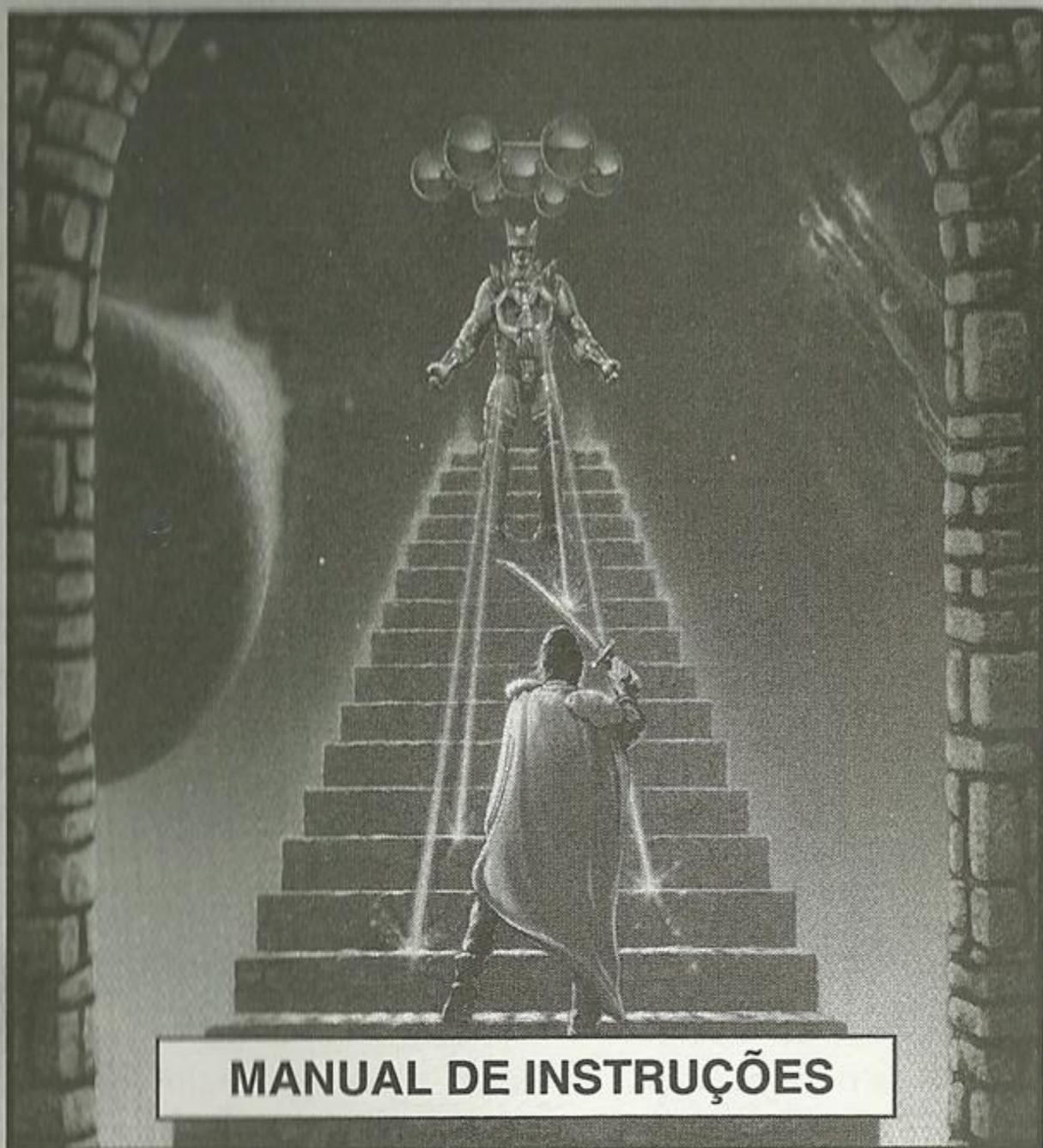


MEGA DRIVE®

PHANTASY STAR III

GENERATIONS OF DOOM™

RPG Totalmente
em Português



MANUAL DE INSTRUÇÕES

Produzido sob licença de Sega Enterprises Ltd., Japan

TECTOY

ATENÇÃO

Por favor, leia o aviso abaixo antes de jogar seu vídeo game ou antes de permitir que seus filhos comecem a jogar.

Existe um tipo raro de epilepsia, denominado fotossensível, que pode ser estimulado por variações luminosas intermitentes, alteração de luz da tela de televisão, computador, luz estroboscópica ou raios de sol passando através de folhas e galhos de árvores. A epilepsia é uma doença que pode ou não estar manifestada. Por isso, para minimizar qualquer risco, pedimos que tome as precauções abaixo:

Antes de Usar:

- Se você ou alguém de sua família já teve algum tipo de epilepsia ou perda de sentidos quando exposto a variações luminosas, consulte seu médico antes de jogar.
- Sente-se no mínimo a 2,5 metros da tela da televisão.
- Se você estiver cansado ou tiver dormido pouco, descanse e só volte a jogar quando estiver completamente recuperado.
- Tenha certeza de que o quarto em que você está jogando é bem iluminado.
- Utilize a menor tela de televisão possível para jogar (de preferência 14 polegadas).

Durante o Jogo:

- Descanse pelo menos 10 minutos por hora quando você estiver jogando video game.
- Os pais devem supervisionar os filhos no uso do video game. Se você ou seus filhos sentirem alguns sintomas como vertigem, visão alterada, contrações nos músculos ou olhos, perda de consciência, desorientação, qualquer movimento involuntário ou convulsões, pare de jogar imediatamente e consulte seu médico.

Como Colocar o Cartucho no Mega Drive

1. Certifique-se de que o MEGA DRIVE esteja desligado. Conecte o joystick 1.
2. Coloque o cartucho *Phantasy Star III* no console (veja figura), conforme explica o manual do MEGA DRIVE.
3. Ligue o MEGA DRIVE. Se nada aparecer na tela, desligue o aparelho e verifique se o cartucho está bem colocado. Depois ligue-o novamente.
4. *Phantasy Star III* é para 1 jogador.

IPORTANTE: Jamais coloque ou retire o cartucho enquanto o MEGA DRIVE estiver ligado.

Entrada do Cartucho



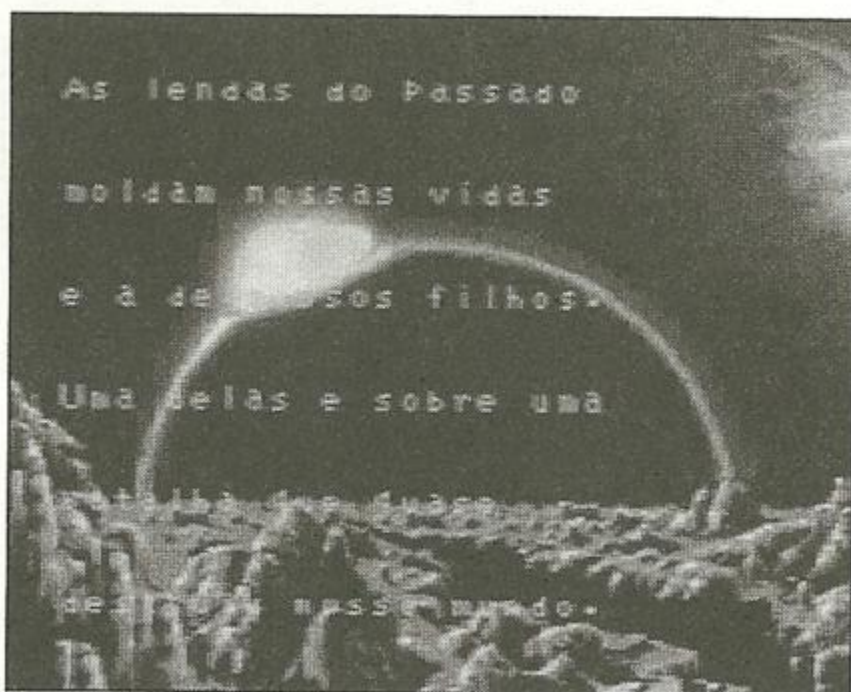
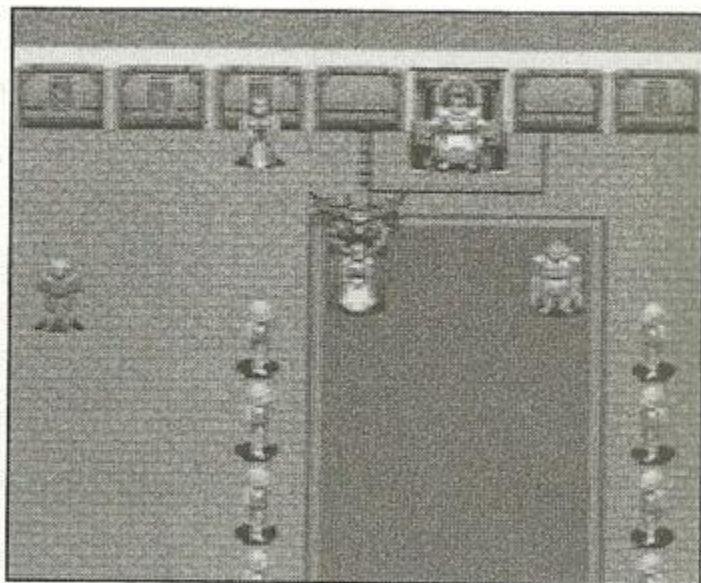
Entrada do Joystick 1

Gerações Perdidas

Hoje é seu grande dia. Você está se casando com Maia, a mulher misteriosa que você conheceu nas orlas do reino de seu pai. Mas, no momento em que vocês subiram no altar, um dragão alado rapta sua noiva e desaparece na imensidão do céu...

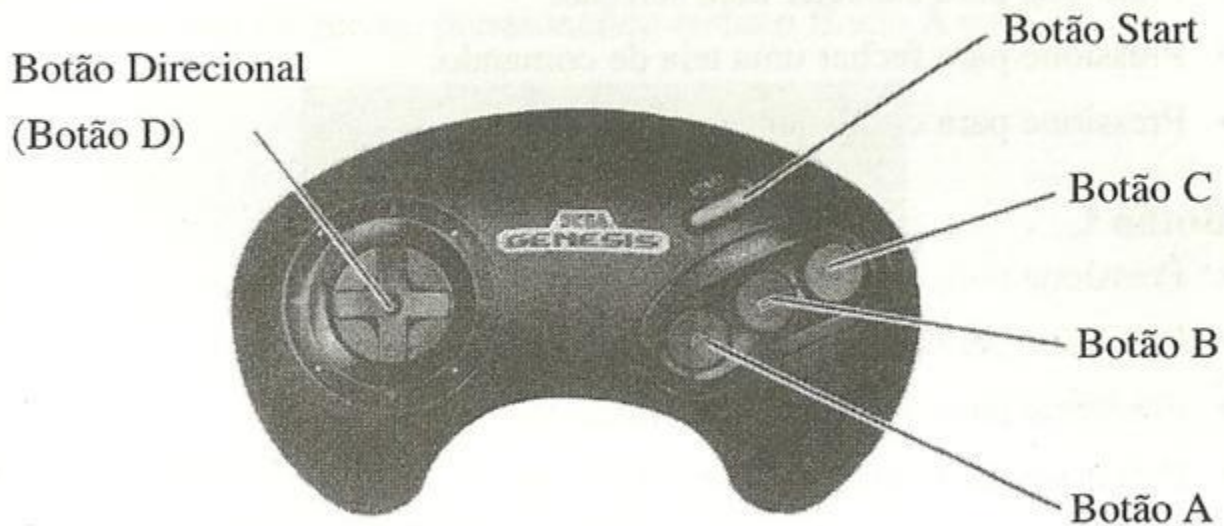
Esse é o trágico início do que parece ser uma jornada sem fim dentro de um universo de criaturas repugnantes e almas malvadas. Explore sete mundos perigosos, afastando bestas mutantes com sua espada, seu arco ou sua faca. Transforme-se num aerojato e voe sobre os cumes das montanhas e desertos sem vida. Transforme-se num bote e atravesse os mares azuis. Ou vire um submarino e mergulhe até o palácio afundado.

Viva por três gerações nessa aventura épica e descubra as mentiras no reino do terror. Somente você determinará quais dos quatro finais conhecerá.



Mantenha Controle!

Para jogar melhor, conheça os botões de comando antes de começar.



Botão Direcional (Botão D)

- Pressione para cima, para baixo, direita ou esquerda para mover os personagens do jogo.
- Para ir em direção a uma porta ou a uma abertura de caverna para entrar ou sair.
- Para ir em direção aos degraus da escada para subir ou descer.
- Pressione para selecionar um Ícone de Comando de Batalha.
- Pressione para caminhar pelas seleções.
- Pressione para continuar a conversa.

Botão de Início

- Pressione para iniciar o jogo.
- Pressione para pausar o jogo, pressione novamente para voltar a jogar.

Botão A

- Pressione para falar com as pessoas.
- Fique em frente aos cofres e pressione para abrí-los.
- Pressione para confirmar uma seleção.
- Pressione para continuar uma conversa.

Botão B

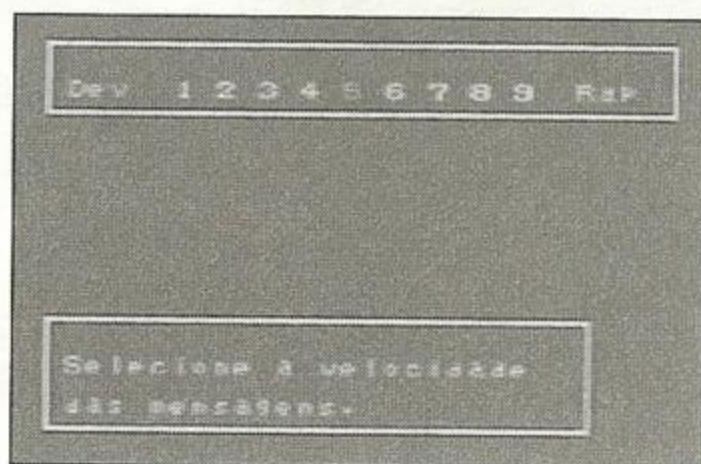
- Quando estiver numa loja, pressione para cancelar a conversa.
- Pressione para cancelar um ícone de batalha.
- Pressione para cancelar uma seleção.
- Pressione para fechar uma tela de comando.
- Pressione para continuar uma conversa.

Botão C

- Pressione para abrir a tela de comando.
- Pressione para confirmar um ícone de seleção.
- Pressione para confirmar um comando.
- Pressione para continuar uma conversa.

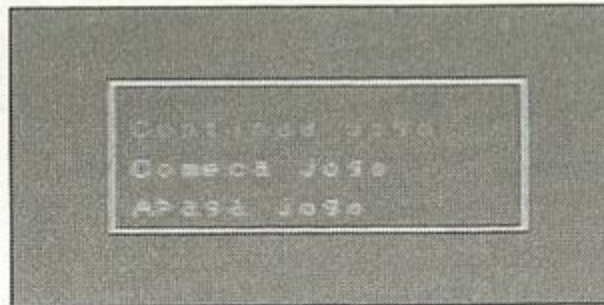
Começando

Quando você pressiona Start, na tela do título, a tela de Seleção da Velocidade das Mensagens aparecerá, após a checagem dos dados do jogo. Selecione uma velocidade pressionando o Botão D para a direita ou esquerda. Pressione então o Botão A, B ou C para começar o jogo.



Quando Você só tem Um Jogo Gravado

Quando você pressiona Iniciar na tela do título, a tela do Modo de Jogo aparecerá. Pressione o Botão D para cima ou para baixo para selecionar um comando que você queira, pressionando então o Botão A ou C.



Se você selecionou:

- Continuar o Jogo, a Tela de Seleção de Velocidade das Mensagens aparece. Selecione uma velocidade e pressione os Botões A ou C para começar o jogo de onde ele foi gravado.
- Iniciar um Novo Jogo, a Tela de Seleção de Velocidade das Mensagens aparece. Selecione a velocidade e pressione o Botão A ou C para começar um novo jogo.
- Apagar um Jogo Gravado, a seguinte tela aparecerá. Pressione o Botão D e selecione Sim, pressionando então o Botão A ou C para apagar o jogo gravado. Se você selecionar Não e pressionar o Botão A ou C, você voltará à Tela do Modo de Jogo.

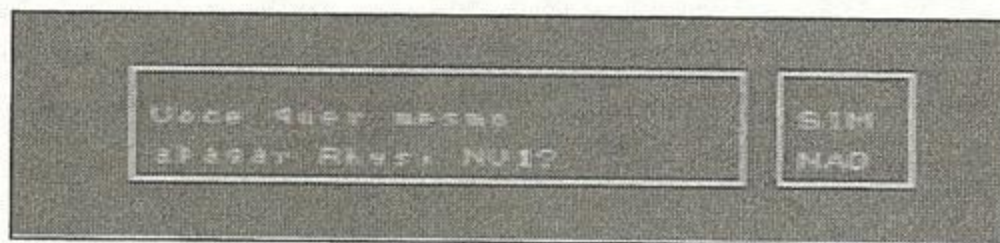


Quando Você Tem Dois Jogos Gravados

Quando você pressiona Iniciar na Tela do Título, a tela do Modo de Jogo aparece. Pressione o Botão D para cima ou para baixo para selecionar um comando que você queira, pressionando então os Botões A ou C.

Se você selecionou:

- Continuar o Jogo, pressione o Botão D para cima ou para baixo para selecionar o jogo que você queira jogar. Então, na Tela de Seleção de Velocidade das Mensagens, selecione a velocidade e pressione o Botão A ou C para começar o jogo.
- Começar um Novo Jogo. Pressione o Botão D e selecione Sim, pressionando então o Botão A ou C para começar um jogo completamente novo. Se você selecionar Não e pressionar o Botão A ou C, você irá voltar à Tela de Modo de Jogo.
- Apagar um Jogo Gravado, pressione o Botão para selecionar o jogo que você queira apagar e pressione o Botão A ou C. Assim, a seguinte tela aparece. Pressione o Botão D e selecione Sim para apagar o jogo. Se você selecionar Não e pressionar o Botão A ou C, a tela do Modo de Jogo aparecerá.



Personagens que Você Encontrará

Você encontrará três gerações de personagens neste jogo. Aqui estão os personagens que você encontrará na primeira geração.



Rhys

Você é Rhys, o Príncipe de Landen. Você foi quem encontrou a jovem e misteriosa mulher que apareceu na orla de Landen e se apaixonou por ela.



Maia

Ela é a mulher que Rhys encontrou nas orlas de Landen. Ela não se lembra quem é ou de onde veio.



Lena

Essa mulher ajuda Rhys no começo de suas aventuras. Ela volta ao jogo mais para frente.



Mieu

Essa mulher ciborg permanece por todas as três gerações.



Wren

Esse homem ciborg também permanece por todas as três gerações.



Lyle

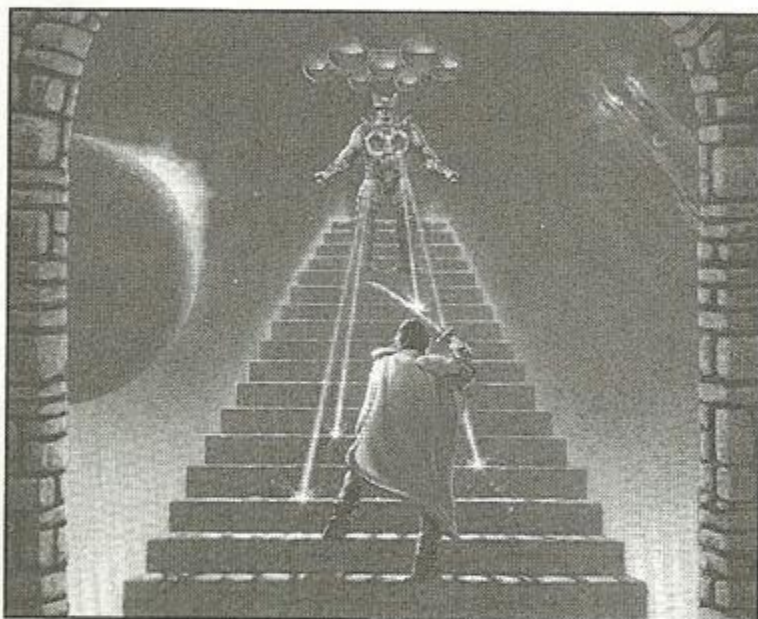
Rhys encontra esse guerreiro desalmado pela primeira vez no começo do jogo. Mas Lyle não fica no jogo até o final.

A Lei de Orakio e a Lei de Laya

Antes de Orakio sair para a batalha final, da qual ninguém retorna, ele avisa ao seu povo para nunca tirar a vida de alguém, nem mesmo dos Layanos. Essa regra é chamada de “Lei de Orakio” por Orakianos.

Similarmente ao Orakianos, os Layanos vivem no mesmo tipo de regra, a qual eles denominaram “Lei de Laya”. Laya fez essa Lei antes de sair, a 1000 anos atrás.

Desde que os Orakianos e os Layanos não podem se matar, eles usaram ciborgs e monstros para lutar em suas batalhas.



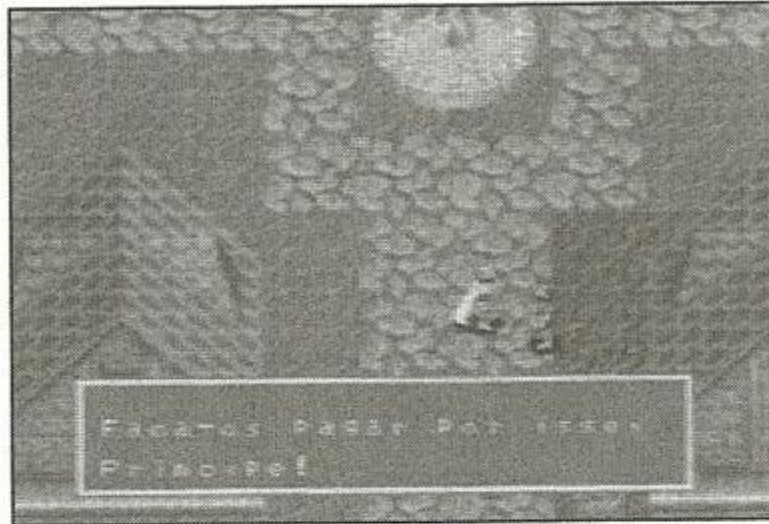
O Conselho de Skyhaven

Quando você chega a Skyhaven e fala com os Homens do Conselho, você achará que um deles se tornou um pouco senil e confuso nestes últimos anos. Ao contrário do que ele acha, Cille, Shusoran, e Sage Isle estão no mundo de Aquática, e não de Draconia.

A Sua Jornada Começa

Você é Rhys, quando começa a sua jornada. Juntando informações, falando com as pessoas em Landen, onde seu pai governa como rei.

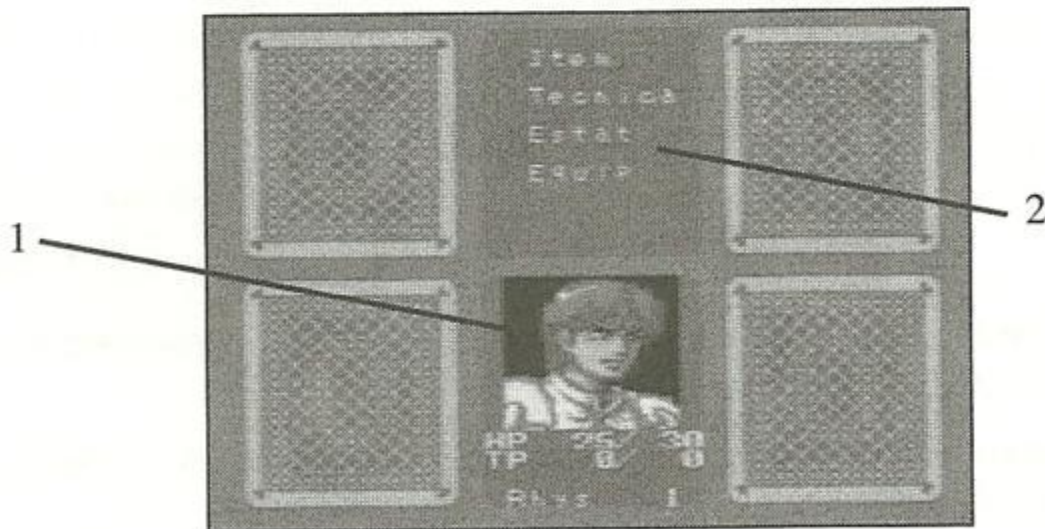
Tela de Jogo



1. Você.
2. As pessoas do Reino.
3. Janela de Informações

Tela de Comandos

Quando você pressiona o Botão C, durante o jogo, a Tela de Comando aparecerá.



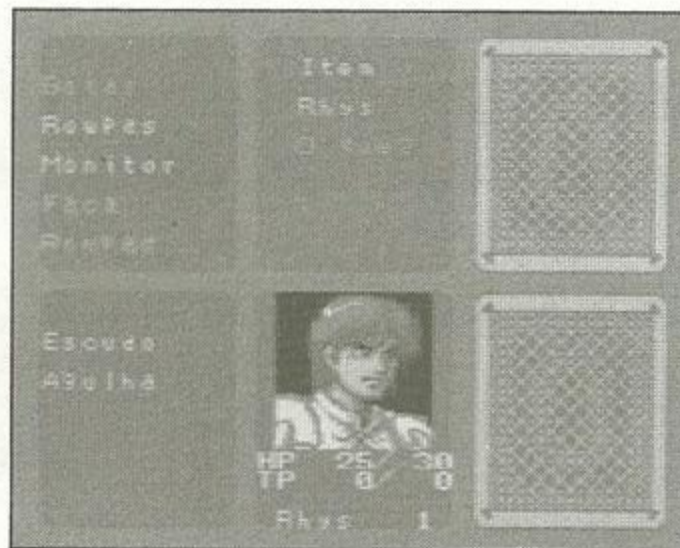
1. Janela de Personagem.
2. Janela de Comando.

Janela de Personagens: Essa janela mostra a você os membros de seu batalhão e seu status atual.

- **HP (Pontos de Stamina):** Este mostra o montante de stamina que o personagem tem. Quando atacado pelo inimigo, o personagem perde um pouco de HP. Quando o HP chega a zero, o personagem perde a habilidade de lutar. O número à esquerda é o HP presente e o número à direita é o HP máximo que cada personagem pode ter.
- **TP (Pontos de Técnica):** O número à esquerda é o TP atual e o número à direita é o TP máximo que cada personagem pode ter. Quando o número de TP chega a zero, o personagem não consegue usar nenhuma técnica.
- O nível presente de um personagem. Aprendendo XP (Pontos de Experiência) aumenta seu nível.

Janela de Comando: Pressione o Botão D para cima ou para baixo para selecionar o comando que você queira. Pressione então o Botão A ou C. Para cancelar a seleção, pressione o Botão B.

1. Item: Selecione-o para usar, descartar ou dar um item.

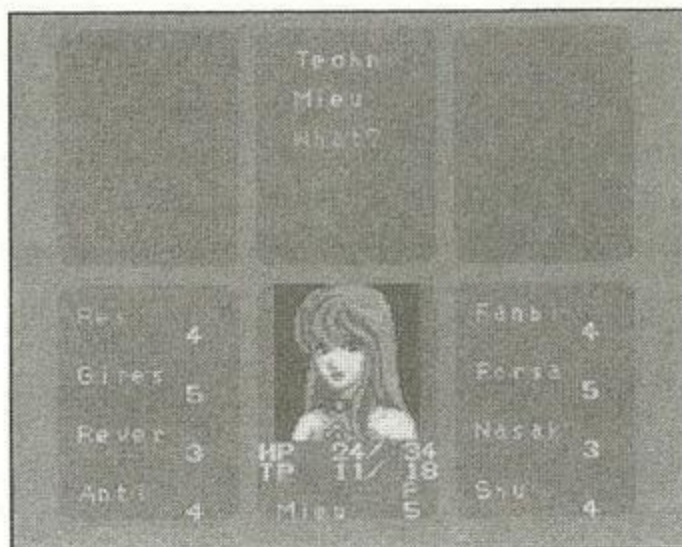


- Pressione o Botão D para selecionar o personagem, pressionando então o Botão A ou C para ver a Lista de Itens.
- Pressione o Botão D para selecionar um item da lista, pressionando então o Botão A ou C.

- Selecione Usar, Dar ou Descartar, pressionando então o Botão A ou C.
- Quando você seleciona Dar, a mensagem “Para Quem?” aparecerá. Selecione um personagem, pressione então o Botão A ou C.

2. Técnica: Selecione-o para usar uma técnica.

- Selecione o personagem que irá usar a técnica, pressionando então o Botão A ou C para ver a lista de técnicas do personagem.



- Selecione a técnica que você queira, pressionando então o Botão A ou C.
- Quando aparecer “Para Quem?”, selecione o personagem que você queira e pressione o Botão A ou C.

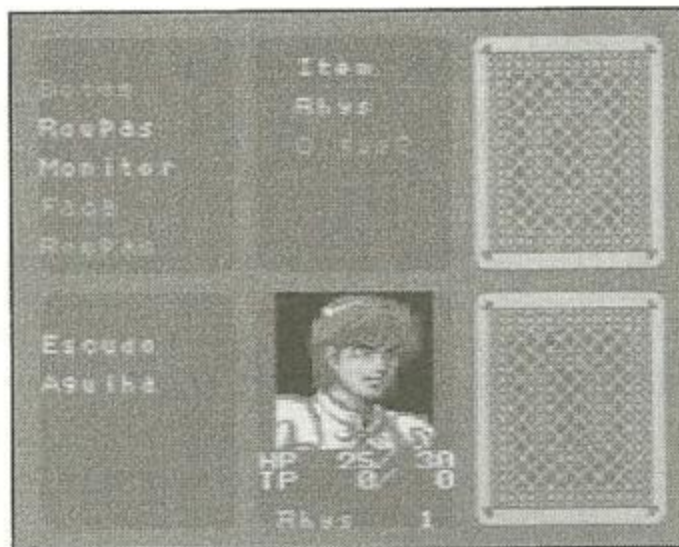
3. Estatísticas: Selecione-o para ver as estatísticas de cada personagem.

- Selecione o personagem que você queira e pressione o Botão A ou C uma vez para ver as estatísticas; pressione novamente para ver quais itens o personagem tem; pressione-o novamente para ver quais técnicas cada personagem pode usar..
- **Fase:** A fase em que o personagem está.



- **XP:** Os pontos de experiência que o personagem tem no momento.
- **Reqdf XP:** O número de pontos de experiência que um personagem precisa para passar para a próxima fase.
- **Velocidade:** Quanto maior o número, mais rápido um personagem pode se mover.
- **Danos:** Quanto maior o número, mais Stamina o personagem pode tirar de seus oponentes.
- **Defesa:** Quanto maior o número, menos Stamina um personagem perderá quando atingido.
- **Intel:** Quanto maior o número, maior o TP Max se torna quando as fases aumentam. As técnicas se tornam mais poderosas.
- **Stamina:** Quanto maior o número, maior se torna o HP Max do personagem quando as fases aumentam.
- **Sorte:** Conforme esse número aumenta, existe uma grande chance que o Intel e os números de habilidade aumentem quando um personagem sobe de fase.
- **Habilidade:** Quanto maior o número, maior a chance da técnica de um personagem ter sucesso.

- **Mes:** A quantidade de Mesetas (dinheiro) que um personagem tem.



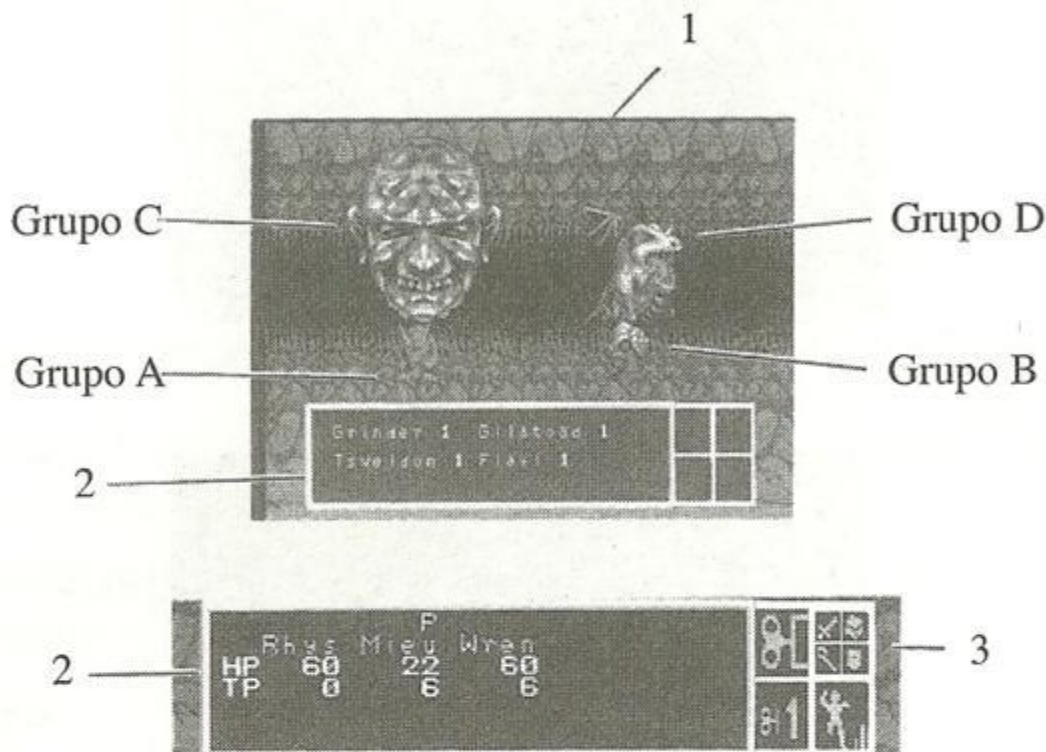
- 4. Equipar:** Selecione essa opção para equipar um personagem com armas ou munições.



- Selecione o personagem que você queira equipar e pressione o Botão A ou C para ver as janelas de informações.
- Selecione um item que você queira da janela de itens e pressione o Botão A ou C.
- Se o item pode ser pego, selecione Mão Esquerda ou Mão Direita e pressione o Botão A ou C.
- Para remover um item, selecione o item que você queira remover e pressione o Botão A ou C.

5. Troca: Selecione essa opção para mudar a ordem dos personagens. Quanto mais o personagem esteja próximo da linha de frente mais ele se machucará. Selecione o personagem que encabeçará o pelotão, pressione então o Botão A ou C. Você também pode selecionar a ordem do resto dos personagens.

O Que a Sua Tela de Batalha Mostra



1. Inimigos: Eles aparecem em grupos.
2. Janela de Informação.
3. Janela de Comando de Ícone.

Janela de Informação: Essa área mostra os tipos e números de seus inimigos. Quando os nomes e números desaparecem, os personagens e seus HP e TP aparecem. Sempre que um personagem é envenenado, a letra P aparece acima do nome do personagem.

Janela de Comando de Ícone: Existem quatro comandos diferentes.

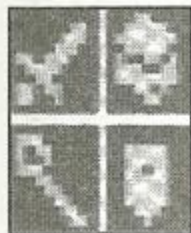
1. Escolher essa opção permite a você usar continuamente qualquer ícone de batalha que você escolher. Se você não tiver escolhido um ícone de batalha, o batalhão atacará primeiro o Grupo A, depois o Grupo B, então o Grupo C, e finalmente o Grupo D.



Nota: Pressione o Botão B para deixar continuamente o modo de batalha.



2. Se você selecionar essa opção, o batalhão e seus inimigos atacarão em um turno, então a Janela de Comando de Ícone aparecerá novamente.



3. Essa é a Janela de Comando de Ícone. Selecione essa opção e pressione o Botão D para a esquerda ou direita para selecionar o nome do personagem. Pressione então o Botão A ou C. Selecione o Ícone de Batalha que você queira e pressione o Botão A ou C.

Arma: Selecione essa opção para atacar um inimigo específico. Pressione o Botão D para marcar o inimigo que você queira atacar, pressionando então o Botão A ou C.



Técnica: Selecione a Técnica que você queira usar e pressione o Botão A ou C. Selecione o personagem ou inimigo que você queira usar a técnica e pressione o Botão A ou C.



Item: Selecione o item que você queira usar e pressione o Botão A ou C. Selecione então o personagem que irá usar o item e pressione o Botão A ou C.



Defesa: Selecione o item de defesa e pressione o Botão A ou C.



4. Selecione essa opção para fugir. (Você não terá sucesso sempre)

Cidades e Vilas

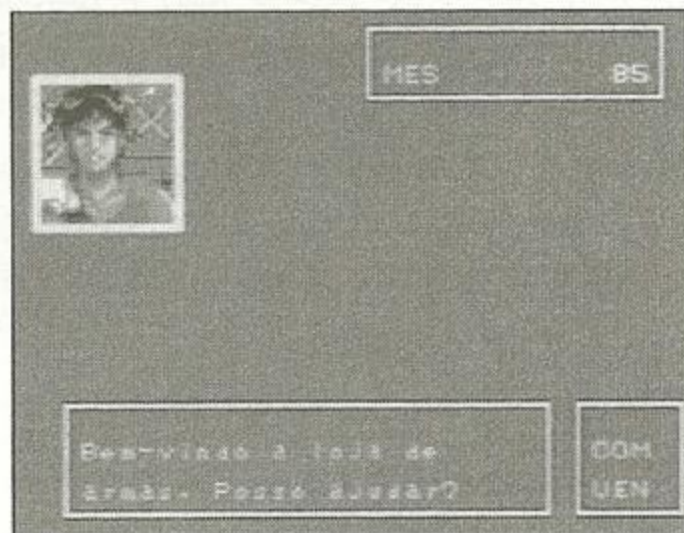
Existem muitos prédios em cada cidade e vila que você visitar. Alguns desses prédios têm sinais que dizem a você que serviço eles oferecem. Quando você entra num prédio, vá até a pessoa atrás do balcão e pressione o Botão A para falar. Pressione o Botão B para cancelar.

Lojas

Existem três diferentes tipos de lojas onde você pode vender ou comprar itens: Loja de Armadura, Lojas de Equipamentos e Lojas de Armas.

Comprando um Item

- Caminhe até o balconista, pressione o Botão A, selecionando então Comprar e pressione o Botão A ou C para ver a lista de itens que estão à venda.
- Selecione um item que você queira comprar e pressione o Botão A ou C.
- Selecione o personagem que irá carregar o item e pressione o Botão A ou C.
- Se o personagem não puder utilizar o item selecionado, o balconista falará para você que ele não pode usar e perguntará se você quer mesmo comprá-lo. Selecione Sim ou Não e pressione o Botão A ou C.



Nota: Se um personagem não puder carregar nenhum outro item, uma mensagem aparecerá. Você pode dar o item para outro membro de seu pelotão ou até, não comprá-lo.

Vendendo um item

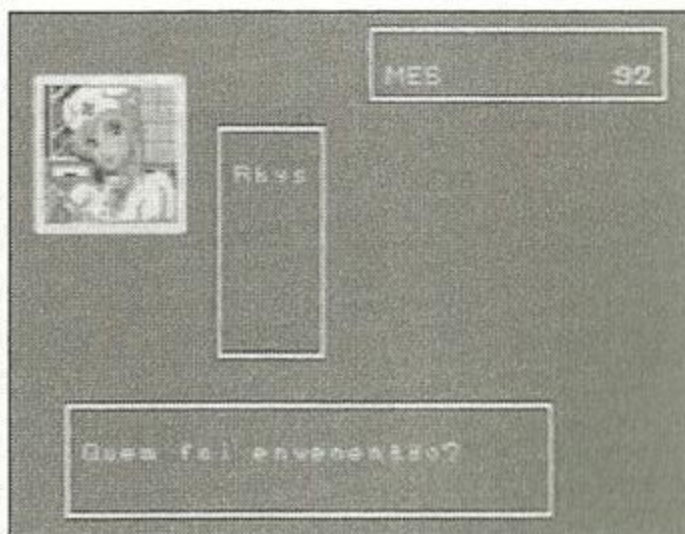
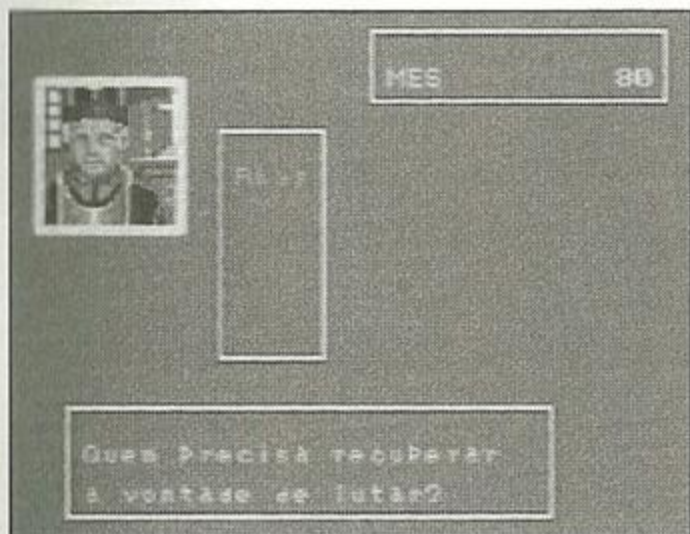
- Caminhe até o balconista, pressione o Botão A, selecionando então, a opção Vender e pressione o Botão A ou C para ver a lista de personagens.
- Selecione o personagem que queira vender um item e pressione o Botão A ou C.
- Quando a lista de itens aparecer, selecione um item e pressione o Botão A ou C.
- Se você concordar em vender seu item pelo preço que o balconista oferece, selecione Sim. Caso contrário, selecione Não e pressione o Botão A ou C.

Curandeiro

O curandeiro é aquele a se procurar se o HP de algum dos personagens chegar a zero. Um médico que pode curar personagens envenenados pode ser achado no segundo andar da maioria dos estabelecimentos de curandeirismo.

- Vá até o Curandeiro ou Médico e pressione o Botão A para falar.
- Pressione o Botão D para selecionar o nome do personagem que necessita ser curado. O curandeiro ou Médico dirá a você quanto custará.
- Selecione Sim ou Não e pressione o Botão A ou C.

Nota: Você deve receber primeiramente, tratamento para o envenenamento antes de recuperar qualquer HP perdido.



Hospedaria

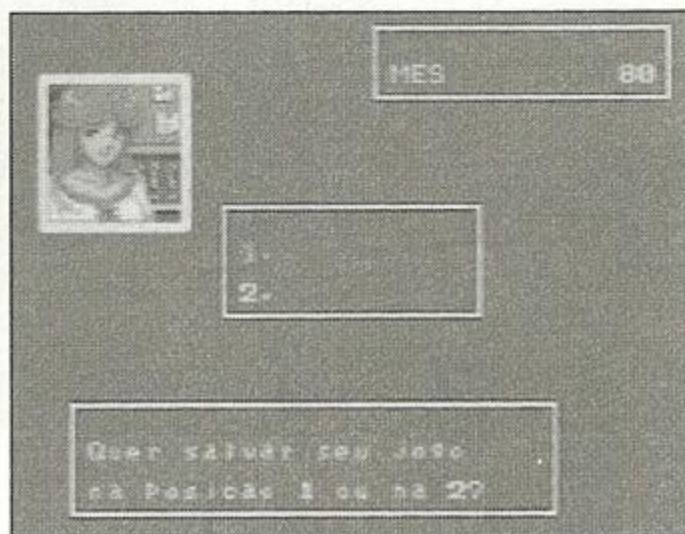
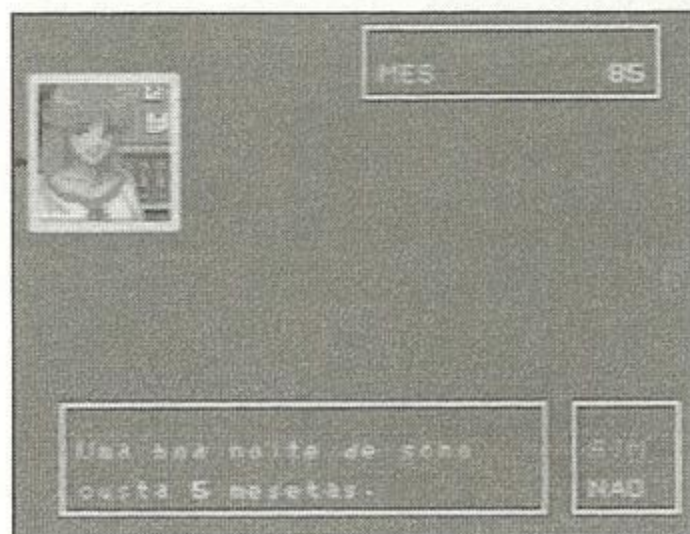
Você pode guardar os dados do seu jogo e recuperar HP e TP.

Nota: Se você estiver envenenado ou seu HP estiver em zero, seu HP e TP não poderão ser recuperados.

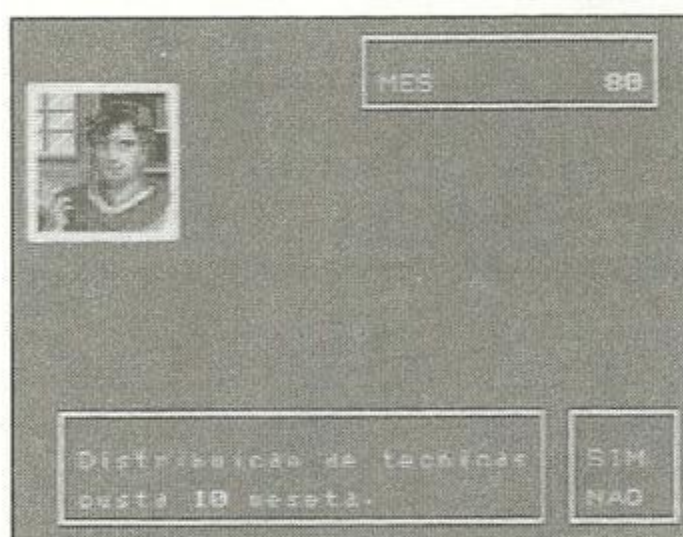
- Ande até o hospedeiro e pressione o Botão A para ver quanto irá custar para ficar por uma noite. Se você quiser passar uma noite na hospedaria, selecione Sim; caso contrário, selecione Não. Pressione então o Botão A ou C.
- Se você selecionar Sim, o hospedeiro perguntará a você se você concorda em salvar o jogo. Selecione Sim ou Não e pressione o Botão A ou C.
- Se você selecionar Sim, você terá agora que selecionar as posições 1 ou 2 e pressionar o Botão A ou C.
- Se você quiser salvar um jogo sobre outro mais antigo, o hospedeiro perguntará a você se é isso mesmo que você quer, isto é, apagar o jogo anterior. Selecione Sim ou Não e pressione o Botão A ou C.

Loja de Técnica

Aqui você pode ter sua técnica distribuída adequadamente. (Veja em Técnicas, pág. 21)



- Vá até o balconista e pressione o Botão A para falar. Se você quiser que a distribuição de sua técnica seja alterada, selecione Sim e pressione o Botão A ou C. Caso contrário, selecione Não.
- Pressione o Botão D para selecionar o nome do personagem que você queira que tenha a distribuição de sua técnica alterada. Pressione então, os Botão A ou C.
- Selecione o grupo de Técnicas que precisa ser alterado e pressione o Botão A ou C. O Quadro de Distribuição de Força Técnica aparecerá. O quadro aumenta assim que suas fases aumentam. As quatro diferentes técnicas em cada grupo são representadas por diferentes cores. Pressione o Botão D para mover o cursor pela cor a fim de mudar a distribuição das diferentes forças. Pressione então o Botão A ou C.



Cigana

Rhys pode ter sua sorte dita, por um certo preço. Vá até a cigana e pressione o Botão A para falar. Selecione Sim para ouvir sua sorte e pressione o Botão A ou C.

Outros Lugares Importantes

Você passará por vários marcos diferentes enquanto estiver explorando os diferentes mundos.

Cavernas

Entre nas cavernas para se ver num labirinto. Você não poderá entrar em algumas cavernas ao não ser que tenha alguns itens. Algumas cavernas dão passagem para outros mundos.

Docas

Antes da Guerra Layano-Orakiana, essas docas agora desertas já foram alvoroçadas.

Palácios de Laya

Ninguém sabe porque Laya fez esses palácios a séculos atrás.

Pistas de Decolagem

Durante a Guerra Layano-Orakiana, numerosas máquinas voadoras partiram dessas pistas.

Técnicas

Somente os descendentes de Laya e os ciborgs podem usar técnicas. Não é qualquer pessoa que pode usar as mesmas técnicas. A força dessas técnicas se tornam mais efetivas assim que as fases dos personagens aumentam. A distribuição de força para cada grupo de técnica pode ser alterada na Loja de Técnicas.

Técnicas de Cura

Essas técnicas requerem 5 TPs.

Res: Restaura HP. Pode ser usado em um personagem do pelotão por vez.

Gires: Restaura HP. Pode ser usado em todos os personagens do pelotão.

Rever: Restaura HP de um personagem que tenha o seu HP zerado. Pode ser usado em um personagem do pelotão por vez.

Anti: Trata personagens envenenados. Pode ser usado em um personagem do pelotão por vez.

Técnicas de Guerrilha

Essas técnicas requerem 2 TPs e podem ser usadas somente durante uma batalha.

Foi: Cria enormes chamas que machucam os inimigos.

Zan: Corta todos os inimigos que aparecerem.

Gra: Espreme todos os inimigos na tela.

Tsu: Gotas de água que perfuram os inimigos. Podem ser usadas para atacar Grupos A e C ou Grupos B ou D.

Técnicas de Tempo

Essas técnicas requerem 1 TPs e podem ser usadas somente durante uma batalha.

Ner: Aumenta a velocidade de ataque. Pode ser usado em um personagem do pelotão por vez.

Rimit: Dá a você uma chance melhor de ter sucesso quando você seleciona o ícone de Escapar na Janela de Comando de Ícone. Pode ser usado em todos os membros ao mesmo tempo.

Shiza: Previne um inimigo de usar técnicas.

Deban: Previne um inimigo contra ataques.

Técnicas de Ordem

Essas técnicas requerem 1 TP e podem somente ser usadas durante uma batalha.

Fandi: Aumenta o poder de ataque de um personagem.

Forsa: Suas energias concentradas acabam com um inimigo.

Nasak: Seu HP vai a zero mas restaura o HP de outro personagem.

Shu: Aumenta momentaneamente uma força de defesa de um personagem.

Itens

Você irá precisar de vários itens durante o curso de sua jornada. Algumas vezes você precisa Equipar, ou Usar, e existem outros que irão ajudar você assim que você encontrá-los.

Pedras Preciosas

Você não poderá entrar em algumas cavernas sem elas.

Itens que Você Deve “Equipar”

Existem alguns itens que podem somente ser equipados por certos personagens. Alguns vêm em pares e requerem as duas mãos enquanto alguns requerem somente uma mão.

Armas

As armas podem ser divididas em dois tipos: munição para atacar inimigos de perto e outras para atacar inimigos de longe.

Facas

Não são muito poderosos mas são muito fáceis de carregar. Elas podem ser usadas com uma mão e são usadas para atacar inimigos de curta distância.

Espadas

Essas são maiores e mais difíceis de segurar, e são usadas para atacar inimigos de perto. Essas requerem as duas mãos.

Bastões

Finos e leves, eles podem ser carregados por qualquer um. No entanto, as versões mais poderosas só podem ser carregadas por homens Layanos. Eles requerem apenas uma mão.

Garras

Ciborgs usam as garras de metal para cortar inimigos em curta distância. Elas requerem uma única mão.

Cortadores

Mulheres Layanos arremessam Cortadores para atingir os inimigos. Eles requerem apenas uma mão.

Atiradores

Somente os ciborgs podem usar essa arma de fogo. Elas requerem as duas mãos.

Agulhas

Qualquer humano pode usar um agulha pois são leves e fáceis de carregar. E requerem uma só mão.

Arcos

Apenas alguns sabem como usar essa poderosa arma.

Armamento

Existem vários tipos de armamentos que protegem diferentes partes do corpo.

Armamento de Cabeça

Inclui Capacetes, Tiras, Ornamentos, Bandannas e Coroas.

Armamento de Mão

Os homens usam proteções e as mulheres usam esmeraldas.

Armamento do Torso

Os homens Orakianos vestem armamentos, As mulheres Orakianas usam arcos, Mieu usa vestes, Wren usa protetores, homens Layanos usam capas e mulheres Lyanas usam robes.

Armamento de Pés

Todos podem usá-los exceto Wren.

Itens que Você Deve “Usar”

Exceto para o Monitor, os seguintes itens não podem ser usados repetidamente. Se você usá-los, você deve repô-los.

Monomate, Dimate e Trimate

Esses restauram o HP.

Antídoto

Cura um personagem envenenado.

Névoa de Estrela

Essa restaura o HP do pelotão inteiro ao máximo. Não irá funcionar se o HP estiver zerado.

Orvalho da Lua

Esse restaura o HP de um personagem ao máximo até mesmo se o HP estiver zerado.

Escapipe

Essa traz você de volta para a entrada do labirinto.

Monitor

Esse habilita a você ver onde está. Você não pode usá-lo em uma vila, cidade ou caverna.

TEC TOY

CERTIFICADO DE GARANTIA

Este produto é garantido contra defeitos de fabricação pelo prazo de 6 (seis) meses, contados a partir de sua compra. Este período de garantia é composto de:

A - 90 (noventa) dias de acordo com o código de defesa do consumidor.

B - 90 (noventa) dias de garantia adicional oferecida ao consumidor.

Em caso de defeito, dirija-se a um posto de Assistência Técnica Autorizada da TEC TOY munido deste certificado e da nota fiscal comprobatória da compra, para obter os serviços de reparos gratuitos e a reposição de peças, cobertos por esta garantia.

A presente garantia, contudo, não cobre defeitos originados por uso e/ou instalação em desacordo com as informações contidas no manual de instruções, uso não doméstico e tentativa de violação do produto, consertos por pessoas não autorizadas, serviços de instalação ou ajustes, fretes de envio e/ou retorno a uma Assistência Técnica Autorizada da TEC TOY, danos por acidentes ou maus tratos tais como: queda, batida, descarga elétrica atmosférica, ligação em rede elétrica imprópria ou sujeita a variações excessivas.

Em caso de troca do produto, o prazo válido de garantia continua sendo o do primeiro aparelho, de acordo com a nota fiscal de compra pelo primeiro proprietário.

Não estão cobertos pela garantia adicional, cabos de força e de conexões tais como: cabos de joystick, cabos de conexão a TV's e videocassetes, cabos de conexão a outros acessórios e periféricos.

Estão incluídas na garantia, peças (e respectiva mão de obra) que por sua natureza desgastam-se com o uso, desde que o desgaste impeça o funcionamento do produto.

TEC TOY

Nº CO 0341 477670

PRODUZIDO NA ZONA FRANCA DE MANAUS

TEC TOY INDÚSTRIA E COMÉRCIO LTDA.

Estrada Torquato Tapajós, 5480 - Bairro Flores
Manaus - AM - CEP 69048-660 - Indústria Brasileira

CENTRAL DE ATENDIMENTO AO CONSUMIDOR

Av. Ermano Marchetti, 576 - Lapa
São Paulo - SP - CEP 05038-000 - Tel. (011) 861-5421

TEC TOY

PRODUZIDO
NA ZONA FRANCA
DE MANAUS



CONHEÇA A AMAZÔNIA