

YS

MASK OF THE SUN

マスク オブ ザ サン

イースIV



トンキンハウス

TOKYO SHOSEKI CO., LTD.
〒114 東京都北区堀船2-17-1

スーパーファミコン® は任天堂の商標です。

FOR SALE and USE IN JAPAN ONLY
本品の輸出、使用営業及び賃貸を禁じます。

©日本ファルコム/©TONKINHOUSE

トンキンハウス

Falcom
日本ファルコム株式会社

このたびは、トンキンハウスのスーパーファミコン用ソフト『イースⅣ マスク オブ ザ サン』をお買い上げいただき、誠にありがとうございました。ご使用前にこの取り扱い方、使用上の注意等、よくお読みいただきご愛用ください。

■使用上のご注意

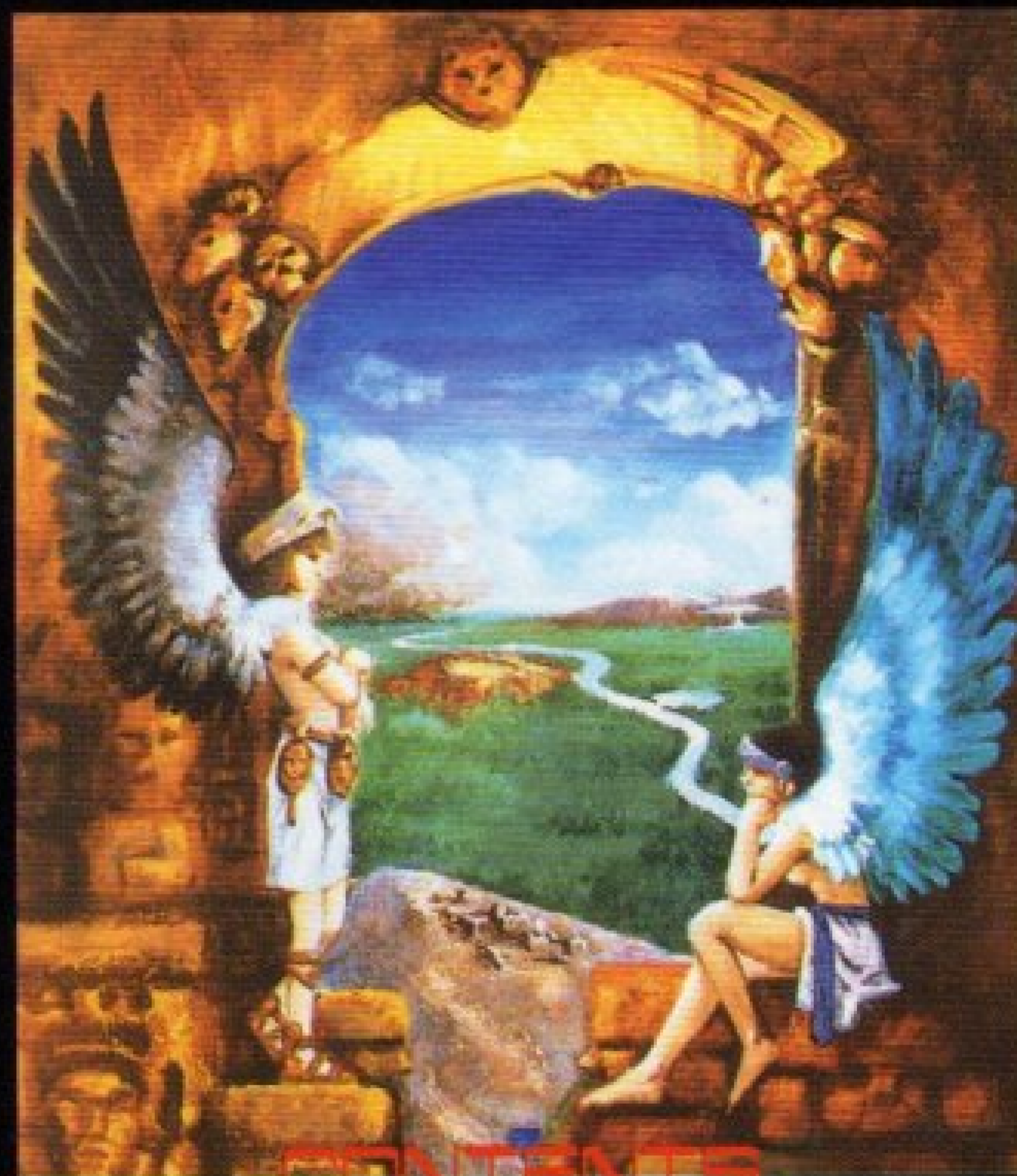
- ご使用後はACアダプタをコンセントから必ず抜いておいてください。
- テレビ画面からできるだけ離れてゲームをしてください。
- 長時間ゲームをする時は、健康のため、1時間ないし2時間ごとに10分～15分の小休止をしてください。
- 精密機器ですので、極端な温度条件下での使用や、保管および強いショックを避けてください。また絶対に分解しないでください。
- 端子部に手を触れたり、水にぬらすなど、汚さないようにしてください。故障の原因となります。
- シンナー、ベンジン、アルコール等の揮発油でふかないでください。
- スーパーファミコンをプロジェクションテレビ(スクリーン投影方式のテレビ)に接続すると、残像現象(画面ヤケ)が生ずるため、接続しないでください。

■健康上の安全に関するご注意

疲れた状態や、連続して長時間にわたるプレイは、健康上好ましくありませんので避けてください。また、ごく稀に、強い光の刺激や、点滅を受けたり、テレビ画面等を見たりしている時に、一時的に筋肉のけいれんや、意識の喪失等の症状を経験する人がいます。こうした症状を経験した人は、テレビゲームをする前に必ず医師と相談してください。また、テレビゲームをしていて、このような症状が起きた場合には、ゲームを止め、医師の診察を受けてください。



MASK OF THE SUN



CONTENTS

ストーリー.....	2
全体マップ.....	2
登場キャラクター.....	4
コントローラーの操作方法.....	8
アドルの操作.....	8
ゲームスタート.....	10
画面の見方.....	11
コマンドの説明.....	12
武器・防具リスト.....	14
アイテムリスト.....	16

ストーリー

エステリアの冒険を終えたアドルは、ホワイトホーンの砂浜に一人たたずみ、長かった戦いの日々を思い返していた。

神官の子孫として最期をとげたダルク=ファクト。

人間の欲望ゆえに悪の元凶となったダーム。

かつて栄華を誇った理想郷イースのフィーナとレナ…。

様々な出来事を思いながらさざなみの打ち上げる砂浜に目をうつすと…。

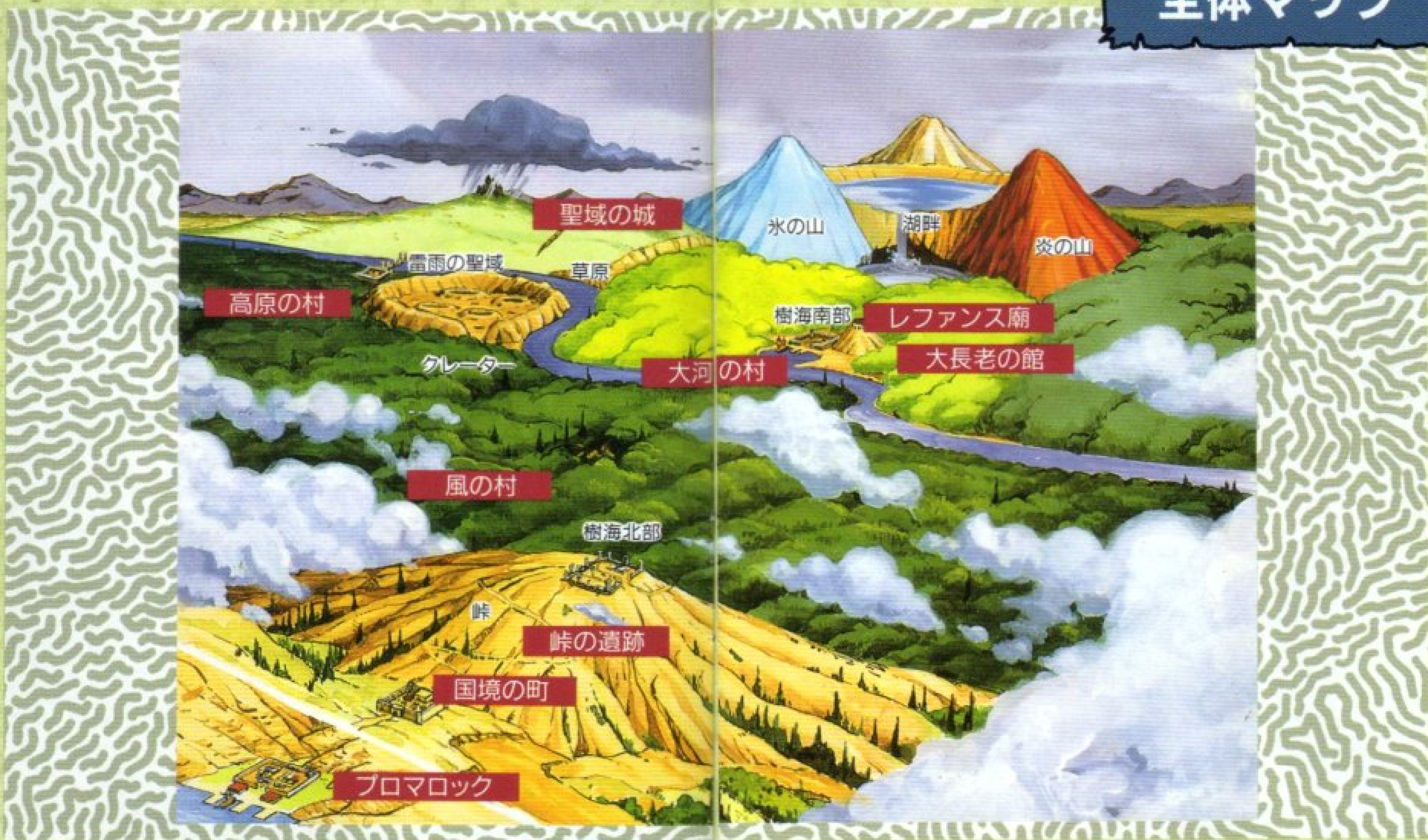
1つの小瓶が砂浜に打ち上げられていた。手に取ってみると、中には何やら手紙が入っている。

「勇者よ、セルセタの樹海を救ってください…。」
セルセタの文字でそう書かれていた。

このとき、アドルは小瓶に秘められた呼び掛けにセルセタに向かうことを決意したのだった。

再び、新しい旅が始まろうとしている…。

全体マップ



登場キャラクター

アドル・クリスティン

赤い髪と黒い瞳をもつ少年冒険家。勇気と正義感と好奇心を原動力として冒険の旅を続けている。



リリア

シリーズのヒロイン。ひかえめでおとなしい性格だが、思い詰めるととんでもない行動力を示す。



ドギ

エステリアの元盗賊でアドルの親友。アドルを追いかけて島をとびだしたリリアを連れもどすために、セルセタへと向かう。



カーナ

風の村の娘。樹海レンジャーの若きリーダーで、格闘技の名手。明るく行動的でさっぱりした性格。



リーザ

高原の村の娘。もの静かな表情のうらに、なにか悲しい思いを隠しているらしい。



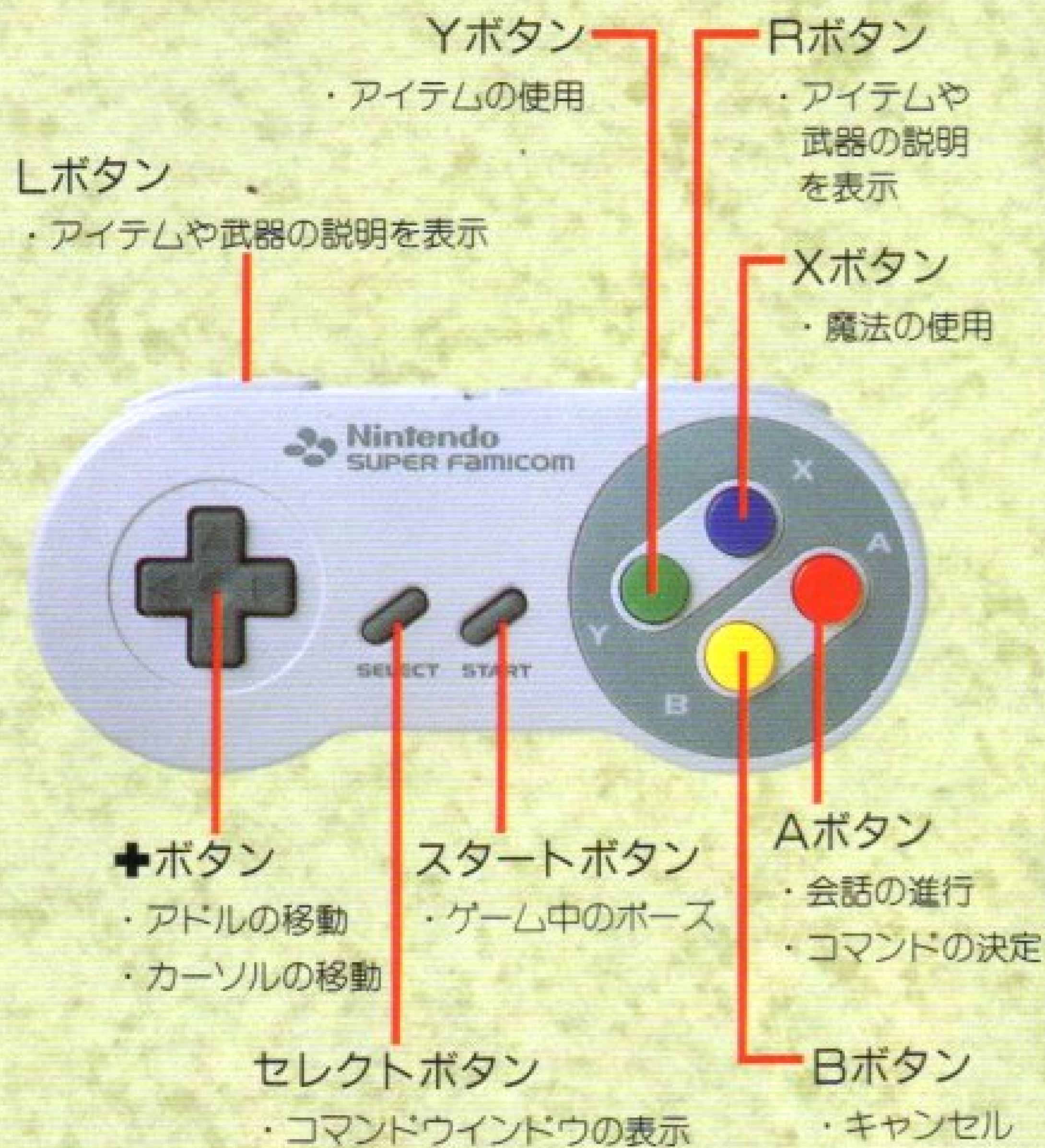
ガディス

バミー

グルーダ

グルーダをリーダーとする、闇の一族の3人衆。ことあるごとにアドルの行く手をはばむ。

コントローラーの操作方法



アドルの操作

■会話をする

人にぶつくと会話を行うことができます。また、相手から話しかけられることもあります。会話はAボタンで進めます。話を聞いて情報を集めましょう。



■扉や宝箱を開ける

建物などの扉にぶつくと扉が開き、中に入ることができます。ただし、鍵のかかっている扉もあります。また、宝箱にぶつくと宝箱のふたが開きます。必要な情報を建物の中にいる人から入手したり、宝箱の中から必要なアイテムや武器などを手に入れましょう。



■階段の上り下り

階段を上るときは+ボタンの上を押し、下るときは+ボタンの下を押しします。



■クレーターでの移動

クレーターの上に立つと回転しながら中に入り込み、つながっているクレーターの上に出ることができます。



■モンスターと戦う

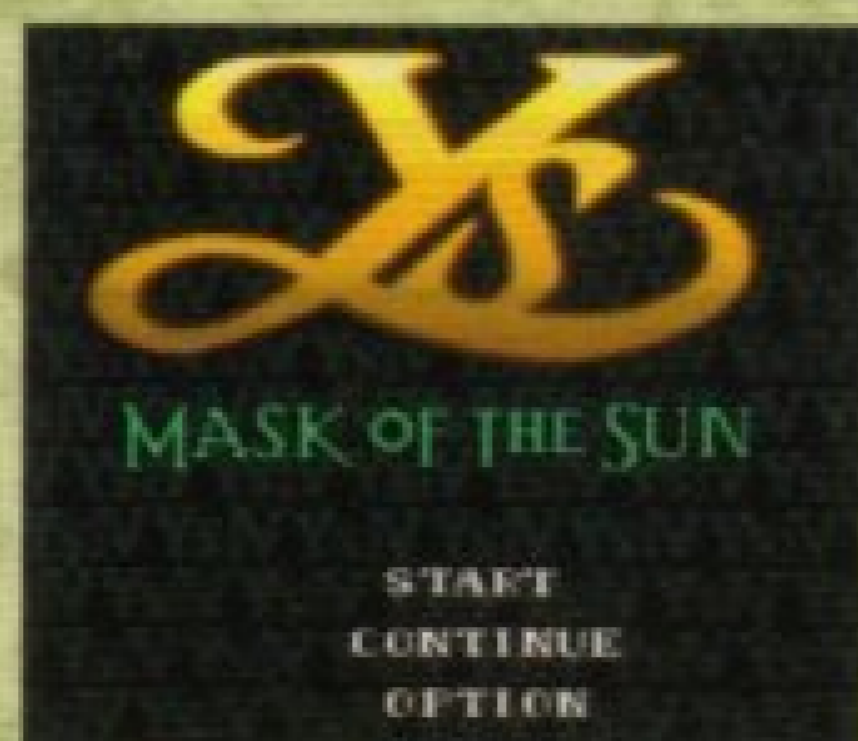
戦闘はモンスターにぶつかることによって行われます。アドルはダメージを受けると、はね飛ばされます。戦う前に武器や防具を装備しておきましょう。



ゲームスタート

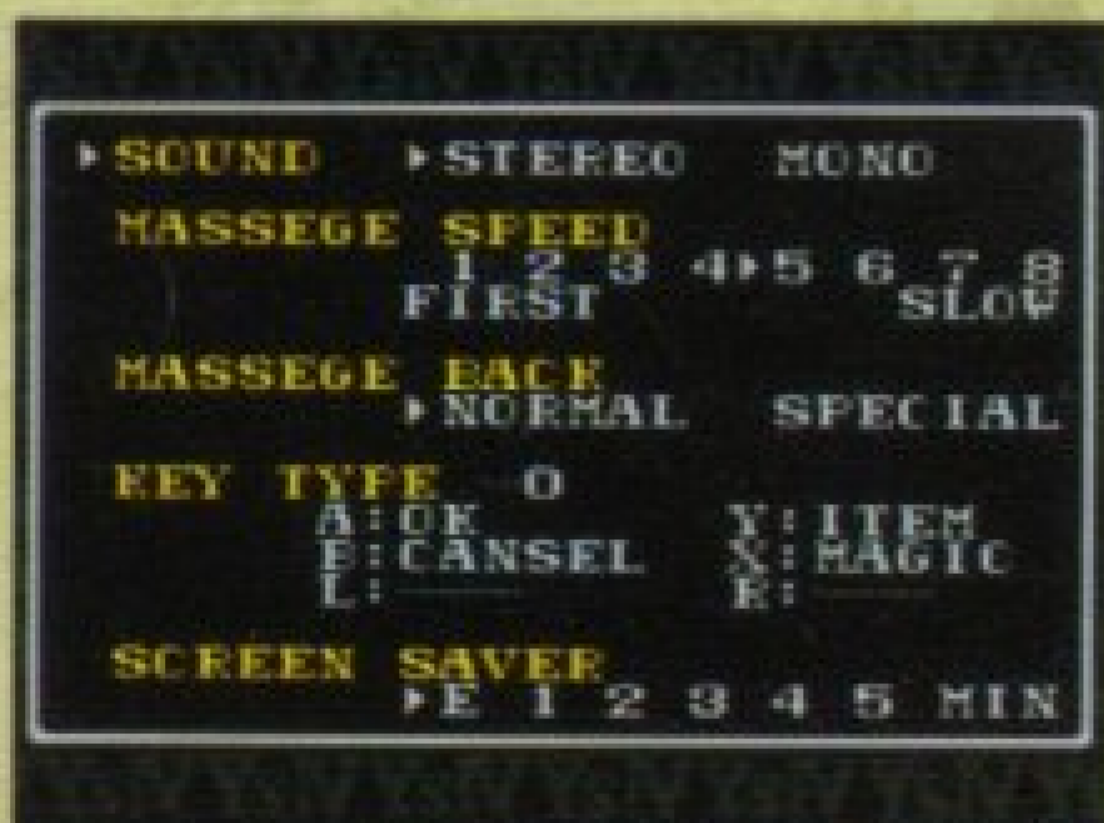
「イースⅣ」のカセットをスーパーファミコン本体に正しくセットし、電源スイッチをONにすると、オープニングに続き、タイトル画面があらわれます。

「START」、「CONTINUE」、「OPTION」のいずれかにカーソルを合わせ、Aボタンを押します。（「CONTINUE」はデータがセーブされていない場合は選択できません。）



OPTION

オプション画面では、下記について設定を変更することができます。+ボタンの上下で項目にカーソルを合わせ、左右で選択してAボタンで決定します。



SOUND：ステレオかモノラルか選択できます。

MESSAGE SPEED：メッセージのスピードを選択できます。数字の小さい方が速くなります。

MESSAGE BACK：表示されるメッセージのバックを選択できます。

KEY TYPE：コントローラーのボタン配置を4つのパターンから選択できます。

SCREEN SAVER：長時間同じ画面を表示し続けることによる残像現象防止のためのスクリーンセーバーの表示時間を選択できます。〔E=表示しない/数字=時間(分)〕

画面の見方



HP

アドルの現在の生命力と現在の最大の生命力を表します。0になるとキャラクターを失いゲームオーバーとなります。

MP

アドルの現在のマジックポイントを表します。

EX

アドルの現在の経験値と次のレベルアップに必要な経験値を表します。経験値はモンスターと戦うことで得ることができます。

PLAYER

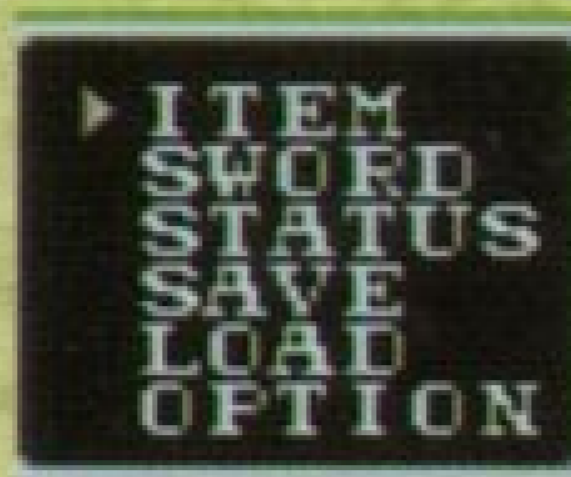
アドルのHPとダメージをバーの長さで表します。黄色がHPで赤色がダメージです。

ENEMY

戦闘中のモンスターのHPとダメージをバーの長さで表します。黄色がHPで赤色がダメージです。

コマンドの説明

ゲーム中、セレクトボタンを押すとウィンドウが開いて下記の6つのコマンドを選択することができます。Bボタンでウィンドウを閉じます。



ITEM

現在アドルが所有しているアイテムが表示されます。使いたいアイテムに赤いカーソルを合わせ、Aボタンで決定し、ウィンドウを閉じてからYボタンで使います。



また、それぞれのアイテムの効用および説明を見たいときは、赤いカーソルをそのアイテムに合わせ、RボタンかLボタンを押します。見終わったら、再度RボタンかLボタンを押します。

SWORD

現在アドルが所有している武器や防具を表示します。アイテムと同様な操作で選択し、Aボタンで装備します。通常、武器や防具は装備することによって、その効力を発揮しますが、魔法を使う場合はXボタンで使います。また、STR、DEFで装備前後の攻撃力、防御力を表示します。



STATUS

アドルのステータスを表示します。

HP: アドルの現在の生命力と現在の最大の生命力を表します。

MP: アドルの現在のマジックポイントと現在の最大のマジックポイントを表示します。

STR: アドルの攻撃力を表します。

DEF: アドルの防御力を表します。

EXP: アドルの経験値を表します。

NEXT EXP: 次のレベルアップに必要な経験値を表します。

GOLD: アドルの所持金を表します。

PLAY TIME: プレイ時間を表示します。



SAVE

LOAD

ゲーム中にデータのセーブやロードをすることができます。

(ただし、ボスの部屋ではセーブはできません。) 5つまでセーブすることができます。セーブしたいところに+ボタンでカーソルを合わせ、Aボタンを押してセーブします。また、データをロードする場合も同様な操作で行ないます。



OPTION

設定を変更することができます。(→10ページ参照。)

武器・防具リスト

モンスターとの戦闘に使用する武器や防具は、それぞれの店で購入したり、宝箱を開けて手にすることができます。できるだけ多くの武器や防具を手に入れて、新しいものを手に入れたら、忘れずに装備しましょう。

剣 SWORD

ショートソード	ロングソード	ブロードソード
		
軽くて使いやすい剣だが、短くて敵に与えるダメージも小さい。	長さが1mもある。効力としては強い方。	純鉄でできている幅広の剣。破壊力が強い。

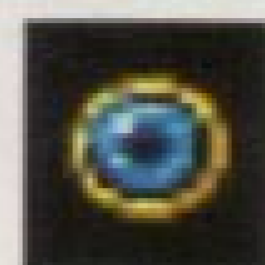
魔法の剣

魔法の力をもつ剣で、使用するとMPを消費します。装備してXボタンで使用します。

	<h3>炎風の剣</h3>  <p>火球を飛ばし、敵を焼き焦がすフレイム効果をもつ。</p>	<h3>いかづちの剣</h3>  <p>光の玉を飛ばすサンダーの魔法で敵にダメージを与える。</p>
<h3>氷風の剣</h3>  <p>氷弾を飛ばすアイスの魔法で敵を凍てつかせる効果をもつ。</p>	<h3>英雄の剣</h3>  <p>通常はヒーリングの魔法で体力回復の効果をもつがそれ以外にも…。</p>	<h3>激光の剣</h3>  <p>レーザーの魔法でレーザー光線を飛ばし、攻撃力が最強の剣。</p>

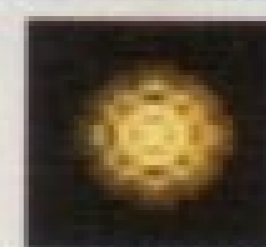
盾 SHIELD

アイスシールド



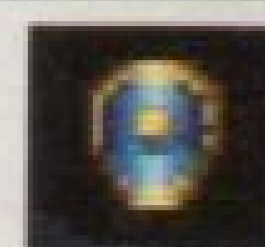
固い氷でできている盾。弱そうに見えるがかなり効果がある。

レザーシールド



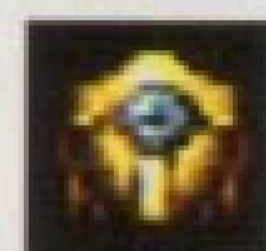
革製で安い盾。それだけに防御の効果も少ない。

ラージシールド



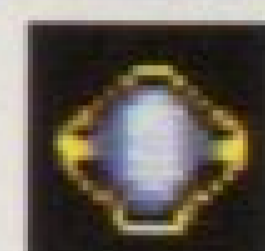
鉄製で比較的大きな盾。それなりの防御力が期待できる。

英雄の盾



英雄レファンスに由来する最強の盾。店では売っていない。

リフレクター

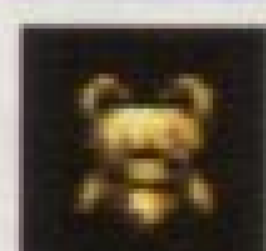


鏡のようになめらかな盾。店では売っていない。



鎧 ARMOR

レザーメイル



馬の革で作られた鎧。防御力はあまり期待できない。

チェーンメイル



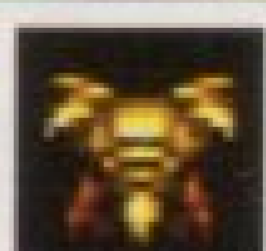
鉄の鎖を組み合わせて作られており、効果は少ない。

プレートアーマー



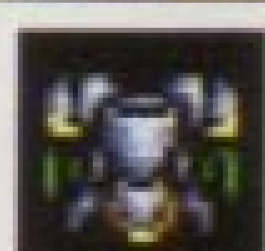
鋼板で作られている鎧で効果もかなり期待できる。

英雄の鎧



英雄レファンスに由来する最強の鎧。店では売っていない。

ディフェンサー






神秘的な力を秘めた鎧。店では売っていない。

アイテムリスト

宝箱を開けたり、人にもらったりしてアイテムを手に入れることができます。旅先で必ず入手して、必要なところで効果的に使いましょう。

魔法補強アイテム

冒険を進めていく中で、「—の飾り」というアイテムが手に入ります。これらは、魔法の剣を補強するためのもので、これらのアイテムだけ使ってもなにも起こりません。「大河の村」の目立たない場所に、刀鍛冶の「クラークの店」があります。そこに魔法の剣と飾りの両方をもって訪れると飾りを魔法の剣にはめ込んでくれ、効果があらわれます。

トパーズの飾り	サファイヤの飾り	ルビーの飾り
		
いかづちの剣のサンダーの魔法を強化します。	氷風の剣を強化し、氷の弾がショットガン状に出ます。	炎風の剣の魔法を強化します。



その他のアイテム

冒険の途中では、その他にもたくさんアイテムを手に入れることができます。その一部を紹介しましょう。

瓶詰めの手紙  <p>冒険の発端となる手紙。スタート時点から手に入っている。</p>	ウイング  <p>一度行ったことのある場所に飛んでいくことができる道具。</p>	薬草  <p>ヒットポイントを150回復する。</p>
セルセタの秘薬  <p>ヒットポイントを120、3回回復できる。</p>	ロダの薬  <p>マジックポイントが100回復する。</p>	エリクサー  <p>ヒットポイント、マジックポイントともに完全回復する。</p>
女神の像  <p>一定時間、無敵になり、敵の攻撃を防御できる。</p>	ミラーネックレス  <p>一定時間、画面中の敵の動きを止める。</p>	聖なる腕輪  <p>画面中に現われているボス以外の敵をすべて倒す。</p>