

まものハンターようこ

メサイヤ 魔物ハンター



たいなな せいしゅう
第7の警鐘

とりあつかいせつめいしょ
取扱説明書



ごあいさつ

このたびはメガドライブ用カートリッジ
「まもの魔物ハンターようこ妖子・だい第7のけいしょう警鐘」をお買
い上げいただきまして、まことにありがと
うございます。ゲームを始めるはじ前にこのマ
ニュアルをよくお読みよください。

Contents

もくじ

- ・ ストーリー..... 8
- ・ ゲームのなが流れともくてき目的..... 10
- ・ そうさほうほう操作方法..... 12
- ・ しょうかいステージ紹介..... 16
- ・ てき敵キャラクターしょうかし紹介..... 19
- ・ こうりやく攻略アドバイス..... 23
- ・ しょうじょう使用上のちゆうい注意..... 25
- ・ プレゼントのお知らせ..... 26

まものハンターようこ

まものハンター



たい なな けい しょう
第 7 の 警 鐘

ま の よう こ さ い にんげんかい へい わ まも
真野妖子16才。人間界の平和を守るため
は じ ゃ つ ら ぎ て た あ
いま破邪の剣を手に立ち上がった……!



だい だい め まもの まのようこ
 第108代目魔物ハンター 真野妖子



まもの
 魔物ハンターとは

われら人類が住む人間界。そして、魔物が存在する妖魔界。この二つの世界を分断する扉を破り、人間界を滅ぼさんと襲ってくる魔物の群れ……。その邪悪な魔物から平和の均衡を保つため、魔物ハンターと呼ばれる戦士がいる。真野家代々にだけ継承される女戦士の血統。その第108代目こそが、真野妖子なのである。



はじや つらぎ 破邪の剣

ようこ ひだりて ひか まもの あか ようまりんぐ かがや
 妖子の左手に光る、魔物ハンターの証し……妖魔輪具。その輝
 きは、ようこ ねん せうふく はじや つらぎ しゆつげん
 きは、妖子の念ずるパワーによって増幅され、破邪の剣を出現さ
 せる。き お つ こうげき たいおう まもの
 斬る、折る、突く、あらゆる攻撃にも対応できる魔物ハン
 ター最大の武器。さいだい ぶ き ぼうぎよう はっせい ちから ひ
 防御用バリアを発生させる力をも秘めており、
 ようこ まもの こうげき まも
 妖子を魔物の攻撃から守ることができる。

ようこ
妖子、16才...
さい



めいもん こうかがくえん かよ さい こうこういちねん じゅうこう
名門・紅華学園に通う16才の高校一年生。学校では、チョツピ
りがて べんきょう こいごころ な わら
り苦手な勉強や、ドキドキときめく恋心に泣いたり、笑ったり、
おこ まいにち おく おんな こ
怒ったりの毎日を送っている。そんなあたりまえの女の子が、な
んと……まもの だいへんしん
んと……魔物ハンターに大変身するのだ！

PROFILE

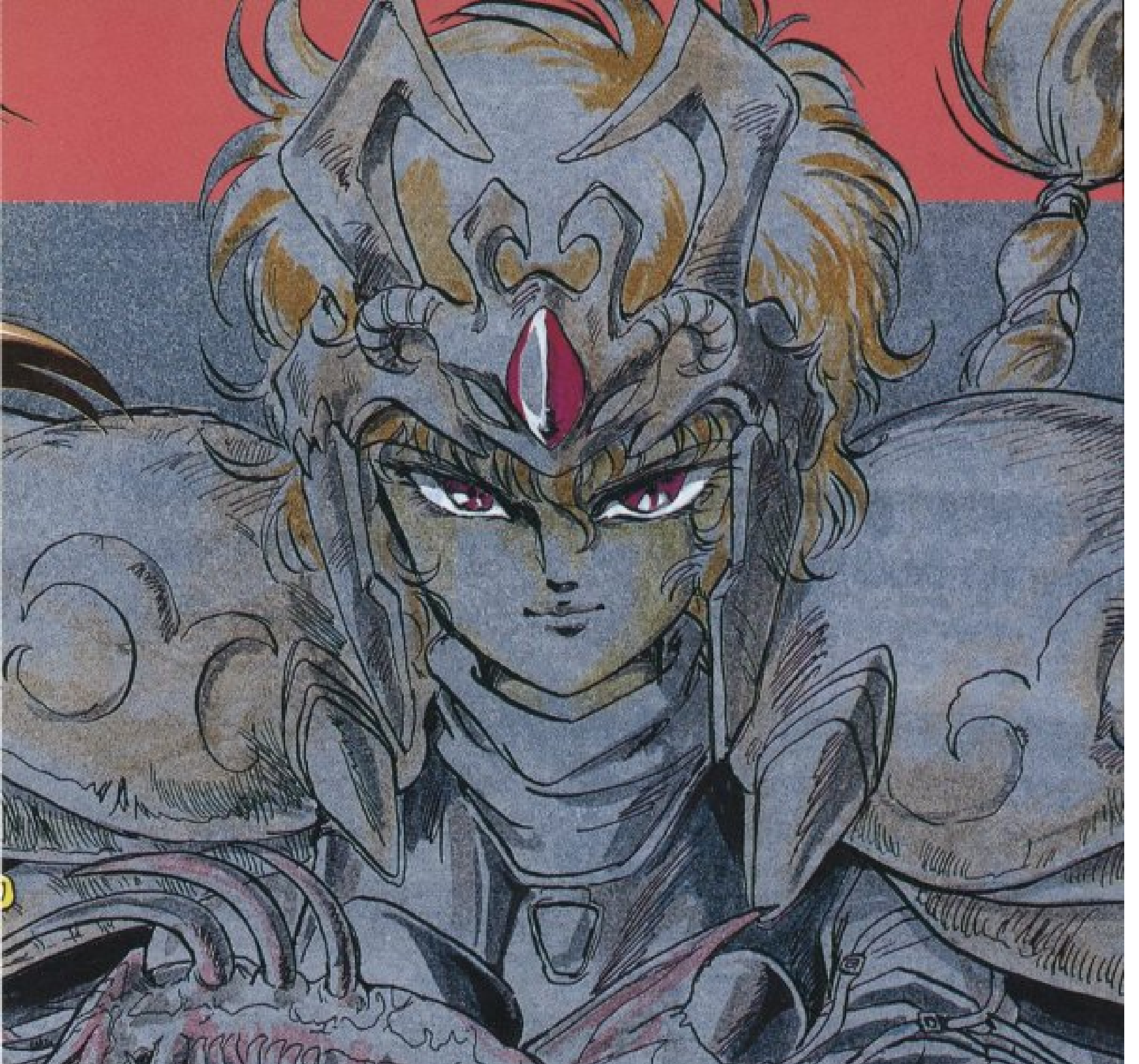
ども。真野妖子です。えーっと、趣味はパソコン通信。今度チャットしましょうね(笑)。エッ！スリーサイズ？今は教えないっ！だって、まだまだ育ち盛りだもの。それから生まれは6月1日。双子座だから二重人格？うーん、当たってるかな……だって変身しちゃうんだもん。甘えんぼうなのは、ひとりっこのせいかしら。好きなタイプはね、少し危険な感じの人。将来？やっぱり……ママみたいになっちゃうんだろうなあ…。



ストーリー

STORY





だいのめ まもの
108代目の魔物ハンターとして、戦いを運命づけられ
まのようこ
た真野妖子。

いま ようまかい じようおう ひき してんのう
しかし今、妖魔界の女王・フェリアム率いる四天王
が、妖子の行く手に卑劣な罠を張った！ 魔界原の気
ちようき まかいざん かりゆうき まかいこ せいこき まかい
蝶鬼、魔界山の火竜鬼、魔界湖の水虎鬼、そして魔界

どう とじやくき ようこ かよ こうかがくえん
洞の土蛇鬼…。妖子の通う紅華学園が、クラスメイト
もろとも、妖魔空間へ引きずりこまれたのだ。学園の
シンボルである鐘が、妖子の危機を察じて鳴り響く！

しゆくてき ま かま けっせん ぼ まかいじゆう
宿敵フェリアムが待ち構える決戦の場、魔界城。も
だい ばんめい かね き まもの ようこ
し第7番目の鐘が聞こえたら……。魔物ハンター妖子
やぶ さ
は破れ去る。

たたか ようこ にんげんかい へいわ まも
戦え！ 妖子。人間界の平和を守るのだ！

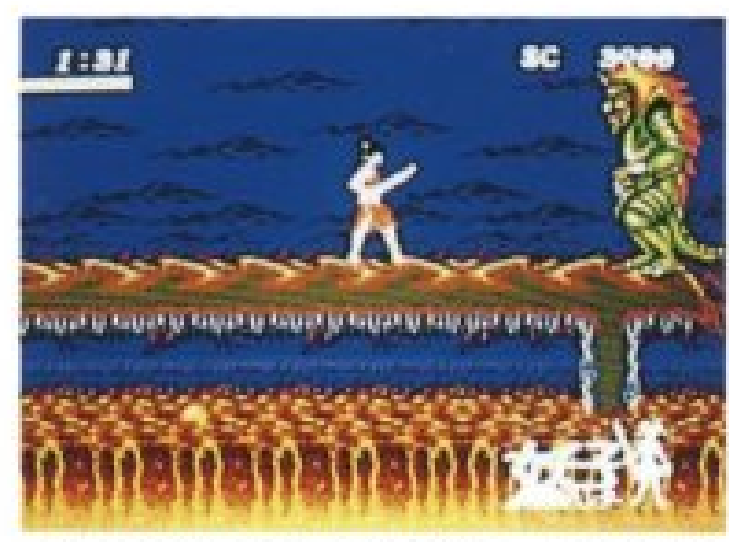
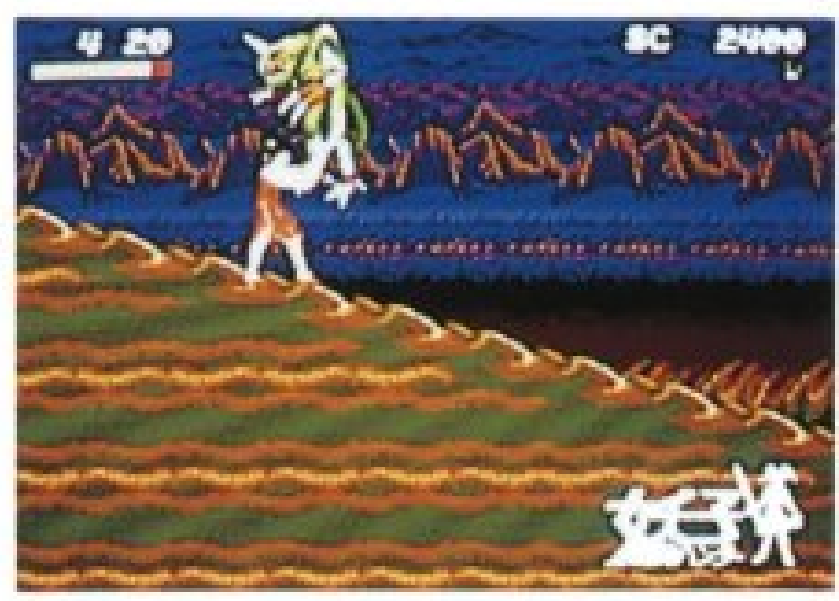
まもの たお 魔物を倒して 突き進め 妖子!

たたか 戦いのまえに…

「魔物ハンター妖子」の世界へようこそ！
 このゲームは、立ちふさがる妖
 魔たちを倒しながら進んでいくスクロール型アクションゲーム。
 妖子をうまく操れるようになれば、キミも魔物ハンターだ！

ようま 妖魔たちを倒しつつ、
 かく 各シーンのボスキャラめ
 ざしてガンガン進んでい
 こう。マップは上下左右

魔つか ▶ 剣とジャンプ
 どか い こ な し、
 もを 倒せ！ 妖を

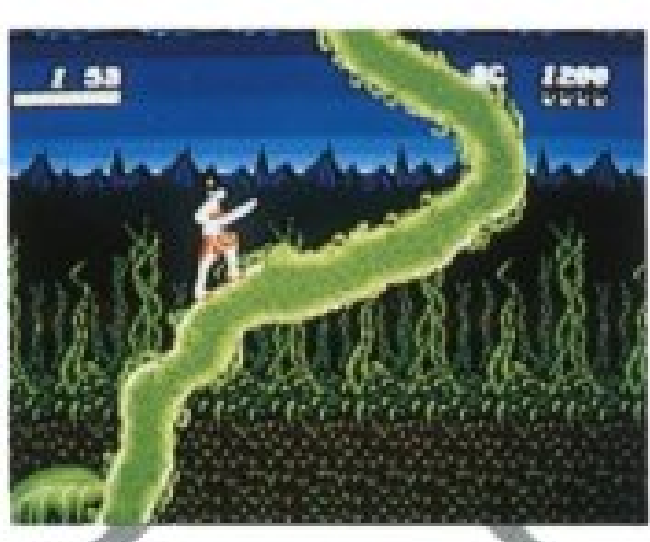


▲ついにやってきた、ボスキャラとの一騎打ちだ！

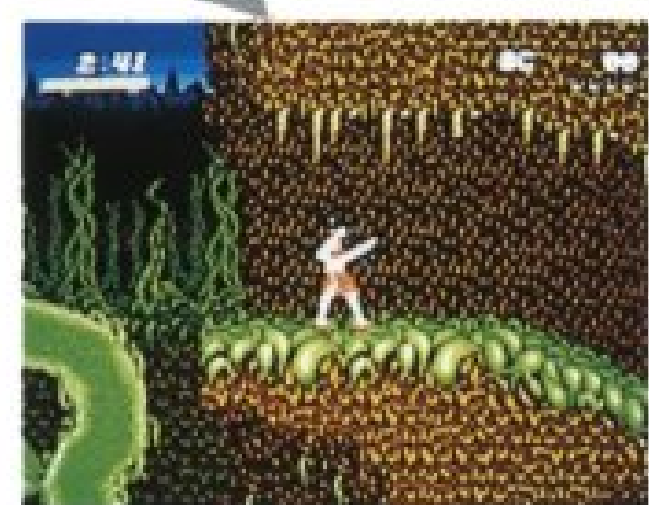
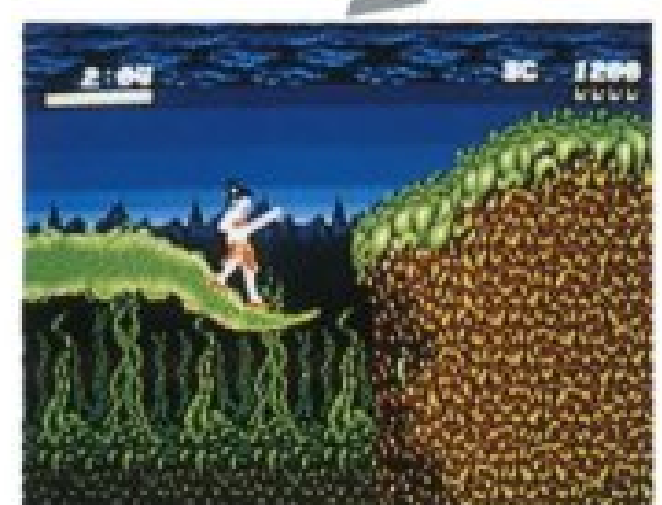
ひろ に広がっているから、ときには上や下、
 ひだり 左にも進んで道を発見していかななくてはならないぞ。各シーンの最後に待ち
 受けるボスキャラは出現方法、攻撃方
 法ともさまざまだ。ボスキャラを無事
 倒すことができれば、そのシーンはク
 リアとなって次のシーンに進めるぞ。

ゲームのルートはひとつじゃないぞ

▶ 運命の別れ道。下と上、どっちをいくべきか？ 作戦を立てておこう。



このゲームでは、各シーンそれぞれにいくつかの進行ルートが存在するのだ。上に登ってみたり、飛び降りてみたりすると別のルートがある場合が多いぞ。選んだルートに



よってすごく簡単に行けちゃったり、逆にとっても難しくなったりするのだ。

画面の見方

ライフゲージ

妖子の体力のゲージ。
攻撃を受けるたびに減り、
なくなると死んでしまう。

残りタイム

各シーンのクリアには
制限時間がある。時間内
に確実にクリアしよう。

スコア

敵を倒したりすること
で得られる得点を表示。
ゲームオーバーまで継続。

残り人数

妖子があと何人残っているかを表示。すべてなくなると最後の1人。

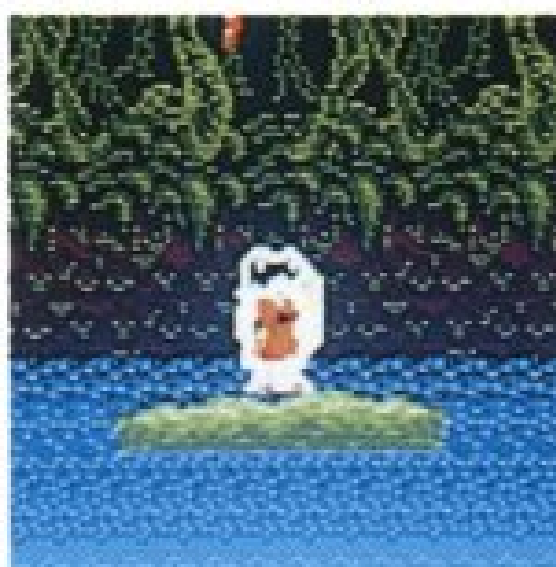


アイテム

下のアイテムを取ると、妖子のライフが回復するのだ。マップ上のどこかに存在する、うれしい1UPアイテムもあるぞ。



◀ このアイテムを取ると、妖子の体力が最大まで回復。ツライ戦いには欠かせない。



◀ とってもラッキーな1UPアイテム。これを取れば妖子を1人増やすことができるぞ！

操作方法

「魔物ハンター妖子」の操作は初めての人でもとってもカンタン。けど意外に奥の深い操作系なのだ。よく覚えよう！



スタートボタン



ゲームの開始、中断に使用。

方向ボタン



妖子の向き、ジャンプや攻撃の方向を選択。

A・Cボタン



どちらもジャンプに使用。



ジャンプ!!



方向を決めていきおいよくジャンプ！

ジャンプボタンを押すとき、方向ボタンを押してあればその方向にジャンプ。ジャンプと方向を同時に入れば、向きを変えずに後ろ向きにジャンプできる。

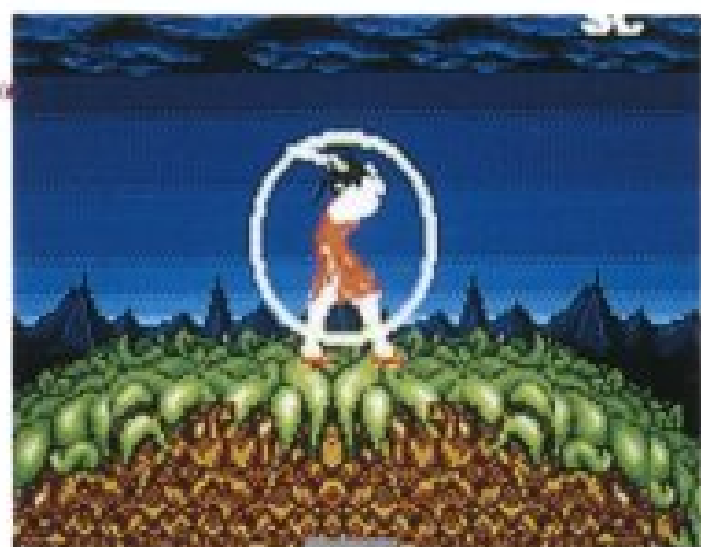
ジャンプを使って、いろいろなアクションが！

ジャンプは攻撃やバリアと組み合わせて使えるので、ジャンプ中の攻撃も可能だ。また、ジャンプ中に下とBボタンを押すと「下突き」攻撃もできるぞ。

③ボタン

剣での攻撃、バリア

「破邪の剣」を使いこなそう！



押し続けると……



もしも……



③ボタンを押せば破邪の剣が炸裂！妖子の向いている方向をかなり広い範囲で攻撃できる。ジャンプ中も攻撃でき、下方向への下突きもジャンプ中なら可能だ。

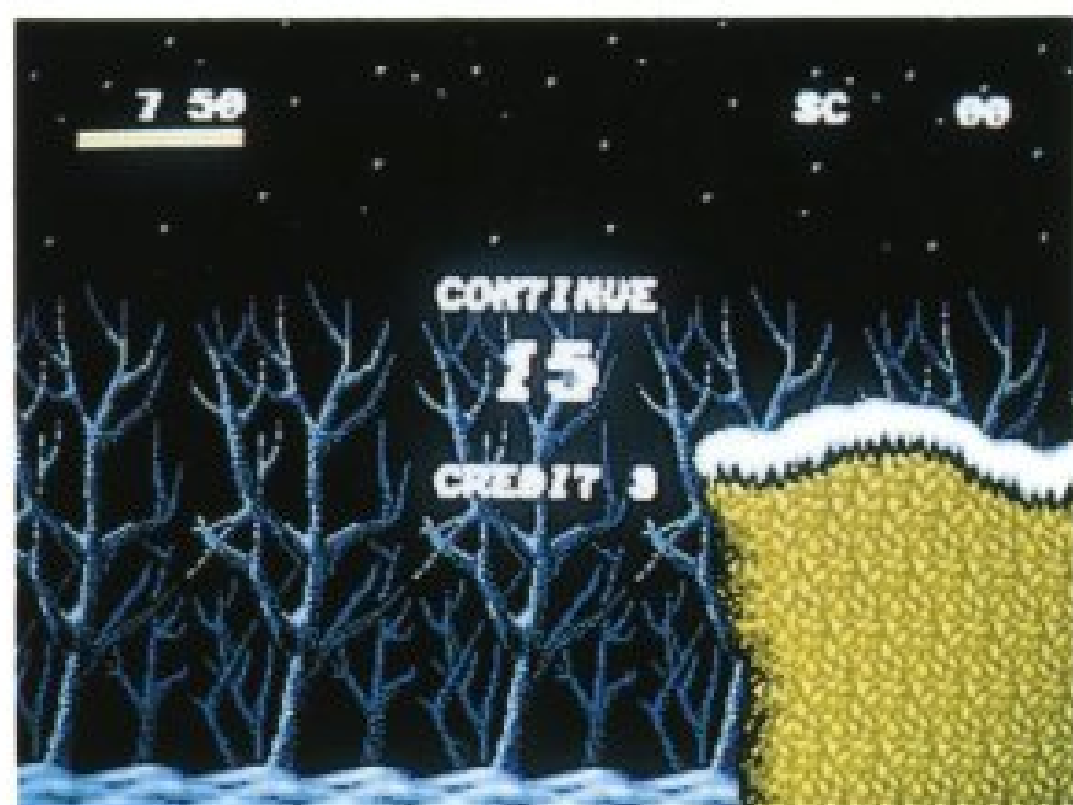
押しつばなしでバリアに！

③ボタンを押し続けていると妖子の回りにバリアの輪ができる。敵の弾から妖子の体を守るのだ。バリアを張ったまま移動やジャンプもOK。ただし体当たりは防げないよ。

再び押せばリング弾を発射！

バリアを張ったあと③ボタンをいったん離しすぐ押し直すと、飛んで行って敵を攻撃して帰ってくる。飛ばす方向は方向ボタンで選択可能。ジャンプすれば下にも発射できる。

コンティニューについて



▲コンティニュー（続き）をするときは、ゲームオーバー後15秒以内にスタートボタンを押そう。クレジット（コンティニューができる回数）は7回まで

敵の攻撃によってエネルギーゲージがなくなるとか、時間切れ、あるいは沼や谷間に落ちるなどのミスによって妖子が減っていき、1人もいなくなるとゲームオーバーになってしまう。

ゲームオーバーになっても、7回までならコンティニューができる。

ようこ
妖子のアクションがよくわ
だいすかい
かる大図解なのだ。

きほんけい
基本型



けん
剣での攻撃。ポ
たん
タンの押しぐあい
によって剣の振り
を調節できる。長
く押しせば下まで斬
り下ろすのだ。



バリア



▲(B)ボタンを押し続けるとバ
リア。弾は防げるが剣での攻
撃はできなくなる。敵のいな
いところにつくっておこう。

▶ジャンプして剣を振ったとき下
方向を押せばOK。ボタンを離さ
なければそのまま敵の頭上に落下
するだけで攻撃できる。耐久力の
ある敵には不向きかも。

したげ
下突き



▶ ジャンプ

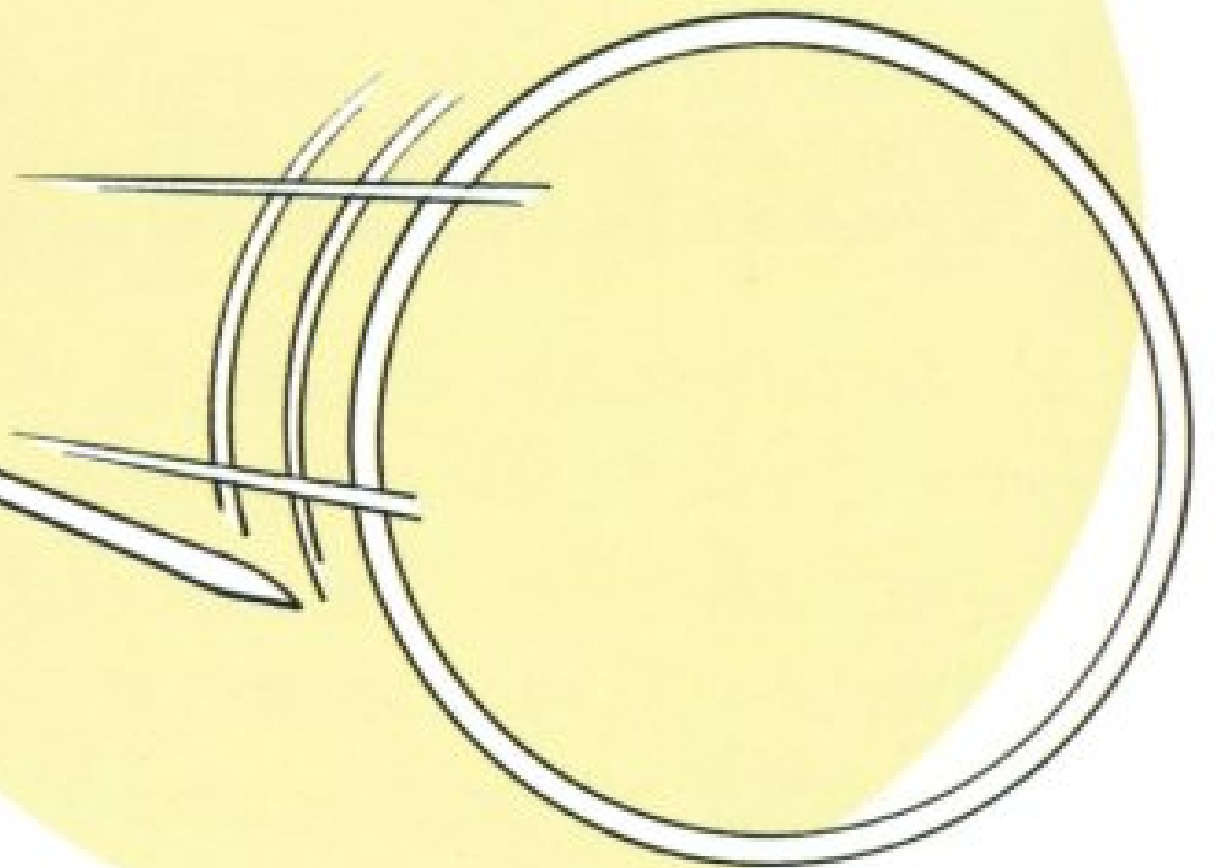


◀(A)・(C)ボタンで行うもつとも基本的なアクション。けん、バリアなどさまざまな攻撃と組み合わせて使おう。ジャンプ中の制御はほとんどできないので注意が必要だ。

◀パッドに触れないニュートラルの状態。すべてのアクションはここから始まる！

▼ バリア攻撃

▲発生させたバリアを、もう一度(B)ボタンを押すことで飛ばすことができる。ななめ上、ななめ下、真下への発射も可能。



◀ シャガミ



◀下方方向を押すとその場でしゃがむ。そのまま攻撃、バリア、バリア攻撃もできる。炎を吐くザコなどの攻撃をさけて攻撃するときに必要なテクニックだ。

ようこ ま う
妖子を待ち受ける

5つの世界!!

ぜん しょう かい
全ステージ紹介

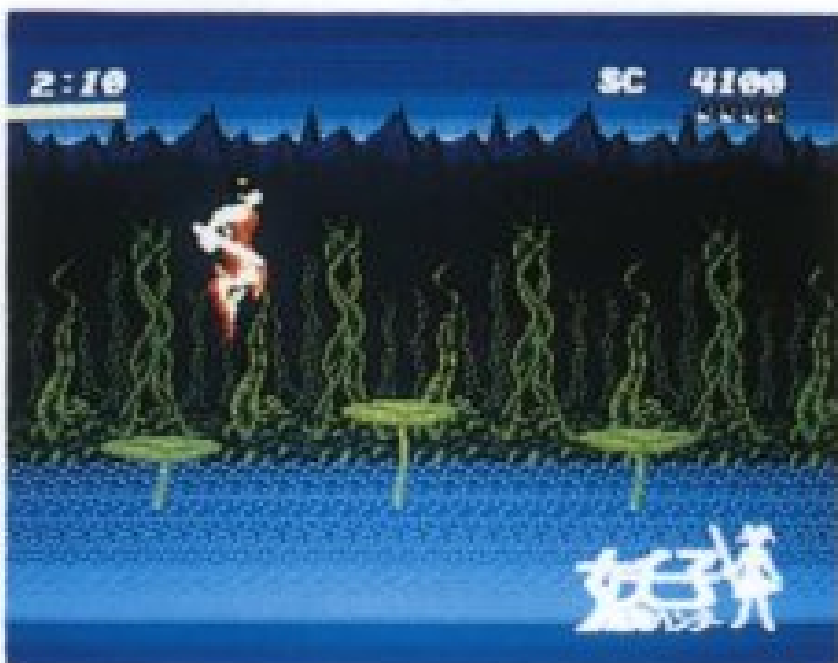


ようま
妖魔たちのうごめ
く魔界は特色ある5
つの世界から成って
いる。妖子は魔界原
から魔界山、魔界湖、
魔界洞を抜けて、最
終ステージ・魔界城
をめざすのだ。

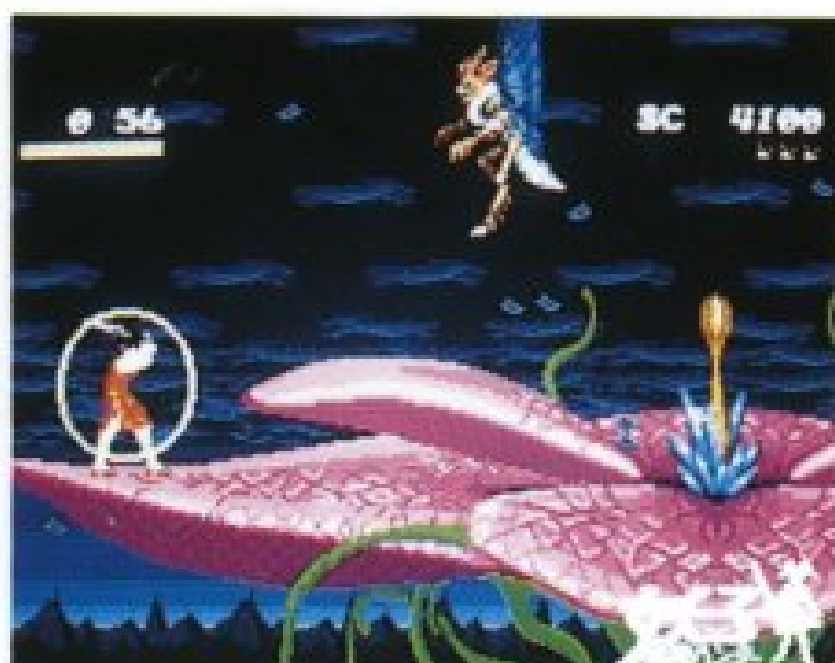
SCENE1 沼と植物の世界だ!

きょだい しょくぶつ お しげ しっちたい した そこな むま
巨大な植物の生い茂る湿地帯。下では底無しの沼がぼつかりと口を開けて獲物が来るのを待っている。

しょくぶつ みきのぼ ふゆう は いわ むま はし
植物の幹を登り、浮遊するハスの葉や岩をたよりに沼を走り抜けるアスレチック感覚のステージだ。幹を登りつめて、
しょあく こんげん きょだいばな
諸悪の根源である巨大花にたどりつけ!



▲乗ると沈んでしまう足場では、リズムカルにジャンプしていかねば沼に落ちてしまうぞ。



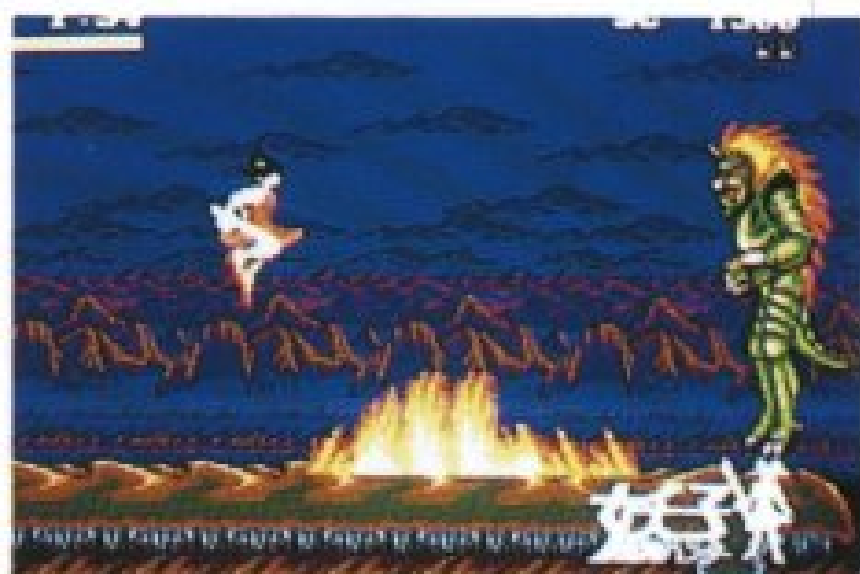
▲強風を巻き起こすボスにかまわずどんどん登っていこう。戦いはその後だ!

SCENE2 灼熱の溶岩地帯!

火山のステージだ。下からは絶え間なく溶岩が吹き上げ、火の鳥や火を吹く妖魔が襲いかかってくるぞ。火山の中は複雑な迷路になっている。体力に気を配りながら、いっこくも早く道を捜し当てよう!



▲溶岩を直撃してはひとたまりもない。スキを見て乗り切るテクニックが必要だ。



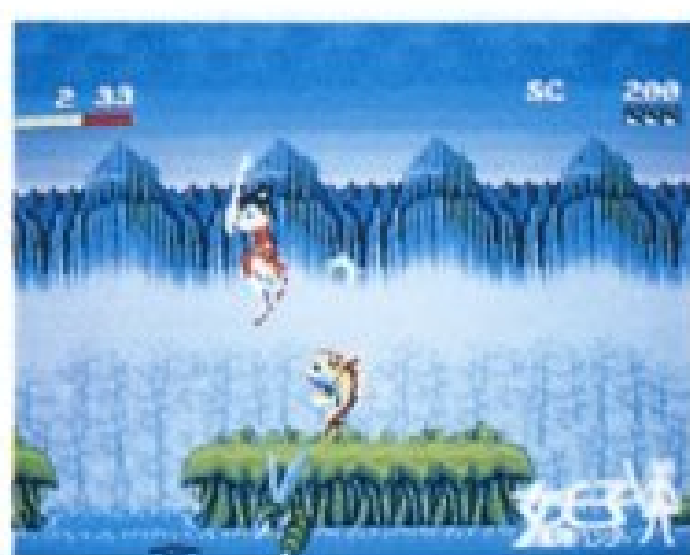
◀ボスは広範囲にわたる火炎攻撃とスピンアタックを仕掛けてくる強敵だ。彼に弱点はあるのだろうか?

SCENE3 美しい水のステージ

2面とはうってかわって、涼しげな水源地帯が広がっている青い世界だ。だが、もちろん水の中に落ちてはアウト。苔の生い茂る岩を利用して、ジャンプ&ランで先に進んでいくのだ。

足もとの水の中からは、弾を吐く魚がピョンピョンと登場。一匹ずつ慎重に倒していかないと、せまい足場のところでは苦労するぞ。弾はバリアを張って防御しよう。

ザコもすべて、今までとはくらべものにならないほどパワーアップしている。キミの健闘を祈る!



▲魚はスピードも速くてなかなかの強敵。



▲この先、妖子はどこにいくのだろうか?

SCENE4 荒れはてた洞くつ^{あ どう い}を行く



▲コウモリを放^{ほう}っておくと弾^{たま}でいっぱいになってパニック。確^{かく}実^{じつ}に始^{しま}末^{まつ}して進^{すす}もう！



◀不^ふ気^き味^みな森^{もり}林^{りん}地^ち帯^{たい}。出^で口^{ぐち}はいっ^いつ^つた^たい^い……。

うっそうと生^おい^し茂^げるツタも不^ふ気^き味^みな洞^{どう}くつ^{くつ}地^ち帯^{たい}。コウモリやヘビも登^{とう}場^{じょう}する死^しのステージなのだ。

このステージの難^{なん}所^{じょ}、ヘビの行^いき交^かう谷^{たに}間^まを小^{ちい}さな岩^{いわ}を利用して渡^りつたり、枯^かれ木^きをジャンプで渡^{わた}り歩^{ある}いたりするにはかなりのジャンプテクが必^{ひつ}要^{よう}だぞ。

また、このステージはすごくいろいろなルートがあるんだ。思^{おも}わぬ発^{はつ}見^{けん}もありそう？ ぜひ調^{しら}べてみよう。

SCENE5 幽^{ゆう}幻^{げん}な雪^{ゆき}の世^せ界^{かい}だ！

た^たえ^えよ^うも^もな^なく美^{うつく}しい、星^{ほし}も^もき^きら^らめ^めく雪^{ゆき}の世^せ界^{かい}。しかし敵^{てき}の攻^{こう}撃^{げき}のはげし^しさは究^{きゅう}極^{ごく}なのだ。

雪^{ゆき}の積^つも^もつた床^{ゆか}は、坂^{さか}になっ^ってい^いると滑^{すべ}つて落^おとさ^されてしま^まうぞ。ジャンプで脱^{だつ}出^{しゅつ}だ。攻^{こう}略^{りやく}の鍵^{かぎ}とな^なるの^のは、小^{ちい}さい移^い動^{どう}する岩^{いわ}。乗^のるとど^どこに連^つれてい^いかれるの^のか^かわ^わか^から^らない^いのだ。



▲飛^とんでくるザ^ざコ^この編^{へん}隊^{たい}。バ^ばリ^りア^あを飛^とば^ばして先^{せん}手^て必^{ひつ}勝^{しょう}！ 撃^うた^たれるま^まえに倒^{たお}す^すのだ。



▲ど^どの岩^{いわ}に^の乗^のるか^かによ^よつて、行^いける場^ば所^{じょ}が^が決^きま^まつて^てくる。う^うま^まく利^り用^{よう}して進^{すす}ま^まなく^くち^ちや^やね。

まもの 魔物ハンター 妖子 敵キャラクター紹介

ようこ おそ 妖子に襲いかかる妖魔たち!

てごわ やつ どれも手強い奴ばかりだ!

ジバス



▲素早い歩行を得意とする妖虫
 モンスター。攻撃方法は体当た
 りのみだが、接触すると鋭いカ
 マで切り刻まれるぞ。

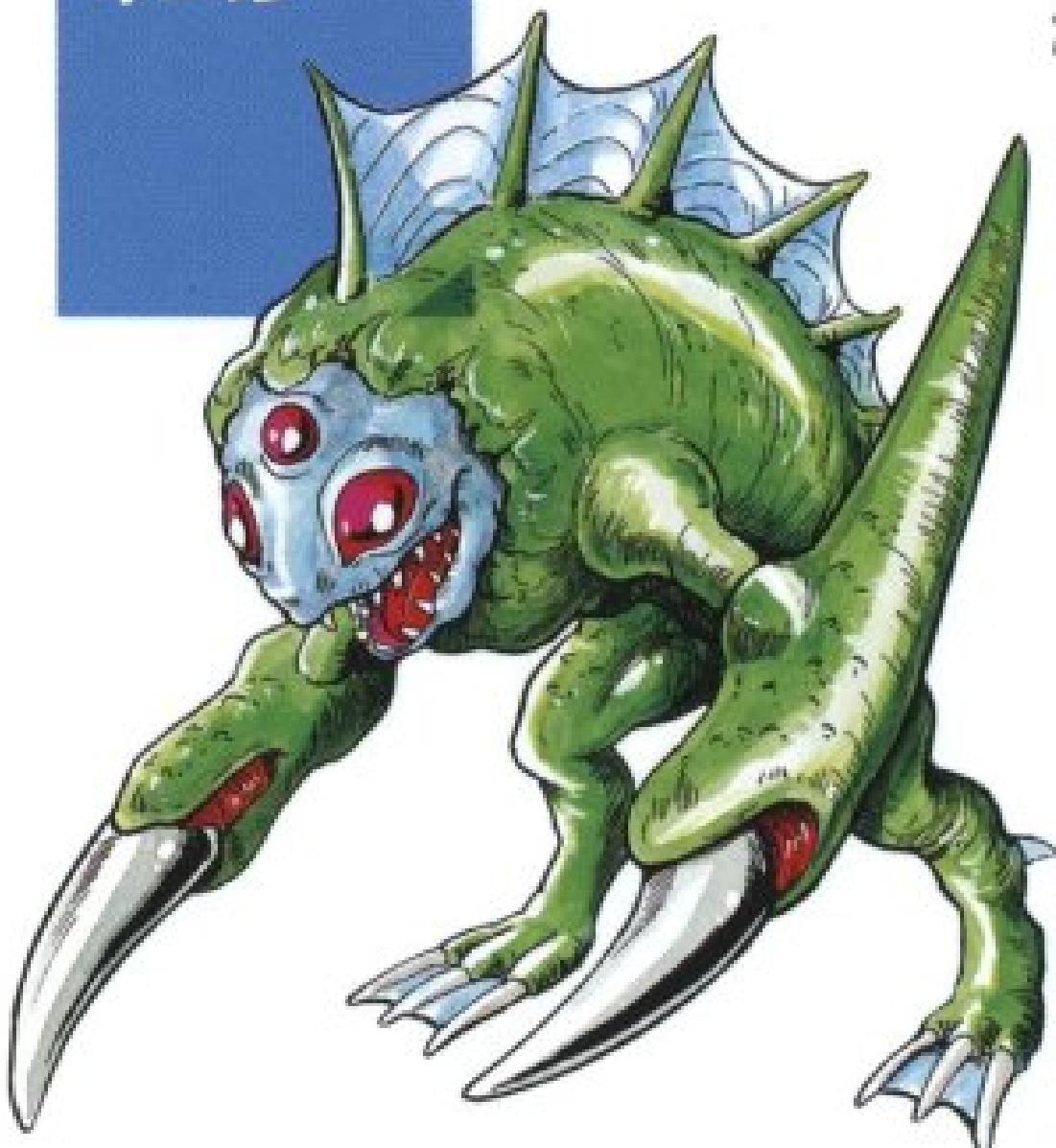


▲移動はしないが、毒の胞子をまき散
 らす。そうなる前に息の根を止めろ!

ズムラン



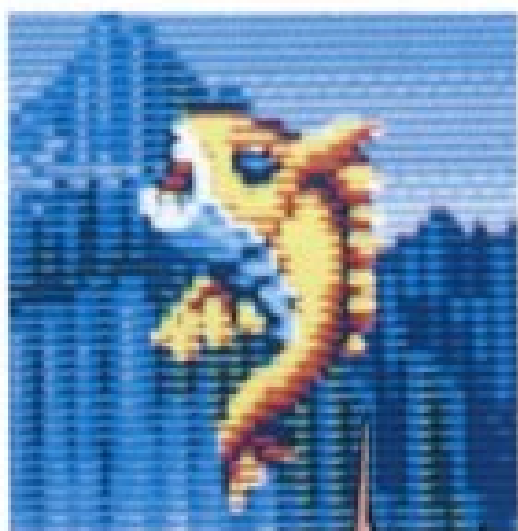
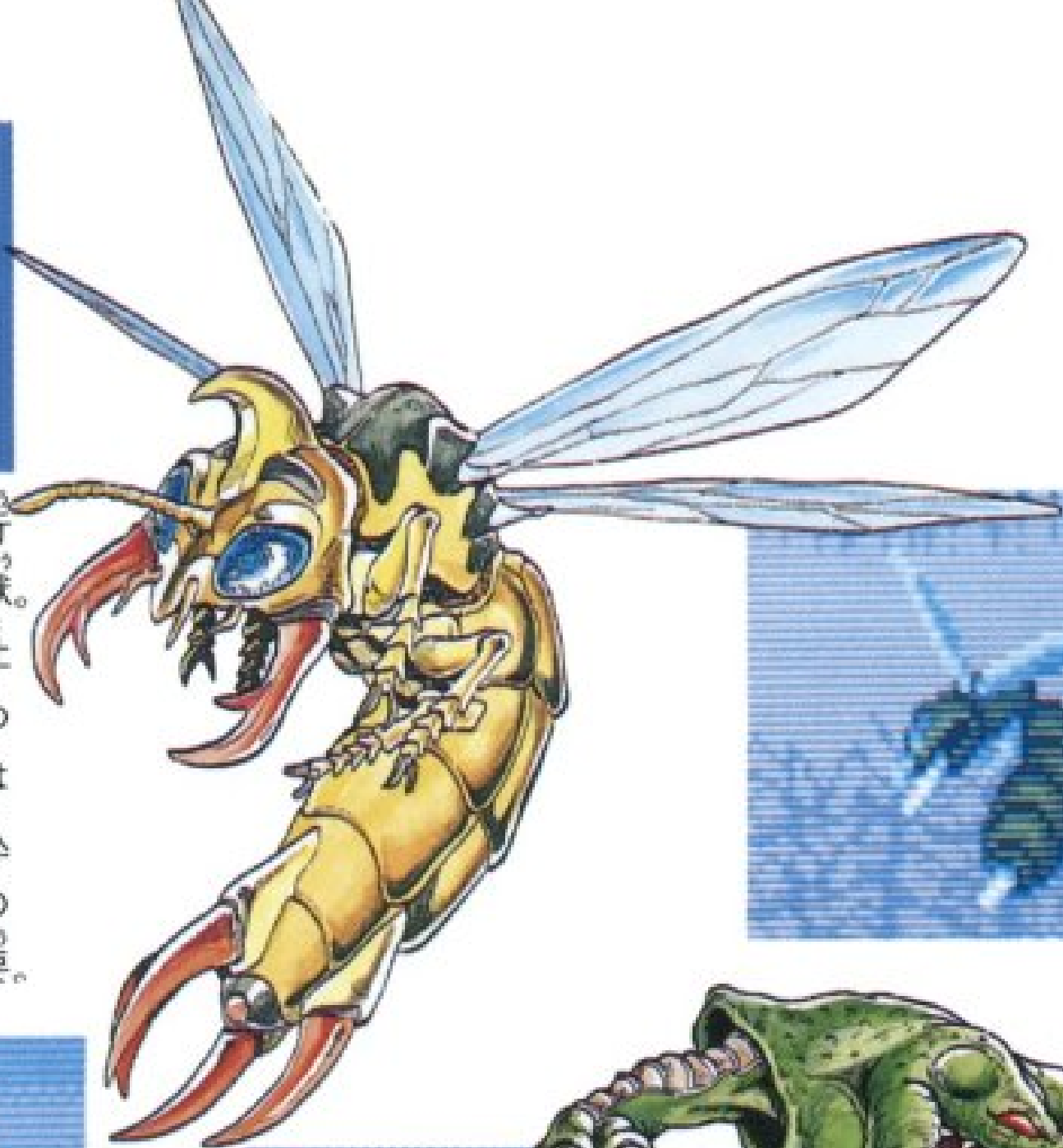
ギムラ



▲水辺に出没する、歩行する狂
 暴な魚型モンスター。獲物を見
 つけると破壊力抜群の爪を振り
 回す。耐久力にもすぐれている。

ラルド

▶翼によって飛行する、空飛ぶ妖獣。触角から毒液を吐き、獲物をしとめる。空飛ぶ妖魔は旋回した後突っ込んできたりするので特に注意が必要。



スゴート



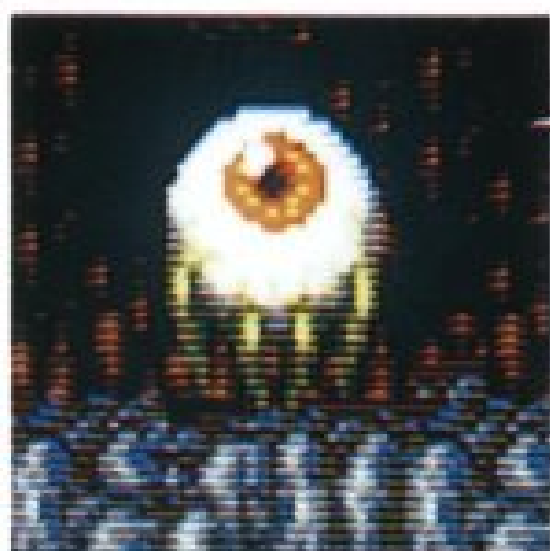
▶トカゲのよ
うな尻尾に無
数の牙をもつ。
大きくジャン
プをくりかえ
し混乱を誘う。
落ち着いて動
きを見極めよ。



ヒラカンス

▲水中に潜む妖魚。近くを獲物が通りかかると水の中から飛び出してきて体当たりと弾で攻撃する。出てきたところを退治するか、下向きに攻撃して水面で倒せ！

▼大きな眼球の体とタコのような足を持つ不気味な妖獣。獲物を見つけるとしつこく追い回す。



アイボール



かく
各シーンのボスキャラ・四天王だ！

きちょうき
SCENE1ボス・気蝶鬼



▲魔界原に棲む妖花の精。その蝶のような羽で強風を巻き起こし、妖花に近づく者を奈落の底へとつき落とそうとする。妖花に到達すると、素早い動きで体当たりを仕掛けてくるぞ。



かりゅうき
SCENE2ボス・火竜鬼



▲魔界山を守る火の怪物だ。口から地面を焼きつくす強烈な炎を吐き、ときおり体を超高速で回転させて飛び回る恐ろしいやつ。炎をいかにかわすかがポイント。

SCENE3ボス・水虎鬼すいこき



▲魔界湖の奥底に棲み、水の中を自由自在に動き回りながら攻撃を仕掛けてくる。水の中の動きが鈍い妖子にはつらい。



SCENE4ボス・土蛇鬼どじゃき

▶妖魔界の地底・魔界洞の主。どくろで出来た蛇といった風貌を持ち、その体はとてつもなく長い。かなりのスピードで地面を這い回って獲物を追ひ、追ひ詰めると首を持ち上げ、口から弾をまき散らして攻撃する。四天王の最後をしめる強敵である。



??最後の敵はコイツだ!!

◀魔界を支配する「フェリアム」! シーン5に登場する、こいつが妖子の最後の敵なのだ。キミは会うことができるか?

ひっ さつ こう りやく 必殺!の攻略テクニック

よう ま ちょうせん ゆう き まもの
妖魔に挑戦する勇氣あるキミのために、魔物
ハンター 妖子の基本テクニックを教えよう。

アクション編

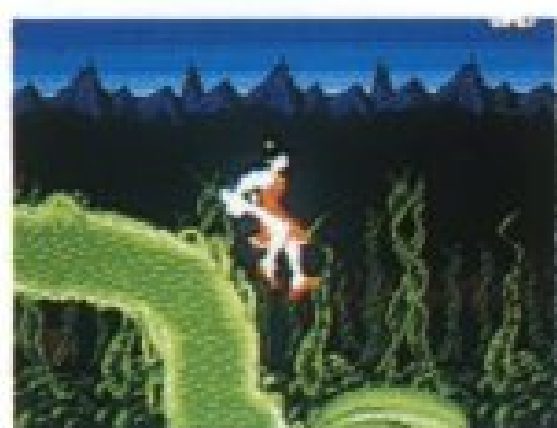
ジャンプテクニックこそ基本だ!

ジャンプを極めれば、もうし
めたもの。もっとも大切なのは
ジャンプする位置。妖子のジャン
プの幅や高さはつねに同じな
ので、飛距離をジャンプする位
置で調整するのが正しいテクニ
ックなのだ。ジャンプしてから
では遅いぞ。



◀ ジャンプしてか
らも多少なら調節
可能だ。

▶ 後ろ向きにジャンプ。木などを登りやすいよ。



攻撃方法を使いわけろ!

妖子の攻撃方法は大きくわけて2つ。剣による攻撃とバリア攻撃だ。剣は近づいてきた敵にスピーディーな攻撃が可能。反対にバリアは発射に時間がかかるけど、遠くの敵を攻撃できるし、斜め上や真下にも飛ばせる。この2つをいかに使いわけると勝敗が左右されるのだ。



◀ バリアは地形も貫通する。慎重に進むならコレだ。



◀ 剣でバツサリ攻撃。ジャンプと併用して使いこなそう。

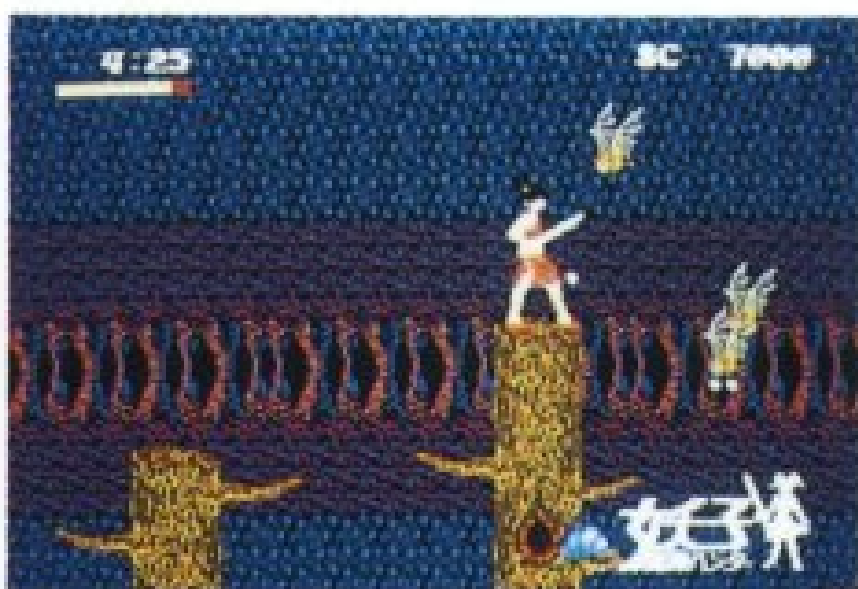
せんりやくへん 戦略編

ちけい いどう な 地形の移動に慣れよう!

木を登ったり谷を渡ったり
といったアクションにはじゅ
うぶん慣れておこう。危険な
ルートをさけるのもひとつの
さくせん
作戦だ。



▲木は下からのジャンプで突き抜けて
あがれる。立てる場所も多いぞ。



▲敵を始末してから進むか、いっ
きに進んでしまうか決断のしどころ。

▶動く床はその行き先と性質を
あらかじめ知っておきたい。



ちゆう い トラップに注意!

各ステージにはさまざまなワナが待っている！ 素早い判
断と慎重さがワナの回避につながるぞ。一度ひっかかったワ
ナは必ず憶えておこう。

▶落下するツララ。
ななめ上にバリアを
飛ばして壊せる。



▶沈む足場。ジャン
プ位置に気を配って
進む。



◀この火は吹きやむ
のを待って抜けるの
だ。ザコに注意。



◀落下すると死！
アブない場所はチェ
ックしておこう。

し ようじょう ちゅう い 使用上のご注意

カートリッジは精密機器ですので、とくに次のことに注意してください。

でんげん かくにん 電源OFFをまず確認！

カートリッジを抜き差しするときは必ず、本体のパワースイッチをOFFにしておいてください。パワースイッチをONにしたまま無理に、カートリッジを抜き差しすると、故障の原因になります。

カートリッジはデリケート

カートリッジに強いショックを与えないでください。ぶつけたり、踏んだりするのは禁物です。また、分解は絶対にしないでください。

たん し ぶ ふ 端子部には触れないで

カートリッジの端子部に触れたり、水で濡らしたりすると、故障の原因になりますので注意してください。

ほ かん ば しよ ちゅう い 保管場所に注意して

カートリッジを保管するときは、極端に暑いところや寒いところを避けてください。直射日光の当たるところやストーブの近く、湿気の多いところなども禁物です。

やく ひん つか ふ 薬品を使って拭かないで

カートリッジの汚れを拭くときに、シンナーやベンジンなどの薬品を使わないでください。

あそ ゲームで遊ぶときは

長い時間ゲームをしていると、目が疲れます。ゲームで遊ぶときは健康のため、1時間ごとに10～20分の休憩をとってください。また、テレビ画面からなるべく離れてゲームをしてください。

魔物ハンター

妖子

はつ ばい き ねん

発売記念



A バンダナ

70
めいさま
名様



B Tシャツ

7
めいさま
名様

応募要領……ハガキに希望の商品の記号(A~E)、住所、氏名、年齢、電

話番号を書いて、下記の住所までお送りください。締め切り……4月30日

〒106 東京都港区西麻布4-16-13 第28森ビル

日本コンピュータシステム株式会社 「魔物ハンター妖子プレゼント係」

※なお、当選発表は発送をもってかえさせていただきます。

そうけい
総計

140

めいさま
名様

ビッグプレゼント!



うでどけい
腕時計
(ペア)

3

めいさま
名様



テレカ

10

めいさま
名様

店頭用
プロモーションビデオ

50

めいさま
名様




NCS 日本コンピュータシステム株式会社

〒106 東京都港区西麻布4-16-13 第28森ビル TEL.03-3486-6314(代表)
お問い合わせはソフトウェアプロダクト部(直通)03-3486-6588(受付時間9時~18時)

サービステレフォン

03-3486-6318

攻略法などのお問い合わせは書面にて
お願いします。

この商品は、株式会社セガ・エンタープライゼスがSEGA MEGA DRIVE専用の
ソフトウェアとして、自社の登録商標  の使用を許諾したものです。

T-25053

©NCS 1991

©MUTSUKI & MIYAO

1989