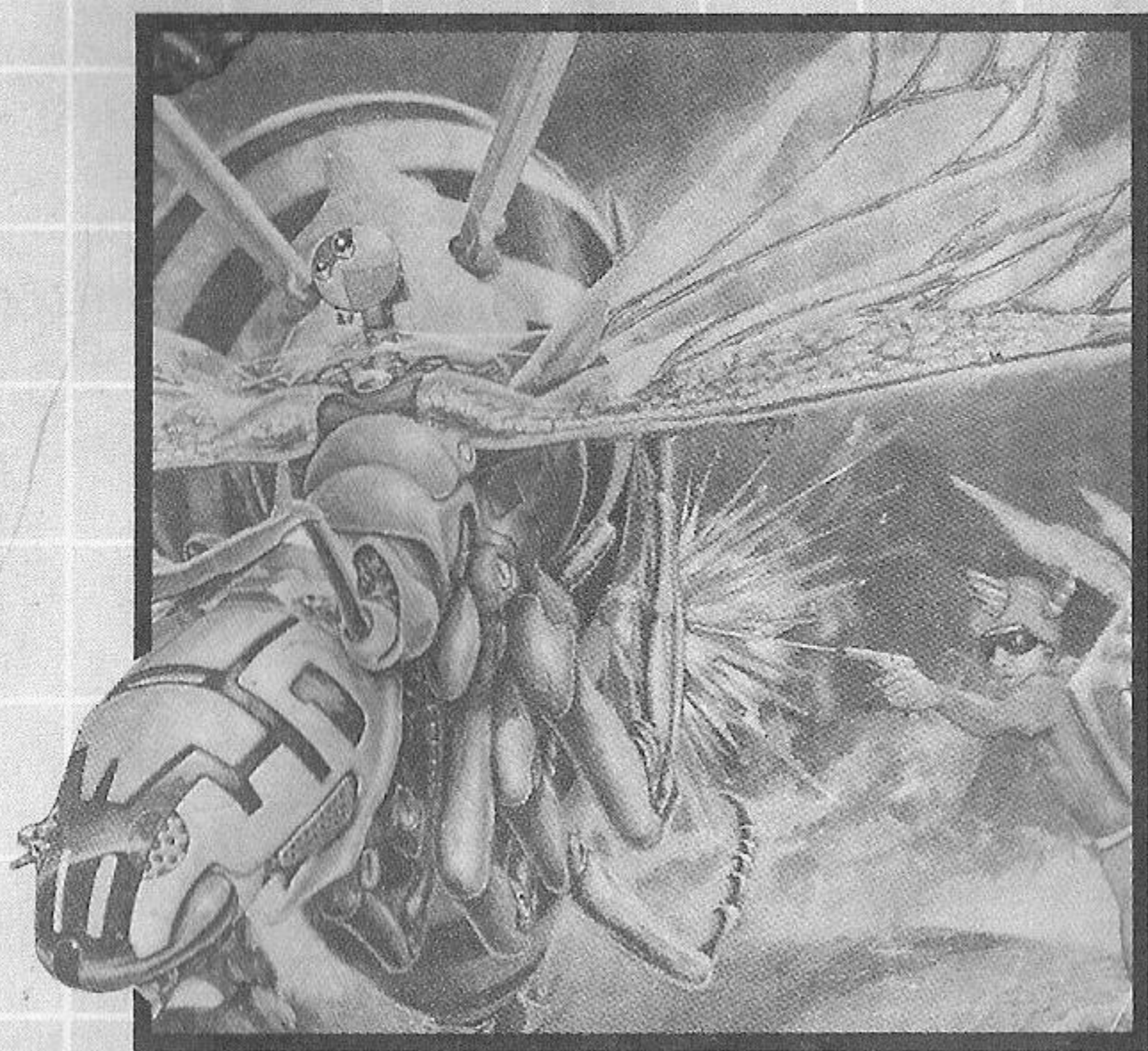


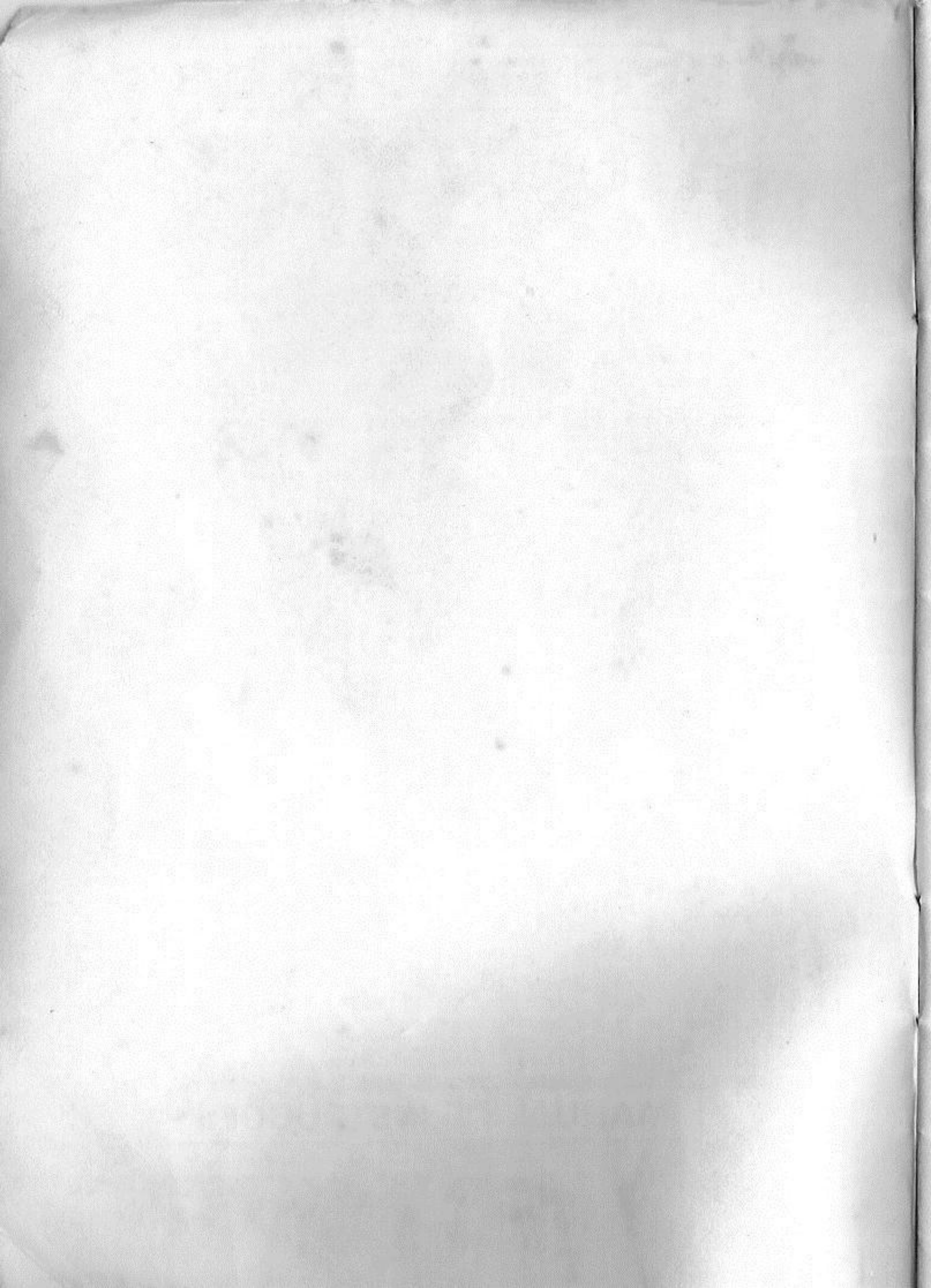
MEGA DRIVE

INSECTOR X



MANUAL DE INSTRUÇÕES

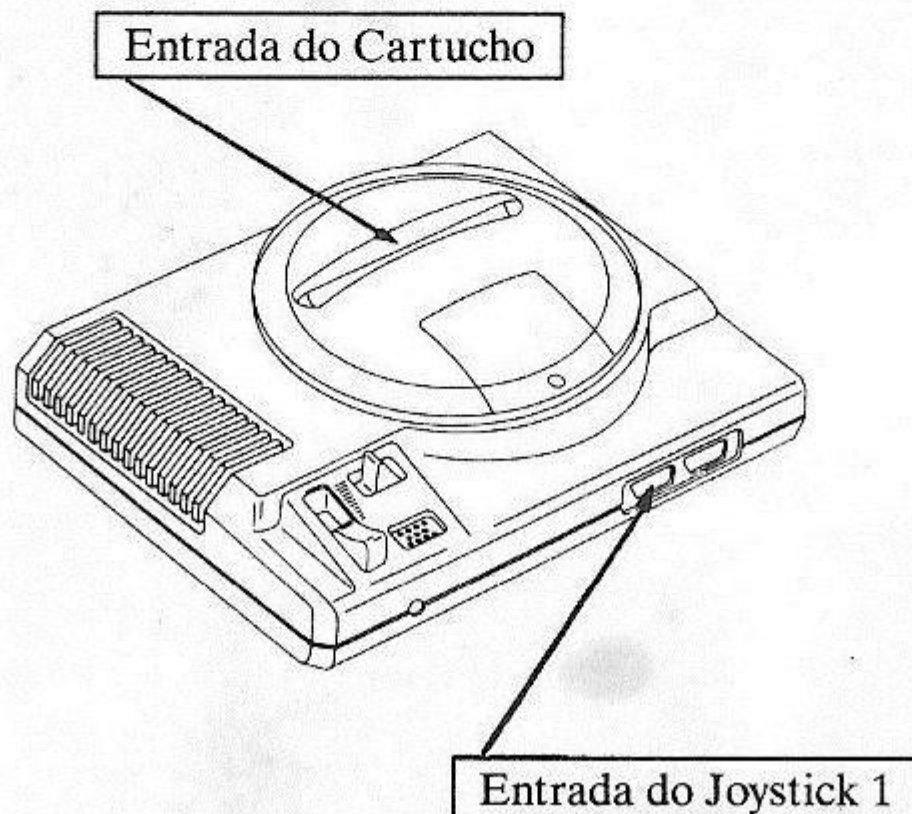
TECTOY



Como Colocar o Cartucho no MEGA DRIVE

1. Certifique-se de que o MEGA DRIVE está desligado.
2. Coloque o cartucho INSECTOR X no console (veja figura), conforme explica o manual do MEGA DRIVE.
3. Ligue o MEGA DRIVE. Se nada aparecer na tela, verifique se o cartucho está bem colocado. Depois, desligue o aparelho e ligue-o novamente.
4. Este jogo é para apenas 1 Jogador. Pressione o **Botão Início** para começar o jogo.

IMPORTANTE: Jamais coloque ou retire o cartucho enquanto o MEGA DRIVE estiver ligado!



A História

Existe um mundo desconhecido para os olhos humanos, onde habitam duas micro-tribos: BELZERS e INSECTORS. O rei dos BELZERS é BAGLON-BELZEID. Obscuro por uma malvada ambição de conquistar o mundo, ele criou forças metade máquina/metade insetos para levar a cabo seu plano. Ele introduziu suas forças inseto-mecânicas no mundo pacífico de INSECTOR e destruiu seus habitantes. Agora BAGLON-BELZEID e suas forças estão prontos para invadir o mundo humano. O último sobrevivente dos INSECTOR é KAIT. Ele conseguiu fugir para um deserto que não foi conquistado pelas forças de BELZER, onde foi resgatado e protegido por um garoto humano. Entretanto, a paz não deve durar muito porque os BELZERS já começaram a invadir este lugar.

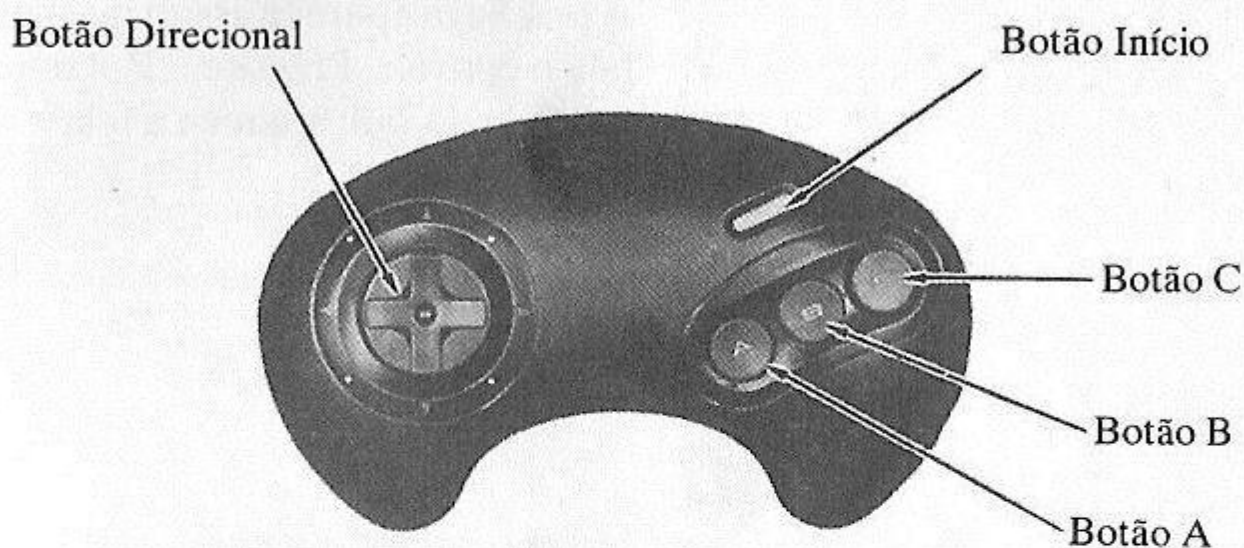
“Nunca mais vou conseguir escapar!”

KAIT está voando para proteger o humano que o salvou e vingar seus amigos INSECTOR.



Assuma o controle

Insector X é um jogo para apenas 1 jogador. Ligue o joystick 1 no lugar indicado no console.



Botão Início

Pressione para iniciar o jogo. Se pressionado durante o jogo fará uma pausa na ação.

Botão D

Dirige KAIT nas oito direções. No modo de opção é usado para mover o cursor a fim de mudar as funções dos Botões.

Botão A

Muda os tipos de armas.

Botão D

Dispara as armas normais.

Botão C

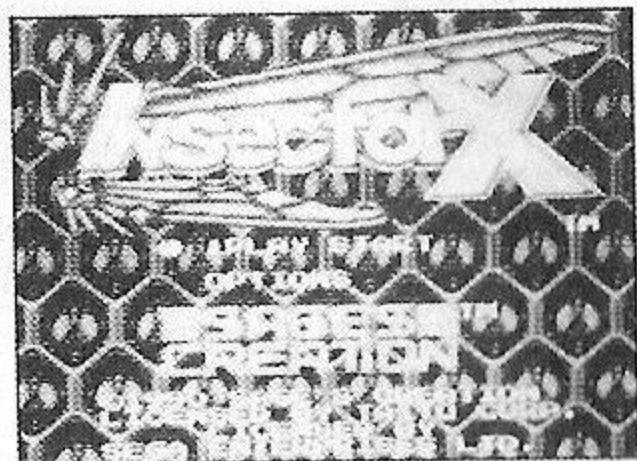
Dispara as armas especiais.

Observação: As funções dos **Botões A, B e C** podem ser mudadas no Modo de Opção.

Durante o jogo

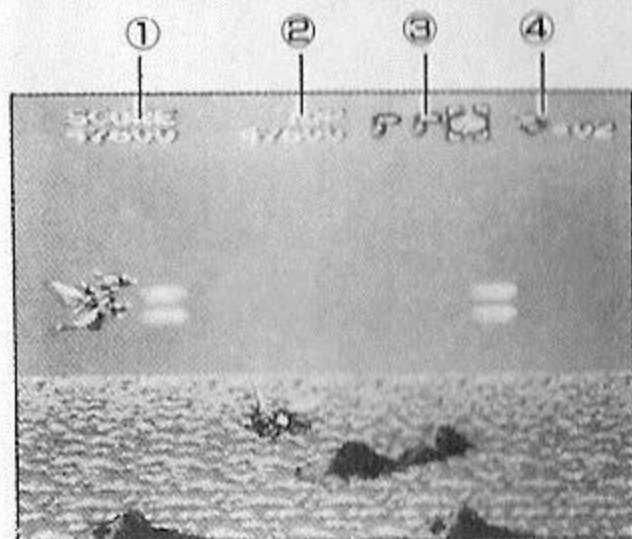


A tela Sega aparece assim que você liga o console. Pressione **Botão Início** para que apareça a tela seguinte:

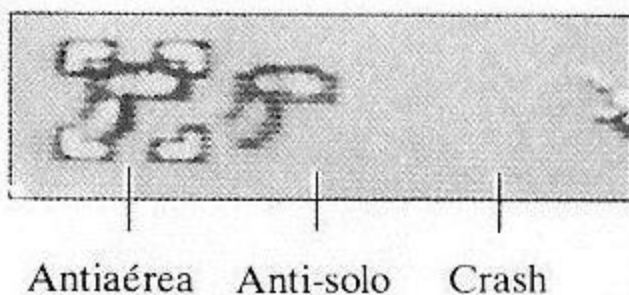


Mova o cursor com o **Botão D** (para cima ou para baixo) até Start e pressione o **Botão Início**.

Descrições das telas de jogo



1. Pontuação atual
2. A pontuação mais alta desde a última vez que foi ligado o console (a pontuação que vem de fábrica é 30 000).
3. Tipos de armas especiais que estão disponíveis.
Quando não houver nenhuma arma especial disponível, não aparecerá nada.



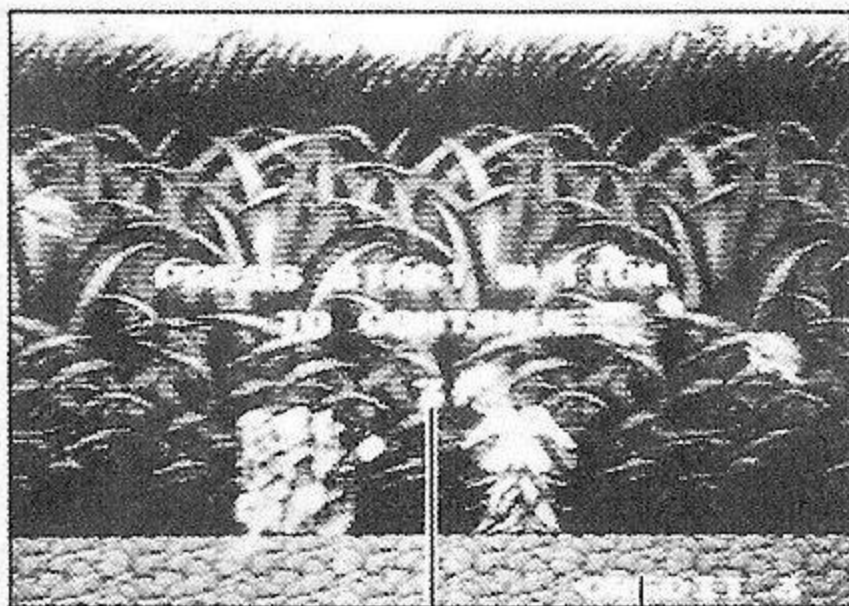
Arma antiaérea

Arma anti-solo

CRASH (veja a descrição de CRASH)

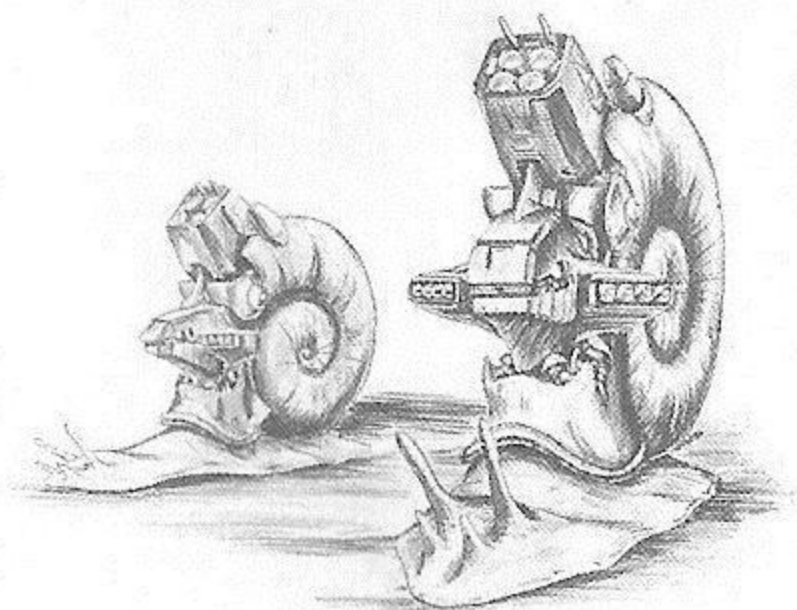
4. Número de caças (KAIT) que restam.

Continue



Marcador de tempo Créditos

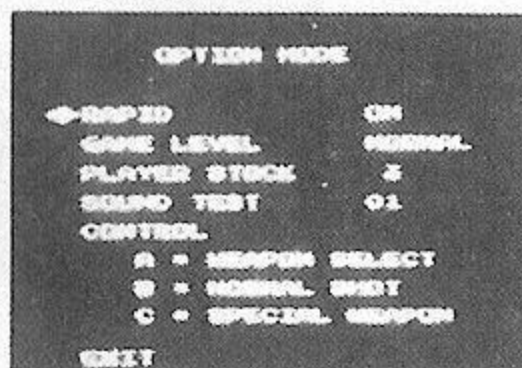
Se KAIT for derrotado quando não tiver mais caças, o jogo termina. Se você tiver créditos poderá continuar no jogo. Pressione o **Botão Início** antes do marcador de tempo voltar a zero para reiniciar o jogo.



Modo de Opção

Se for selecionado OPTIONS na tela de apresentação você irá para o Modo de Opção e poderá mudar a configuração do jogo.

Com o **Botão Direcional** mova o cursor para cima ou para baixo para selecionar uma opção e para esquerda ou direita para mudar as funções. Depois de terminar as mudanças selecione EXIT e pressione o **Botão Início** para sair deste modo.



Rápido

Estabelece a função de disparos contínuos; permite a você atirar rápida e continuamente.

Nível do jogo

Estabelece o nível de dificuldade: Easy (Fácil), Normal (Normal) e Hard (Difícil).

Quantidade de jogadores (1 a 8)

Estabelece o número de caças KAIT que você tem.

Teste de Som (00 - 46)

Pressione os **Botões A, B** ou **C** para ouvir os sons do jogo.

Controle

Estabelece as funções dos **Botões A, B** e **C**.

ARMA NORMAL...disparo normal

ARMA ESPECIAL...disparo especial

SELEÇÃO DA ARMA...muda o tipo das armas especiais

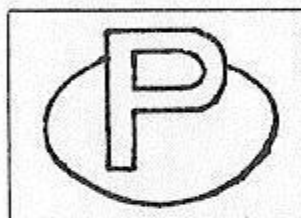
Saída

Pressione o **Botão Início** para sair do modo opção.

Itens



O SPARROW CARRIER solta vários itens quando derrotado. KAIT terá seus poderes aumentados quando os pegar.

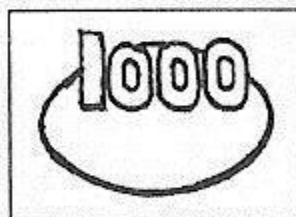
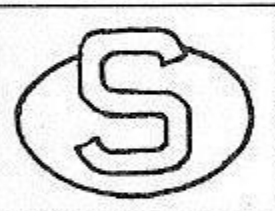


Mais força

As armas normais ficarão mais potentes.

Mais velocidade

A velocidade de KAIT será aumentada cinco vezes.



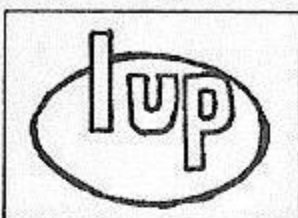
Mais pontos

Serão acrescentados 1000 pontos à sua pontuação.

Força em dobro

Aparece apenas em determinadas circunstâncias. As armas normais terão sua potência aumentada duas vezes.



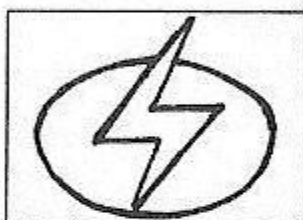


Mais 1

O número de caças (KAIT) aumentará em um.

Bônus especial

O efeito deste item é desconhecido. Mas sabe-se que é bom!

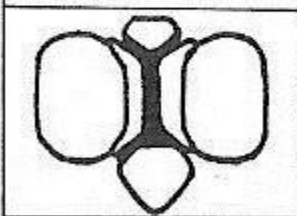


Crash

Provocará alguns danos em todos os inimigos da tela. O ícone branco é mostrado quando KAIT possui este item. Mova o cursor até o ícone branco com o **Botão A** e pressione o **Botão C** para utilizá-lo. Este item não será perdido mesmo quando KAIT for derrotado.

Arma especial

Este item pode aparecer quando determinados inimigos, exceto o SPARROW CARRIER forem derrotados. Este item permite KAIT usar armas especiais. Se pegar o máximo possível ganhará 1 000 pontos.

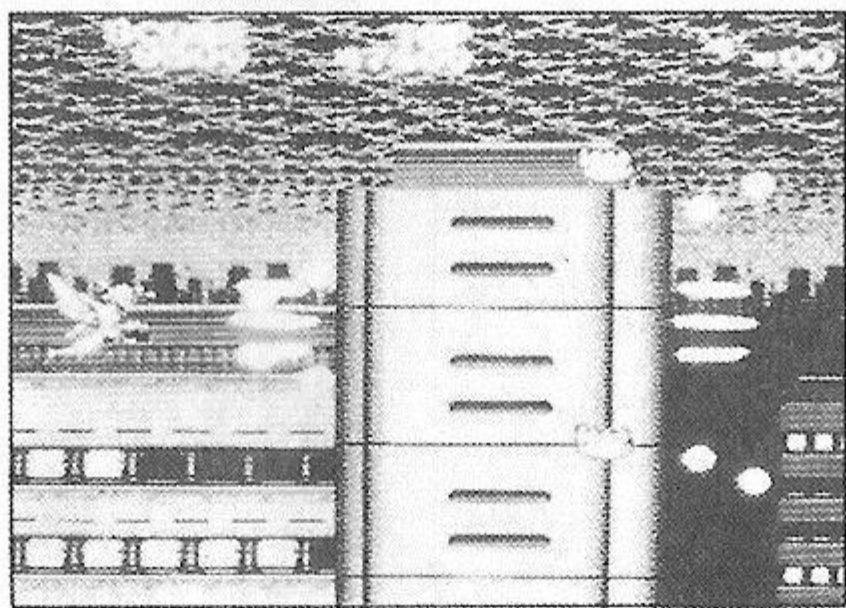


Mais força

KAIT pode ser equipado com dois tipos de armas: uma arma normal que é um equipamento padrão e uma especial que pode ser conseguida depois de pegar itens.

Disparo normal

A arma normal poderá ter a sua potência aumentada em até 7 vezes pegando itens de “Mais força”.



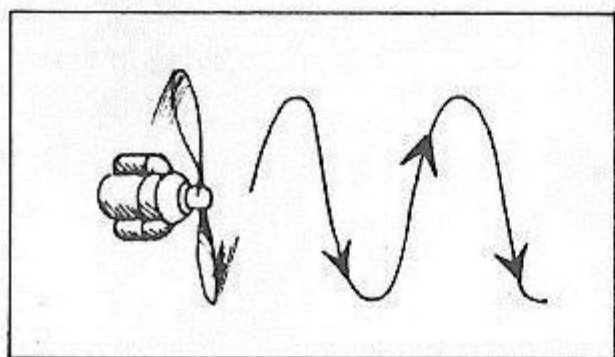
Você voltará à fase inicial se KAIT for derrotado.



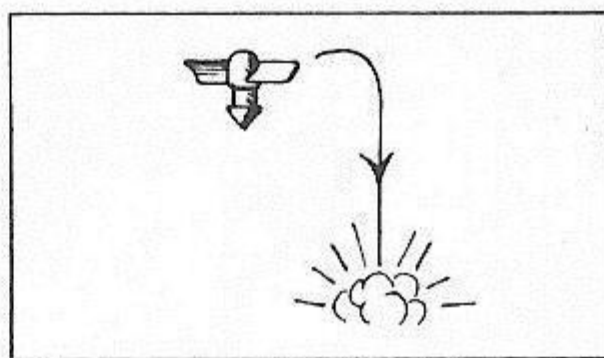
Arma especial

Pegando o(s) item(s) "Arma Especial", você poderá equipar KAIT com uma arma especial que poderá ser usada como arma antiaérea ou anti-solo. Pressione o **Botão A** para passar entre os tipos de armas e pressione o **Botão C** para disparar. A potência da sua arma poderá ser aumentada até 4 níveis.

Nível 1

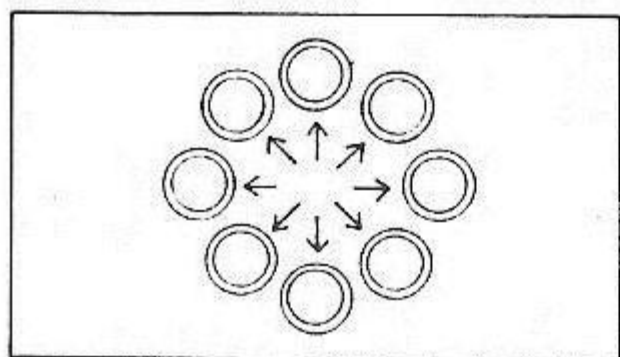


PROPERA-MISSILE (antiaéreo): Dispara discos girando em ondas.

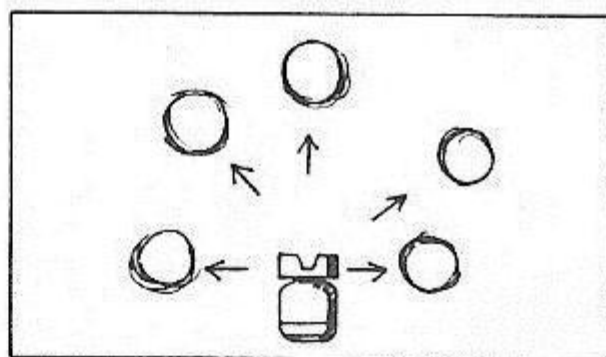


PARACHUTE-BOMB (anti-solo): Cai girando e é muito potente; é eficiente contra inimigos difíceis.

Nível 2

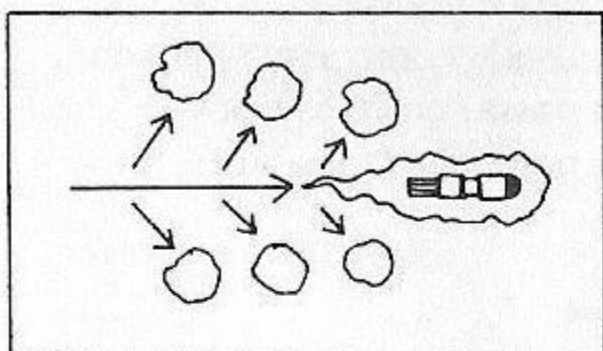


RING-LASER (antiaéreo): Um laser em forma de anel que penetra o solo e é descarregado em volta de KAIT. É eficiente em lugares estreitos e quando KAIT está rodeado de inimigos.

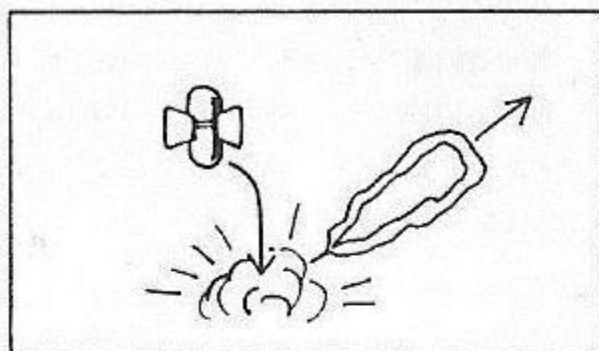


SPRAY-BOMB (anti-solo): Solta fumaça quando atinge o solo. Pode também destruir inimigos fracos no ar, embora seja uma arma anti-solo.

Nível 3

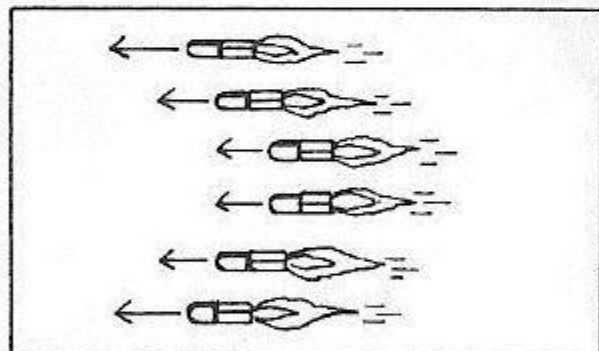


FIRE-MISSILE (antiaéreo):
Espalha pequenas bolas de fogo enquanto voa. Pode penetrar em inimigos fracos.

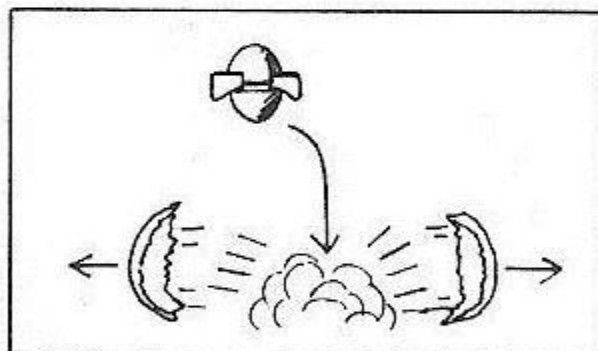


BOUND-FIRE-BOMB (anti-solo): Explode quando atinge o solo e volta para o ar. Mesmo que não acerte inimigos no solo, poderá ainda danificar outros no ar.

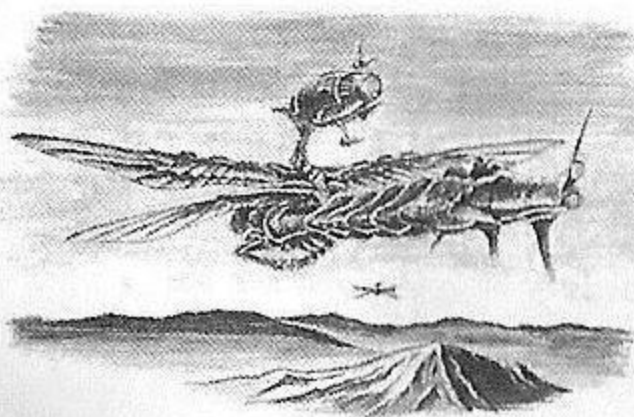
Nível 4



FORMATION-MISSILE (antiaéreo): Seis mísseis são lançados em formação.



SWEEPER-BOMB (anti-solo): Explode quando chega ao solo e dispara lasers. É a arma mais poderosa contra inimigos no solo.

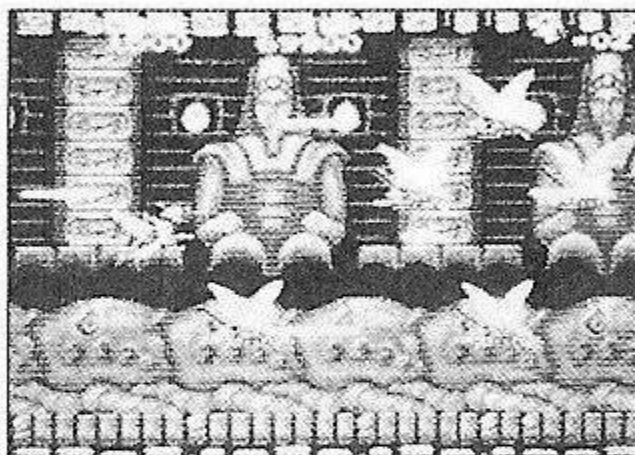


Telas do Jogo

Insector X tem cinco fases. Derrote as forças inseto-mecânicas e destrua a ambição de BAGLON-BELZEID!

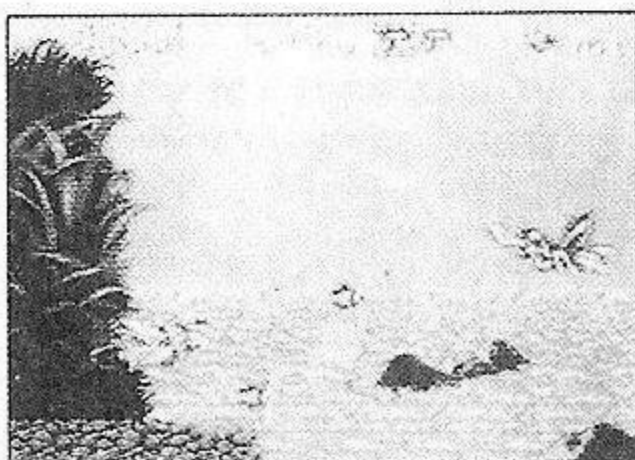
Fase 1 ----- Área do deserto

O início da batalha de KAIT é no deserto. Entre na pirâmide e destrua o chefe que se esconde nas profundezas da sua câmara.



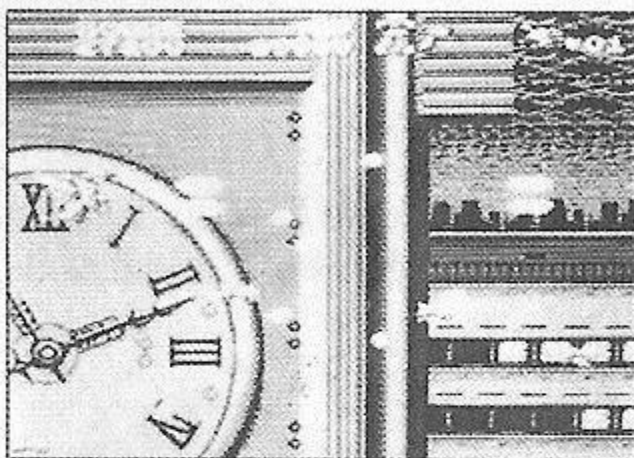
Fase 2 ----- Área do platô

As forças de BAGLON-BELZEID já estão se escondendo nestas terras altas de ricas pastagens e a batalha vai começar.

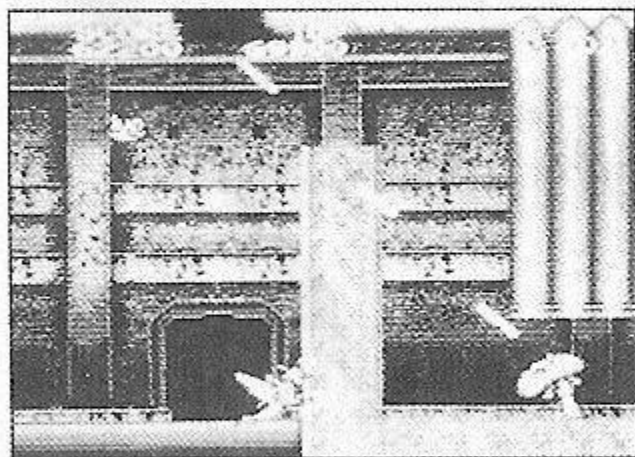


Fase 3 ----- Área da cidade

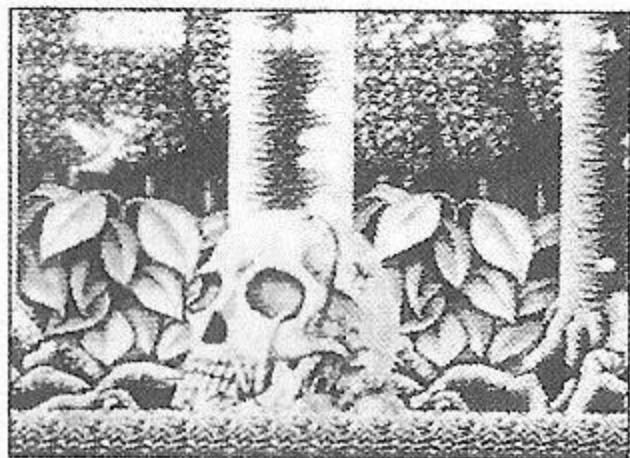
As forças inimigas começam a atacar os humanos. KAIT está combatendo, muito longe e alto nos céus sobre a cidade. Os humanos não podem fazer nada, a não ser olhar.



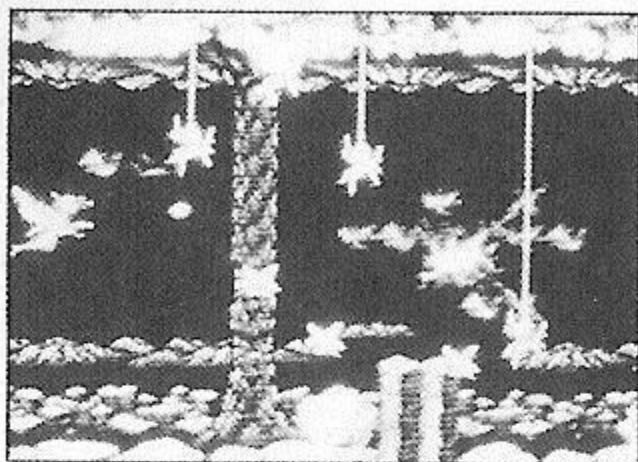
Os inimigos estão escondidos nos profundos esgotos subterrâneos. Eles atacam da superfície da água e do teto.

**Fase 4 ----- Área da selva**

As forças de BAGLON-BELZEID contra atacam KAIT que anda pela selva procurando seus quartéis gerais.

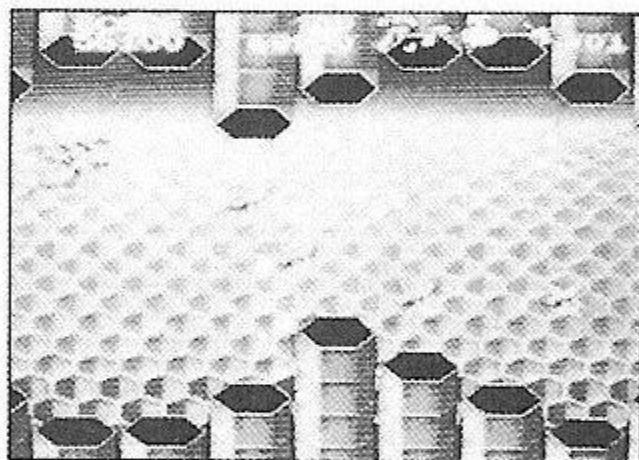


Os inimigos surgem de cavernas localizadas nas profundezas da selva.
KAIT pode cair nelas.

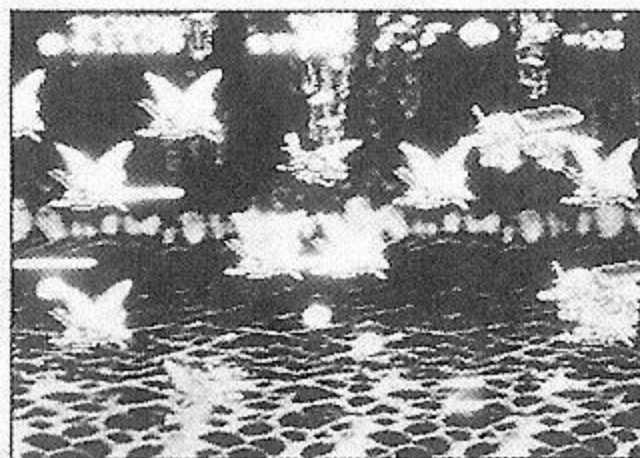


Fase 5 ----- Império BELZER

O império subterrâneo de BELZER está desenvolvido em forma de pequenas colméias.

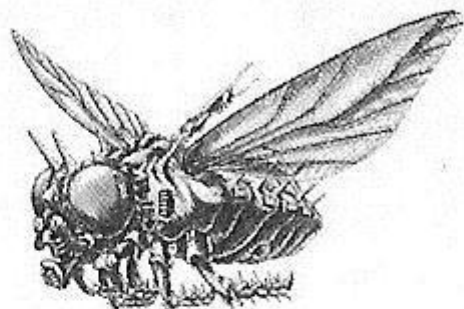


Os BELZER desfecham um contra ataque com força total. O Rei BELZEID deve estar em algum lugar...Acabe com os inimigos KAIT!



Soldados BELZER

WELFLY



Não são fortes, mas podem ser inimigos difíceis quando combinados com outros.

YONAKUNI-THUNDER

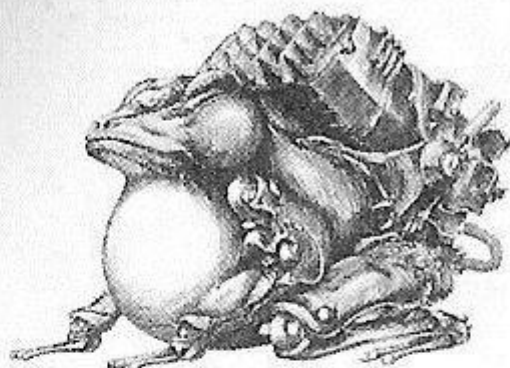


Eles vêm em grupos. Voam lentamente e disparam armas laser.

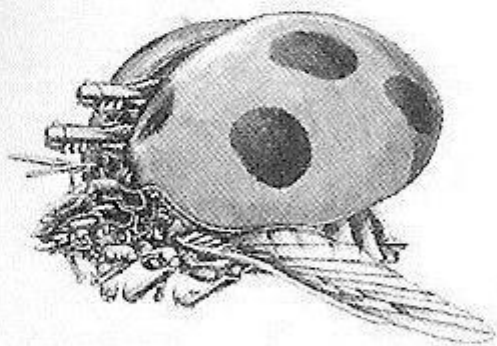
DAY-BISER



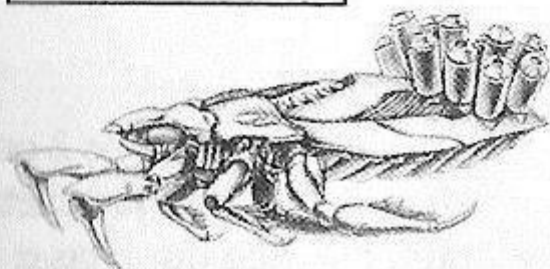
Cresce em lugares difíceis de atacar e dispara continuamente seu canhão.

HAPPY-GEROGERO

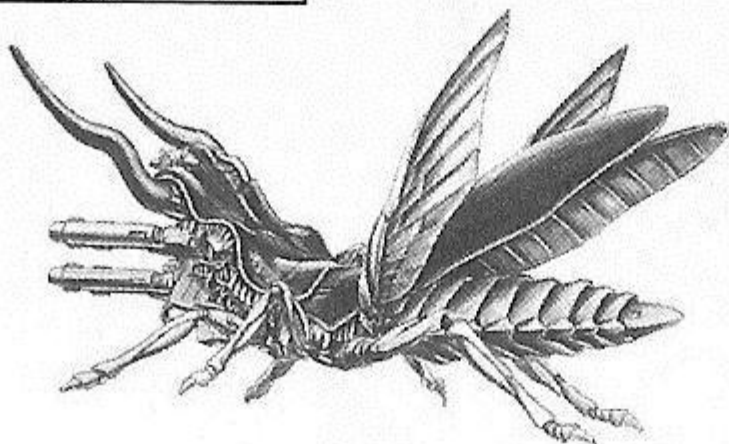
São perigosos inimigos que se arrastam pelo chão e ficam andando em volta de KAIT quando este passa sobre eles.

LADY BIRD

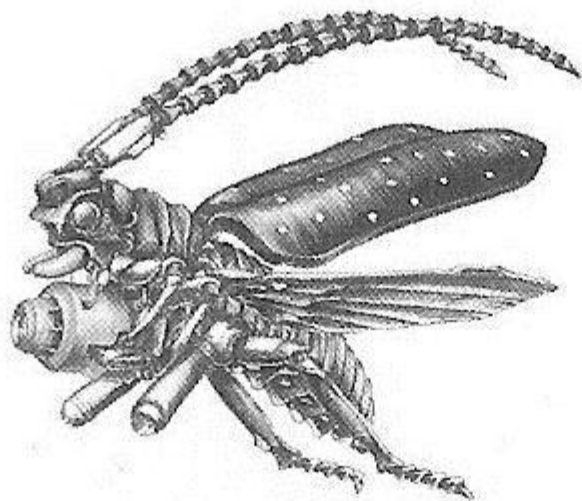
Preste atenção nela; ela voa em forma de onda.

SUB-BOMBER

Este inimigo flutua na água e é equipado com poderosas armas antiaéreas.

BLACK-CUTTER

Disparam balas em alta velocidade das armas que se projetam dos seus queixos. Eles podem às vezes soltar um item.

HAMMER SAW

Eles vêm em grupos de 2 ou 3 e disparam balas que caem lentamente. São duráveis e fortes e às vezes soltam um item.

Características do Chefe

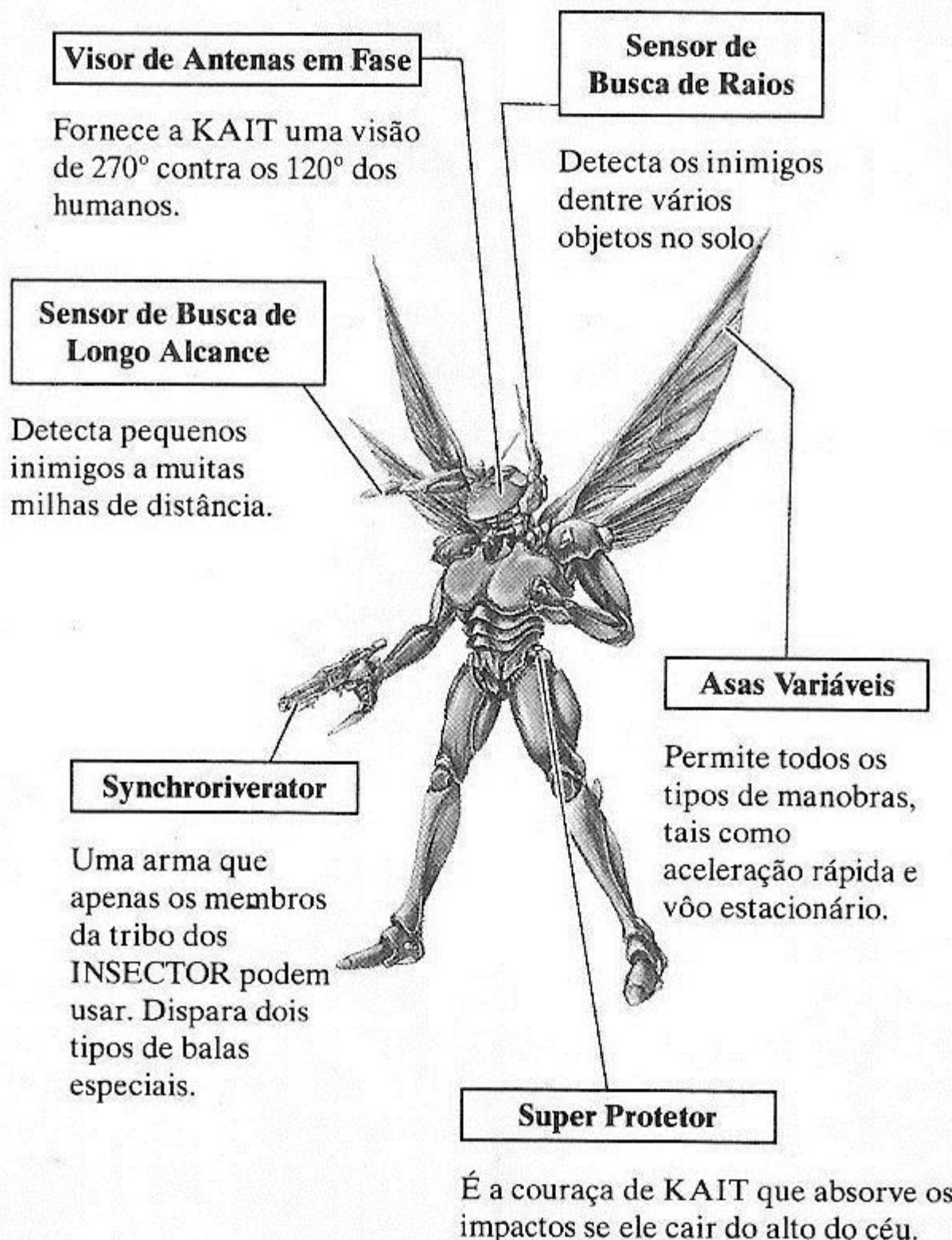


Death-Blader

Este chefe solta bolas de fogo pela boca e chamas pela cauda.

Caça Insector Kait

O último sobrevivente dos INSECTOR, o Caça Insector Kait, herdou uma ampla variedade de equipamento dinâmico. Atualmente ele voa armado com coragem e orgulho.

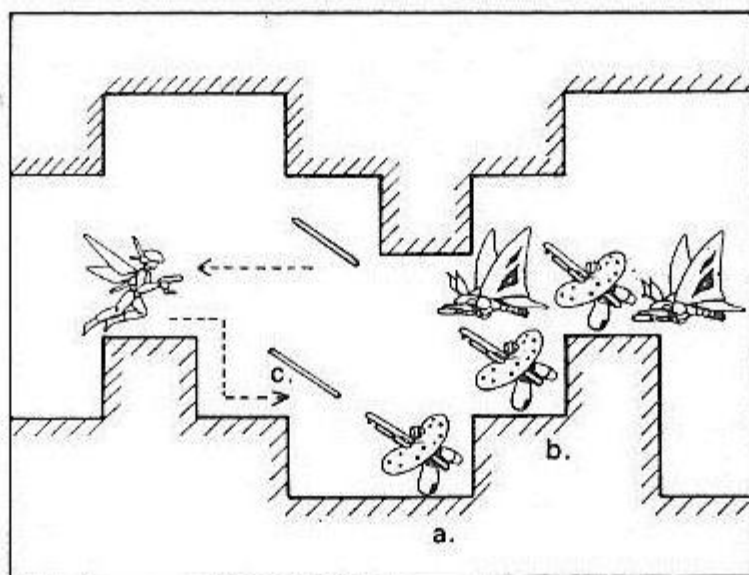


Dicas úteis

Estas dicas ajudarão você nas fases 1 a 3. Entretanto, nas fases 4 e 5 você deverá confiar na experiência ganha nas fases anteriores para sobreviver.

Fase 1

É razoavelmente fácil passar através das forças inimigas até chegar ao quinto Day-Biser e o Yonakuni-Thunder. Não se apresse em atacar o Day-Biser, procure evitar seus ataques laser enquanto atira nos dois Yonakuni-Thunder. Depois de derrotá-los avance pelo chão para derrotar o sexto Day-Biser. Se você manobrar com cuidado poderá também derrotar o quinto Day-Biser, entretanto nossa sugestão é para você ficar no ponto C e depois que ele disparar 3 lasers, tente apenas passar sobre ele e escapar.

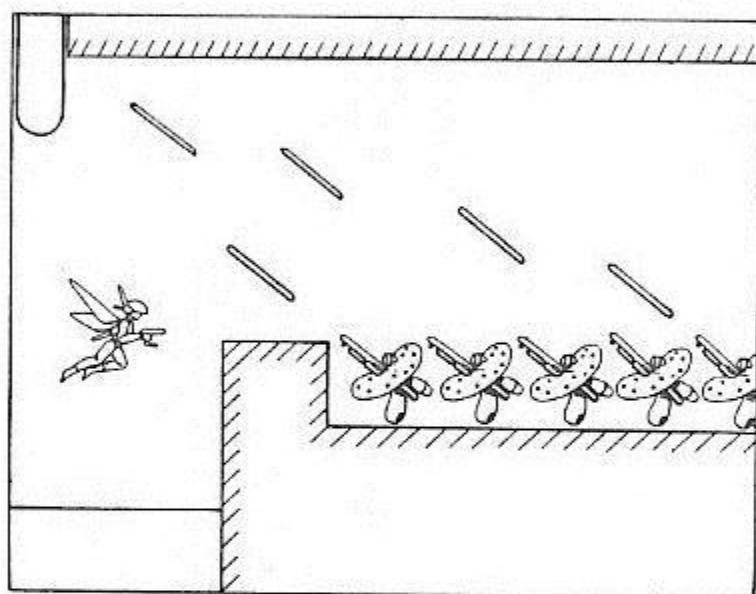


Fase 2

A parte mais difícil desta fase é o segundo local, onde você encontrará as Minhocas Vermelhas que saltam do solo. Procure seu ponto fraco — a parte mecânica no centro do seu corpo. Somente se você tiver muita energia conseguirá derrotar todas as Minhocas Vermelhas. A maneira mais segura de você passar por elas é quando elas aparecerem no lado direito da tela, ficar no canto superior esquerdo, atirando sem tentar derrotá-las.

Fase 3

Você chegará a um local onde os Day-Biser estarão alinhados para atacar você. Você deverá enfrentá-los da maneira mostrada na figura. Depois disso você chegará a um local onde flutuam quatro Sub-Bombers alinhados. Acabe com eles primeiro e depois ataque os inimigos no ar. Aparecerá o Sparrow-Carrier com um item de Mais 1, e imediatamente depois você encontrará um Day-Biser. Não se apresse em atacar o Day-Biser ou você será atingido pelo seu laser. Fique alto no ar e deixe-o disparar 3 lasers. Depois disso, desça e acabe com ele.



Fase 1 - O Chefe: Death-Blader

a) Como ele se move:

Ele aparecerá no lado direito da tela. Ele se move para cima e para baixo quatro vezes e depois lança fogo, enquanto se movimenta para frente e para trás.

b) Como ele ataca:

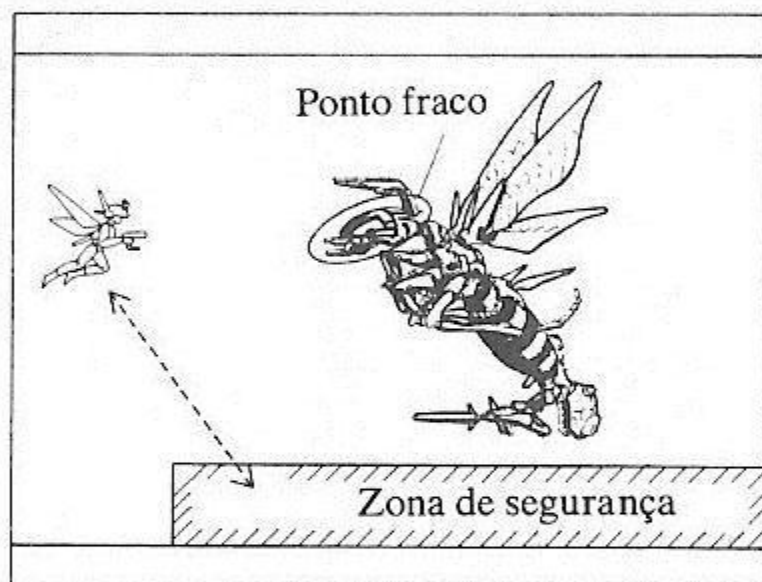
Ele dispara em três direções e lança fogo pela cauda enquanto se move para frente e para trás.

c) Ponto fraco:

A cabeça. Mesmo que você atinja qualquer outra parte do seu corpo não lhe causará qualquer dano.

d) Como atacá-lo:

Após o chefe aparecer na tela, você terá poucos segundos antes dele começar a atacar. Neste período procure lhe infringir todos os danos que puder, atirando na cabeça. Observe que seus olhos começam a brilhar pouco antes de começar a atirar. Quando ele parar de se mover e começar a lançar fogo, fuja para a zona de segurança mostrada na figura. Espere até ele parar de lançar fogo e começar a se mover para cima e para baixo, então suba e recomece seu ataque. Na medida em que seu nível de vida diminuir seus olhos piscarão mais depressa.



Fase 2 - O chefe: Lance-Hopper

a) Como ele se move:

Ele aparece apressado do lado direito da tela. Se você voar baixo ele se moverá para frente e para trás e se você voar alto ele saltará para cima e para baixo.

b) Como ele ataca:

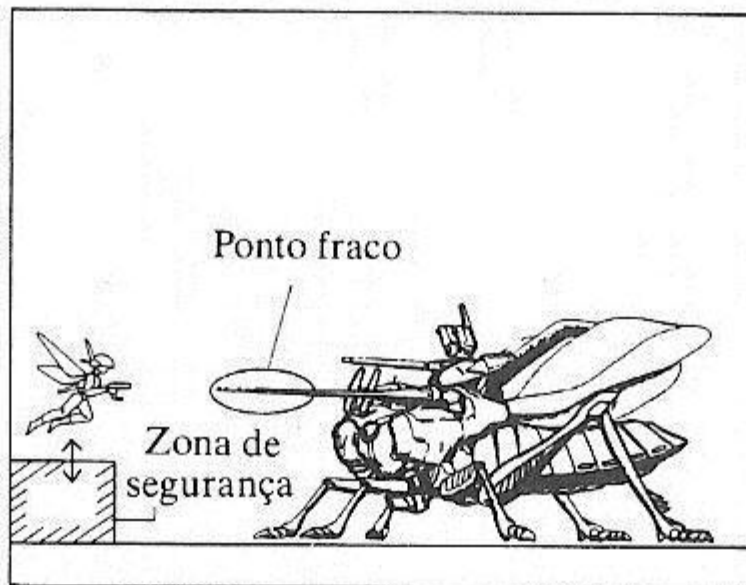
Ele dispara com o canhão que leva nas costas. Atira cinco vezes e espera um tempo. Depois repete o padrão.

c) Ponto fraco:

A antena que se projeta do seu corpo. Mesmo que você atinja outras partes do seu corpo ele não sofrerá danos.

d) Como atacá-lo:

Se você tiver mais de dois objetos P (Mais força) ou uma arma especial, fique na zona de segurança mostrada na figura e ataque de lá. Se você não tiver energia suficiente, fique numa altura onde você possa atingir a antena sem ser tocado. Quando ele avançar contra você, fuja para a zona de segurança e repita o procedimento.



Fase 3 - Chefe: Disaster-Mothwing

a) Como ele se move:

Ele vem flutuando para baixo lentamente e depois sobe e desce duas vezes e se move para frente e para trás.

b) Como ele ataca:

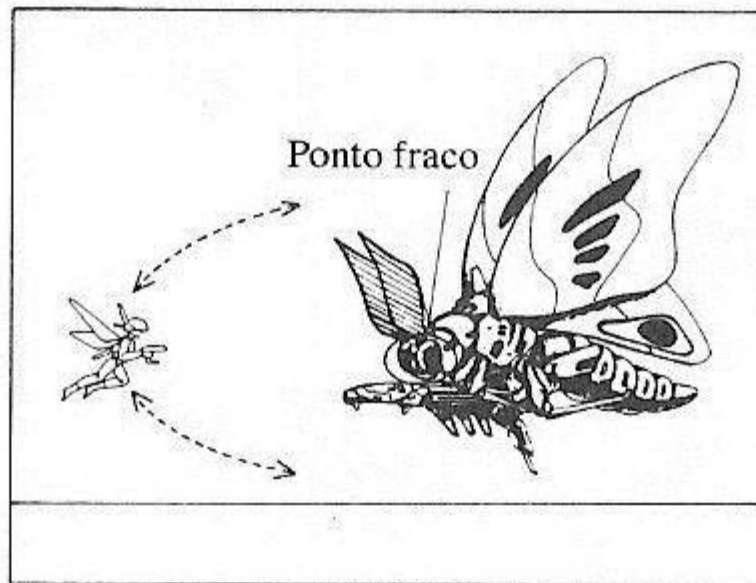
Dispara seu canhão continuamente e espalha partículas de fósforo.

c) Ponto fraco:

Seus grandes olhos.

d) Como atacá-lo:

Ele é extremamente forte. Como o chefe espalha suas partículas fosfóricas numa grande área, não há nenhum lugar para você que seja muito seguro. Você não tem escolha a não ser enfrentá-lo corajosamente e atirar em seus vulneráveis olhos. Voe para as partes superior e inferior da tela onde chegam poucas partículas, mas tome cuidado quando estiver frente ao chefe pois você estará na linha de tiro do seu canhão.



Marcador de Pontos

Nome			
Data			
Pontos			

Nome			
Data			
Pontos			

Nome			
Data			
Pontos			

Nome			
Data			
Pontos			

Marcador de Pontos

Nome			
Data			
Pontos			

Nome			
Data			
Pontos			

Nome			
Data			
Pontos			

Nome			
Data			
Pontos			

Marcador de Pontos

Nome			
Data			
Pontos			

Nome			
Data			
Pontos			

Nome			
Data			
Pontos			

Nome			
Data			
Pontos			

TEC TOY

CERTIFICADO DE GARANTIA

A TEC TOY garante este produto contra defeitos de fabricação pelo prazo de 90 (noventa) dias, contados a partir da data de sua compra.

Em caso de defeito, dirija-se a um Posto de Assistência Técnica Autorizada TEC TOY munido deste certificado e da nota fiscal comprobatória da compra, para obter os serviços cobertos por esta garantia.

A presente garantia, contudo, não cobre defeitos originados por uso indevido, tentativa de violação do cartucho e consertos por pessoa não autorizada.

A presente garantia também não cobre fretes de envio e/ou retorno a uma Assistência Técnica Autorizada TEC TOY.



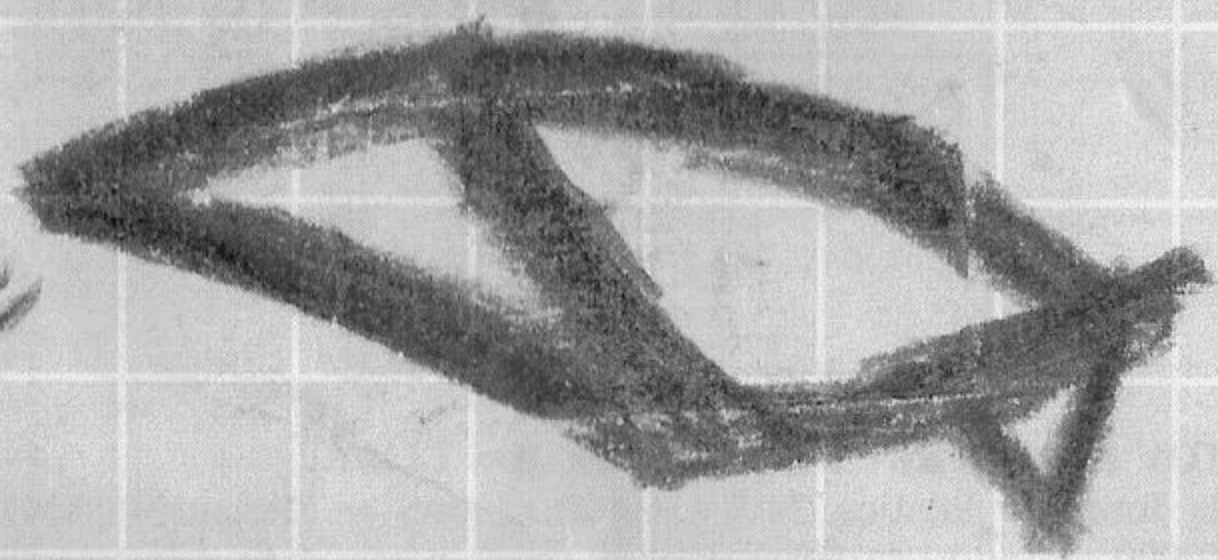
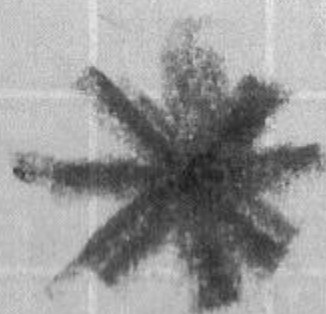
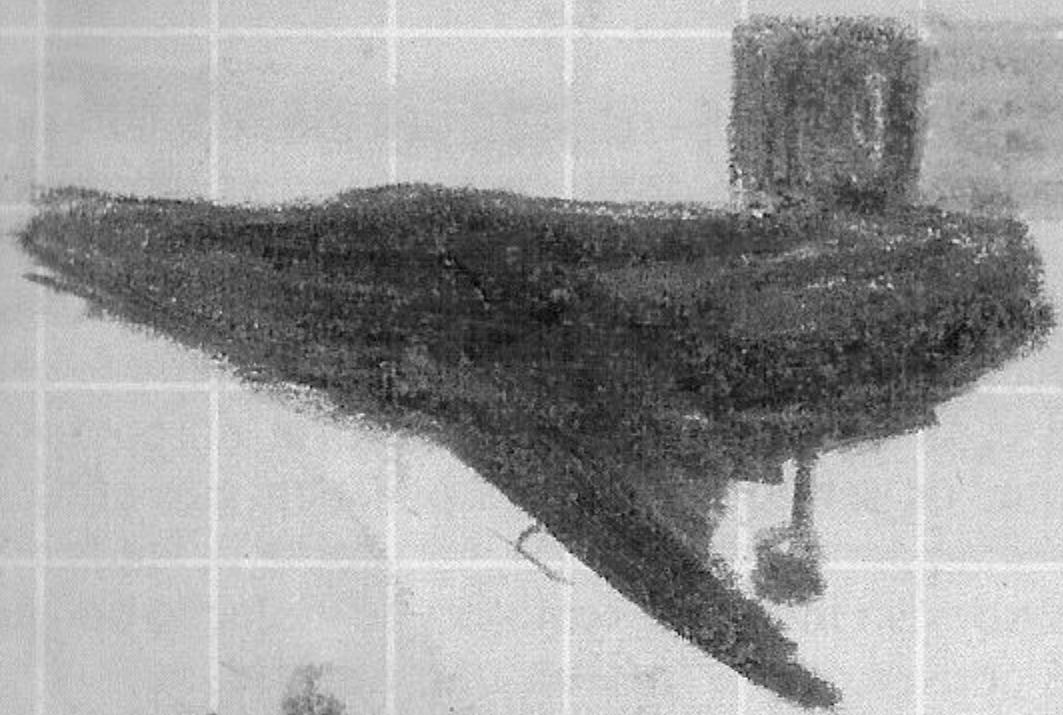
TEC TOY INDÚSTRIA DE BRINQUEDOS LTDA.

Estrada Torquato Tapajós, 5408 — Bairro Flores — Manaus — AM
CEP 69090 — Indústria Brasileira.

CENTRO DE ATENDIMENTO AO CONSUMIDOR

Av. Ermano Marchetti, 576 — São Paulo — SP — CEP 05038

TELEFONE: (011) 261-5797



TECTOY

PRODUZIDO
NA ZONA FRANCA
DE MANAUS

CONHEÇA O AMAZONAS