

DARIUS

ダライアス
取扱説明書



キャッチ・ザ・ハート

TAITO

© TAITO CORP. 1986, 2019

しょうじょう 使用上のご注意 ちゅうい

カートリッジは精密機器せいみつききですので、とくに次のことに注意ちゅういしてください。

でんげん オフ 電源OFFをまず確認かくにん

カートリッジを抜き差しぬきさしするときは必ず、本体ほんたいの電源スイッチをOFFオフにしておいてください。電源スイッチをONオンにしたまま無理むりに、カートリッジを抜き差しぬきさしすると、故障こしょうの原因げんいんになります。

カートリッジはデリケート

カートリッジに強いショックつよを与えないでください。ぶつけたり、踏ふんだりするのは禁物きんもつです。また、分解ぶんかいは絶対ぜったいにしないでください。

たんしぶ 端子部には触れないで

カートリッジの端子部たんしぶに触れたり、水みずで濡ぬらしたりすると、故障こしょうの原因げんいんになりますので注意ちゅういしてください。

ほかん ばしょ 保管場所に注意ちゅういして

カートリッジを保管ほかんするときは、極端きょくたんに暑あついところや寒さむいところを避さけてください。直射日光ちよくしゃにっこうの当あたるところやストーブあの近ちかく、湿気しっけの多おほいところなども禁物きんもつです。

やくひん 薬品を使って拭かないで

カートリッジの汚れよごを拭ふくときに、シンナーやベンジンなどの薬品やくひんを使つかわないでください。

あそ ゲームで遊ぶときは

なが時間じかんゲームをしていると、目めが疲つかれます。ゲームで遊ぶあそときは健けん康こうのため、1時間じかんごとに10～20分ふんの休憩きゅうけいをとってください。また、テレビ画面がめんからなるべく離はなれてゲームをしてください。

コンテ CONTENTS

ストーリー STORY	4
操作方法 操作方法	5
遊び方 遊び方	
ゲームの始め方	6
ルール	7
ランキングとBOSS RUSH MODE	8
アイテムとパワーアップ	9
ゾーンマップ	11
巨大戦艦	12
オプション	14



ストーリー STORY

ダライアス歴201年。

異星人"ベルサー"の突然の襲来によって、
惑星ダライアスは滅亡の危機を迎えていた。

ダライアスの宇宙軍は壊滅状態となり、
衛星軌道上から繰り返される攻撃の前に、
人々は抗う術を持たず、ただ死を待つのみであった。

星の生命が、もはや残り少ないことを誰もが感じ、
絶望が人々を覆いつくそうとした瞬間——。

人々の心の闇を祓うかの如く、
ダライアスの何処からか一条の光芒が放たれた。

それは次第に鳥の形へと姿を変えていく。

——天翔ける、白銀の鷹。

「シルバーホーク……」

人々は唯、ずっとその光を見つめていた。



操作方法

このゲームは1人プレイ専用です。

ボタンの名前



STARTボタン

メニューの決定 / ゲームのポーズ

方向ボタン

メニュー画面のカーソル移動 / シルバーホーク (自機) の移動

Aボタン / Cボタン

オプション画面の決定 / シルバーホークのミサイル (対空) 攻撃

Bボタン

シルバーホークのボム (対地) 攻撃

ゲームの目的

- プレイヤーは惑星ダライアスの最後の希望・宇宙戦闘機「シルバーホーク」を操縦し、異星人“ベルサー”との激しい戦いに挑みます。
- シルバーホークの武器は、対空攻撃用の「ミサイル」と対地攻撃用の「ボム」の2種類です。この武器を効果的に使って、敵を撃退してください。
- ミサイルとボムは、パワーカプセルを取ることによりパワーアップしていきます。また、青いパワーカプセルを取ると敵の攻撃から身を守る「アーム」というバリアを装備することができます(→P.9)。



ゲームの始め方

- STARTボタンを押すと、メインタイトル画面になります。
- 「START」を選んでSTARTボタンを押すとゲーム開始です。
- 「OPTION」で各種設定を変更できます(→P.14)。



ゲームのルール

- シルバーホークに敵の攻撃を受けるか、体当たりをされると、1ミスになります。
- 洞窟の壁や床など、障害物・地形にぶつかったときも1ミスになります。
- ミスすると、その場で復活してゲームが続きます。残機数がゼロのときにミスするとゲームオーバー。コンティニューはありません。

画面の見方



- ①ミサイル(対空攻撃)のパワーアップゲージ
- ②ボム(対地攻撃)のパワーアップゲージ
- ③アーム(バリア)のパワーアップゲージ
- ④スコア ⑤残機数 ⑥ゾーン表示

スコアランキング

- ゲームオーバー後、ハイスコアを記録しているとネームエントリー画面になります。
- 方向ボタンでアルファベットを選び、Aボタン/Cボタンで決定してください。



- ※オプションで「PLAYER」を「TIAT」にしている場合は、スコアランキングに登録できません(→P.15)。

ボスラッシュモード BOSS RUSH MODE

- 通常のゲーム進行をする「NORMAL」モードの他に、26体のボスと連戦できる「BOSS RUSH MODE」があります。途中のステージはなく、ひたすらボス戦だけが続くモードです。
- ボスを倒すごとにミサイル・ボム・アームの各パワーカプセルが1つつつ出現します。
- オプションの「GAME MODE」の設定で、NORMALとBOSS RUSH MODEを切り替えて遊べます(→P.14)。

アイテムとパワーアップ

パワーカプセル

特定の敵を破壊すると、パワーカプセルが出現します。カプセルを取ると、色に応じてシルバーホークがパワーアップします。



赤：ミサイル（対空攻撃）のパワーアップ



緑：ボム（対地攻撃）のパワーアップ



青：アーム（バリア）のパワーアップ

また、特定の場所を撃ち続けると出現するスペシャルカプセルもあります。



銀：ランダムにボーナス得点が入ります

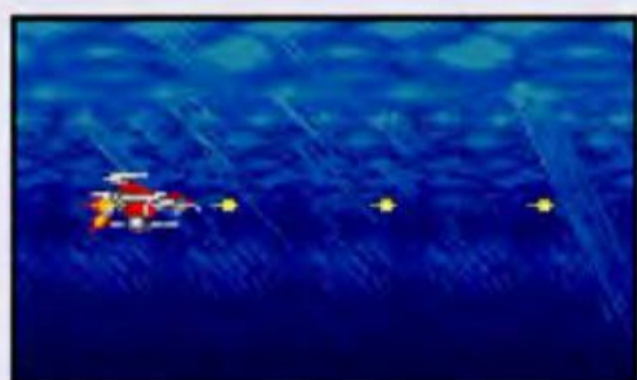


金：画面上の敵が全滅します

パワーアップの段階について

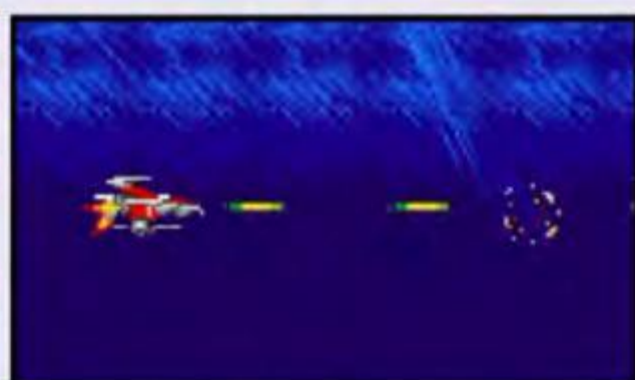
ミサイル・ボム・アームはカプセルを取ることにより性能が上がっていきます（画面上部のパワーアップゲージで確認できます）。

さらに、8個／16個目を取ると進化し、上位の武装に換装されます。



ミサイル
MISSILE

初期装備の対空兵器。



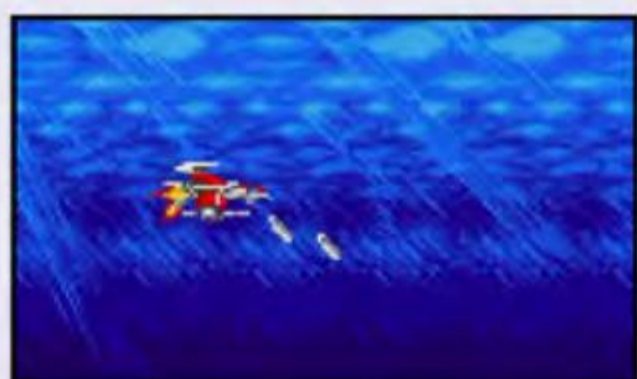
レーザー
LASER

上位武装。貫通力が強
化される。



ウェーブ
WAVE

最終武装。貫通力・攻
撃範囲が強化。



ボム
BOMB

初期装備の対地兵器。



ツインボム
TWIN BOMB

上位武装。前方上下2
方向に攻撃。



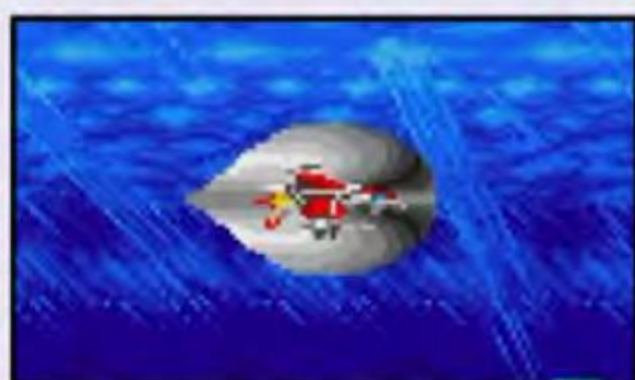
マルチボム
MULTI BOMB

最終武装。前方・後方
の上下4方向に攻撃。



アーム
ARM

カプセルを取ると耐久
力3のバリアを装備。



スーパー
SUPER

上位バリア。耐久力が
さらに増える。



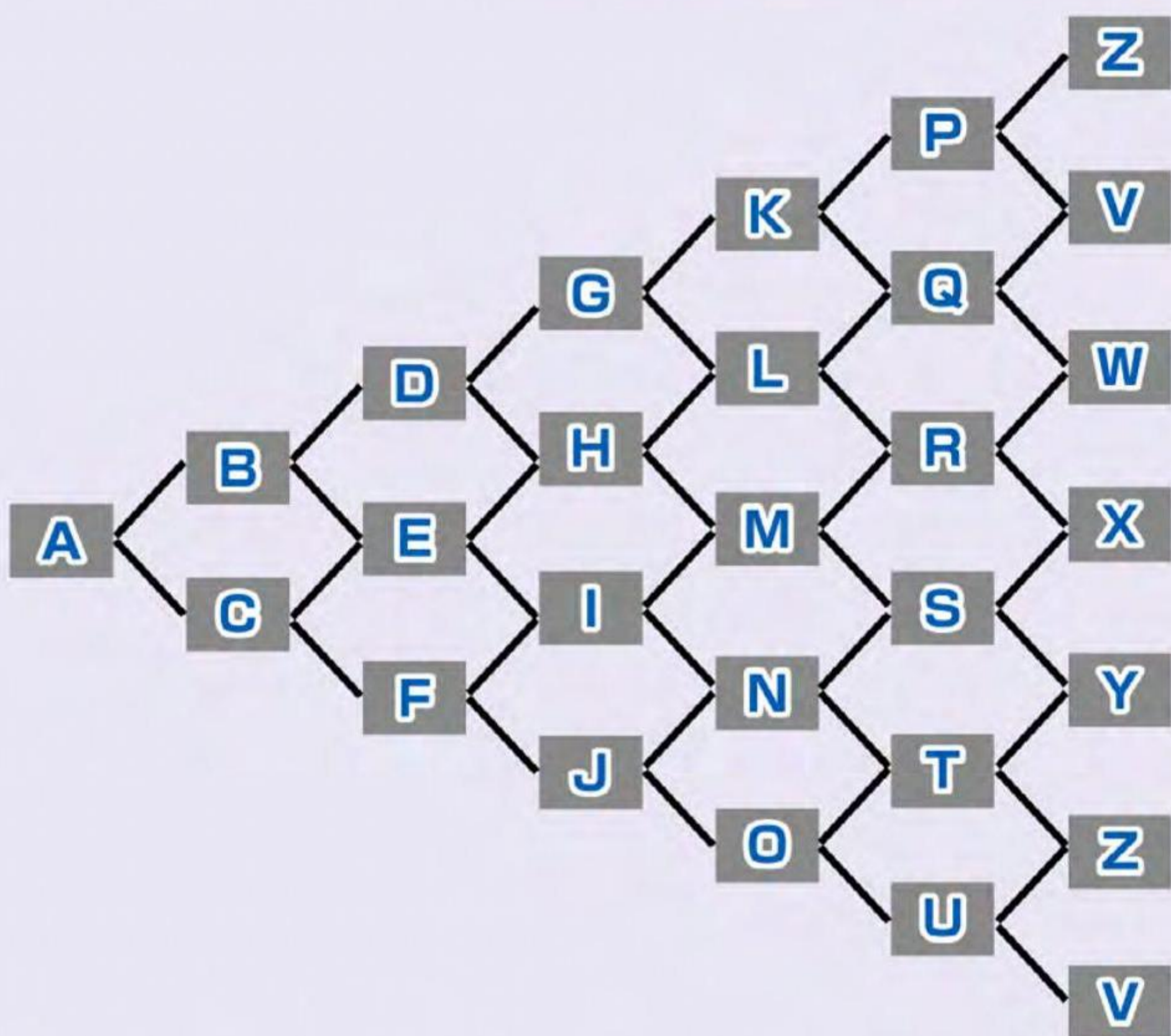
ハイパー
HYPER

最終バリア。敵弾に加
え、障害物からも守る。

ミスした場合は、全装備がその時点の進化の最低レベルまで下がります（例：LASERのレベル4でミスするとLASERのレベル0に）。

ゾーンマップ

「ZONE A」からスタートし、各ゾーンをクリアすることによって進むゾーンを選択します。シルバーホークを分岐の上下に動かして次のゾーンを選んでください。



各ゾーンは上の図のように繋がっています。最終ゾーンのV・W・X・Y・Zのどれをクリアしたかでエンディングが異なります。

※上の図でVとZは2ヶ所ありますが、ゾーンの内容は同じです。

きよだいせんかん 巨大戦艦

かく 各ゾーンの最後には、強力な巨大戦艦ボスが待ち受けています。
この巨大戦艦を倒せばゾーンクリアとなり、次のゾーンの選択に進みます。



ゾーン ZONE A キングフォossil

ゾーン ZONE B エレクトリックファン



ゾーン ZONE C バーストアウト



ゾーン
ZONE D
 ビッグ ラジャーンヌ
BIG RAJARNN



ゾーン
ZONE E
 リトル ストライプ
LITTLE STRIPES

ゾーン
ZONE F
 デュアル シェアーズ
DUAL SHEARS



オプション

メインタイトル画面で「OPTION」を決定すると、ゲーム内の設定を変更できるオプション画面になります。

方向ボタン上下で項目を選び、左右で設定が変更されます。

STARTボタンを押すと、設定変更が決定され、メインタイトル画面に戻ります。



ゲームモード GAME MODE

アーケード版に準拠したステージクリア形式の「NORMAL」と、ボス戦だけを連戦する「BOSS RUSH MODE」を選べます。

メインタイトル画面で「START」を決定したときに、ここで選んだMODEが始まります。

ボスタイプ BOSS TYPE

各ゾーンごとに違うボスが登場する「26 BOSSES」と、アーケード版に準拠した「ARCADE」（ボスは11体）を選べます。初期設定は「26 BOSSES」に設定されています。

なお、「BOSS RUSH MODE」では、ここでの設定にかかわらず26体のボスと連戦します（「26 BOSSES」の設定に変更されず）。

プレイヤー PLAYER

シルバーホークのパイロットを「PROCO」(赤の機体)と「TIAT」(青の機体)から選べます。

初期設定のPROCOでは、ゲームの難易度がアーケード版に準拠したものになります。

TIATに設定すると、攻撃力が2倍になり、ミスをしてしてもパワーアップゲージが減りません。ただし、スコアランキングには登録できません。

ラピッド RAPID

ミサイル、ボムの連射設定を「ON」と「OFF」から選べます。

ランキング RANKING

保存されているスコアランキングを消去します。

消去したい場合は、この項目を選び、Aボタン/Cボタンを押してください。「SURE?」と表示されてからもう一度Aボタン/Cボタンを押すと、GAME MODEで設定しているモードのランキングが消去されます。

ノティス NOTICES

本作の開発に関わるオープンソースソフトウェアのライセンスを表示します。

- この他に、秘密の設定項目も隠されています。ゲームをクリアした後に、もう一度オプションを見てみると何かあるかもしれません。
- ランキングのネームエントリーである名前を入力すると……?



DARIUS