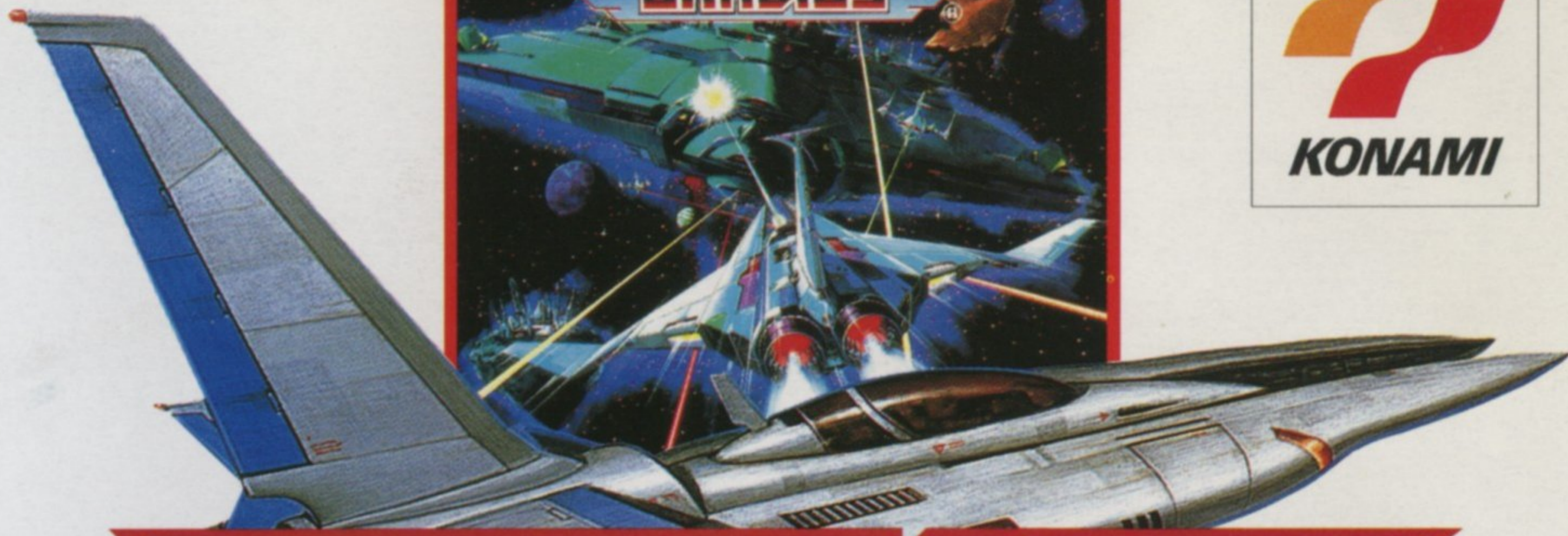


COMPACT
disc

取扱説明書

SEGA SATURN™



GRADIUS®

DELUXE PACK



KONAMI

©1985 1996 KONAMI ALL RIGHTS RESERVED.

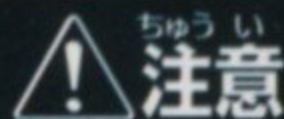
KONAMI

セガサターンCDで遊ぶ前に



警告

- 疲れた状態や連続して長時間にわたるご使用は健康上好ましくありませんのでさけてください。ごくまれに、強い光の点滅・刺激や、テレビ画面を見ている時に一時的に筋肉のけいれんや意識の喪失等を経験する人がいます。こうした症状が見られた場合は、プレイする前に必ず医師と相談してください。また、ゲームをしていてこのような症状が起きた場合は、ゲームを止め、医師の診察を受けてください。
- ゲームをしていて、腕や手に疲労、不快や痛みを訴えたときは、ゲームを中止してください。その後も痛みや不快感が続いている場合には、医師の診察を受けてください。それを怠った場合長期にわたる障害を引き起こす可能性があります。
- 他の要因により、手や腕の一部に障害が認められたり、疲れている場合はゲームをすることによって悪化する可能性があります。そのような場合にはゲームをする前に医師に相談してください。



注意

- 健康のため、ゲームをお楽しみになる時は、明るいところで、テレビ画面から出来るだけ離れてご使用ください。
- 長時間で使用になる場合、1時間ごとに10分から15分の休憩を取ることをおすすめします。
- 本体をプロジェクションテレビ(スクリーン投影式のテレビ)に接続すると残像現象(画面ヤケ)が生ずるため、接続しないでください。
- このCD-ROMは表示された日本国内仕様のゲーム機専用ソフトです。海外仕様の機種や他の機種、また通常のCDプレーヤーに使用すると、故障などの原因となる恐れがありますので、絶対に使用しないでください。

使用上のお願い

- ・精密機器ですので、直射日光の当たる場所、高温多湿などの極端な温度条件下での使用や保管を避けてください。また、故障の原因となりますので曲げたり、ディスク中央のセンター孔を広げたりしないでください。
- ・ディスクに文字などを書いたりシールなどを貼らないでください。
- ・ひび割れや変形のあるディスク、接着剤などで補修されたディスクは誤作動の原因になりますので使用しないでください。
- ・汚れたときには、柔らかい乾いた布で中心から放射状に軽く拭き取ってください。シンナーやベンジンなどでは拭かないでください。
- ・ゲーム機本体の取扱説明書もあわせてお読みください。むやみに電源やリセットボタンを押すと、蓄積されているセーブデータが壊れる恐れがあります。

Patents: U.S. Nos. 4,442,486/4,454,594/4,462,076; Europe No. 80244; Canada Nos. 1,183,276;
Hong Kong No. 88-4302; Singapore No. 88-155; U.K. No. 1,535,999;

GRADIUS[®]

DELUXE PACK

© 1985 1996 KONAMI ALL RIGHTS RESERVED.

このたびはコナミの「GRADIUS[®] DELUXE PACK」をお買い上げいただきまして、誠にありがとうございます。プレイされる前にこの取扱説明書をお読みいただきますと、

より一層楽しく遊べます。正しい使用法でご愛用ください。

なお、この取扱説明書は再発行いたしませんので大切に保管してください。

C o n t e n t s	コントロールパッドの操作方法	03
	画面の見方	04
	遊び方	05
	オプションモードについて	07
	セーブについて	09
	GRADIUS ●STORY	10
	●STAGE	11
	●POWER UP	13
	GRADIUS II ~ゴーフアーの野望~ ●STORY	14
	●STAGE	15
●POWER UP	17	

おことわり：コナミでは、お客様により安全で楽しい商品をお届けするために、常に品質改良を行っております。そのためお買い上げの時期によって、同一商品にも多少の違いが生じる場合がありますので、ご了承ください。



TRUEMOTION[®]



TrueMotion[®] is a registered trademark of The Duck Corporation

「GRADIUS[®] DELUXE PACK」は弊社(コナミ)が独自に開発したオリジナル商品であり著作権、工業所有権、その他の権利はコナミ株式会社が所有しております。

「GRADIUS[®] DELUXE PACK」 is an original game developed by KONAMI CO.,LTD.KONAMI CO.,LTD. reserves all the copyrights, trademarks and other industrial property rights with respect to this game.

操作方法 そう さ ほう ほう



※ボタンの設定せっていはオプションモードで変更へんこうできます。

※パワーアップボタンのみオプションで「ALL」の指定ししていができます。

「ALL」を選えらぶとABCXYZボタンのうち、機能きのうが割り当てられていないボタンでパワーアップすることができます。

2人で遊ぶ場合 ふたり あそ ば あい

『GRADIUS DELUXE PACK』では2人同時ふたりどうじプレイはできません。2人で遊ぶ場合は交互ふたり あそ ば あい こうごにプレイすることになります。

ゲームスタート時に1Pコントロールパッドのみ接続せつぞくされている場合、プレイヤー2は1Pコントロールパッドでプレイします。1Pと2Pのコントロールパッドが接続せつぞくされている場合、プレイヤー2は2Pコントロールパッドでプレイします。オプションモードの設定せっていも2Pコントロールパッドが接続せつぞくされていれば2人同時ふたりどうじにできます。

GRADIUS



GRADIUS II



GRADIUS DELUXE PACKのタイトル画面で



ほうこう 方向ボタンでカーソルを動かして、「GRADIUS」か、「GRADIUS II」を選びます。スタートボタンを押すと決定し、それぞれのタイトル画面になります。



せんたく 選択したタイトル画面が表示されたら、方向ボタンでカーソルを動かして選びスタートボタンを押すと決定します。

- 1PLAYER：1人でプレイします。
- 2PLAYERS：2人で交互にプレイします。
- OPTION：ゲームの設定を変更することができます。

リセットの方法

ABCボタンを押しながらSTARTボタンを押すとリセットすることができます。
(ゲーム中に押すと各タイトル画面に、各タイトル画面で押すと総合タイトル画面に戻ります。)

自機がすべてやられた場合

「GRADIUS」はCONTINUEができませんのでゲームオーバーになります。
「GRADIUS II」はオプションモードで「CONTINUE」の設定をONに設定した場合は、ランク登録の後「CONTINUE」の表示が出ます。タイマーが0になる前にSTARTボタンを押せば続けてプレイすることができます。

ランク登録の方法

GRADIUS



- 1: 男【GENTLEMAN】 女【LADY】
- 2: 星座【HOROSCOPE】
- 3: 名前【NAME】（名前は3文字まで登録できます。）

それぞれの項目を方向ボタンで選択、機能が割り当てられているボタンで決定します。

GRADIUS II



- 1: 年齢【AGE】
- 2: 男【MALE】 女【FEMALE】
- 3: 名前【NAME】（名前は3文字まで登録できます。）

それぞれの項目を方向ボタンで選択、機能が割り当てられているボタンで決定します。

オプションモードについて

オプションモードでは各種の設定を変更することができます。

GAME LEVEL …… 「GRADIUS」はゲームの難易度を6段階で設定することができます。

SATURN EASY



SATURN DIFFICULT

「GRADIUS II」はゲームの難易度を4段階で設定することができます。

EASY



VERY DIFFICULT

LIFE …… 「GRADIUS」は1～7機の間で設定できます。

「GRADIUS II」は2、3、4、7機の中から選ぶことができます。

POWER UP …… パワーアップします。

SHOT …… ショットやレーザーを発射します。

MISSILE …… ミサイルを発射します。

RAPID SHOT …… ボタンを押したままでショットやレーザーが連射できます。

RAPID MISSILE …… ボタンを押したままでミサイルが連射できます。

※コントロールパッドのボタンの役割を変えることができます。

パワーアップのみ「ALL」の指定ができます。

オプションモードについて

EXTEND ゲーム中、何点取ったら残機が増えるか設定できます。
(「GRADIUS」はGAME LEVELに応じて変わります。)

CONTINUE 「GRADIUS」はCONTINUEできません。
「GRADIUS II」はONかOFFのどちらかに設定します。

WAIT CONTROL ONかOFFに設定できます。(IIのみ)
ONに設定するとAC版に忠実な処理速度になります。OFFに設定するとサターンのパワーを活かした処理速度になります。

SCREEN 「GRADIUS」は画面を、ARCADE/ARCADE ZOOM/FULL SIZEの中から選ぶことができます。
「GRADIUS II」はARCADEかFULLのどちらかを選べます。

SOUND ステレオかモノラルのどちらかに選べます。



セーブについて

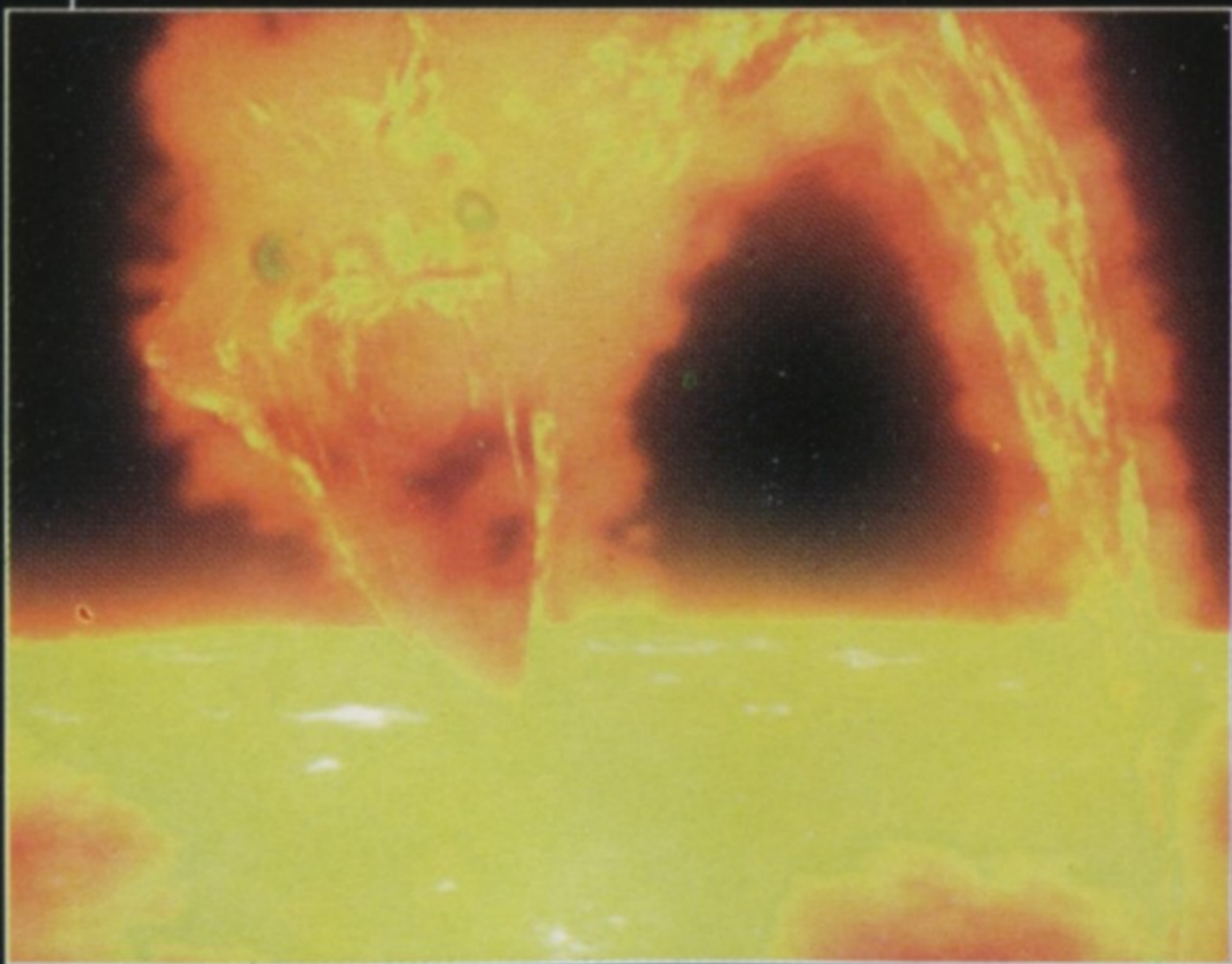
つぎのことがらは自動的にセーブされます。電源を切っても消えません。

※記録を保存するためにはバックアップRAMに7の空き容量が必要です。

- ランキング
- ハイスコア
- オプションで決定した内容

ゲームを終わる方法

プレイをやめるときは、電源を切る前に扉を開けてCDの回転が止まってからCDを取り出して、電源を切るのが正しいやり方です。先に電源を切ると回転が止まりませんのでCDを取り出すときに傷を付けてしまう恐れがあります。



STARBLADE

®

© 1985 1996 KONAMI ALL RIGHTS RESERVED.

母なる惑星グラディウス。

この美しい星に亜時空星団バクテリアンの

侵略の魔の手がのび、

激しい戦いを繰り広げていた。

その猛攻撃により絶滅の

危機に瀕している惑星グラディウスは、

最後の手段である超時空戦闘機ビックバイパーを

発進させることになった。

目指すは敵要塞ゼロス。

この壮絶な戦いに終止符を打つには、

敵軍の真ただ中へ進撃し

その中枢を壊滅させるほか手立てはないのだ。

さあ、発進だ！

ビックバイパーが今、

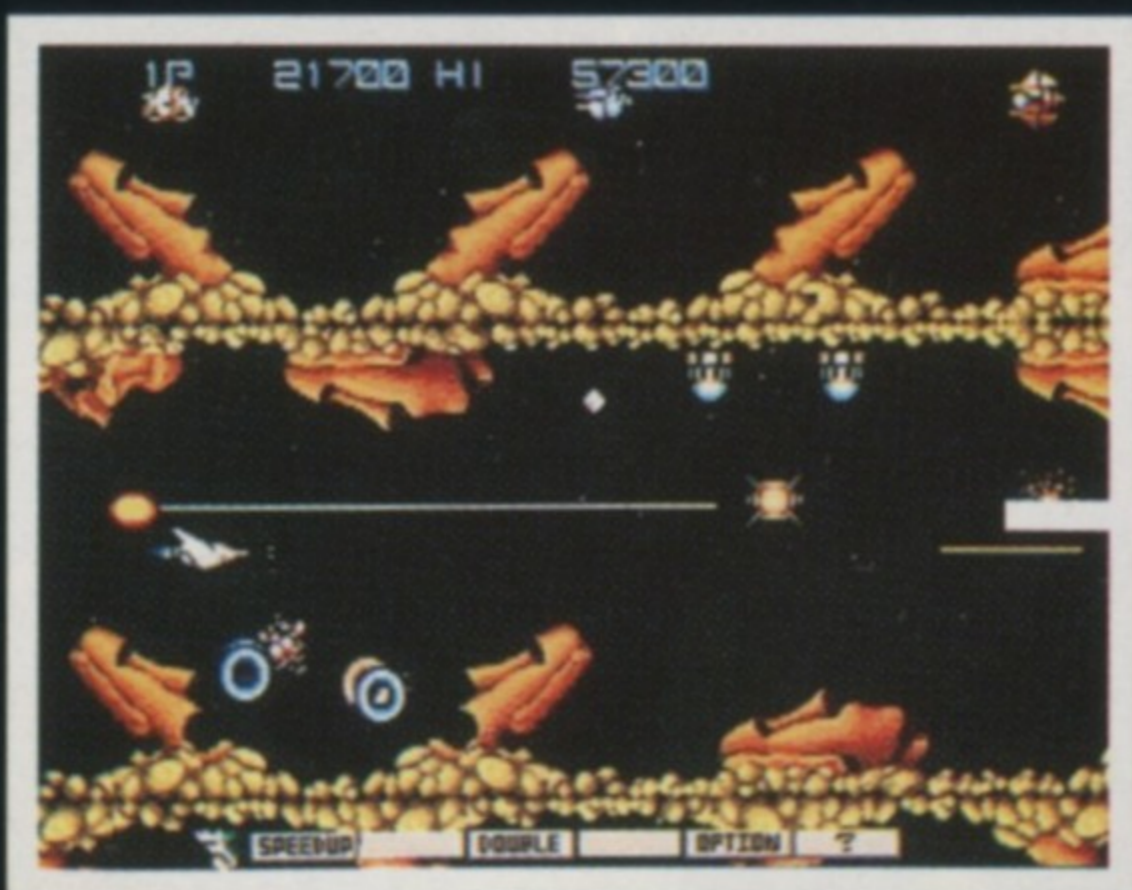
壮大なる暗黒宇宙へ飛び立った。

STAGE



1. 火山ステージ

2. ストーンヘンジステージ



3. モアイステージ



ぎゃくかざん
4. 逆火山ステージ



しよくしゆ
5. 触手ステージ



とくしゆさいほう
6. 特殊細胞ステージ



ようさい
7. ゼロス要塞ステージ

POWER UP

赤い色の敵、もしくは4機以上の敵の編隊を全滅させるとパワーアップカプセルが現れます。
 カプセルを取るごとに、パワーメーターに表示されたパワーアップの種類が順番に光ります。
 希望するパワーアップが光ったらパワーアップボタンを押してください。



パワーアップカプセル



青い色のパワーアップカプセルは画面中の敵を消す全滅カプセルです。

パワーメーター

SPEED UP スピードアップ	MISSILE ミサイル	DOUBLE ダブル	LASER レーザー	OPTION オプション	? シールド
----------------------------	------------------------	----------------------	----------------------	------------------------	------------------

各パワーアップの説明

<p>スピードアップ SPEED UP</p>	<p>さいだい だんかい 最大5段階までスピードアップします。</p>	<p>レーザー LASER</p>	<p>かんつうりょく きょうりょく 貫通力のある強力レーザービーム砲を発射します。</p>
<p>ミサイル MISSILE</p>	<p>ぜん か ほうこう はっしゃ 前下方向にミサイルを発射。 ちひょう てき はかい 地表の敵を破壊します。</p>	<p>オプション OPTION</p>	<p>プレイヤーの分身が同時攻撃。 さいこう たい つ 最高4体まで付けることができます。</p>
<p>ダブル DOUBLE</p>	<p>つうじょう ほか ぜんじょうほうこう 通常ショットの他に前上方向にショットを発射します。</p>	<p>シールド SHIELD</p>	<p>てき こうげき た 敵の攻撃に耐えることができるバリアーを付けることができます。</p>

【注意】 DOUBLEとLASERは同時に装備できません。

ゴッファー

GOFERの野望™

© 1988 1996 KONAMI ALL RIGHTS RESERVED.

いま ねんまえ わくせい
今から2年前、惑星グラディウスは
とつじょ あらわ
突如として現れたバクテリアンからの攻撃にさらされていた。
くせん し
苦戦を強いられていたグラディウス軍は、
さいご しゅだん ちょうじくうせんとうき
最後の手段として超時空戦闘機ビックバイパーの
はっしん けつ い
発進を決意した。
てき ま なか と こ そうばつ じとう すす
敵の真ただ中に飛び込んだビックバイパーは壮絶な死闘の末、
ちゆうすう よきざい かいめつ
バクテリアンの中枢、要塞ゼロスを壊滅し
しょうり
グラディウスに勝利をもたらした。

いま もろい
そして今、バクテリアンの猛威は
ふたたび わくせい おそ
再び惑星グラディウスを襲った。
あら てき
新たなる敵、
とくしゅ ぶたい しょうり
特殊部隊ゴッファーの攻撃が始まったのだ。
くん ただ じれい だ
グラディウス軍は直ちに指令を出した。

はっしん
ビックバイパー、発進せよ！



STAGE



じんこうたいよう
1.人工太陽ステージ

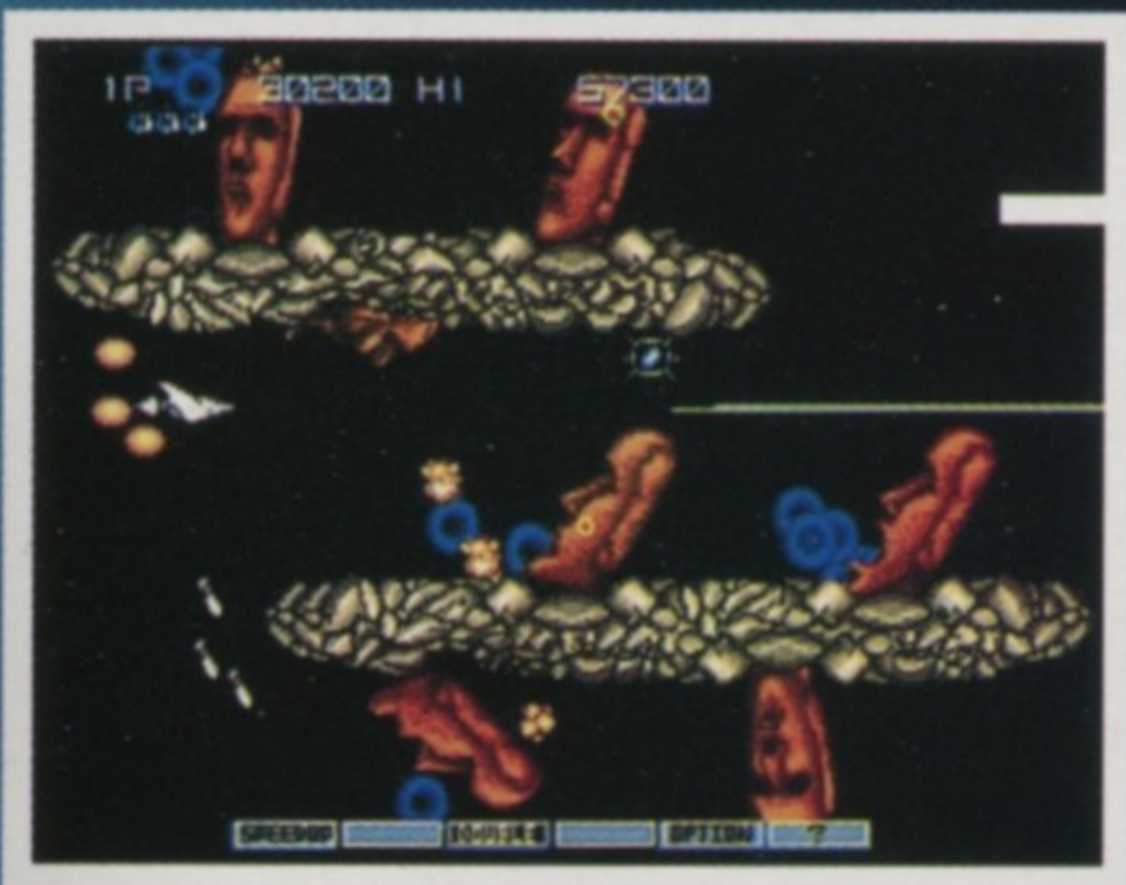
2.エイリアンステージ



けっしょう
3.結晶ステージ

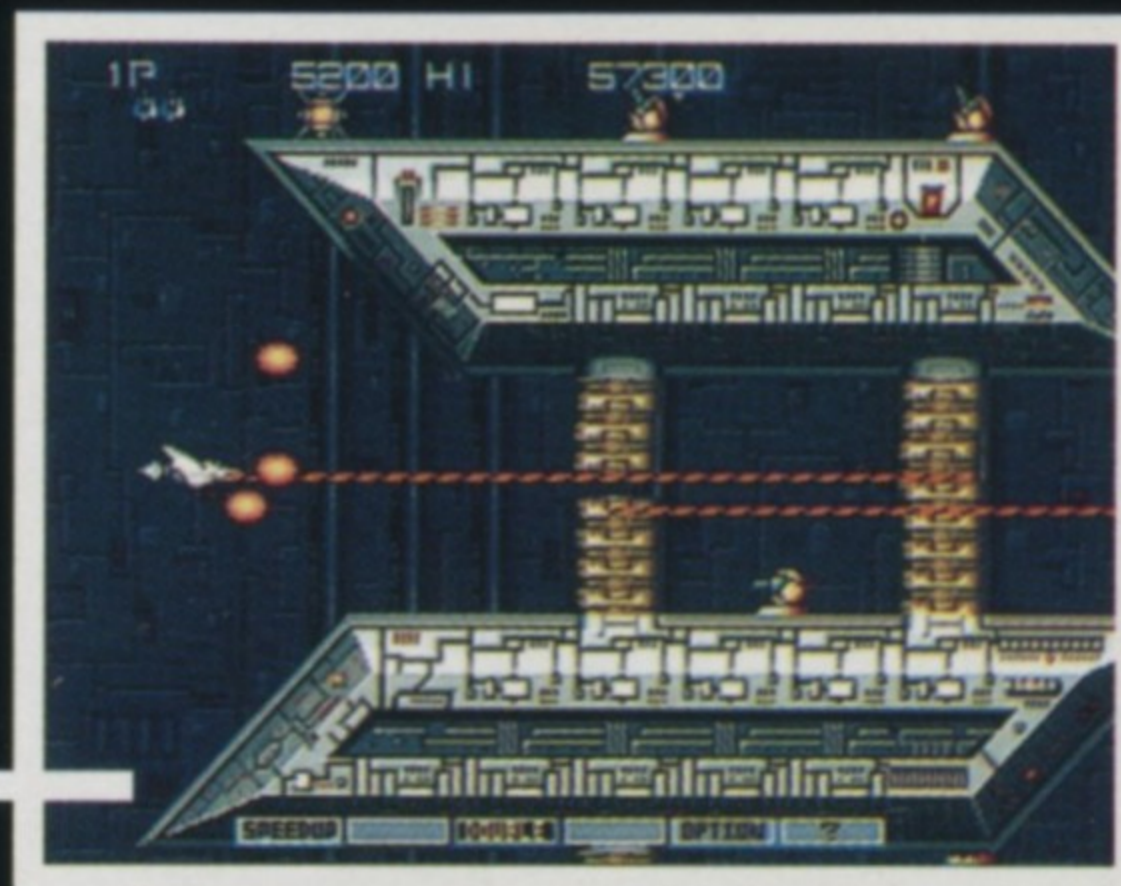
かざん
4.火山ステージ





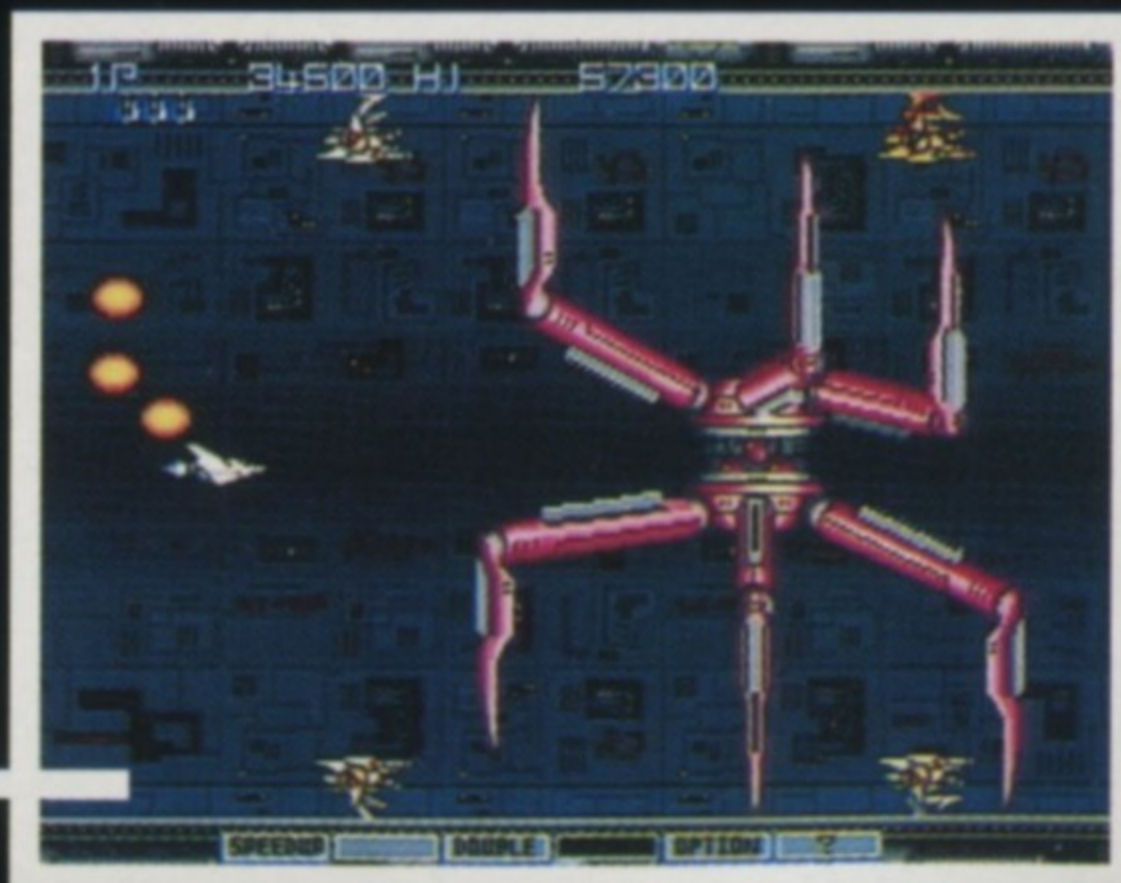
5.リベンジ・オブ・モアイステージ

こうそくめいろ
6.高速迷路ステージ



7.ボス・オンパレードステージ

ようさい
8.要塞ステージ



POWER UP

赤い色の敵、もしくは4機以上の敵の編隊を全滅させるとパワーアップカプセルが現れます。
カプセルを取るごとに、パワーメーターに表示されたパワーアップの種類が順番に光ります。
希望するパワーアップが光ったらパワーアップボタンを押してください。

「GRADIUS II」ではパワーメーターを4種類の中から、シールドを2種類の中から選択することができます。



パワーアップカプセル



青い色のパワーアップカプセルは画面中の敵を消す全滅カプセルです。

パワーメーター



パワーメーターの決定 (4種類の中から選択します。)


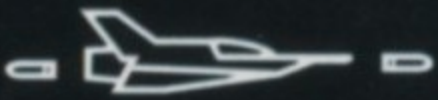

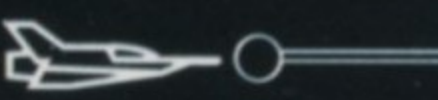

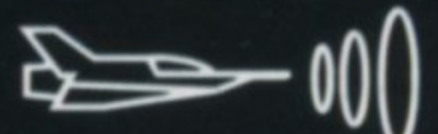





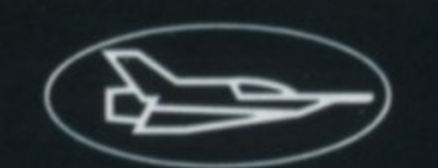


シールドの決定 (2種類の中から選択します。)



POWER UP

かく 各パワーアップの説明

<p>スピードアップ SPEED UP</p> 	<p>さいだい だんかい 最大5段階までスピードア ップします。</p>	<p>テイル ガン TAIL GUN</p> 	<p>つうじょう ほか こうほう 通常ショットの他に後方にシ ョットを発射します。</p>
<p>ミサイル MISSILE</p> 	<p>ぜん か ほうこう はっしゃ 前下方向にミサイルを発射。 ちひょう てき は かい 地表の敵を破壊します。</p>	<p>レーザー LASER</p> 	<p>かんつうりょく きょうりょく 貫通力のある強力レーザー ビーム砲を発射します。</p>
<p>スプレッド ボム SPREAD BOMB</p> 	<p>ぜん か ほうこう はっしゃ 前下方向にミサイルを発射 します。地面に当たると広 じ めん あ こう 範囲の爆発が起こります。</p>	<p>リップル RIPPLE</p> 	<p>かくさんがた リング拡散型レーザーです。</p>
<p>フォトン トーペド PHOTON TORPEDO</p> 	<p>か ほうこう はっしゃ 下方向にミサイルを発射、 ちひょう てき は かい ちい 地表の敵を破壊します。小 てき かんつう さな敵は貫通します。</p>	<p>オプション OPTION</p> 	<p>ぶんしん どうじこう プレイヤーの分身が同時攻 げき さいこう たい つ 撃します。最高4体まで付 けることができます。</p>
<p>ツーウェイ 2-WAY</p> 	<p>じょうげ ほうこう はっ 上下2方向にミサイルを発 しゃ 射します。</p>	<p>シールド SHIELD</p> 	<p>まえ こつ プレイヤーの前に2個付き、 ぜんぼう こうげき かいふせ 前方からの攻撃を15回防ぎ ます。</p>
<p>ダブル DOUBLE</p> 	<p>つうじょう ほか ぜんじょうほうこう 通常ショットの他に前上方向 にショットを発射します。</p>	<p>フォース フィールド FORCE FIELD</p> 	<p>ぜんたい つつ プレイヤーの全体を包み、 ぜんほうこう こうげき かいふせ 全方向からの攻撃を3回防 ぎます。</p>

【注意】 DOUBLEとLASERは同時に装備できません。




コナミ株式会社

〒105 東京都港区虎ノ門4-3-1

東京サービスセンター 〒101 東京都千代田区神田神保町3-25 TEL03-3234-8768(直)

大阪サービスセンター 〒561 大阪府豊中市庄内栄町4-23-18 TEL06- 334-0335(直)

●商品に関するお問い合わせは●  **フリーダイヤル** ^{ハロー コナミ} **0120-086-573**
お客様ご相談室
コナミホットライン 営業時間：月曜日～金曜日(祝日を除く) 10:30～17:00
電話番号は、お間違えのないようにおかけください。

VS033-J1
T-9509G

この商品は、(株)セガ・エンタープライゼスがSEGASATURN専用のソフトウェアとして、自社の登録商標**SEGA**の使用を許諾したものです。