

STORMLORD

とりあつかいせつめいしょ
取扱説明書



ご あ い さ つ

このたびはメガドライブ用ロムカートリッジ『ストームロード』をお買い上げいただきまして、誠にありがとうございます。

ゲームを始める前に、このプレイマニュアルをお読みいただきますと、より楽しく遊ぶことができます。

もくじ CONTENTS

ゲームストーリー “吹き荒れる嵐”	3
ゲームの目的	4
ゲーム画面の見かた	5
操作方法	6
オプションモードについて	7
ゲームの進め方	8
ステージ紹介 [レベル1]	10
はびこるモンスターたち	12
攻略のヒント集	14
使用上のご注意	15

ふ あ あらし
…吹き荒れる嵐…



ひかり やみ はげ こうさく きょう ふ せ かい
光と闇が激しく交錯する恐怖の世界。
いかづち だい ち は さけ とどろ しろ
雷は大地の果てまで叫びを轟かせ、白
せんこう うすぐら おおぞら つらぬ とお
い閃光は薄暗い大空を貫き通す——。
ま おう と
魔王ロッキングクローンに捕らえ
られていたストームロードは、墓に埋
められたプリンセスたちを助けるため
まほう おうこく たに ま よ だ
に魔法の王国の谷間に呼び出された。
よ きけん たび
この世でもっとも危険な旅。プリンセ
あん び めいきゅう かく たからもの
スの安否は、迷宮に隠された宝物は…?
でんせつ いまはじ
ストームロードの伝説が、今始まる!

もくてき ゲームの目的

この『ストームロード』は、1人プレイ専用のアクションゲームです。全部で10のステージ（レベル）で構成されていて、各レベルには妖精がとじ込められています。敵の攻撃やトラップ（罠）をかわしながらこれらの妖精を救出し、すべてのレベルをクリアするとエンディングとなります。



▼タッチすると泡がはじけ飛び、妖精は目をさまして飛び立ちます。さあ、助けてあげましょう。

▲各レベルとも妖精は魔法の泡につつまれ、とじ込められています。ここから妖精を助けるには…。



すがお ストームロードの素顔

荒れ狂う世界に閉ざされた妖精を助けに、最も危険な旅の一步を踏み出したストームロード。鍛え上げられた肉体、磨き抜かれた魔力を武器に、己に戦いを挑んでくるものは全て打ち倒さなければならない。このストームロードはすなわちプレイヤー、あなた自身。彼の能力は、あなたの能力なのだ。



ゲーム画面の見かた



この『ストームロード』の画面は、大きく2つに分かれています。上部はレベルが見渡せるグラフィック画面、下部は現在のさまざまな状況を知らせる表示画面です。ここでは下部画面について説明します。

①残り人数

ストームロードの残り人数を示しています。ゲーム開始時では5人います。

②制限時間

各レベルには制限時間があり、太陽と月のマークであらわされています。太陽が完全に見えなくなるとゲームオーバーです。

③スコア

敵を倒すごとにポイントが入り、加算されてポイントとして表示されます。高得点を出すとネームエントリーができます。

④アイテム

現在所有しているアイテムを表示します。アイテムは1つしか持つことができず、何かアイテムを入手すると、それまで持っていたものはなくなります。

⑤妖精の数

2つの数字が表示されますが、左側が現在いるレベル内で救出しなければならない妖精の数、右側がすでに救出した数です。

操作方法

ストームロードは、2種類の通常攻撃を持っています。プレイする前にしっかり操作方法を覚えておきましょう。また、オプションモードで、操作ボタンの変更をすることもできます。ここでは基本設定の操作を説明しておきましょう。

方向ボタン



スタートボタン

◎ボタン

Ⓐボタン

Ⓑボタン

方向ボタン

ストームロードを左右に移動させることができます。下方向に押しとしゃがみます。また、ジャンプの方向を操作することもできます。

スタートボタン

ゲームをスタートさせるときに使用します。また、ゲーム中に押しとポーズがかかり、もう一度押しと解除します。

Ⓐボタン

ジャンプしたいときに使用します。ボタンを押している時間や強さによって、ジャンプの高さと距離を調節することができます。

Ⓑボタン

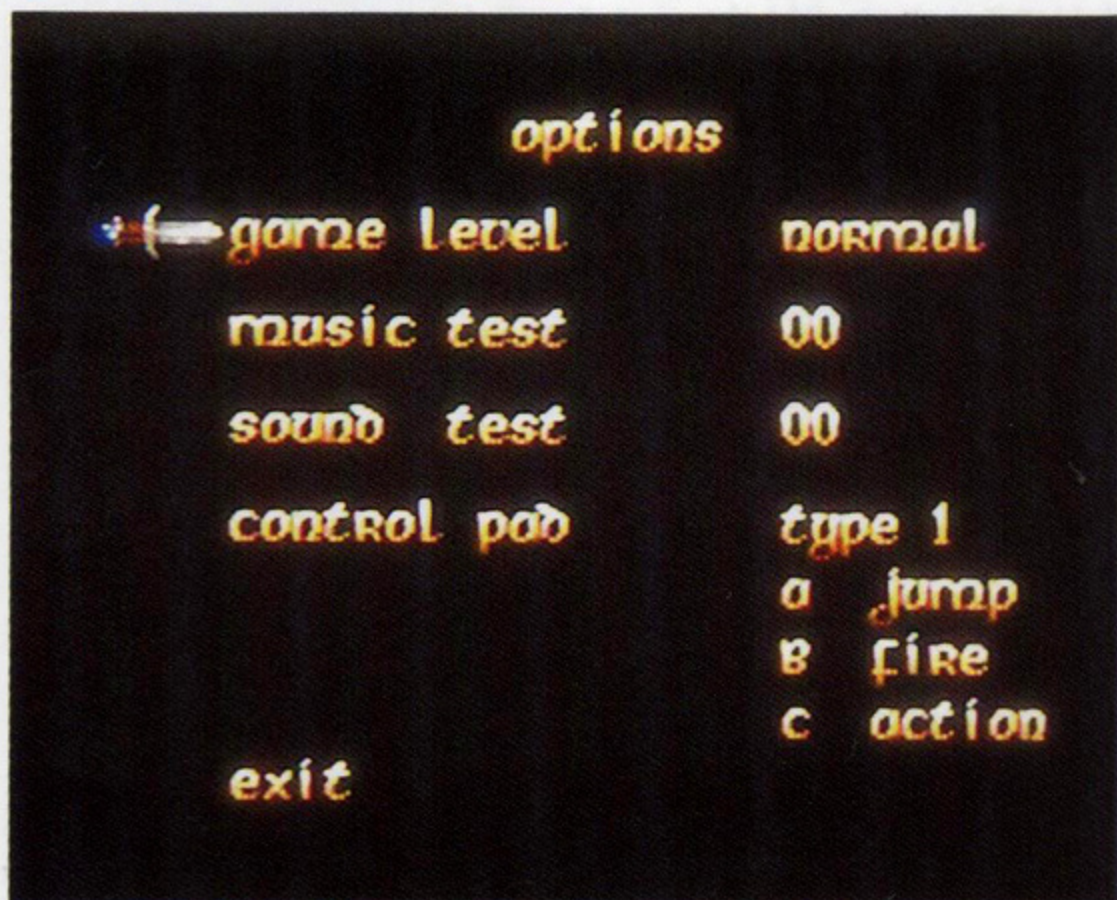
連打すると、魔法の弾が発射されます。ボタンを押して約1秒間ぐらいパワーをためると、放したときに炎の剣を放つことができます。

◎ボタン

アイテムのある場所で押しと入手することができます。アイテムをすでに持っているときには、他のアイテムを取ると入れ替わります。

オプションモードについて

スタート画面でオプションモードを選ぶと、プレイヤーの腕前にあわせて難易度を変えたり、好みによって操作ボタンを変更することができます。オプションモードを使うことによって、通常時とは違った雰囲気でのプレイが楽しめます。



● ゲームレベル

ゲームの難易度を3段階に変化させることができます。ノーマルは通常のまま。ハードを選ぶと敵の防御力が上がり、マニャックではさらに強くなります。

● サウンドテスト

ゲーム中に使用される効果音を、全て聞くことができます。聞き方はミュージックテストと同じですが、両方を同時に聞くこともできます。

● ミュージックテスト

ゲーム中に流れるBGMを、すべて聴くことができます。①、②ボタンを操作して聴きたい曲の番号を選び出し、③ボタンで決定して聴きます。

● コントロールパッド

操作方法の変更ができます。①、②、③ボタンの使用方法を、全6種類の組み合わせの中から選べます。自分のプレイしやすい操作方法を探し出しましょう。

ゲームの進め方

4種のアイテムのほかに、仲間のレイザルブをうまく使って制限時間内に捕らえられた妖精たちを助け出してください。アイテムは1つしか持つことができないので、使い方をよく理解して必要なアイテムを手に入れましょう。アイテムは取ることで、持ち替えることはできますが、何もないところに置くことはできません。

レイザルブを呼ぼう

PH（プラットフォーム）の上に乗ると仲間のレイザルブが飛んできて、行き先まで運んでくれます。PHの上に立ってレイザルブが現れると、コントロール不可能になりますが、敵の攻撃も受けなくなります。



ハチにはハチミツ



ハチの近くにあるアイテムとハチミツを置き替えると、ハチはハチミツに群がってきます。群がってすぐは飛んでいる位置が低くて通れませんが、1スクロールさせると位置がずれて通れるようになります。

カギを手に入れて扉を開けよう

通路や妖精などの前に扉があることがあります。扉はカギがないと開けることができません。どのレベルでも、1つ目のカギはスタートして左側に必ずあるので覚えておきましょう。ダミーの扉には気をつけて。



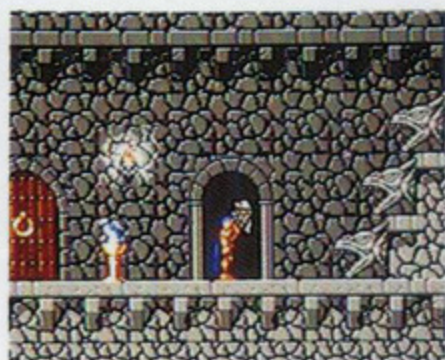
エリアは細かく区切られている



レベルの中は、エリアが柱などで区切られています。区切られたエリアの間を移動するには、仲間のレイザルブに運んでもらわなければなりません。ただし、中には一度入ると出られない場所もあるので気をつけましょう。

消火水を持ち歩こう

数あるトラップの中には、炎を吐く像があります。このトラップをクリアするのはとても困難。これを簡単に乗り越えるためには、消火水の入ったバケツを持って行けば、像は炎を吐かなくなります。



毒の雨には傘だ



毒の雨が降っている場所を安全に通るためには、コウモリ傘を持って行かなければなりません。もし傘を持たずに毒の雨の中に入ってしまうと、ダメージを受けて1ミスになってしまうので気をつけましょう。

コンティニューの仕方

スタート画面でコンティニューを選択してください。コンティニューは5回まででき、ゲームオーバーになったステージの最初から再開されます。



こうげきほうほう とお 攻撃方法は2通りある。

つうじょうこうげき こうげき お
通常攻撃は、攻撃ボタンを押
して魔法の弾を投げつけます。
ボタンを少しながめに押し続けて
から放すと、炎の剣になります。
魔法の弾は連射が可能で、炎の
剣はとても破壊力があります。
しゃがみながら、ジャンプしな
がらの攻撃もでき、移動しなが
らの攻撃も可能です。



ボーナスステージのプレイの仕方 しかた

ボーナスステージは、マイキャラを増やすことのできるチャンス
です。壁の向こう側から降ってくる妖精を、炎の海に落とすことな
く、できるだけ多く助けましょう。妖精を20体以上助けることがで
ければ、マイキャラが1人増えます。



ネームエントリーの方法 ほうほう

1000点以上の高得点を出すと、
ネームエントリーができます。
上位5人分まで記録され、登録
できる名前はアルファベット3
文字までです。リセットしても
ネームは残りますが、電源を切
るとなくなってしまいます。



はびこるモンスターたち

ストームロードに出てくる敵キャラをすべて紹介しましょう。種類は決して多くはありませんが、レベルが上がるごとに出現する数がどんどん増えていきます。レベルの低いうちに敵の攻撃パターンや出現のしかたをよく覚えておきましょう。



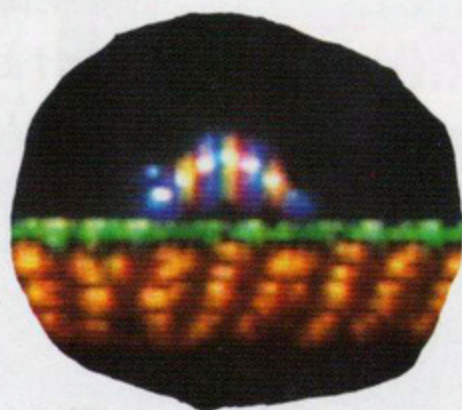
▲突然現れる魔法使い。杖の先から、青白い火の玉を投げつけてくる。



▲触れると食いついてくる人食い花。倒せないのでジャンプでかわそう。



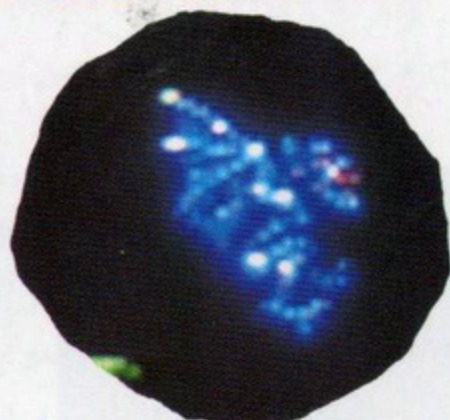
▲3~4匹で群れをなして飛んでいるハチ。攻撃もしてこないが、倒すこともできない。



▲奇怪な音とともに地面から突然顔を出し、地面を這って近づいてくるイモ虫。



▲ゴロゴロ転がりながら近づいてくるが、放っておけば数秒後に消える。



▲空から卵が落ちて、割れると中から鳥が生まれ襲ってくる。卵のうちに倒すのがベスト。



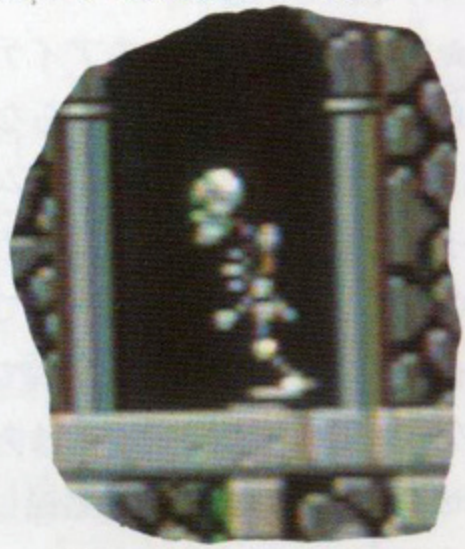
▲群れて飛んでくるが、攻撃はしてこない。うまく間をくぐり抜け、撃ちまくって進もう。



▲頭上からまっすぐに下りてきて顔の向いてる方向に移動するが、すぐ引き返してくる。



▲動かずに火の玉をポンポン吹き上げる。倒せないのでタイミングよく、くぐり抜けよう。



▲地面からムクムクツツと出てくる。出てくる場所が決まっているので覚えておこう。



▲ナイフを振りながら近づいてくる。現れたら早めに倒しておこう。



▲大きくジャンプして移動しているので、動きをよくみてタイミングよく進もう。

こうりやく 攻略のヒント集

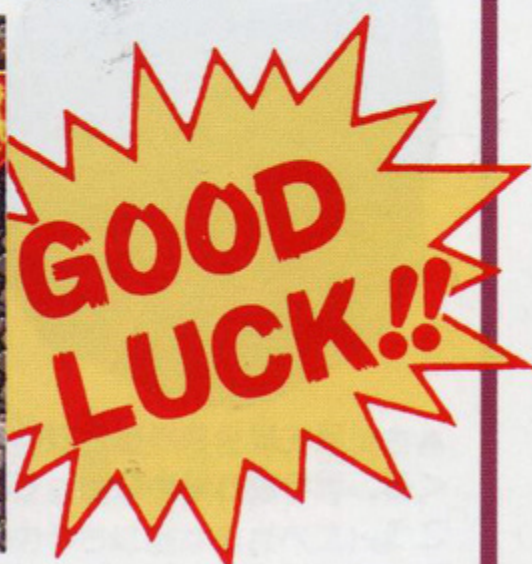
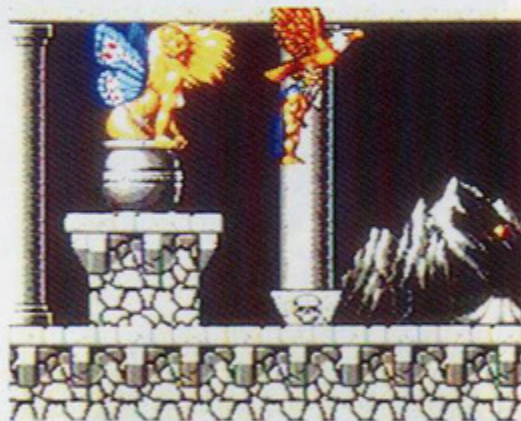
★ストームロードをプレイするときに必要なものは、根気と集中力です。5回のコンティニューを最大に生かして挑戦してみましょう。挑戦した回数だけ、あなたは確実にストームロードを上手にプレイできるようになっています。あきらめずにがんばりましょう。

★あなたがひとつのレベルをクリアするために進んでいくルートは必ずしも正しいものだとは限りません。最も効率の良いルートを見つけ、つけてみて下さい。

★目の前に置いてあるアイテムは必ずしも取らなければならないとは限りません。そのアイテムを取ってしまうことで、先に進めなくなってしまう場合もあるのです。

★行く手をふさぐ敵はすべて倒さなければならないわけではありません。場合によっては無視して進んだ方がいいことも……。

★あなたがストームロードをプレイする時、画面の中にあるものすべてを見たまものものだと信じてはいけません。例えば一見強固そうに見える足場も、その上を歩いていると突然崩れ落ちたりします。岩に囲まれた妖精も必ず助け出す方法があるのです。



使用上のご注意

カートリッジは精密機器ですので、取扱いは特に注意して下さい。

電源OFFをまず確認

カートリッジを抜き差しするときには、必ず本体のパワースイッチをOFFにしておいて下さい。パワースイッチをONにしたまま、無理にカートリッジを抜き差しすると、本体やソフトの故障の原因になります。

カートリッジはデリケート

カートリッジに強いショックを与えないで下さい。ぶつけたり、踏んだりしてはいけません。また、分解は絶対にしないで下さい。

端子部には触れないで

カートリッジの端子部に触れたり、水で濡らしたりすると、故障の原因になりますので注意して下さい。

保管場所に注意して

カートリッジを保管するときには、極端に暑い場所や寒い場所を避けて下さい。直射日光の当たる場所や、ストーブの近く、湿気の多い場所では絶対保管しないで下さい。

薬品を使って拭かないで

カートリッジの汚れを拭くときは、シンナーやベンジンなどの薬品を使わないで下さい。

ゲームで遊ぶときには

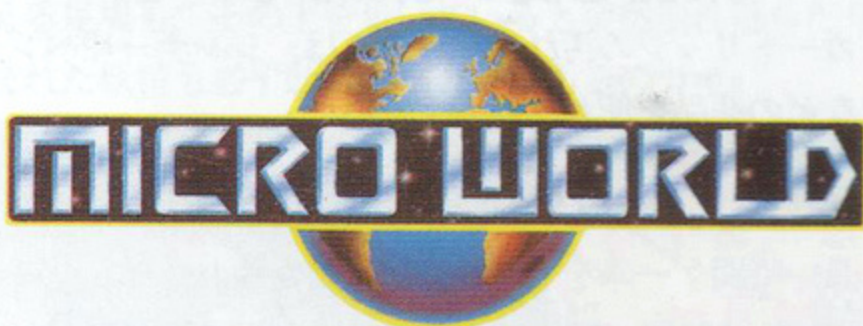
長い時間ゲームをしていると、目が疲れます。ゲームで遊ぶときには、健康のために、1時間ごとに10分～20分の休憩をとるようにしましょう。また、テレビ画面からなるべく離れて、ゲームをして下さい。

メガドライブをプロジェクションテレビ（スクリーン投影方式のテレビ）に接続すると残像光量による画面焼けが生じる可能性があるため、接続しないで下さい。

STORMLORD™



Presented by MICRO WORLD



マイクロワールド株式会社

〒170 東京都豊島区北大塚2-18-8大塚エースビル801

Phone. 03(5394)2255(代)

この商品は(株)セガ・エンタープライゼスがSEGA MEGA DRIVE専用のソフトウェアとして自社の登録商標 **SEGA** の使用を許諾したものです。

Patents: U.S. Nos. 4,442,486/4,454,594/4,462,076; Europe No. 80244; Canada No. 1,183,276; Hong Kong No. 88-4302; Singapore No. 88-155; Japan No. 82-205605 (Pending)

T-49113