



122-1212

ペンギン

取扱説明書 TM

取扱説明書は使用前に必ずお読みになり、いつでも見られるよう大切に保管してください。

MEGA DRIVE TM

SEGA TM



注意

●健康上のご注意●

- ごくまれに強い光の刺激や点滅、テレビ画面などを見ていて、一時的に筋肉のけいれん・意識の喪失等の症状を起こす人がいます。こうした経験のある方は、このソフトを使用する前に必ず医師と相談してください。また、使用中にこのような症状が起きたときは、すぐに使用をやめ、医師の診察を受けてください。
- このソフトを使用するときは、部屋を明るくし、なるべくテレビ画面から離れてください。また、健康のため、1時間ごとに10～20分の休憩をとり、疲れているときや睡眠不足での使用は避けてください。

●使用上のご注意●

●電源OFFをまず確認！

カートリッジを抜き差しするときは、必ず本体の電源スイッチをOFFにしておいてください。

●保管場所に注意する！

カートリッジを保管するときは、極端に暑いところや寒いところ、湿気の多いところを避けてください。

●薬品を使って拭かないで！

カートリッジの汚れを拭くときに、シンナーやベンジンなどの薬品を使わないでください。

●端子部には触れないで！

カートリッジの端子部に触れたり、水で濡らしたりすると、故障の原因になります。

●カートリッジは精密機器！

落とすなどの強いショックを与えないでください。また、分解は絶対にしないでください。

メガドライブをプロジェクションテレビ（スクリーン投影方式のテレビ）に接続すると、残像光量による画面焼けが生じる可能性があるため、接続しないでください。

■このカートリッジを無断で複製することおよび賃貸業に使用することを禁じます。



このたびは、メガドライブ専用ソフト「ぺぺんが PENGGO」
 をお買い上げいただき、誠にありがとうございます。ゲーム
 を始めるまえにこの取扱説明書を必ずお読みください。



● ゲームを始めるまえに	4
● 操作方法	5
● ゲームの始め方	6
● ゲームの遊び方	8
● モード説明	10
● 連鎖テクニック	22
● お客様各位	26



はじめに ゲームを始めるまえに

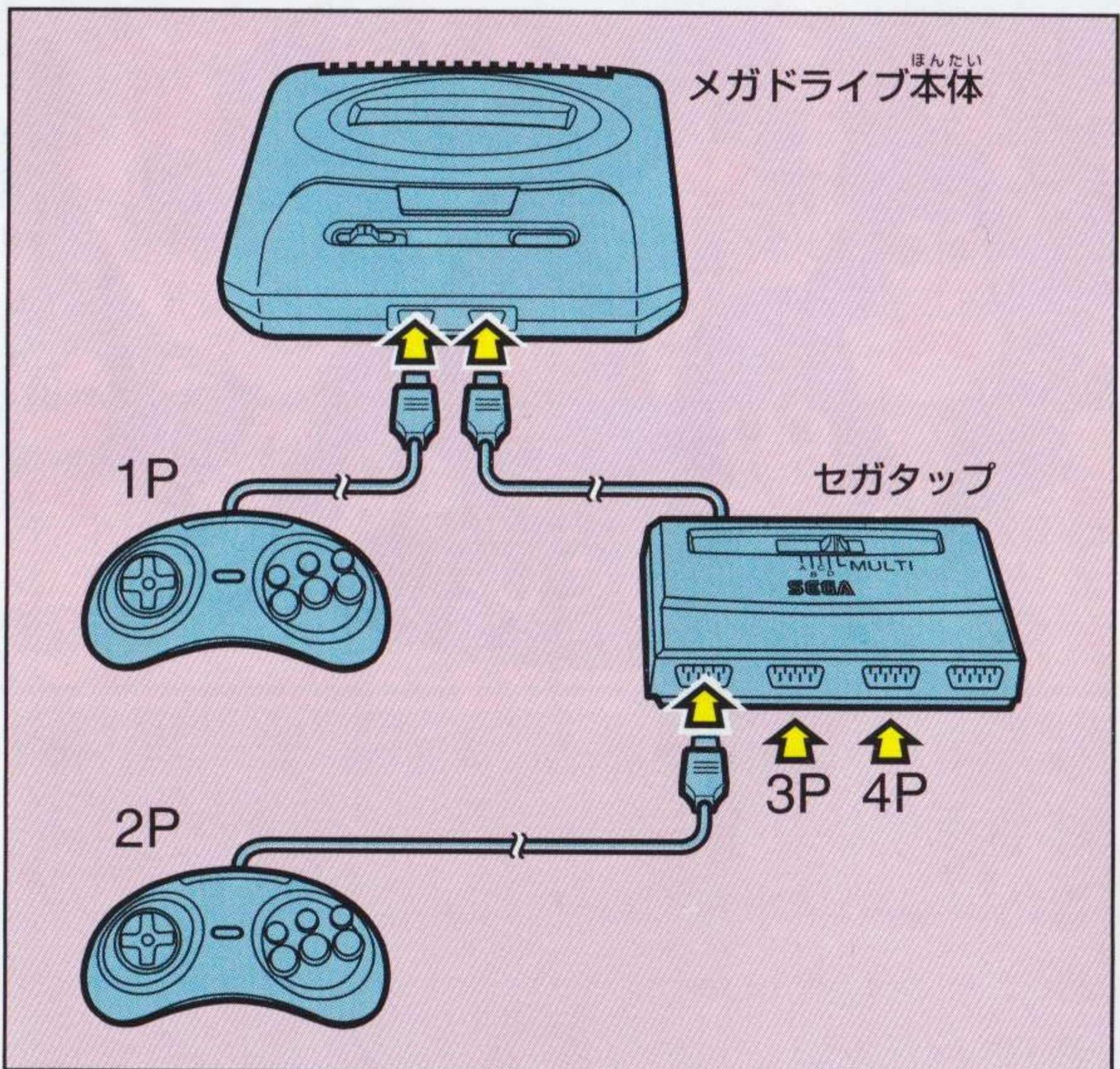
『ペペンが PENGGO』は、通常のプレイでは1~2人用ですが、バトルモード(→P.16)のみ、「セガタップ」を使うと、最大4人までの同時プレイを楽しむことができます。

●コントロールパッドの接続について

セガタップを接続しない場合は、1~2人用となります。メガドライブ本体のコントロール端子1・2それぞれにコントロールパッドを接続してください。

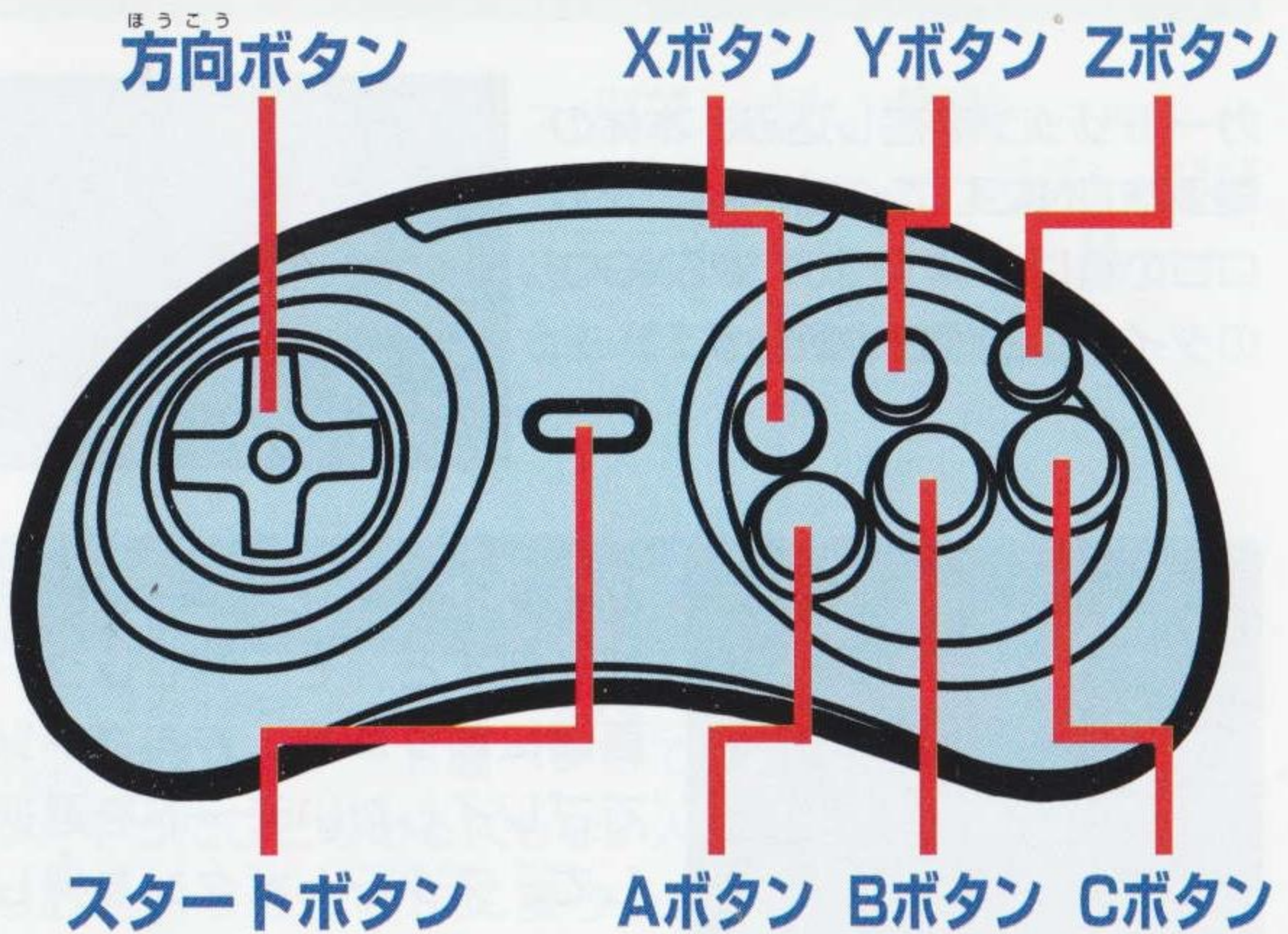
●セガタップの接続について

セガタップを使用する2~4人までの同時プレイの場合は、以下のような接続を行ってください。



★セガタップの接続についての詳しい方法は、セガタップ本体の取扱説明書をよくお読みください。

コントロールパッド



- ★3ボタンのコントロールパッドでもプレイできます。
- ★X Y Zボタンは使用しません。

操作一覧表

ゲーム中、およびモード選択時の操作方法について説明します。

	モード選択時	ゲーム中
ほうこう 方向ボタン	カーソル移動	4方向に移動
スタートボタン	決定	ポーズ/再開
Aボタン	使用しない	氷を蹴る
Bボタン	キャンセル	氷の結晶を置く
Cボタン	使用しない	氷を蹴る

★アーケードモードのゲーム中の操作方法については、P.21を参照してください。



ゲームの始め方

モードを選ぼう

カートリッジを差し込み、本体の電源をONにしてください。セガロゴの後に『ぺぺんが PENGU』のタイトル画面が現れます。



タイトル画面でスタートボタンを押すと、モードセレクト画面になります。方向ボタンでプレイしたいモードを選択して、スタートボタンを押してください。

STORY MODE → P.10

パラレルワールドを冒険するモードです。アイテムでパワーアップをしながらステージを進めて、スノービーをやっつけよう。2人同時プレイもできるぞ。

●前回のつづきから…●

ストーリーモードでコンティニューを選び、4桁のパスワードを入力すれば前回の続きを楽しむことができます。方向ボタンの上下で数字を選び、左右で移動させてください。Cボタンかスタートボタンで決定です。



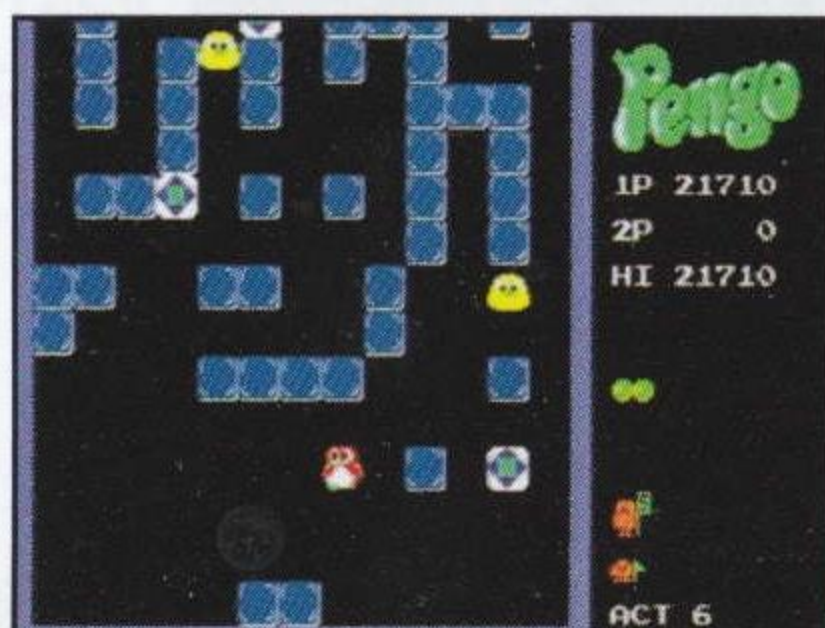
BATTLE MODE →P.16



ステージを^{えら}んで^{たいせん}対戦するモードです。マルチタップを^{せつぞく}接続すれば最大4人までの^{たいせん}対戦が可能です。ともだちと^も盛り^あ上がろう！

ARCADE MODE →P.21

懐^{なつ}かしのアーケード^{ばん}版ペンゴです。やったことのある^{ひと}人もない^{ひと}人もおもいっきり^{めいさく}名作に^{ひた}浸ろう。交互に^{こうご}交代^{こうたい}しながら^{ふたり}2人プレイもできる！なお、2Pプレイを行うには、AかCボタンを^お押し、クレジットを2つ以上^{いじょう}入れ、2Pパッドのスタートボタンを^お押ししてください。



オプションで^{おんがく}音楽^きを聴こう



^{おんがく}音楽 (MUSIC) と、^{こうかおん}効果音 (SE) を^き聴くことができます。方向ボタンの^{さゆう}左右で^{せんたく}選択して、Aボタンでスタート。Bボタンを^お押しとタイトル^{がめん}画面^{もど}に戻ります。



ゲームの遊び方

ゲームの進め方 (ストーリーモード・バトルモード)

Bボタンを押すと自分のいる位置に「氷の結晶」を置くことができます。氷の結晶は一定時間が経つと、「氷」に変化します。



このときに上にプレイヤーがいると一定時間、身動きがとれなくなります。凍っている間は敵や敵の攻撃によるダメージを受けません。また、敵を凍らせることもできます。



氷に向かってCボタンを押すと、氷を蹴ります。蹴られた氷は一直線に飛んでいって、何かに当たると左右の2方向に破片を飛ばします。



氷を敵にぶつければ敵を倒せます。また、氷の破片を当てても敵にダメージを与えることができます。



卵から生まれるフィールド上の敵をすべて倒すとラウンドクリア!! (バトルモード時はライバルをすべて倒すとラウンドクリア!!)



ゲームの進め方 (アーケードモード)

アーケードモードでは氷の結晶を作
 ることはできません。あらかじめ
 配置されているアイスブロックを
 押し、壊したりしながら敵を
 やっつけます。



スノービーは光るアイスブロックの
 中から生まれます。生まれる前
 にアイスブロックごとやっつける
 ことができます。



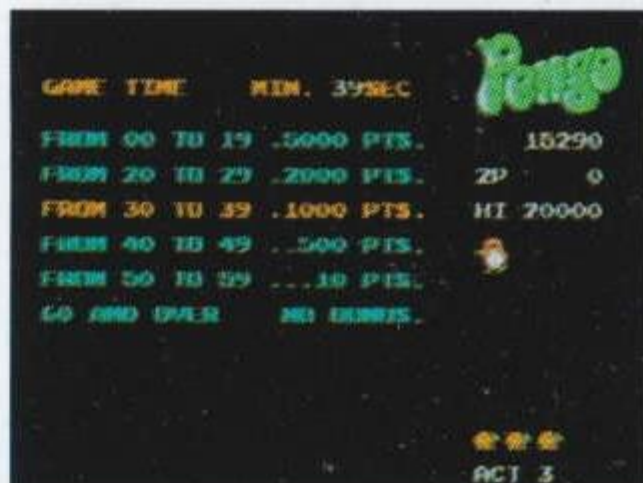
スノービーが壁ぎわにいるとき、
 その壁を揺るとスノービーはし
 びれて動けなくなります。その
 間は直接スノービーをやっつけ
 られます。



また、ダイヤモンドブロックを3つ
 1列に並べるとボーナス得点が入
 り、そのうえ、一定時間スノー
 ビーがしびれて動けなくなり
 ます。



卵から生まれるフィールド上の敵を
 すべて倒すとラウンドクリア !!

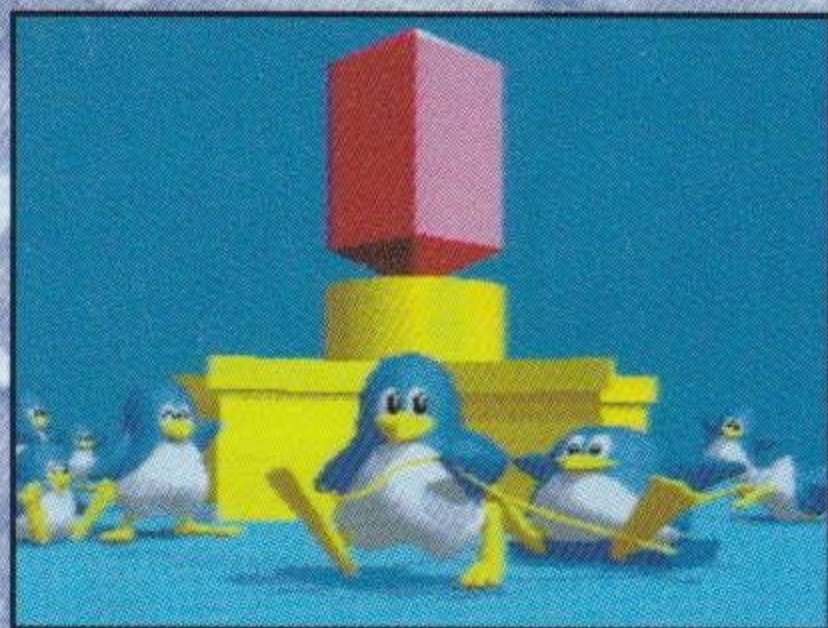




モード説明 ストーリーモード

なんびょうよう う ちい しま
南氷洋に浮かぶ小さな島「ペンギン・アイランド」。

うつく りゅうひょう かく
美しい流水に囲まれたこの島は、ペンギン達の楽園でした。ペンギン・アイランドの中心には「クリスタル・ストーン」があり、この石の力によって南極は常に涼しい状態に保たれていたのです。

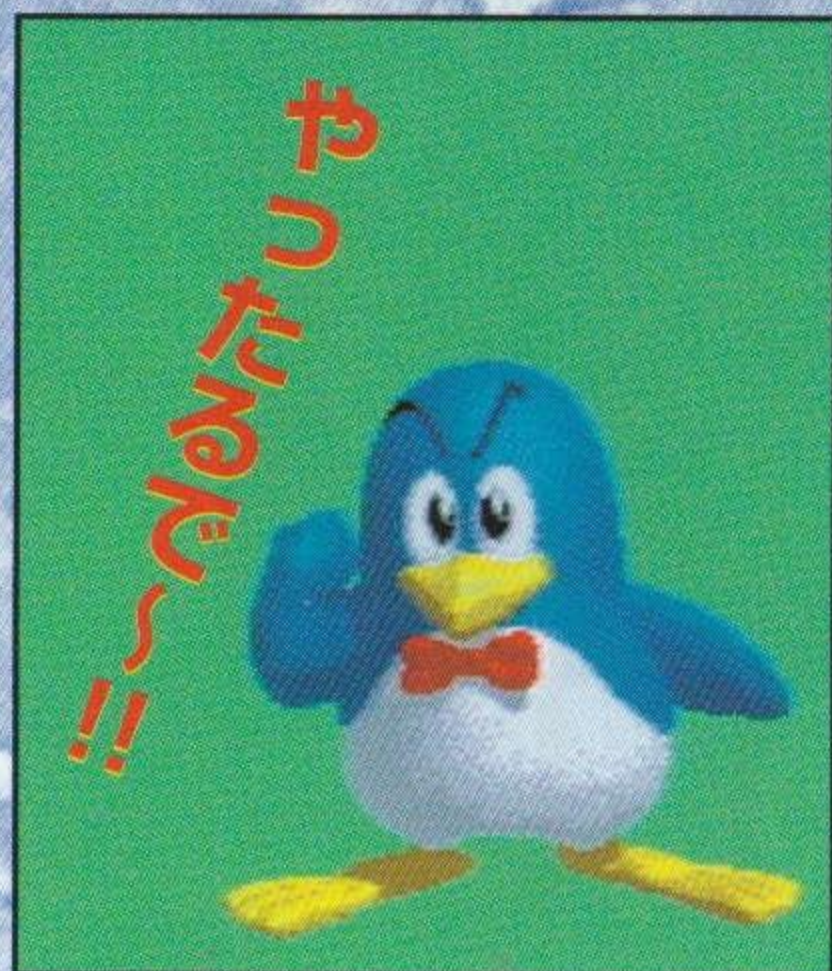


しかし、ある日のこと…
とつぜん そら ぷ
突然、空から降ってきた隕石がクリスタル・ストーンに直撃し、クリスタル・ストーンは10個のかけらになってしまいました。クリスタル・ストーンがなくなってしまったから、ペンギン・アイランドは大きさわぎ。まわりの氷が次々と溶け始めてきました。





この影響で、氷壁に閉じ込められていた「スノービー」が目を覚ましてしまいました。スノービーはクリスタル・ストーンのかけらを「パラレル・ワールド」に隠してしまい、どこかへ逃げてしまいました。



「このままでは、ペンギン・アイランドが危ない!!」ペンゴは勇敢にも立ち上がり、クリスタル・ストーンのかけらを集めるために旅立ちました。

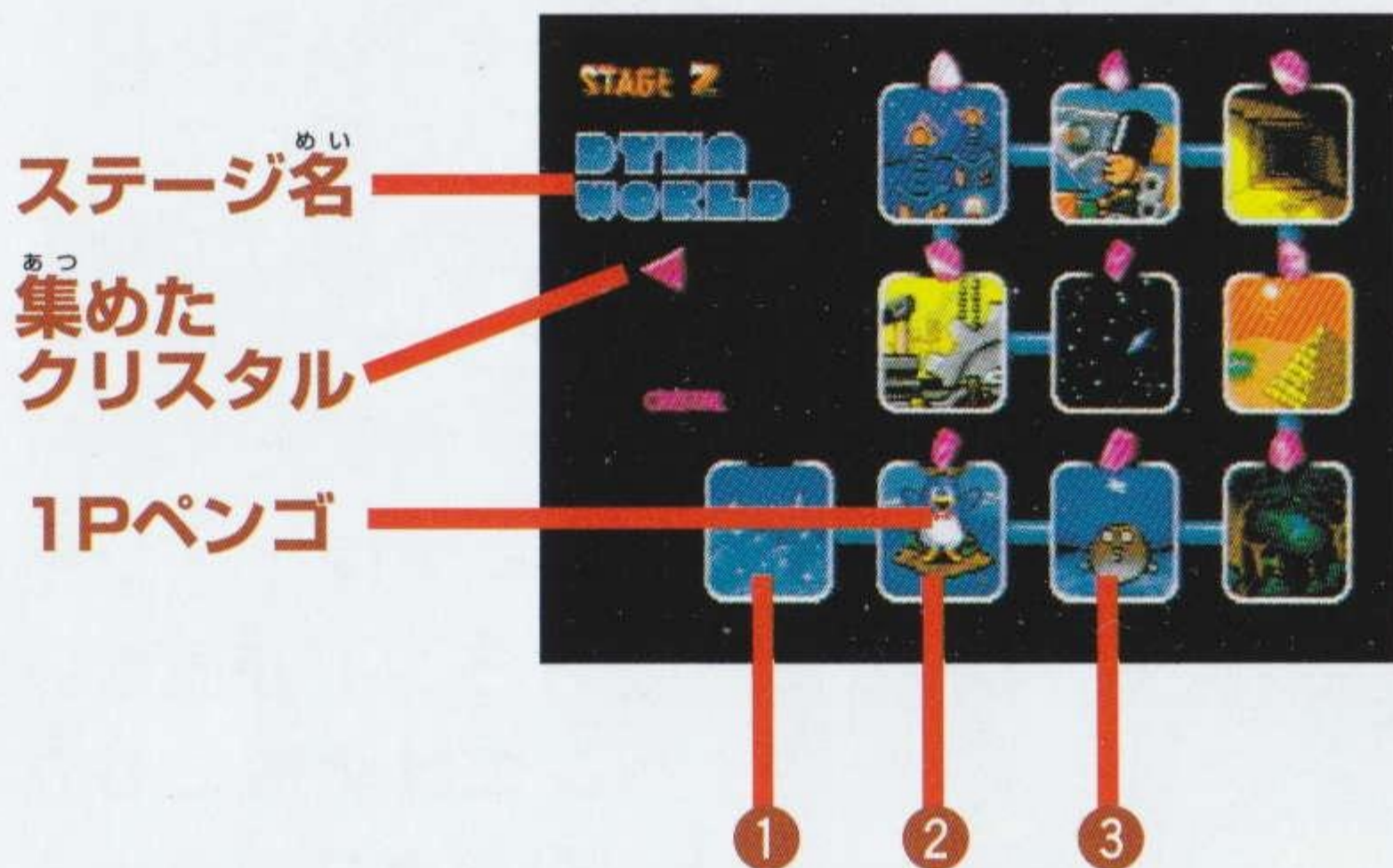
▲蝶ネクタイをしめ、戦いに向かうペンゴ。

こうしてペンゴのなが〜い冒険が始まったのです…。



ステージ構成

パラレルワールドは10ステージから構成され、1ステージは4ラウンドあります。ステージの4ラウンド目はそのステージのボスキャラクターの登場となります。



① ICE WORLD (氷原の世界)

このステージはペンゴが住む「ペンギン・アイランド」で、ここからペンゴの冒険が始まる。

② DYNA WORLD (恐竜の世界)

恐竜たちがのし歩く原始のステージ。氷の進路を変えてしまう方向転換パネルがスリリング!!

③ AQUA WORLD (海底の世界)

サンゴが立ち並ぶ海底のステージです。渦に巻き込まれると別の場所にワープするぞ!

★ペンゴの冒険は始まったばかりダ!!

ゲーム画面の見方



1人プレイと2人同時プレイができます。2人同時プレイはいつでも途中参加が可能です。敵や、敵の攻撃に当たるか、タイムアップになるとペンゴの残り数がひとつ減ってしまいます。

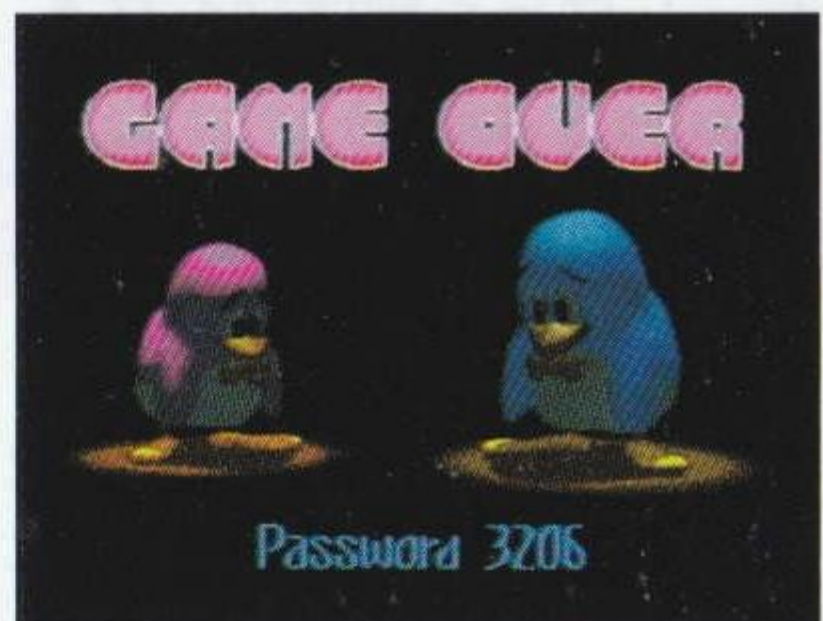
●コンティニュー●

ペンゴの残り数がなくなったときにクレジットがあれば、続けてプレイをすることができます。コンティニューは4回までです。

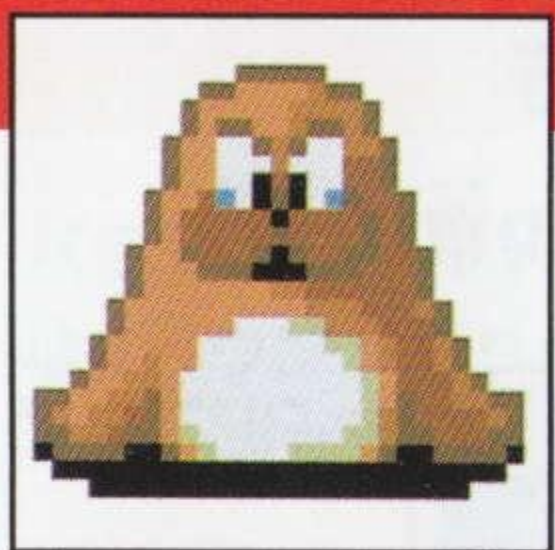


●ゲームオーバー●

クレジットとペンゴの残り数が0になると、ゲームオーバーとなり、画面下にパスワードが表示されます。また、このときスコアが5位以内であればネームエントリーができます。



アザラシ



ボケ〜ツとした感じかんで歩き回あるまわる。氷こおりに
 困かこまれたときは氷こおりを壊こわしてしまう乱暴らんぼう
 者もの。

ゆき 雪ダルマ



プレイヤーを追おってくる。氷こおりの破片はへんが
 当あたると頭あたまだけになり、壁かべに沿そって移い
 動どうする。

プテラ



氷こおり・ブロック・障害物しょうがいぶつをすり抜ぬけて移い
 動どうする。プレイヤーを見みつけると縦たてに
 移い動どうして進路しんろを変かえる。

トリケラ



プレイヤーを発見はっけんすると猛もうスピードで
 突進とっしんする。氷こおりや壁かべにぶつめかると目めを回まわ
 し、しばらく動うごけなくなる。

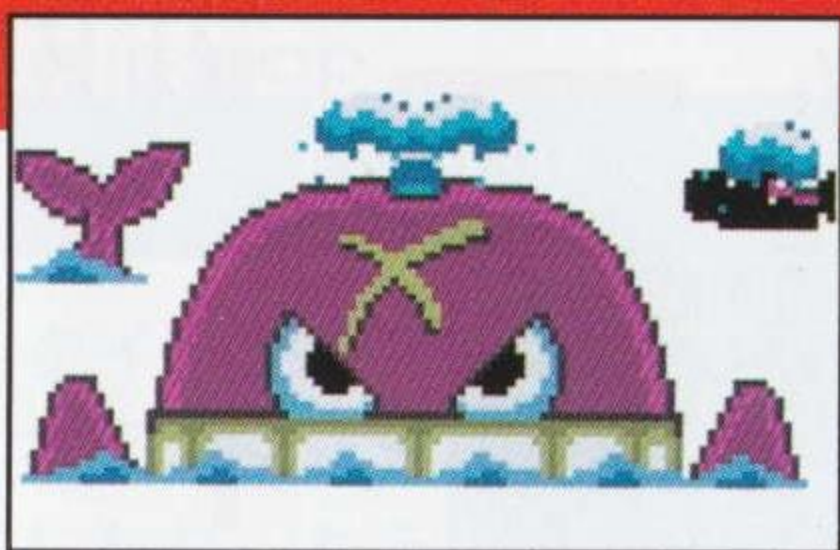
カニダガニ



横よこの移い動どうに要よう注ちゅう意い！ときどき4方ほう向こうに
 泡あわを吐はき、これこれに触ふれるとやられてし
 まう。

ハリボン

いつもはゆっくり泳いでいるけど、プレイヤーを発見すると猛スピードで突進する。



マッコー

ステージ1のボス、巨大クジラのマッコー。潮を吹きながら左右に移動する。移動をやめると頭からイカリを振り落とし、このイカリに当たるとミスとなる。

ティラン

ステージ2のボス、肉食恐竜のティラン。すもうのシコをふみ、その振動で地面を揺らして氷を滑らせる。



オクトロン

ステージ3のボス、大ダコのオクトロン。登場するとすぐに眠り出す。自慢の足で氷をけちらす。

★この他にも

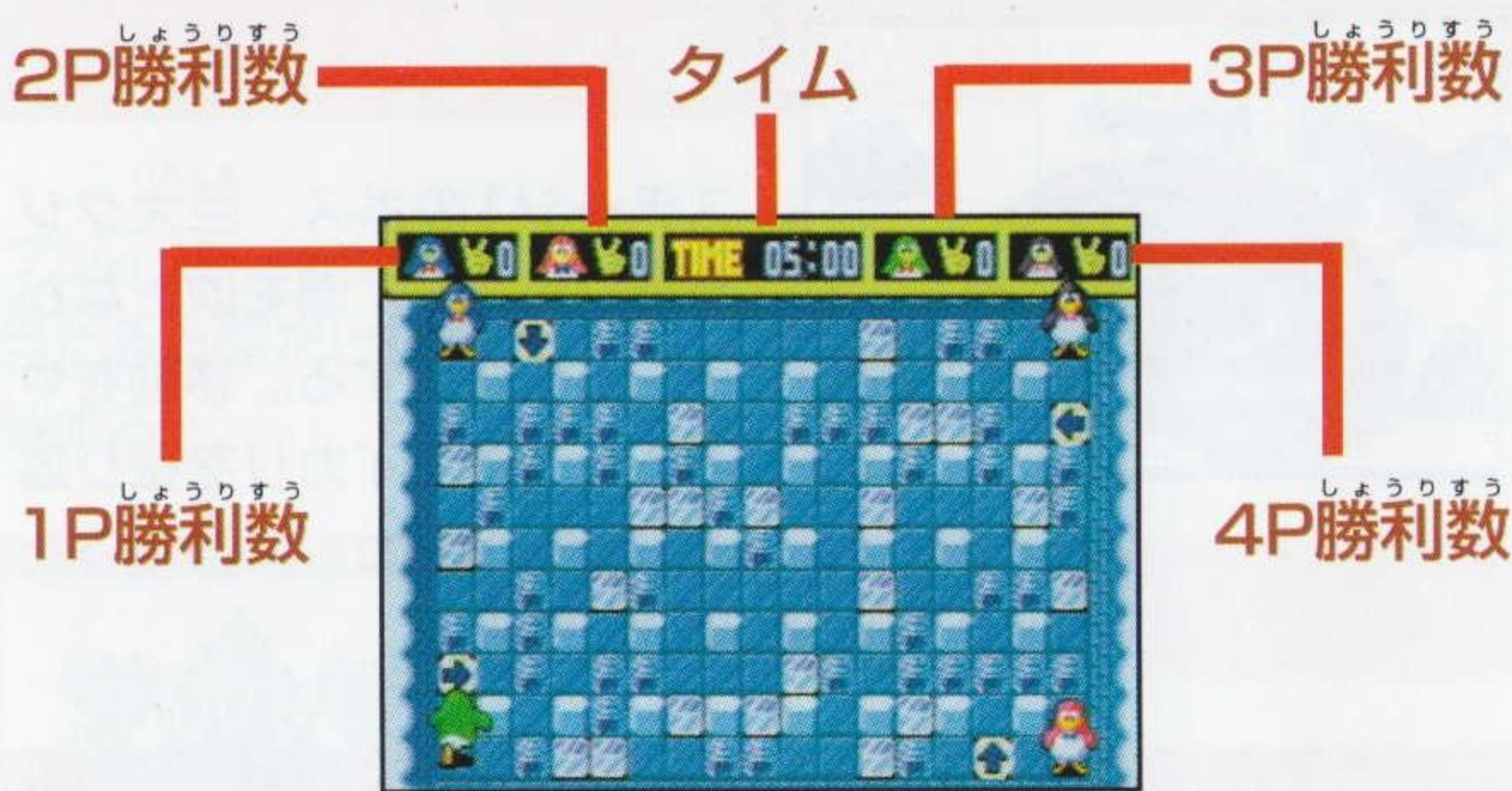
個性豊かなキャラクターがわんさか！



バトルモード

マルチタップを接続すれば、最大4人まで参加できる対戦モードです。ステージ数は8つあります。参加人数が4人に満たないときはコンピューターを参加させることもできます。

ゲーム画面の見方



エントリー画面

バトルに参加するプレイヤー（人or CPU）を決めます。



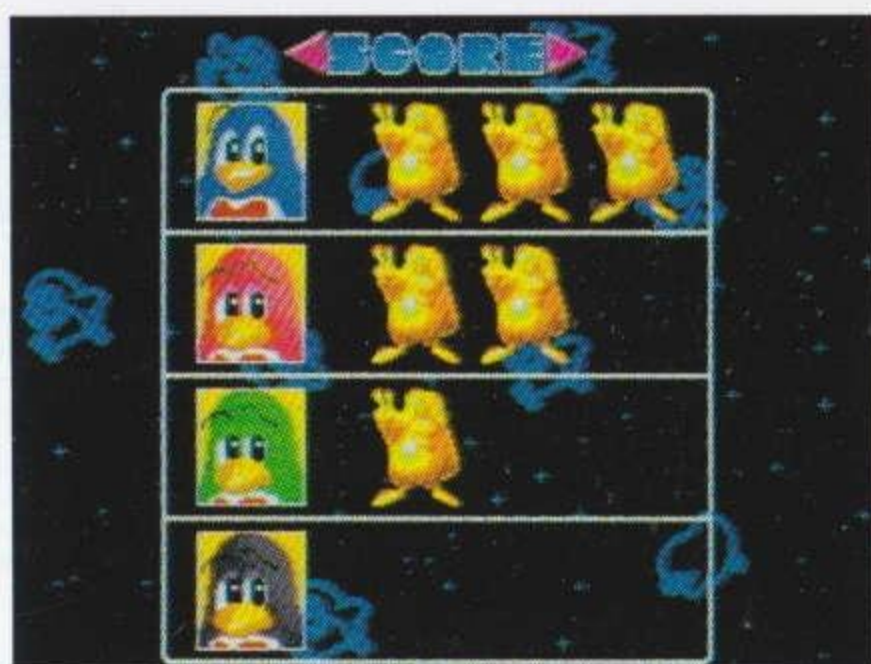
ステージ選択

対戦をするステージを右の8つの中から選択します。ステージにはそれぞれ特徴があります。有効に使おう。



けっかはっぴょう
結果発表

バトルが終了すると、勝利者の横に黄金の像が置かれます。



DRAW

タイムが0になると、戦闘終了。引き分けということになり、もう一度仕切り直しです。なお、ダウンしてしまったプレイヤーも復活します。



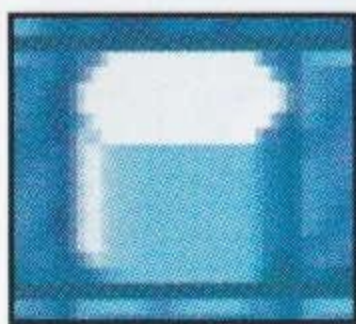
Congratulations!!



★先に3回勝利したプレイヤーが優勝者となります。



しょうかい アイテム紹介



アイテムはブロックの中になか隠かくされています。ステージにあらかじめ配置はいちされているブロックは、直接蹴ちよくせつって壊こわすことはできません。氷をぶつけるか、氷の破片こおりをぶつけると壊こわせます。



ストーリーモードのスペシャルブロックを3つ1列れつに並ならべれば画面上の敵を一網打尽がめんじょう てき いちもうだじんにできます。

せんよう ストーリーモード専用アイテム

ストーリーモードにだけ出現しゅつげんするアイテムです。



ストップアイテム

取ると、一定時間敵とタイムが止とまった状態じょうたいになります。



むてき 無敵アイテム

一定時間、プレイヤーが無敵むてきになります。ただし、タイムアップ時には無効むこうです。



ボーナスアイテム

5000点てんが入はいります。



1UPアイテム

ペンゴの残り数のこすうが1つ増ふえます。



シークレットアイテム

謎なぞのアイテム。どんなアイテムかは取とってからのお楽しみたのしみ。

ストーリーモード・バトルモード共通アイテム

ストーリーモードとバトルモードに出現するアイテムです。



シャーベットアイテム

氷の結晶を置ける数が1個増えます。
(最大数=5個)

バトルモード専用アイテム

バトルモードにだけ出現するアイテムです。アイテムは戦いをより有利にしてくれるものばかりでなく、ときにはマイナス効果のものもあります。すぐに取りらずによく見極めてから取るといいでしょう。



スピードUP

一定時間、プレイヤーのスピードがUPします。



スピードDOWN

一定時間、プレイヤーのスピードがDOWNします。



リバーズアイテム

一定時間、プレイヤー操作の上下左右が逆になります。



製氷禁止アイテム

一定時間、氷の結晶が置けなくなります。



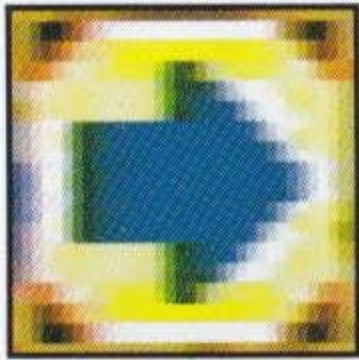
キック禁止アイテム

一定時間、氷が蹴れなくなります。



仕掛け

フィールド上にはいろいろな仕掛けがあります。それぞれの
特徴を覚えて、うまく利用して敵をやっつけよう。



方向転換パネル

氷の進行方向を、矢印の方向に変えます。



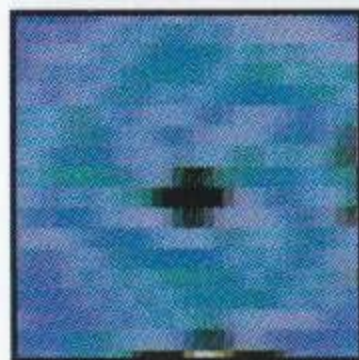
バネ

ブロックを跳ね返します。



回転仕掛け

氷を当てると回転し、仕掛けに触れる氷を跳ね飛ばします。



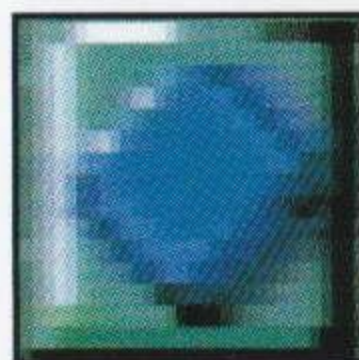
ワープホール

プレイヤーが入ると、他のワープホールへとワープします。



ノコギリ

一定のコースを移動して、プレイヤーと氷にダメージを与えます。



スイッチ

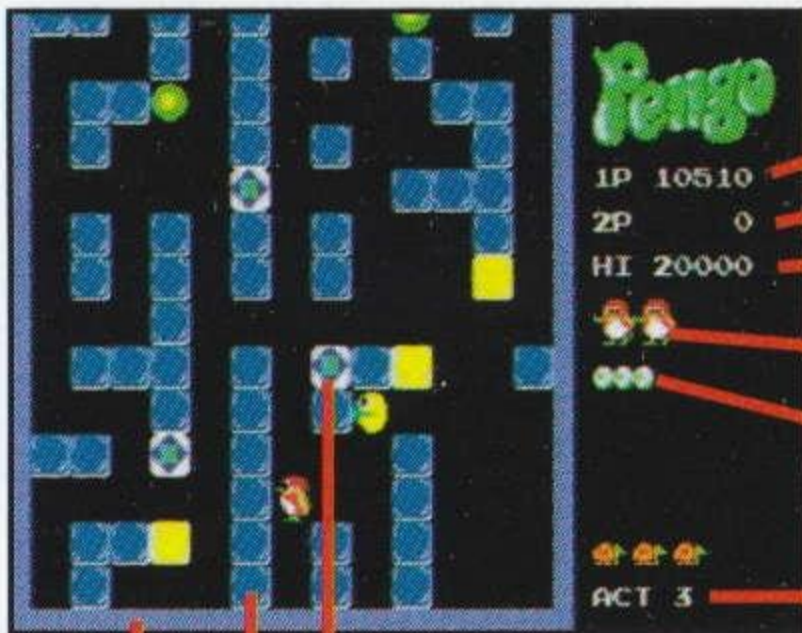
スイッチの上に何かが乗っている間シャッターが開きます。



シャッター

閉じていると、プレイヤーや氷、敵の通行を妨げます。

ゲーム画面の見方



かべ
壁

ダイヤモンドブロック
アイスブロック

1Pスコア

2Pスコア

ハイスコア

プレイヤー残り数

スノービーの卵の数

アクト

操作方法

方向ボタン	4方向に移動
スタートボタン	ゲームスタート
A・B・Cボタン	クレジットの投入、氷を押し・砕く、 壁を揺する

ボーナス得点

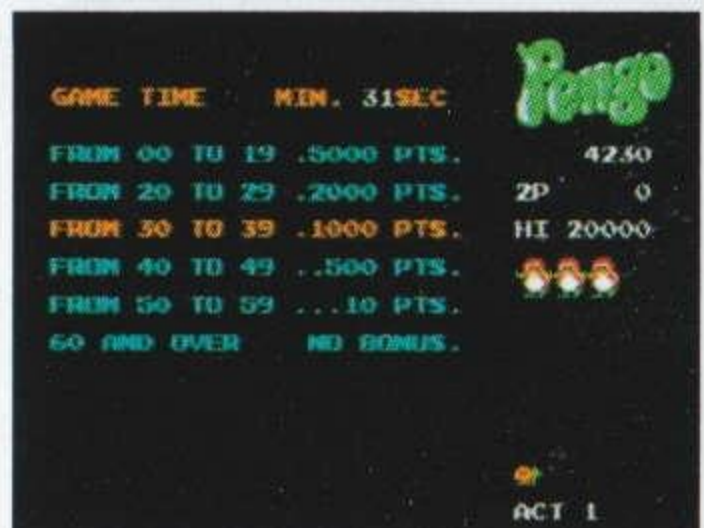
その1

ダイヤモンドブロックを3つ1列に並べると、スペシャルボーナスがつきます。



その2

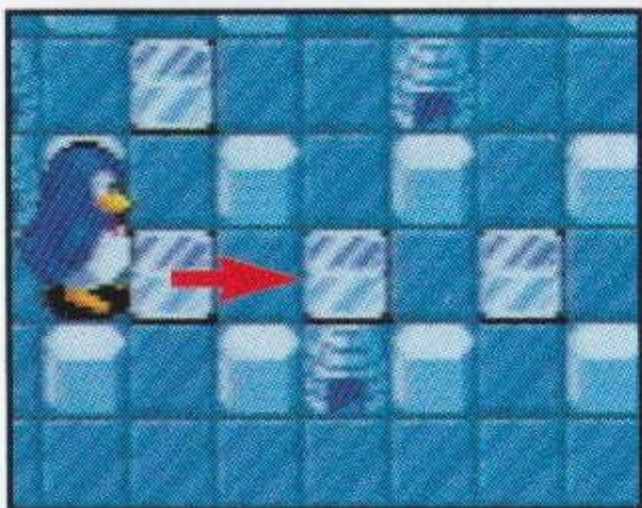
1分以内でスノービーを退治すると、タイムボーナスがつきます。



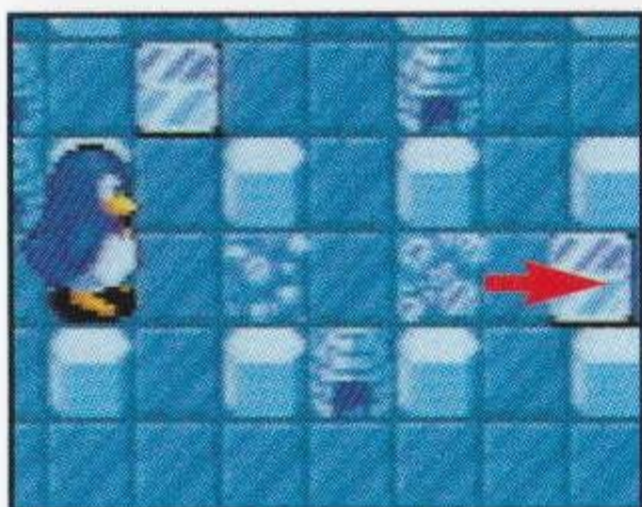
れんさ 連鎖とは…

氷どうしをぶつけて、飛んだ破片を利用して他の氷を動かし、広範囲に渡った攻撃ができるというすぐれものです。

① たまつ れんさ 玉突き連鎖

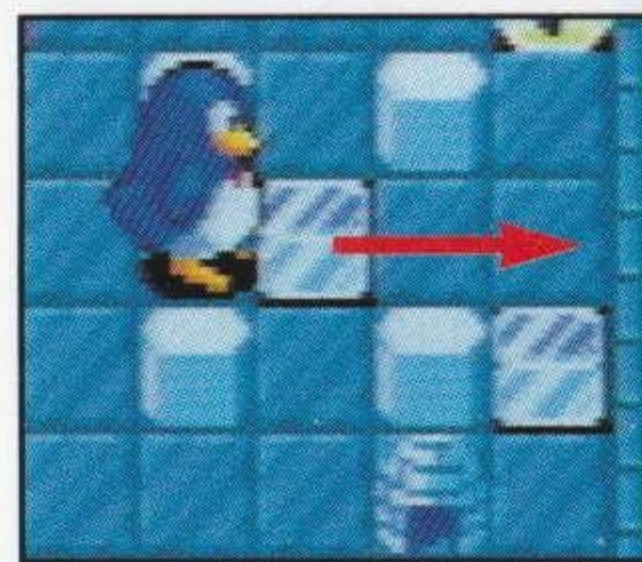


◀ まずは基本となる「玉突き連鎖」これは氷を氷に直接ぶつけ連鎖を起す技です。氷どうしが接触すると、元の氷は左右に破片を飛ばし…



ぶつけられた氷はそのまま一直線に進みます。この場合は、氷そのものよりも破片で敵を倒す確率のほうが高いです。

② じれんさ L字連鎖

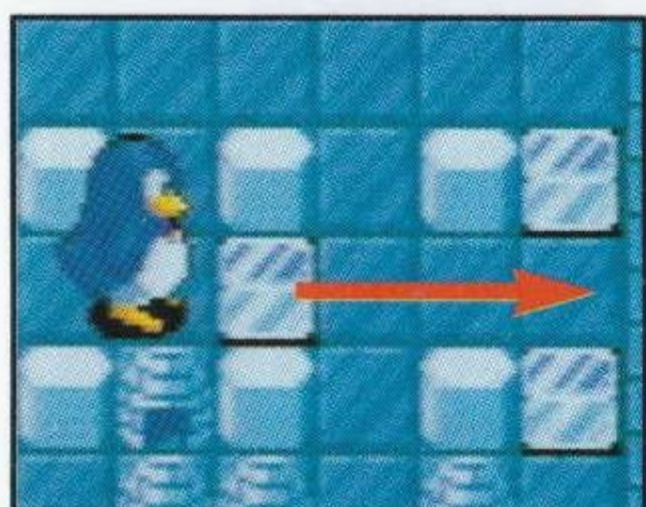


◀ 次に破片を利用した「L字連鎖」破片が氷にぶつかり、氷は破片に押され、そのまま一直線に進みます。これを利用して、直角方向に氷を連鎖させます。



この技は壁や氷を利用して、破片を作り出します。破片は左右に2マスずつ飛ぶので、その位置に氷を作っておけば…L字連鎖完成です。

③ T字連鎖



◀ L字連鎖の応用技、「T字連鎖」
 考え方はL字連鎖とまったく同じで
 す。破片の左右に氷がある場合、T
 字連鎖となります。

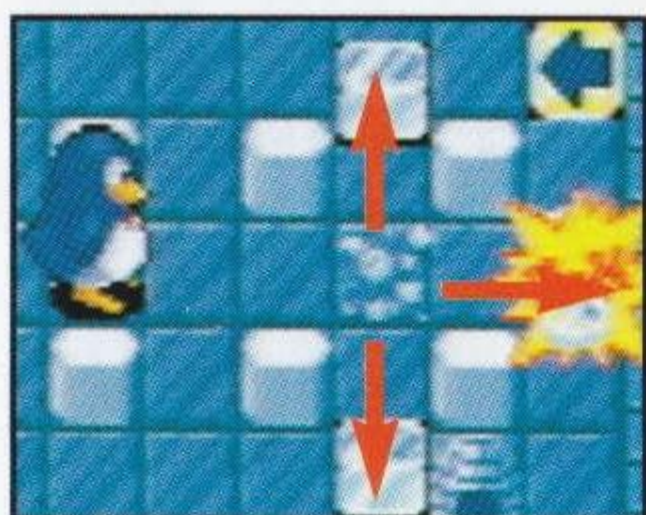


ぶつけられた氷は2方向に進みます。

④ 十字連鎖



◀ 3方向に氷が飛んでいく「十字連鎖」
 これも考え方はL字連鎖とまったく同
 じです。破片の左右、および前方に
 氷がある場合、十字連鎖となります。



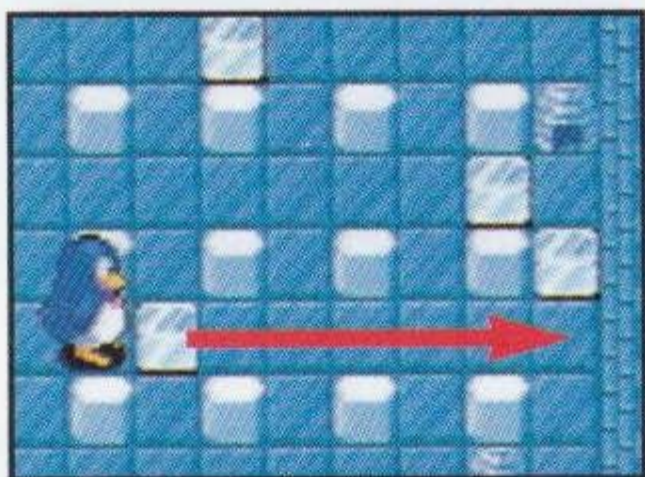
氷をあらかじめ3個配置しておき、
 その真ん中に氷を蹴り込むと…3
 方向に氷を飛ばすことができます。

★この連鎖テクニックはアーケードモードでは使えません。

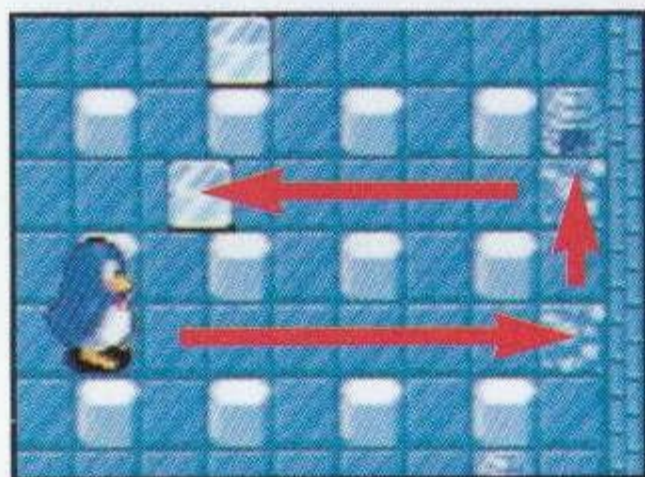


ここまでのテクニックを組み合わせせてさらに複雑に連鎖をさせることができます。

5 U字連鎖



◀ T字連鎖の応用技、「U字連鎖」
T字連鎖を2段階で成立させ、2番目の連鎖を逆T字連鎖にします。

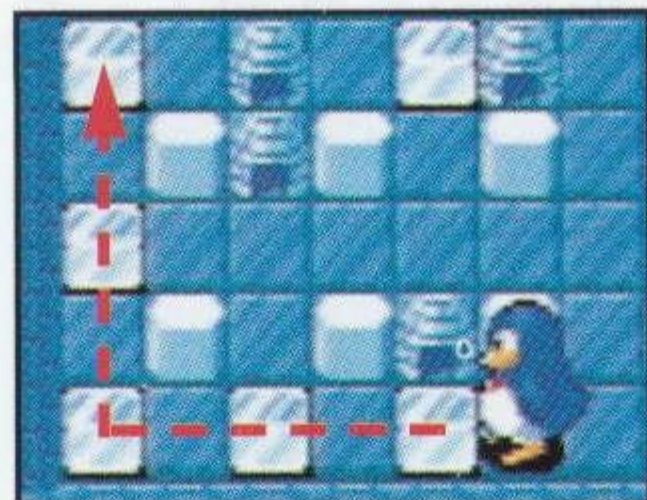


これで追ってくる敵をぎりぎりまで引きつけて、一気に倒してしまおう。

6 連続玉突き連鎖



◀ 玉突き連鎖とL字連鎖の合体技
玉突き連鎖を角まで続ける…



L字連鎖の応用でさらに玉突き連鎖を続けます。

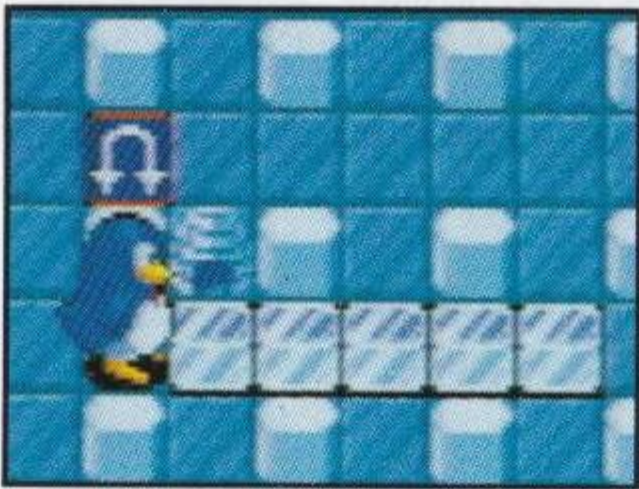
ばん

がい

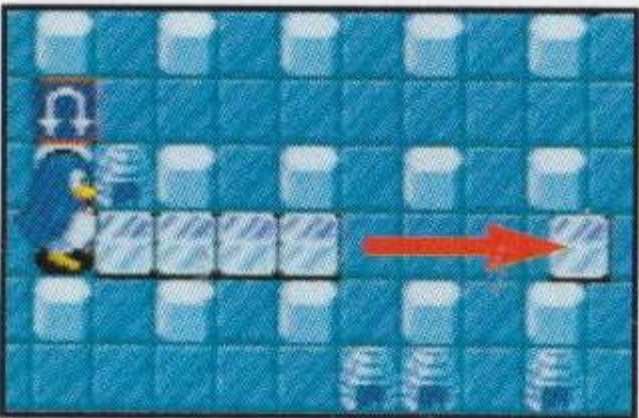
へん

特殊な連鎖テクニックを紹介しましょう。

7 特殊連鎖



◀ ビリヤードのように連鎖させていく「特殊連鎖」
氷が隣り合っていて並んでいる場合に、端の氷を蹴ると…



反対側の端にある氷のみが移動します。

ペンゴからのアドバイス

連鎖のコツは、第一に壁になる氷をどのように配置するか、そして第二に破片の飛び先をあらかじめ予測するということだよ。ほかにも応用したいでいろんな連鎖ができるはず…。がんばって見つけてね！





きゃくさまかくい お客様各位

時は次世代機全盛（1995年12月現在）!!

そんな今、メガドライブ専用ソフト『ペペんが
PENGO』の御購入に踏み切った貴方!

貴方こそ、見てくれの派手さに目を奪われず、

ゲームの本質を見極めることのできる、

真の****（好きな言葉を入れてね）!!

に違いありません。

こうした心の友（貴方のことですよ）に対し、

開発スタッフ一同は、感謝の気持ちで腰をワナ

ワナと震わせております。

たぶん。

PLANNER

ENO "P"

PROGRAMMER

WORK RAM "E"

AT-AT

GRAPHIC DESIGNER

ARIMA TARO

NAMIHEI

USI

MONTY

SOUND

HIYODORI TOME

CHIKAYO F.

MANUAL&PACKAGE DESIGNER

OSAWA HIROKI

SAKUTA YOSHIHIRO

EXECUTIVE PRODUCER

SHIGETA MAMORU

PRODUCER

ASO HIROSHI

DIRECTOR

YOSHINAGA TAKUMI

SPECIAL THANKS.

KATAGIRI HIDEKI

MATUSHIMA NOBUO

YAMAGUCHI TOSHIKI

新作ゲームソフトの案内や楽しい情報を、ジャンジャンお知らせします。

でんわ
電話で

セガ ジョイジョイ
テレフォン

札幌	011-842-8181
仙台	022-285-8181
東京	03-3743-8181
名古屋	052-704-8181
大阪	06-333-8181
広島	082-292-8181
福岡	092-521-8181

ファックス
FAXで

セガ ファックスクラブ

東京
大阪

03-5950-7790
06-948-0606



- ①ファックスの受話器を使ってコール。
- ②音声ガイダンスにしたがってボタンを押せば、欲しい情報がファックスで送信されます。

※プッシュ回線またはトーン切り替えのあるダイヤル回線をお使いください。

番号をよく確かめて、正しくかけてください。

株式会社 **セガ・エンタープライゼス**

本社 〒144 東京都大田区羽田1-2-12

お問合せ先

お客様相談センター フリーダイヤル ☎ 0120-012235

受付時間 月～金 10:00～17:00 (除く祝日)

修理について

修理を依頼される時は、最寄りの各支店または事業所までお申しつけください。

札幌支店 CSサービスセンター

〒062 北海道札幌市豊平区豊平五条3-2-34 ☎011(841)0248(代表)

佐倉事業所 CSサービスセンター

〒285 千葉県佐倉市大作1-3-4 ☎043(498)2610(直通)

関西支店 CSサービスセンター

〒561 大阪府豊中市豊南町東2-5-3 ☎06(334)6486(直通)

九州支店 CSサービスセンター

〒812 福岡県福岡市博多区博多駅南5-7-5 ☎092(452)6842(代表)

Patents: U.S. Nos. 4,442,486/4,454,594/4,462,076; Europe No. 80244;
Canada Nos. 1,183,276/1,082,351; Hong Kong No. 88-4302;
Germany No. 2,609,826; Singapore No. 88-155; U.K. No. 1,535,999;
France No. 1,607,029; Japan No. 1,632,396

MEGA DRIVE



ペ
ペ
ん
が



プリンセスTM

ン
シ
ス