

namcot

ローリングサンダー2

とりあつかいせつめいしょ
取扱説明書



**ROLLING
RTHUNDER 2**



このたびはナムコットのメガドライブ用カートリッジ「ローリングサンダー2」をお求めいただきまして、

まことにありがとうございます。
プレイの前
にこの取扱説明書をお
読みいただきまして、
より楽しく遊ぶことが
できます。



- ストーリー／主人公紹介———2
世界征服の野望に燃える魔の手が……
- ゲームの始め方———4
ひとり用、ふたり用、MUSIC MODE／パス
ワード入力／キャラクターセレクト
- コントロールパッドの基本操作———6
- アルバトロスとレイラの捜査活動———8
ミッション遂行／弾薬補給と特殊武器／
ダメージとゲームオーバー／ふたりプレ
イのテクニック
- ミッションステージ———10
- トク得テクニック／レイラの秘情報———16

ROLLING THUNDER 2



世界を震撼させる事件に
WCPDは、ふたりの
秘密工作員を敵地に送りこんだ。
そのふたりとは……



ROLLING THUNDER 2

ストーリー

199×年、世界各国の人工衛星が次々と破壊された。
世界各国は、あらゆる情報が途絶え、大混乱に陥っ
てしまった。原因究明に乗り出した世界刑事警察機構
(WCPO)は、壊滅したはずの悪の組織「ゲルドラ」
とその背後にいる「ギムドー」の存在を突き止めた。
世界征服の野望に燃えるギムドーは、大西洋の海底



アルバトロス

「ローリングサンダー」随一の腕
利きこうさくいん 工作員。これまでに受けた仕
事ごとは、完璧かんぺきにこなしてきた。前作
では「ゲルドラ」に捕らえられた
レイラみごとを見事に救出した。

せ かいせいふく や ぼう も ま て
世界征服の野望に燃える魔の手が……

き ち きず かいりく ゆう き ぶつ げんりつ あ にんげんせんとう
に基地を築き、海中の有機物を原料とし、亜人間戦闘
いん たいりく せいさん
員「マスカー」を大量に生産していた。

そして、世界各国はギムドーの打ち上げた放送衛星
じょうほう なが ちんもく
によってニセの情報を流され、すべてが沈黙した。

ダグレスピーオー そしき ちゆう き
WCPOはギムドーとその組織ネオゲルドラを調査
す ため に ギムドー 邸 に ふた り を 潜 入 さ せ た が …。



レイラ

じょせい かくとう ぎ さい
女性でありながら、格闘技の才
のう じゆう
能にたけており、銃さばきもバツ
ダグレスピーオー
グン。WCPOよりアルバトロスと
あ ら し れ い じ ゅ う ちゆう き
ともに新たな指令を受け、調査に
む
向かう。

ゲームの始め方

タイトル画面のときに、スタートボタンを押すとモード画面が出ます。方向ボタンの上下で選んで、スタートボタンで決定してください。STARTを選ぶとプレイヤーキャラクター（主人公）を選択する画面が出ます。



ゲームスタート

【ひとり用】

1 PLAYERを選ぶと主人公を選択する画面が出ます。方向ボタンでアルバトロスカ、レイラを選んだらゲームスタートです。

【ふたり用】

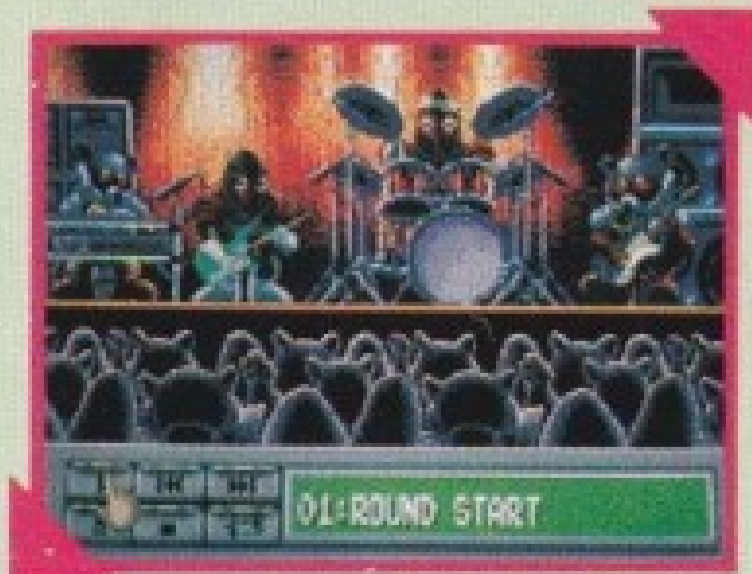
2 PLAYERSを選んで、1Pはやはりアルバトロスカレイラを選びます。2Pは自動的に選択されます。

【MUSIC MODE】

ミュージックモードを選ぶと、ゲームに使われている18種類の音楽を、CD感覚で選曲できます。

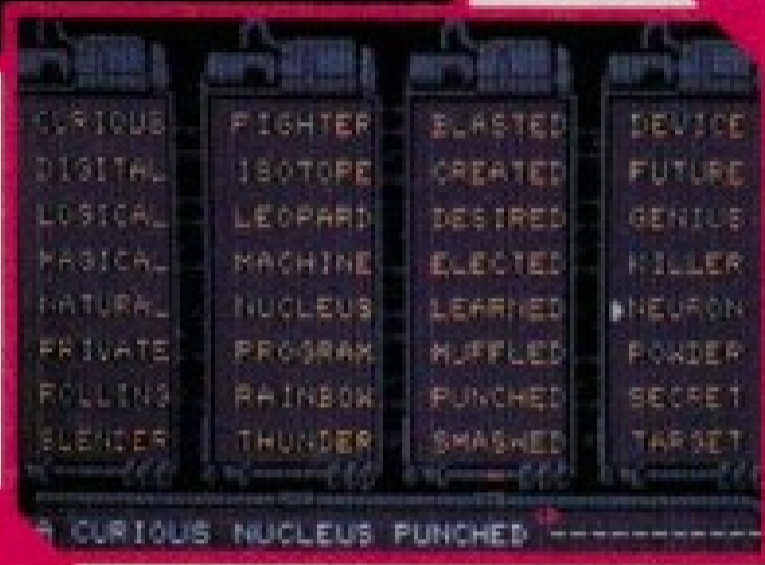


▲方向ボタンの上下でひとり用、ふたり用、あるいはミュージックモードを選択してください。



パスワード PASSWORD

各ラウンドをクリアするとパスワードが表示されます。必ずメモをしておきましょう。PASSWORD画面で各単語を組合せてスタートボタンを押すと、続きのラウンドからスタートできます。



キャラクター(主人公)セレクト



▲アルバトロス



▲レイラ

▼ふたりプレイ



SELECT YOUR AGENT の画面が出たら、方向ボタンで主人公を選べます。アルバトロスか、レイラのどちらかを選びます。ふたり用のときは1Pが選択すると2Pは自動的に選択されます。

コントロールパッドの基本操作

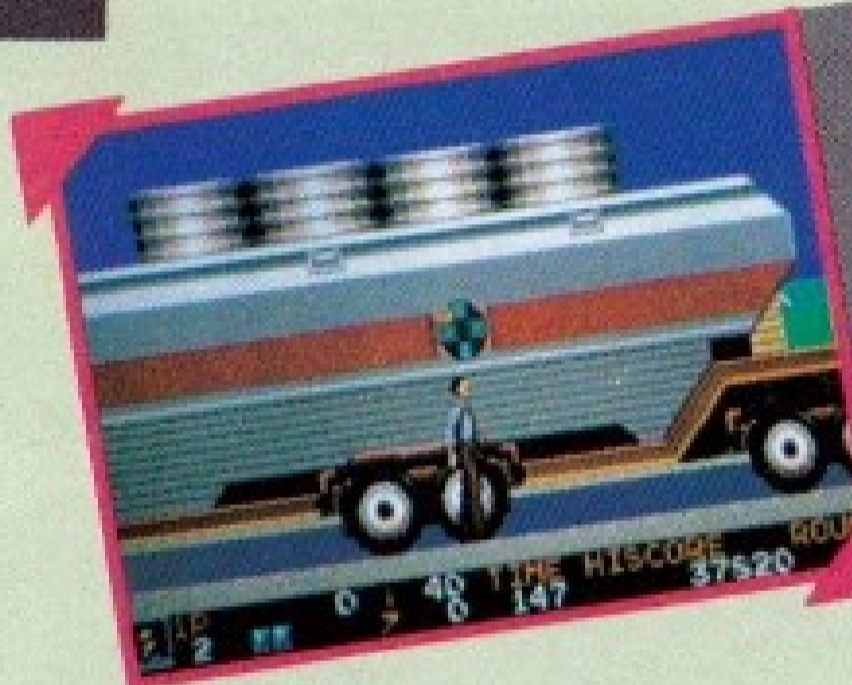
コントロールパッドの使い方



④ボタンは使用しません。

方向ボタン

左右：主人公の
 右への移動と、
 左への移動およ
 びジャンプ時の
 移動。



上：ドアの正面で押
 すと中に入れます。

壁のくぼみなどでは、
 体を隠すことができ、
 敵や敵の弾丸から身
 を守ります。



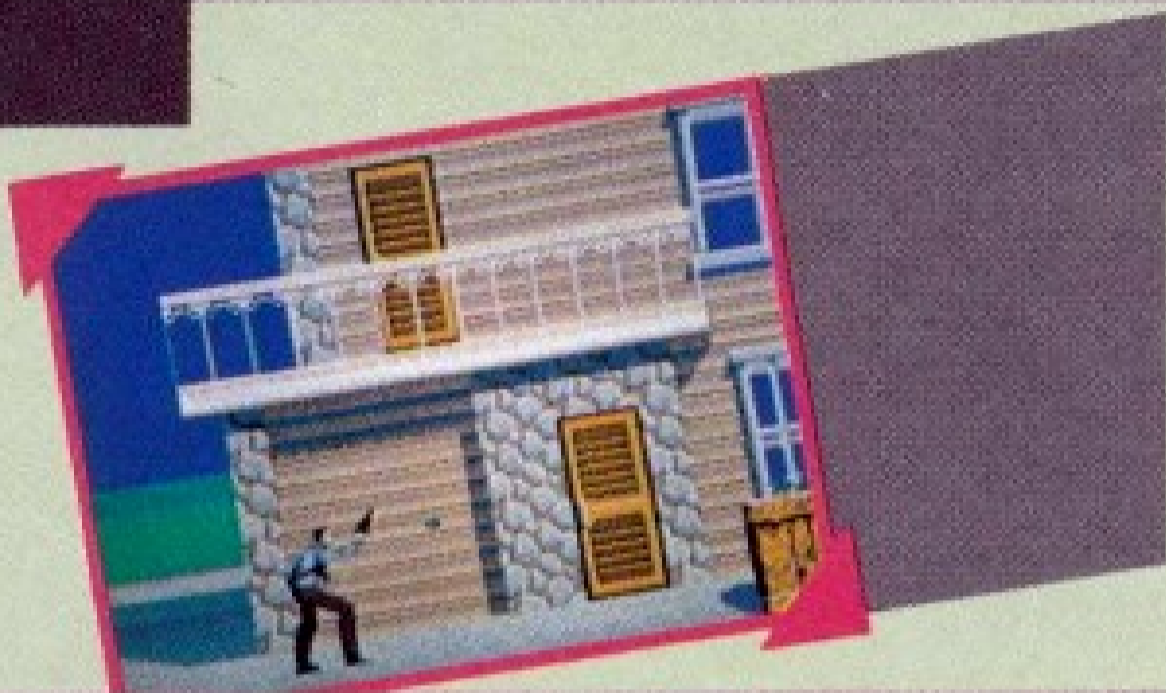
下：弾丸をよけると
 きなど、しゃがむこ
 とができます。

スタートボタン

ポーズをかけます。

⊖ボタン

けんじゅう^{けんじゅう}を撃^うつたり、その他の武器^{たぶ}を扱^{おつか}います。



○ボタン

ジャンプします。このとき方向ボタンの左右でジャンプする方向^{ほうこう}を選^{えら}べます。

○ボタン+上^{うえ}：

高いジャンプができます。建物など、上の階^{うへ}の手すり^{かゐ}のあるところに登^{のぼ}るときに使^{つか}います。

○ボタン+下^{した}：

建物など、上の階^{うへ}の手すり^{かゐ}のあるところから飛^とび降^おります。

アルパトロスとレイラの捜査活動

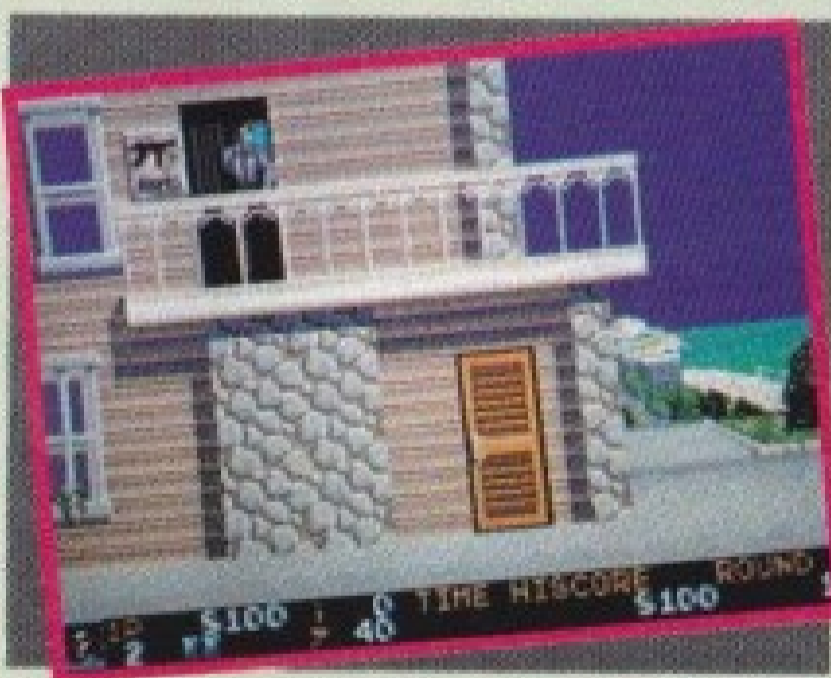
ミッション遂行

マップの最後まで移動し、画面内の敵をすべて倒したら、各ラウンドをクリアできます。クリアすると残り時間、残弾数、残りライフポイントがクリアボーナスとして精算され、得点されます。



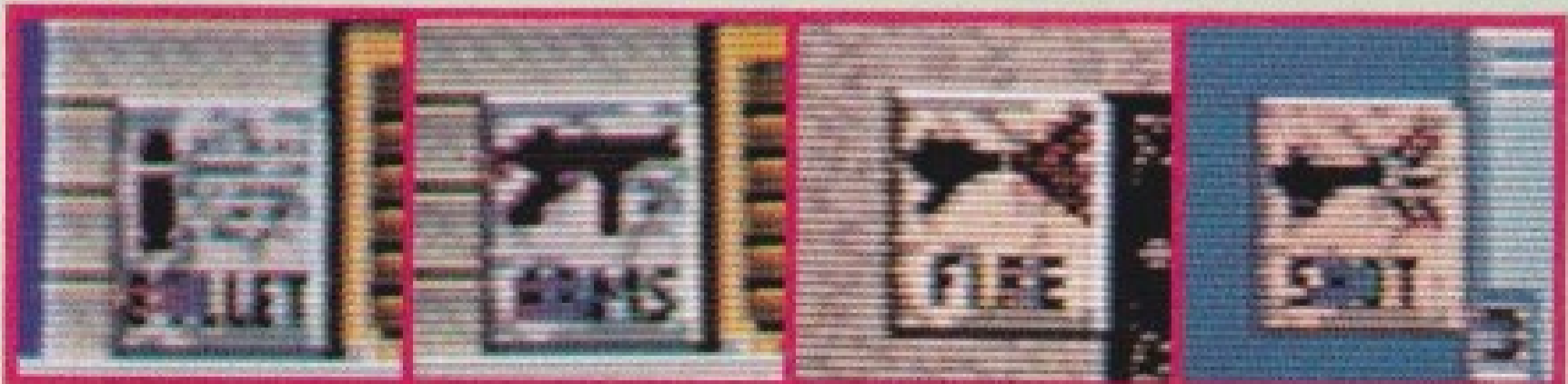
弾薬補給と特殊武器

看板のついているドアに入ると、弾丸を補給できます。弾丸がなくなると連射できなくなります。看板は



4種類あり、その中に入ると看板にある武器を持つことができます。ミスをするると特殊武器はなくなりますが、弾丸数は40発からのスタートになります。

看板



- ▲ 弾丸の補給
- ▲ マシンガン
- ▲ 火炎放射器
- ▲ ショットガン

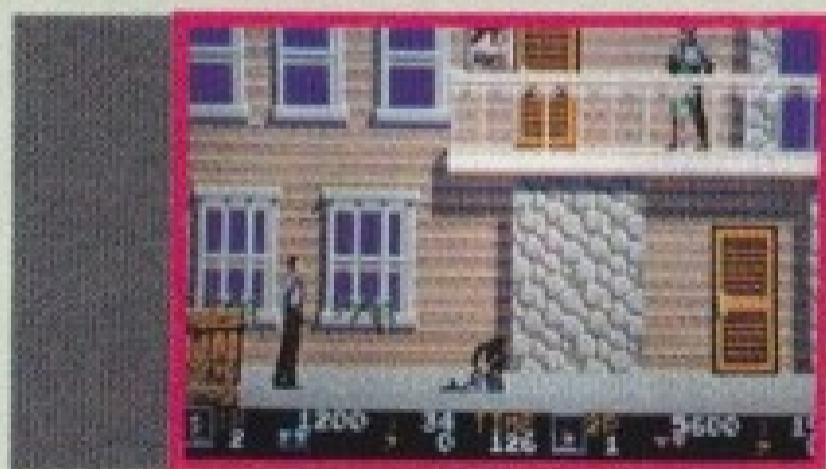
ダメージとゲームオーバー



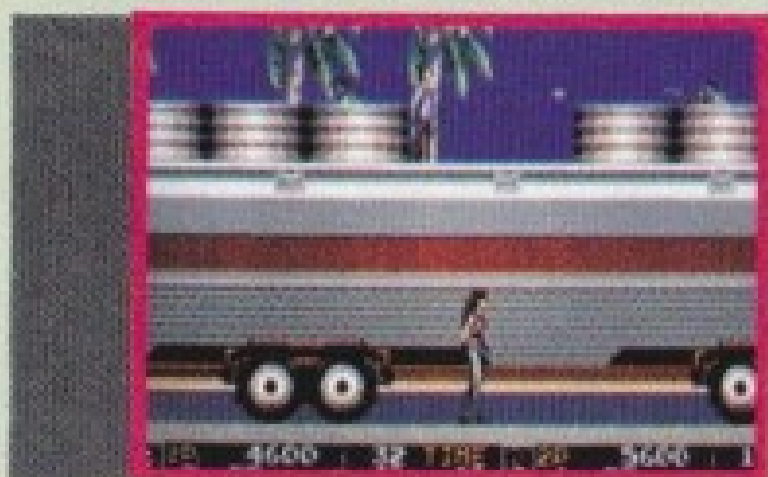
主人公には2ライフポイントが与えられています。殴られると1ポイント、被弾すると2ポイントのダメージを受けます。なお、敵と接触しただけではダメージを受けません。ダメージを受けると青いメーターがポイントをとられる度に赤くなり、すべて赤になると1ミスで、主人公をひとり失います。穴に落下したときや、制限時間が0になっても同様に1ミスです。主人公の残数がなくなるとゲームオーバーです。

ふたりプレイのテクニック

どちらかの主人公が1ミスしても、残数があればマップの途中で復活できます。なお、1~2画面先の位置に復活するため、もう一方の主人公はその間ひとりで戦わなけ



ればなりません。さらに片方がゲームオーバーになっても、もう一方に残数があれば、ミスをした方の○ボタンを押すと、分けてもらうことができます。



ミッションステージ1

2

[MISSION 1]

[機密コード：JC-KAL：
ローリングサンダー宛：オメガより]

衛星爆破事件に関する調査の結果、武器商人のギムドールなる人物が浮び上がった。ギムドールはマイアミの別荘に滞在しているという報告だ。早急に調査に向かってくれ。



ROUND 1

CLEARANCE: JC-KAL: ROLLING THUNDER
FROM: HCPD HQ: OMEGA
SITUATION: AS FOLLOWS



ROUND 2

CLEARANCE: JC-KAL: OMEGA
FROM: ROLLING THUNDER
SITUATION REPORT: AS FOLLOWS

[MISSION 2]

[機密コード：JC-KAL：
オメガ宛：ローリングサンダーより]

我々は人造人間と思われる多数の兵士に遭遇し、これを撃退した。その兵士の容姿は、ゲルドラの「マスカー」に酷似している。壊滅したはずのゲルドラと何か関係があるのか？

▲マスカー

MISSION
[MISSION 3]

アルバトロ
ス：「さあ、
パーティーの
始まりだ」

レイラ：「プ
レゼントは銃
弾でキマリね」



MISSION
[MISSION 4]

【機密コード：JC-KAL：
オメガ宛：ローリングサンダ
ーより】

潜入したギムドー邸内にて、
地下秘密基地を発見。しかし、
人工衛星破壊事件との直接の
結びつきはいまだ明らかでは
ない。調査を続ける。



ミッションステージ 2



[MISSION 5]

レイラ：「コンピュータゲームのつもりかしら？」
アルバトロス：「連中そんなに遊びたいなら、死ぬまで俺がつき合っ
てやろうか」



▼ヴァム01



[MISSION 6]

[機密コード：JC-KAL：オメガ宛：ローリングサンダーより]

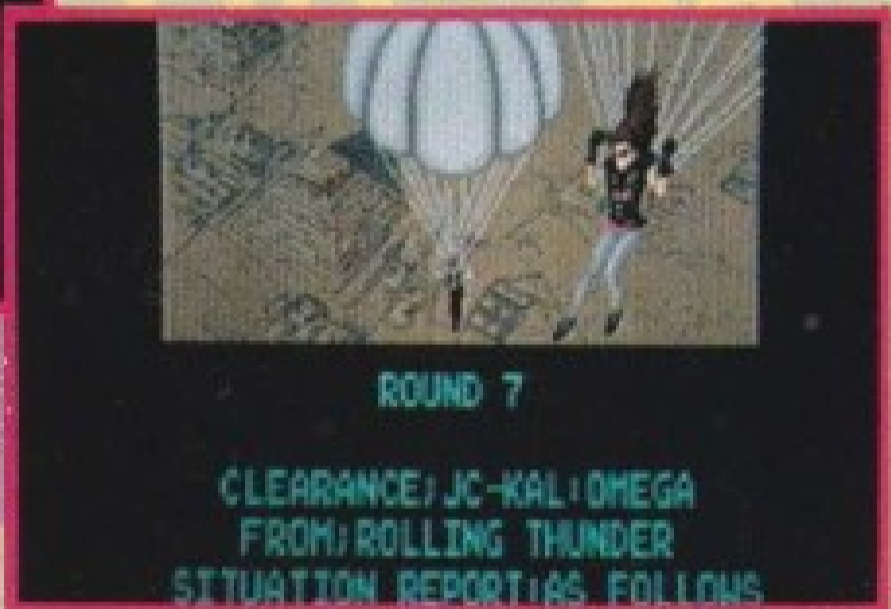
ドーム内には生物学研究所がある。敵戦闘員は海洋脊椎動物から合成されたアンドロイドだった。ギムドーはこの技術をゲルドラから得たに違いない。調査を続ける。



▲エレキマスカー



[INTERMISSION]
 ギムドーはローリン
 グサンダーの包囲網を
 かわし、潜水艦で逃走
 した。マイアミから地
 中海まで追跡したが、
 エジプトで見失ってし
 まった。アルバトross
 とレイラは、新たな追
 撃のためにWCPDの
 ジェット機で現地に向
 かった。



▲ハイドロマスカー

[MISSION 7]
[機密コード：JC-KAL：オメガ宛：ローリングサンダーより]
 エジプトのギザ（クフ王の
 ピラミッドがある）に到着し
 た。これよりギムドーの足跡
 を追う。

ミッションステージ3

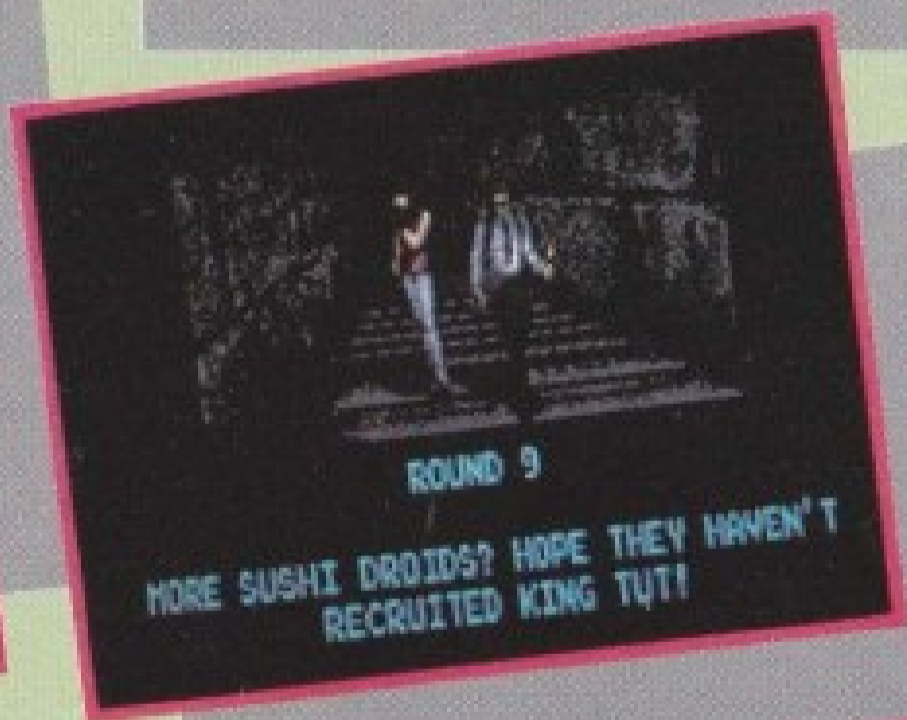
[MISSION 8]

[機密コード: JC-KAL: ローリングサンダー
一宛: オメガより]

未確認人工衛星が、世界各国の首脳が互いを侮辱している映像を放送している。世界は大戦勃発の危機にある。おそらくコンピュータシミュレーションが使用されているのだろう。電波信号はギザから送信されている。調査せよ。全世界は混乱している。



▲モールマスカー



[MISSION 9]

レイラ: 「雑魚はもうたくさんよ」
アルバトロス: 「じゃあ、ツタンカーメン大王にでも、お出まし願おうか?」



ミッション
[MISSION10]

【機密コード：JC-KAL：オメガ宛：ローリングサンダーより】

各国から集められた兵器の格納庫を発見。どれもリモコン化されている。ギムドーの最終目的はこれらの兵器で世界各国を対立させることだろう。何としても阻止せねばならない。



ミッション
[MISSION11]

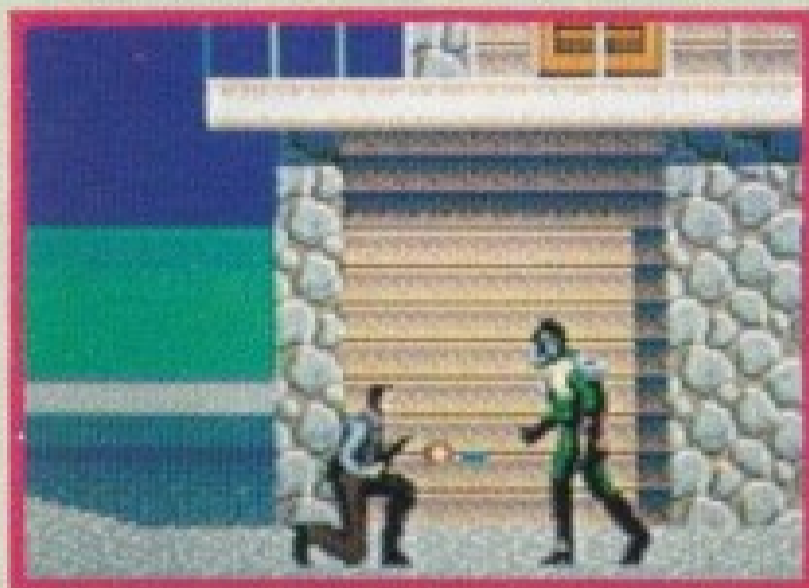
ギムドー：「立ち寄ってくれてありがとう。事前に連絡していただければもっとよかったのだが…。今夜のディナーはチキンだが、君達がそれまで生きていられないのは残念だよ、アルバトロス君」



ギムドー

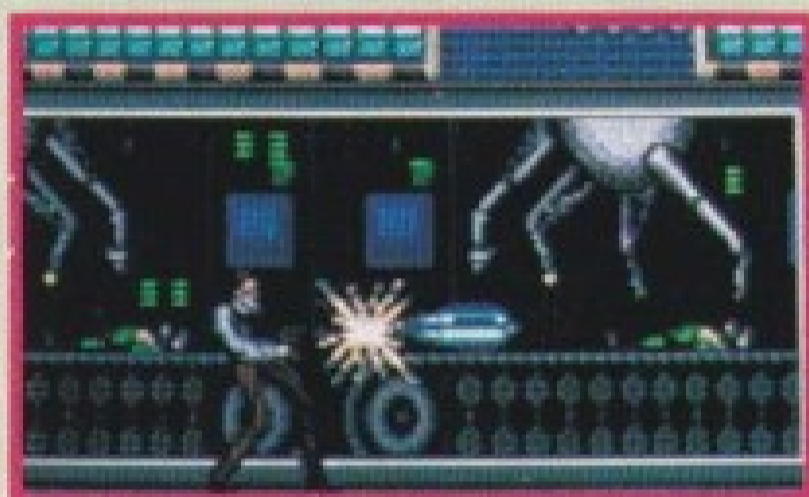
トク得テクニク

しゃがみ撃ち



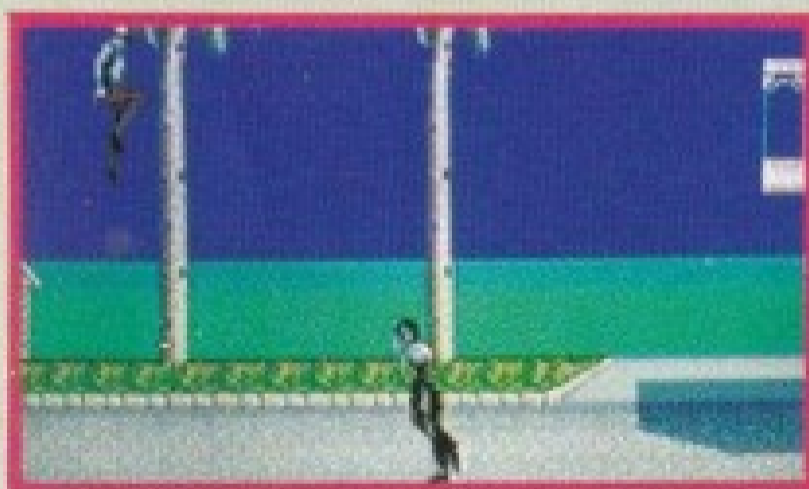
マスカーの弾やパンチは、しゃがんでいれば当たりません。マスカーが出現したら、タイミングよく「しゃがみ撃ち」をすれば安全です。

かぞえながら撃つ



弾数を撃ちつくすと、大変不利になります。敵のヒットポイントを覚えて、無駄弾を撃たないようにしましょう。

ハイジャンプでよける



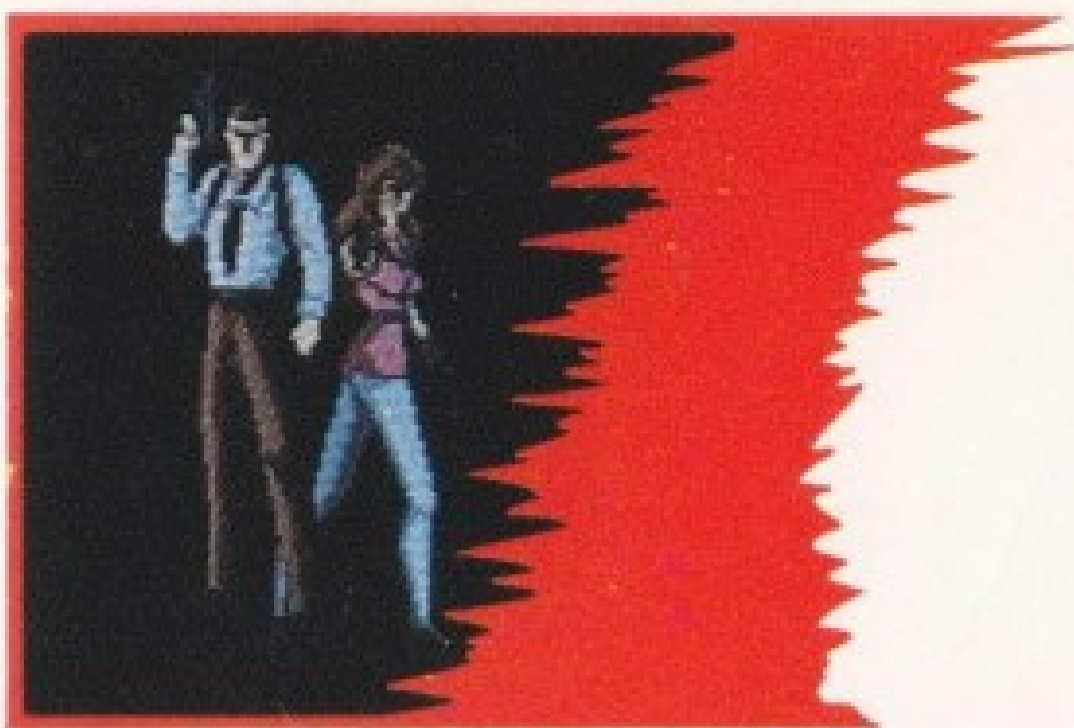
敵弾をノーマルジャンプでよけるのは危険です。たとえ手すりのない所でも、ハイジャンプは滞空時間が長いので安全なのです。

★★★★

まるひじょうほう レイラの秘情報

★★★★

①各ラウンドに1個ずつ、隠し1UPがあるわ。いろんなところを撃ってみて。「SPECIAL」の文字が出て、残数がひとつ増えるわよ。②それから、看板のついていないドアにも入ってみたら…、いいことがあるかもしれないわ。(ライフ増加、時間増加)ガンバツテネ。



し ようじょう ちゅう い 使用上の注意

- カートリッジを抜き差しするときは、必ず本体のパワースイッチをOFFにしておいて下さい。パワースイッチをONにしたまま無理にカートリッジを抜き差しすると、故障の原因になります。
- カートリッジの端子部に触れたり、水で濡らしたりすると、故障の原因になりますので注意して下さい。また、分解は絶対にしないで下さい。
- カートリッジを保管するときは、極端に暑いところや寒いところを避けて下さい。直射日光の当たるところやストーブの近く、湿気の多いところなども禁物です。
- カートリッジの汚れを拭くときに、シンナーやベンジンなどの薬品を使わないで下さい。
- 長い時間ゲームをしていると、目が疲れます。ゲームで遊ぶときは健康のため、1時間ごとに10～20分の休憩をとって下さい。またテレビ画面からなるべく離れてゲームをして下さい。
- メガドライブをプロジェクションテレビ（スクリーン投影方式のテレビ）に接続すると、残像光量による画面焼けが生じる可能性があるため、接続しないで下さい。

「遊び」をフリエイトする
株式会社 ナムコ

〒146 東京都大田区矢口2-1-21 ナムコット係 ☎03(3756)7651

●故障等のお問い合わせは、お買い求めのお店、もしくは下記まで

(株)ナムコ・サービスセンター

〒222 神奈川県横浜市港北区樽町2-1-60 ☎横浜045(542)8761

●本商品の輸出、使用営業及び賃貸を禁じます。

この商品は、(株)セガ・エンタープライゼスが SEGA MEGA DRIVE 専用の

T-14133 ソフトウェアとして、自社の登録商標 **SEGA**® の使用を許諾したものです。