

取扱説明書

# World of Illusion

DOZOD



WALT DISNEY

アイラブ ミッキー & ドナルド

## ふしぎなマジックボックス

© The Walt Disney Company

Produced by Sega Enterprises, Ltd.  
All Rights Reserved.

SEGA

♠ 2

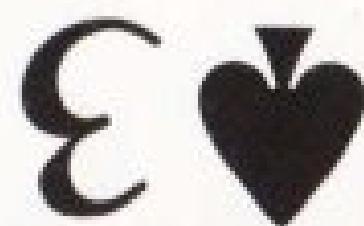


それはそれはふしぎな

まほう せかい はなし  
魔法の世界のお話です。



このたびはメガドライブカートリッジ  
「アイラブ ミッキー&ドナルド  
ふしぎなマジックボックス」をお買上げいただき、  
誠にありがとうございます。  
ゲームを始める前にこの取扱説明書を  
お読みいただきますと、より楽しく遊ぶことができます。



## CONTENTS (もくじ)

ストーリー	6
登場 <small>とうじょう</small> キャラクター	8
操作 <small>そうさ</small> 方法 <small>ほうほう</small>	10
ゲームの始め方 <small>はじかた</small>	14
●ゲームスタート	14
●オプション <small>がめん</small> 画面	15

遊び方 <small>あそびかた</small>	
●画面 <small>がめん</small> の見方 <small>みかた</small>	20
●ラウンドの紹介 <small>しょうかい</small>	21
●ゲームオーバー	24
●アイテム	25





ミッキーマウスのマジックボックスに驚いたドナルドは、ステージの小道具をひっくり返してしまいました。



すると、大きなマジックボックスが現れました。「これ、ぼくたちのショーに使えるんじゃない？」とドナルド。



ミッキーが止めるのもきかずに、ドナルドはマジックボックスの中に入ってしまった。

## STORY (ストーリー)

ふしぎなマジックボックスに  
足を踏み入れた  
ミッキーとドナルドは——!?

ミッキーマウスとドナルドダックはある晩、  
劇場でマジックの練習をしていました。明日  
はふたりのマジックショーです。

でもドナルドはへまばかり。ミッキーのマ  
ジックに驚いて、ステージの上の小道具をひ  
っくり返してしまいました。ふと見ると、そ  
こにふしぎなマジックボックスがあります。  
「ひょっとして、これ、ぼくたちのショーに使  
えるんじゃない？」とドナルド。

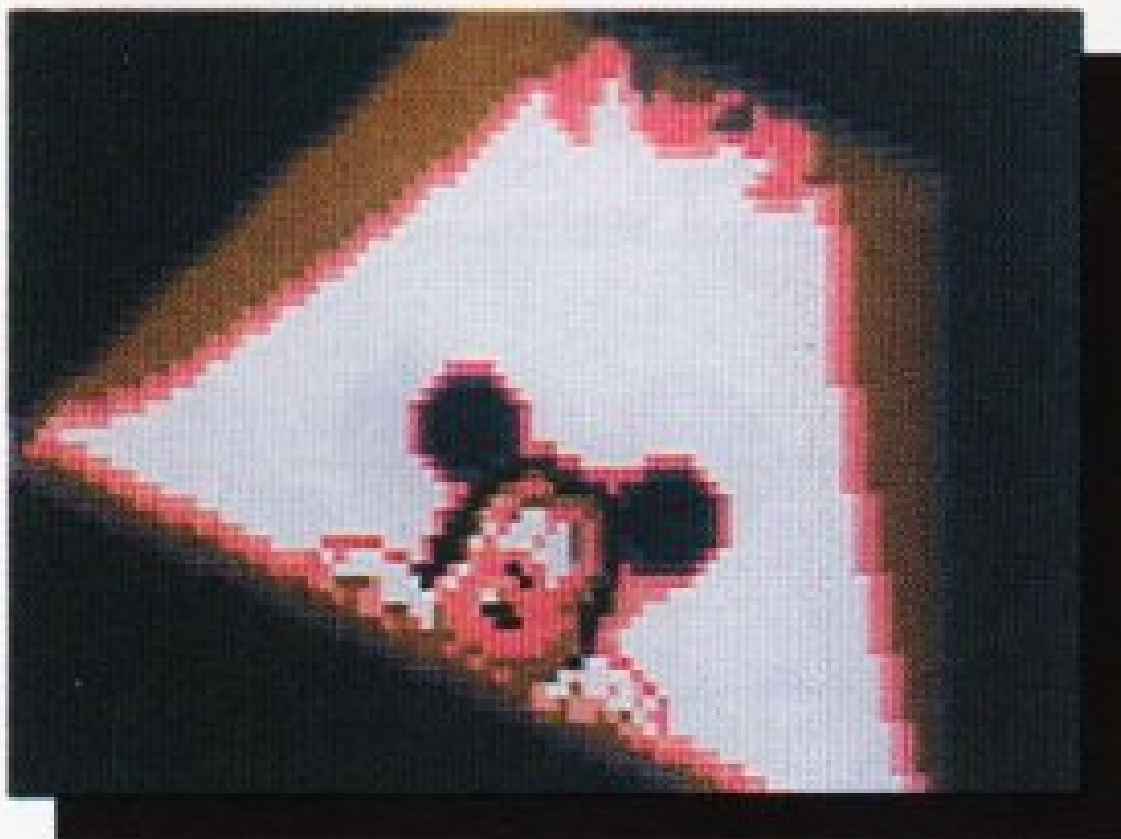
「そうかなあ……」そんなミッキーの心配をよ  
そに、ドナルドはマジックボックスの中に入  
ってしまいました。すると、カーテンがゆれ、  
中のドナルドが消えてしまったのです！

中を調べようとミッキーがマジックボック  
スに足をふみ入れると、今度はミッキーまで  
も消えてしまいました——。

暗闇の中を落ちてゆくふたりに、どこから  
かぶきみな笑い声が聞こえてきます。

「おまえたちはたしかに腕のいいマジシャン  
だ。だが、わしの世界ではどうかな？ その  
世界で、おまえたちがたくさんマジックを  
覚えて、わしを見つけだし、みごと倒すこと  
ができれば、もとの世界に帰してやろう」

さあ、ふしぎな世界での冒険が始まります。



カーテンがゆれたかと思<sup>おも</sup>うと、マジックボックスの中<sup>なか</sup>にいたドナルドはパッと消<sup>き</sup>えてしまいました！



ミッキーもマジックボックスの中<sup>なか</sup>に入<sup>はい</sup>ると…。ふたりは暗闇<sup>くらやみ</sup>の中<sup>なか</sup>をどんどん落<sup>お</sup>ちていきます。



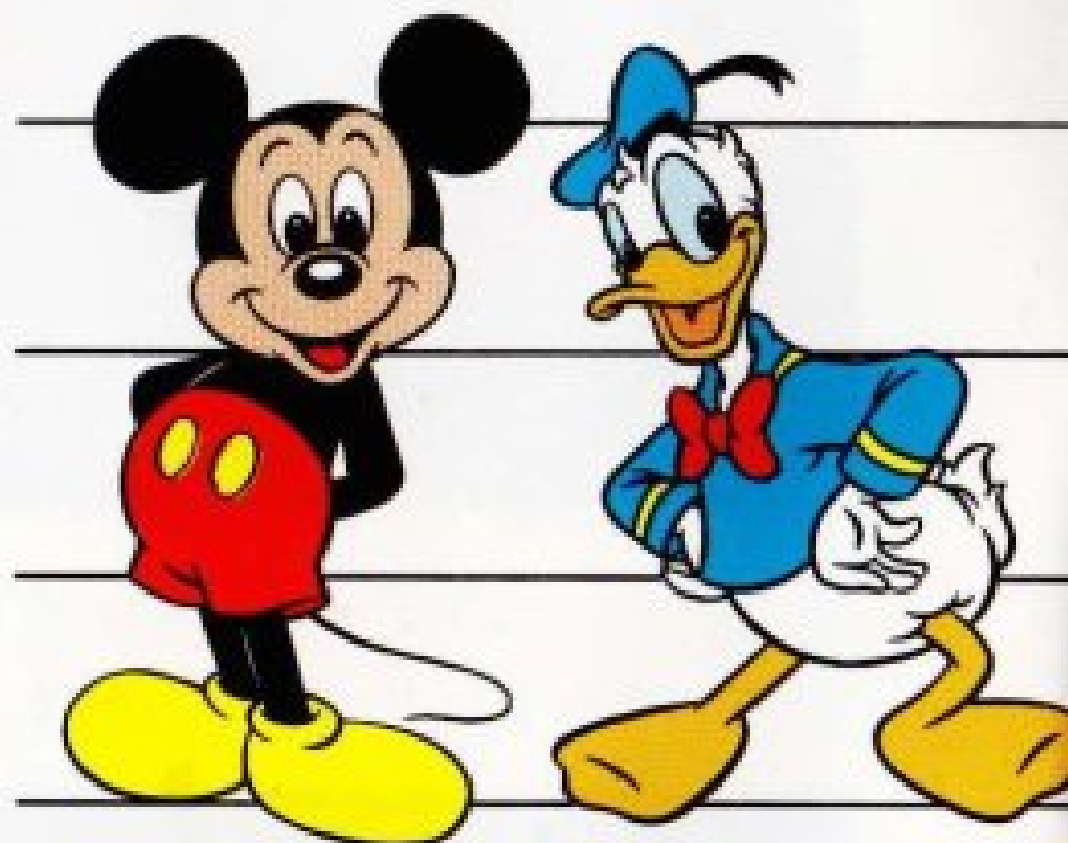
どこからか声<sup>こゑ</sup>が聞<sup>き</sup>こえてきました。「わしを倒<sup>たお</sup>すことができたなら、もとの世<sup>せ</sup>界<sup>かい</sup>へ帰<sup>かえ</sup>してやろう」



# CHARACTORS

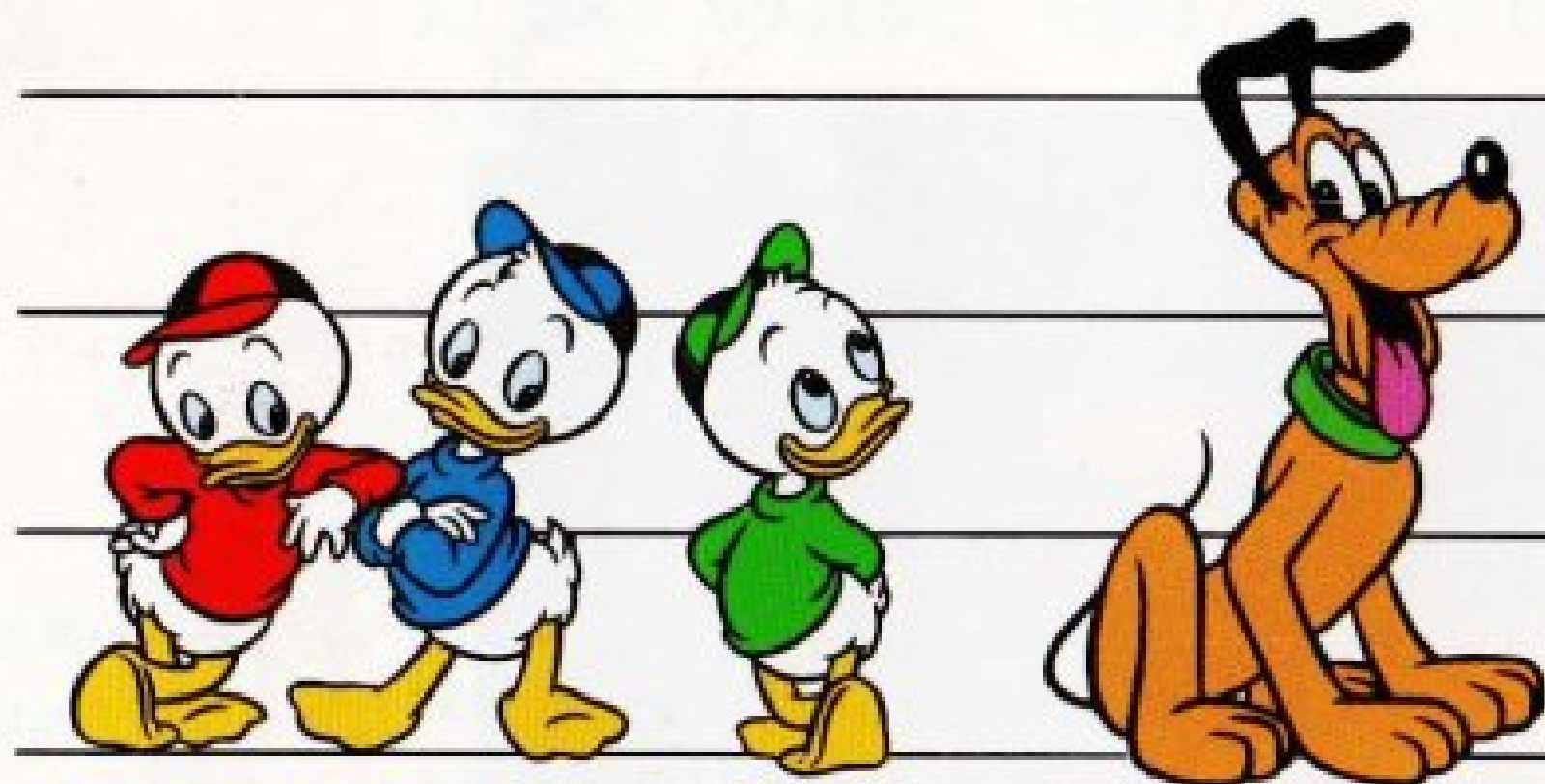
## 登場キャラクター

このゲームには、  
ディズニーのこんな人気者  
たちが出演しています。



**ミッキー・マウス**  
ゲームの主人公。  
今回はマジシャン  
として登場です。

**ドナルド・ダック**  
もうひとりの主人  
公。ミッキーとコ  
ンビを組むマジシ  
ャンです。



**ヒューイ デューイ ルーイ**  
おじさんのショーを楽しみにしてい  
るドナルドの甥っ子たち。

**プルート**  
ミッキーの愛犬。





### ミニーマウス

ミッキーのガールフレンド。2人のマジックショーを楽しみにしています。



### デイジー・ダック

ドナルドのガールフレンド。2人のマジックショーを楽しみにしています。



### グーフィー

お人好しで愉快的な、ミッキー、ドナルドのよき友だち。



### クララベル・カウ

ミニーマウスの近所に住む古い友だち。

## TAKE CONTROL

# 操作方法

このゲームは2人まで遊べます。

1人で遊ぶときは本体のコントロール端子1に、

2人で遊ぶときはコントロール端子1・2の両方に

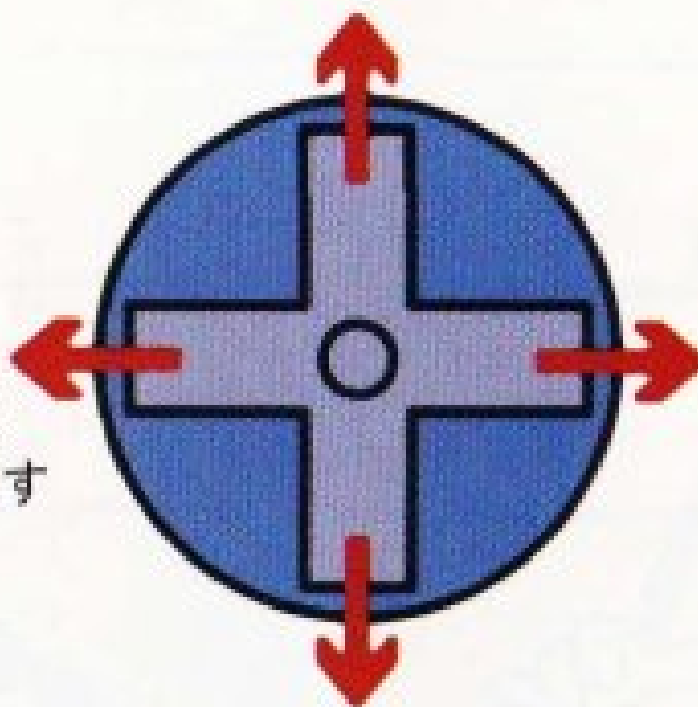
コントロールパッドを接続してください。

### ♥方向ボタン

ミッキーやドナルドを動かします。また、魔法のじゅうたんに乗ったときはスピードを調節します。

●ドアに入る

- 左に歩く
- 水中で左に移動する
- 魔法のじゅうたんのスピードを落とす



- 右に歩く
- 水中で右に移動する
- 魔法のじゅうたんのスピードを上げる

- しゃがむ
- 空中で少し下降する





## ♥ Aボタン

### ■ ダッシュ【Aボタン+】

Aボタンを押したまま方向ボタンの左右をお押しすると、その方向にダッシュします。



### ■ 相棒を助ける〈2人プレイの時〉



ボタンを押すとロープをたらし、下にいる相棒をひっぱり上げることができます。



狭い通路でドンルドが通れない時、通路の出口でミッキー側のプレイヤーがAボタンを押すと、ドンルドを引っ張ることができます。

## ♣Bボタン

ハンカチーフを振って、魔法で相手を変身させ、やっつけることができます(ただし水中では使えません)。



## ■しゃがみアタック

【 + Bボタン】

方向ボタンを下に押しながらBボタンを押すと、しゃがんでアタックします。



## ♣Cボタン



▲ボタンを押すとジャンプします。




▲水中で、Cボタンを押すと浮き上がります。



▲魔法のじゅうたんが上昇します。



**■左右ヘジャンプ【+Cボタン】**

ほうこう ぜんしん お ほうこう なな  
方向ボタンを押しながら、Cボタンを押すと、その方向に斜めジャンプします。

**■ほふく前進【+Cボタン】**



ほうこう した お ほうこう なな  
方向ボタンの下を押しながら、Cボタンを押すと、腹ばいになって進みます。

**■肩ぐるまジャンプ【+Cボタン】**

かた ふたり とき  
肩ぐるまをしている時、上に乗っているキャラクターをジャンプさせて高いところに登ることができます。



# ◆14

## GAME START

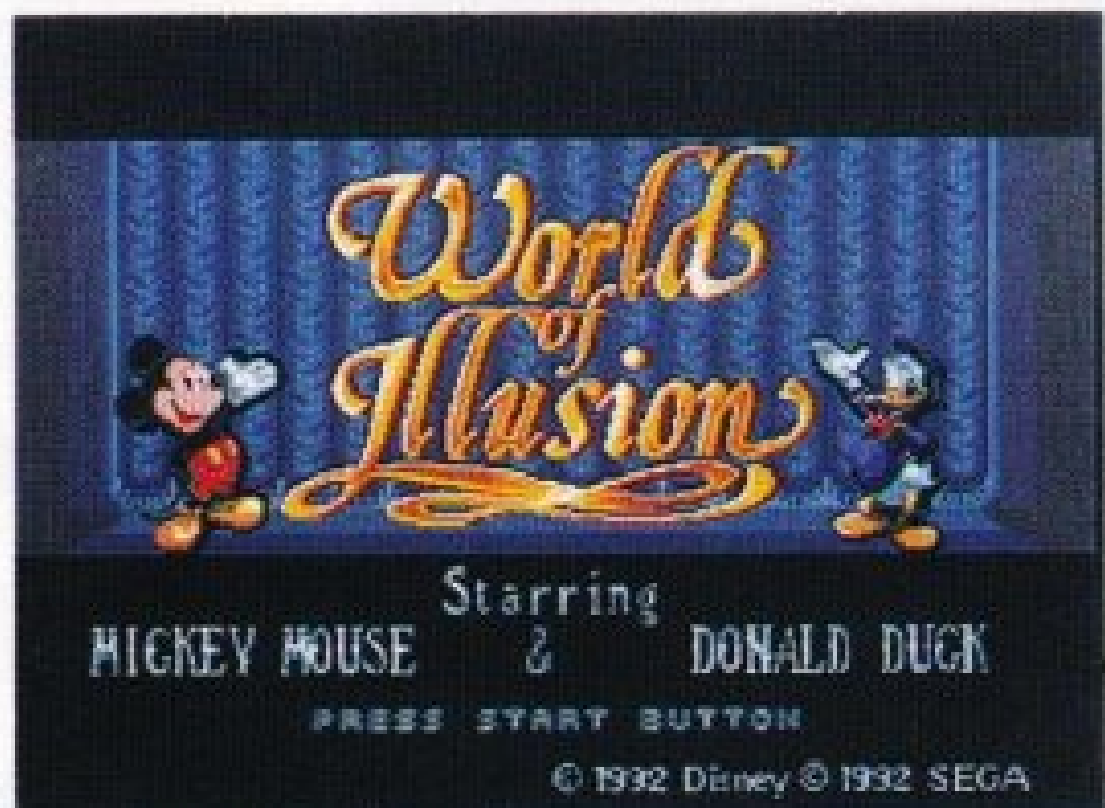
# ゲームの始め方

ゲームを始める前にオプションで設定を変える  
ことができます。

## ♠ ゲームスタート

電源を入れるとオープニングデモに続いてタイトル画面が表示されます。

タイトル画面でスタートボタンを押すと、ストーリーの紹介が始まります。  
その後、オプション画面になります。

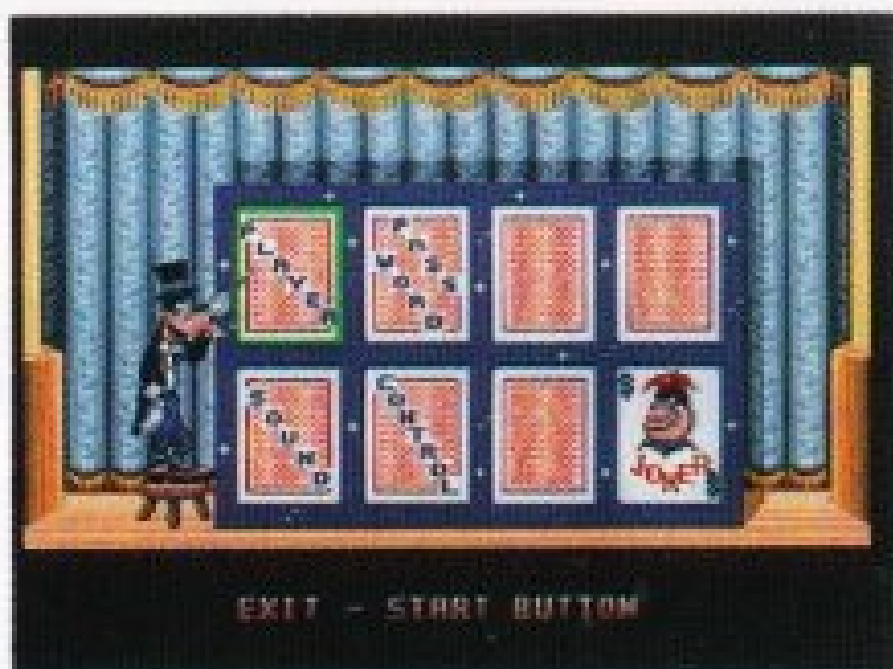




## オプション画面 が めん

パスワードの入力とゲームの  
設定を変更できます。方向ボタ  
ンでカーソルを動かし、Cボタ  
ンで決定してください。また、  
Bボタンでキャンセルをすること  
ができます。

スタートボタンを押すとゲー  
ムが始まります。



### ■PASSWORD (パスワード)

パスワードを入力できます。

### ■SOUND (サウンド)

ゲーム中の音楽や声を聞くことができます。

### ■PLAYER (プレイヤー)

1P・2Pの選択、ミッキーかドナルドどちらかのキャラクター  
を選ぶことができます。

### ■CONTROL (コントロール)

コントロールパッドのボタンの設定を変えることができます。

## PASSWORD

パスワードとなるカード

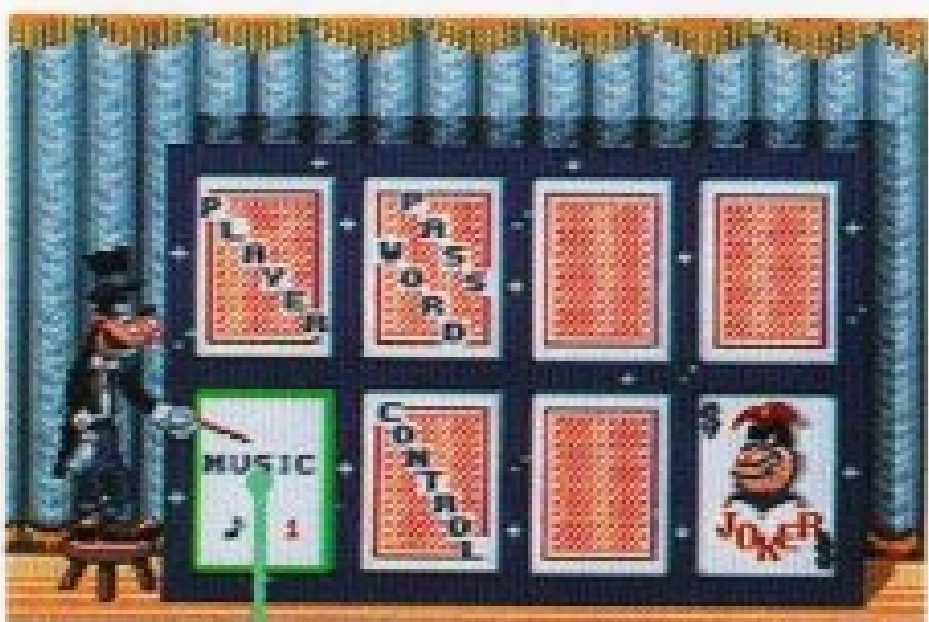


### ◆パスワードを入れる

ほうこう さゆう  
方向ボタンの左右でカードを選び、Cボタンでカードをめくります。

パスワードの入力が終わったら、スタートボタンをおしてください。パスワードを記録したラウンドの最初のステージからゲームを再開することができます。

## SOUND



サウンドカード

### ◆音楽を聞いてみる

「SOUND」を選択すると、サウンドカードが現れます。Cボタンを押すたびにカードがめくられて、ゲーム中のキャラクターの声などを聞くことができます。

Bボタンを押すと、オプション画面に戻ります。

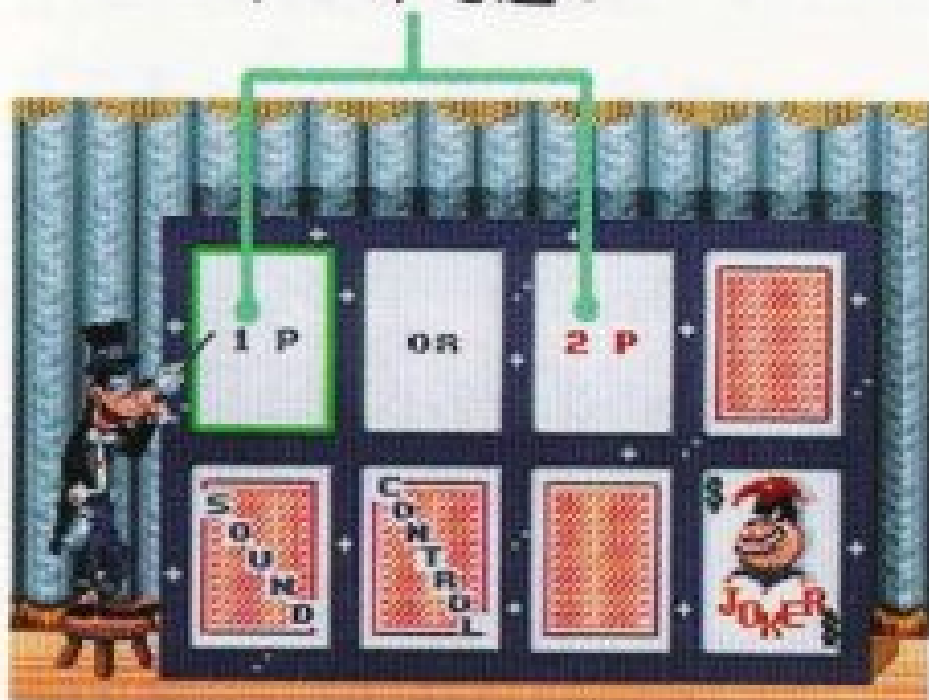
※パスワードから始める時は、先にコントロールの設定をしてください。



## PLAYER

### ◆人数やキャラクターを決める

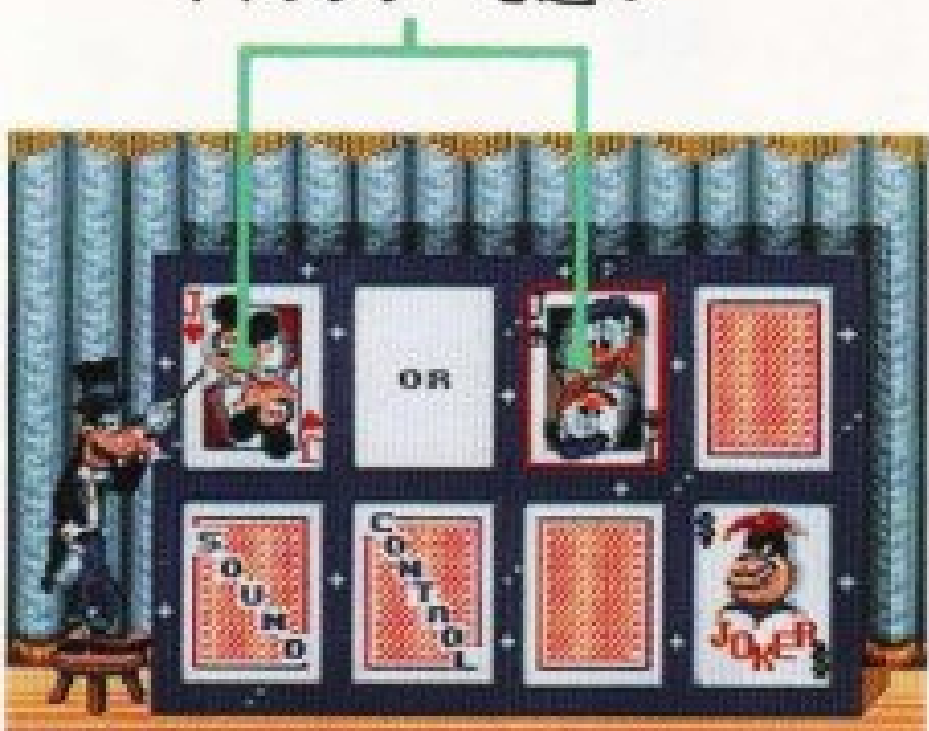
1Pか2Pを選ぶ



プレイする人数を決めます。方向ボタンの左右でカーソルを動かし、1Pか2Pかを選んで、Cボタンで決定します。

ただしコントロールパッドが2個接続されていないと2Pは選べません。

キャラクターを選ぶ



キャラクターの選択です。方向ボタンの左右でキャラクターを選び、Cボタンで決定すると、オプション画面に戻ります。

2Pの時は、プレイヤー1がキャラクターを決めることで、プレイヤー2はもう一方のキャラクターに決定されます。

## CONTROL

### ◆ 操作の設定を変える

コントロールのタイプ



ボタンの操作

コントロールパッドの各ボタンの設定を変えることができます。方向ボタンの左右でカーソルを動かすと、各ボタンの役割を変えることができます。Cボタンをお押しして決定してください。

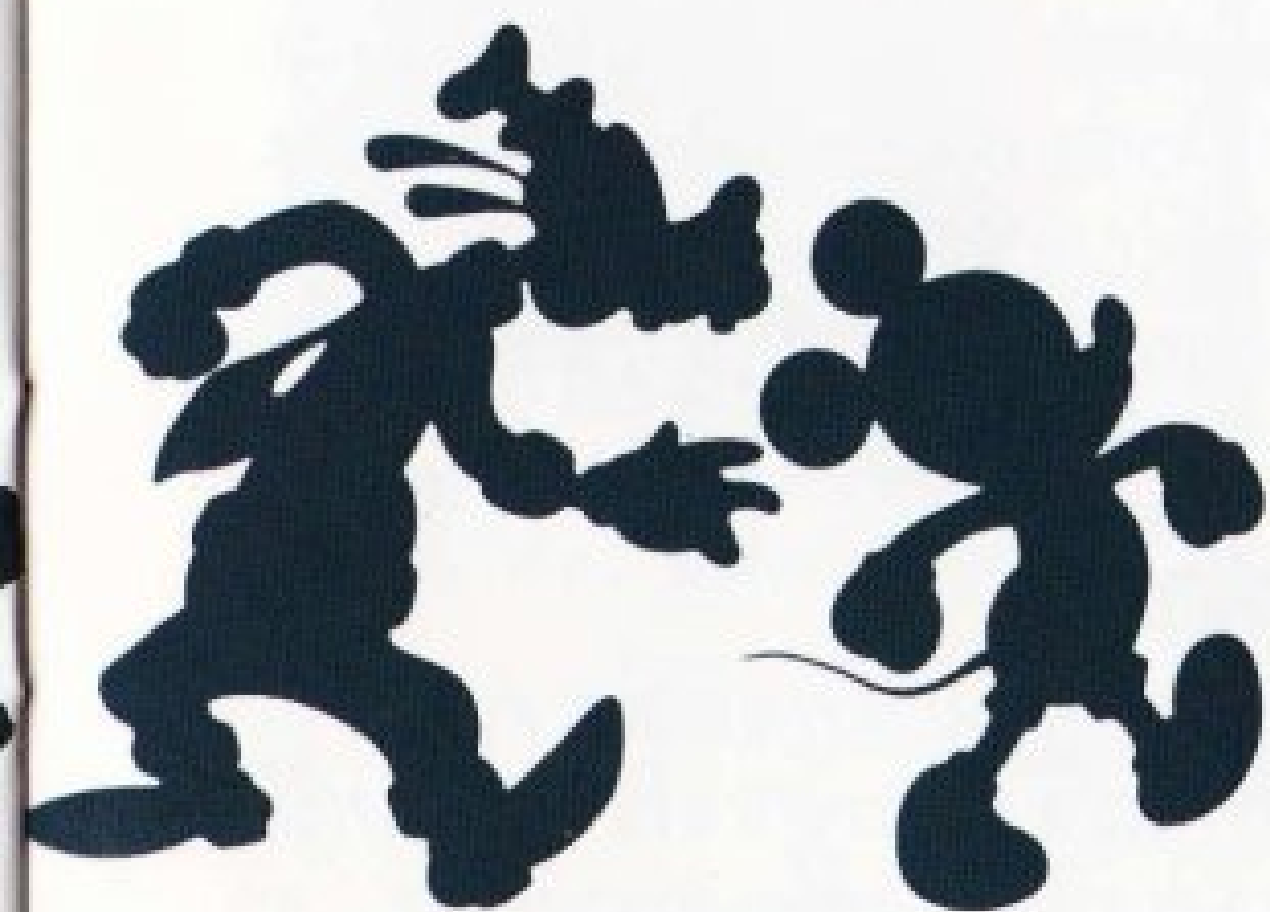
1人で遊ぶ時に、2Pのカーソルが現れた時はBボタンでキャンセルをしてください。



## ■<sup>べつ</sup>タイプ別の<sup>そう さ ほうほう</sup>操作方法

<sup>そう さ</sup>操作の<sup>せってい</sup>設定には、<sup>つぎ</sup>次の4つのタイプがあります。<sup>しょきせってい</sup>初期設定はAタイプです。

	<sup>1</sup> Aタイプ	2タイプ	3タイプ	4タイプ
Aボタン	ダッシュ	アタック	ダッシュ	ジャンプ
Bボタン	アタック	ジャンプ	ジャンプ	アタック
Cボタン	ジャンプ	ダッシュ	アタック	ダッシュ



## HOW TO PLAY

# 遊び方

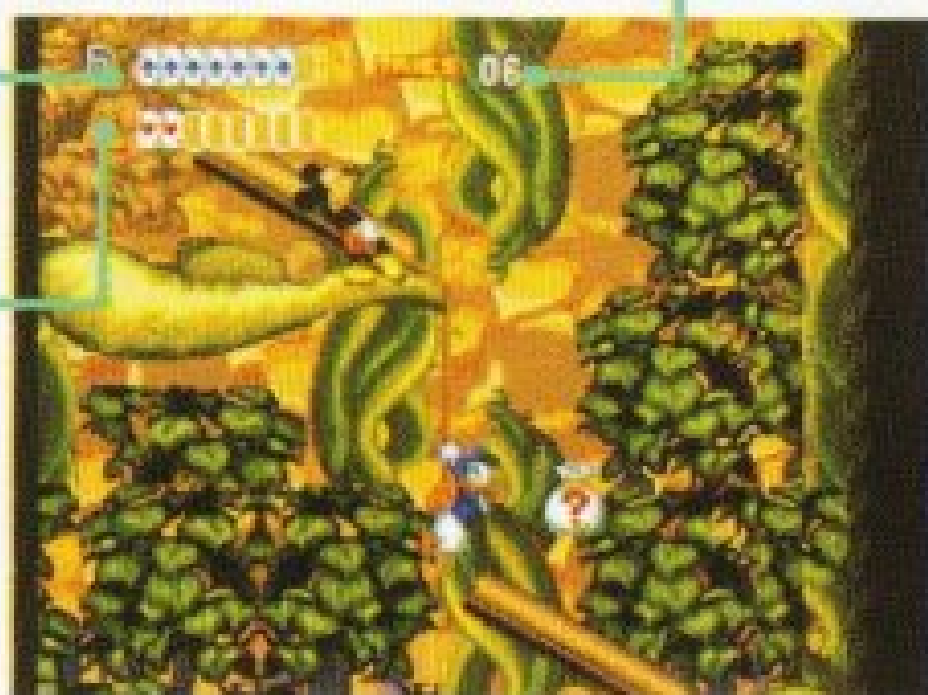
ミッキーとドナルドの行く手には、ふしぎで、  
 ゆかいな世界が待ちうけています。  
 一歩足を踏み出すたびに、楽しい驚きがいっぱいです。  
 いろいろ試しながら進んでください。

## 画面の見方

残りトライ数

ドナルドの  
ライフ

ミッキーの  
ライフ



## LIFE (ライフ)

ランプのカードでミッキーやドナルドの体力が表示されています。相手に触れたり、相手にアタックされるとカードが裏返しになります。

そして、すべてのカードが裏返しになると、1ダウンとなり残りトライ数が1つ減ってしまいます。

## TRIES (トライ)

ダウンしても再びゲームに戻る回数です。1Pの時は3回、2Pの時は2人合わせて6回でゲームが始まります。残りトライ数が1の時にダウンすると、ゲームオーバーとなります。

# ♣ ラウンドの紹介 しょうかい

ラウンドは全部で5つあり、各ラウンドにはいくつかのステージがあります。しかも、ミッキーでプレイした時、ドナルドでプレイした時、2Pでプレイした時、それぞれ違った冒険が楽しめます。

特に2Pの時は、仲良く協力して進みましょう。

## ■ドナルドだけ 行けるステージ



## ■ミッキーだけ 行けるステージ



## ■2人いっしょなら 行けるステージ



## ラウンド ROUND 1



まぶしい光の中に広がる、ふしぎな森。そこには巨大なキノコや草花が。さあ、冒険の始まりです。

## ラウンド ROUND 2



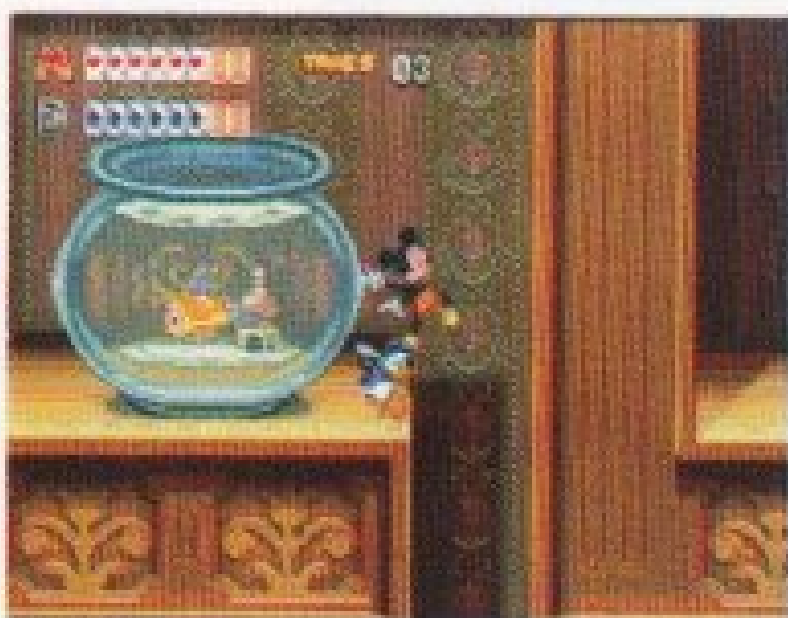
ほら<sup>あな</sup>穴をぬけると、目のくらむよ<sup>め</sup>うな<sup>たか</sup>高い崖。空<sup>がけ</sup>飛ぶ<sup>そら</sup>じゅうたんに乗<sup>と</sup>って、大空<sup>おおぞら</sup>へ！

## ラウンド ROUND 3



透<sup>す</sup>きとおった<sup>うみ</sup>海の中。色とりどりの貝<sup>なまこ</sup>や珊瑚<sup>さんご</sup>に<sup>かこ</sup>囲まれ、泳<sup>およ</sup>ぎ着<sup>つ</sup>いた先<sup>さき</sup>には……！

## ラウンド ROUND 4



さまざま<sup>こもの</sup>な小物<sup>なま</sup>が置<sup>お</sup>かれた<sup>たな</sup>棚の上。そこでは違<sup>ちが</sup>う<sup>せ</sup>世界<sup>かい</sup>が見<sup>み</sup>られるかもしれない……！

## ラウンド ROUND 5



クローバー<sup>くろーばー</sup>の木<sup>き</sup>、サイコロ<sup>さいころ</sup>の花<sup>はな</sup>、その向<sup>む</sup>こうにはお城<sup>しろ</sup>が……。冒険<sup>ぼうけん</sup>はクライマックス<sup>むか</sup>を迎<sup>むか</sup>えます。

## ボスをやっつけると 特殊マジックが覚え られるよ!



各ラウンドの最後にはボスが登場。ボスをやっつけてラウンドをクリアするたびに、ミッキーとドナルドは新しいマジック（特殊マジック）を覚えていきます。

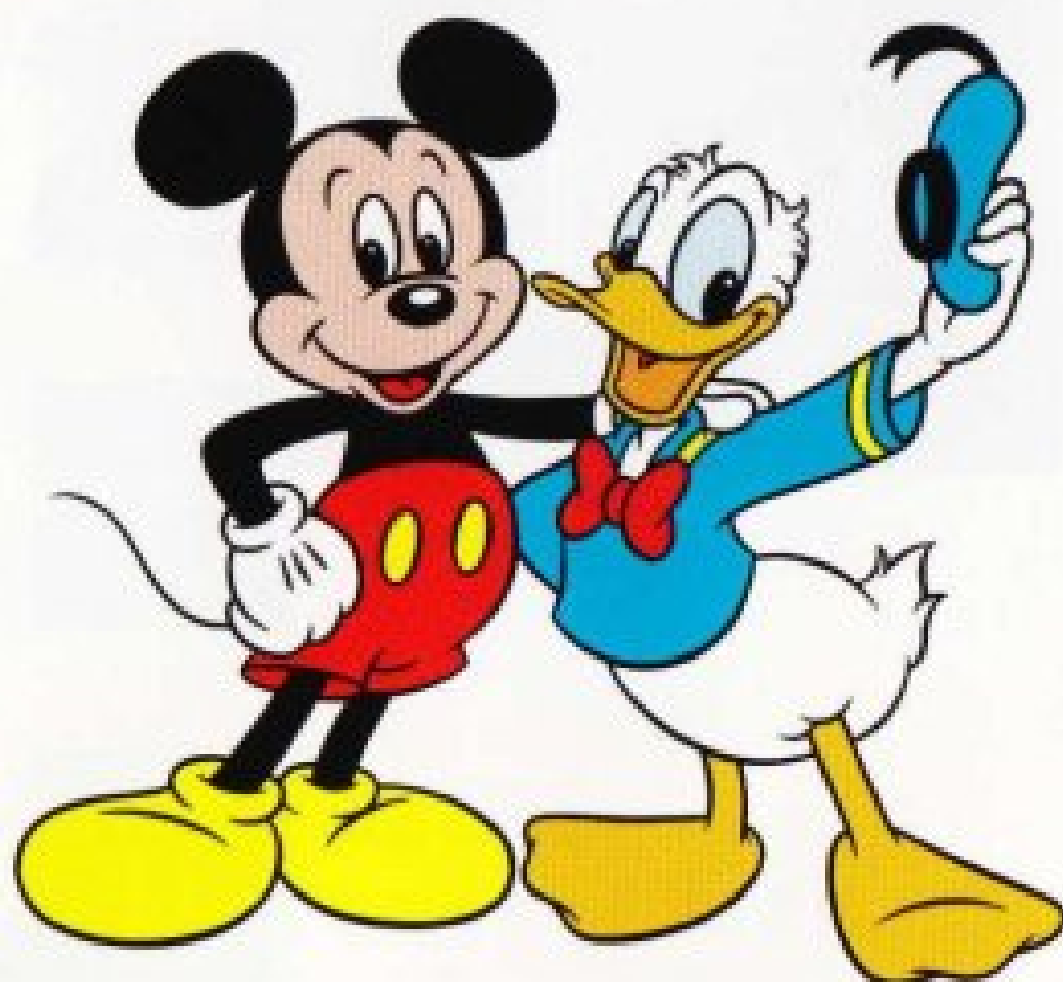
特殊マジックは、ミッキーやドナルドが「アラカザム」と唱えたときにA、B、Cどれかのボタンをお押しすると、使うことができます。

## トロッコの乗り方

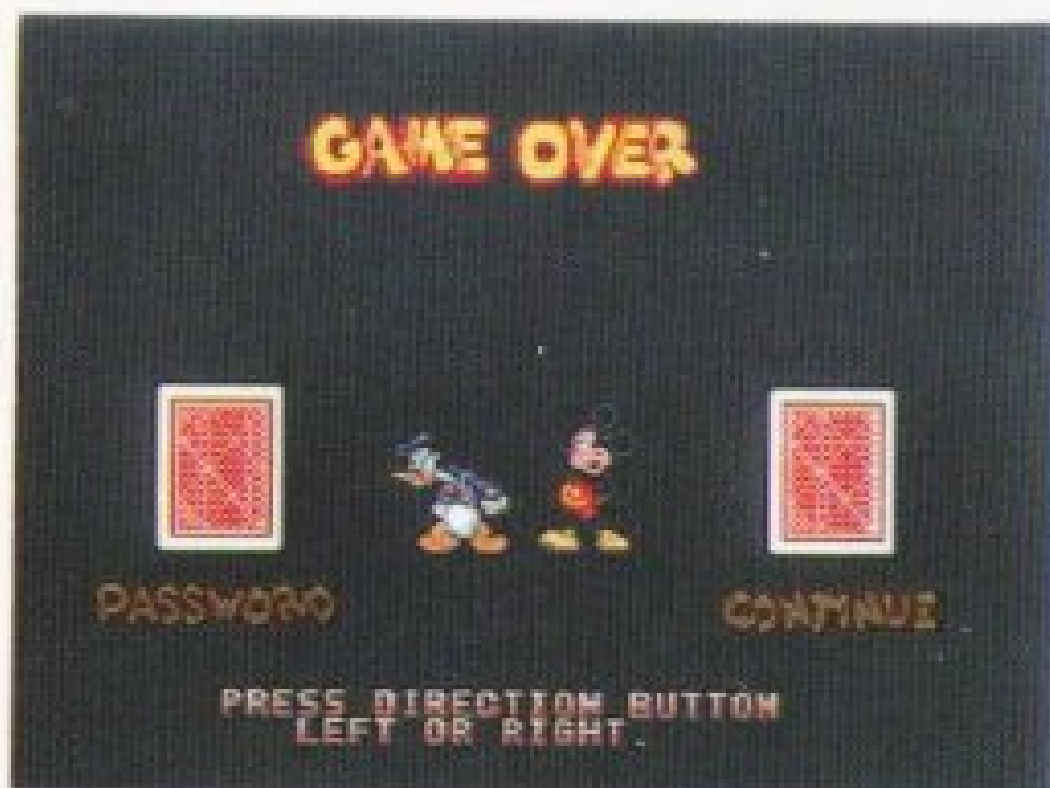


あるステージでは、トロッコが出てきます。

ミッキーとドナルドがトロッコの上に乗って、シーソーのように交互に方向ボタンを下押しすると、トロッコを前に進ませることができます。



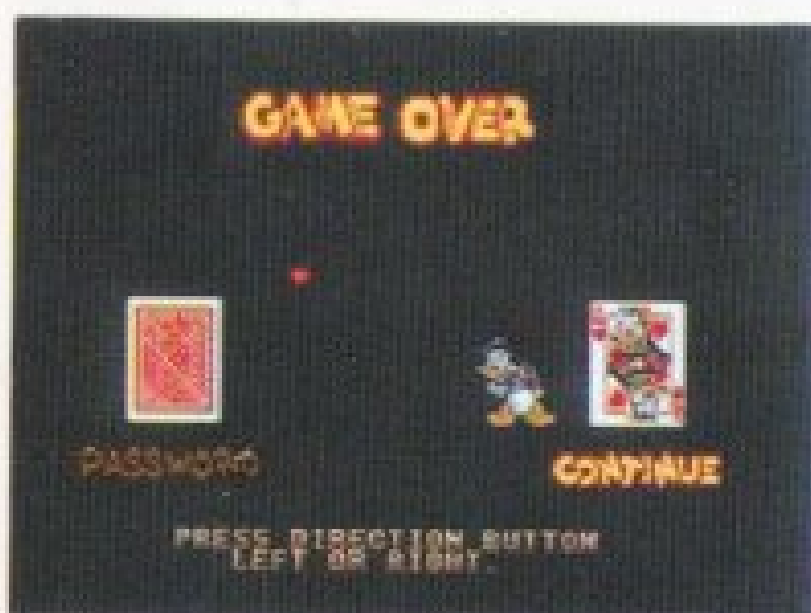
## ◆ ゲームオーバー



ゲームオーバーになると「CONTINUE」か「PASSWORD」を選えらぶことができます。

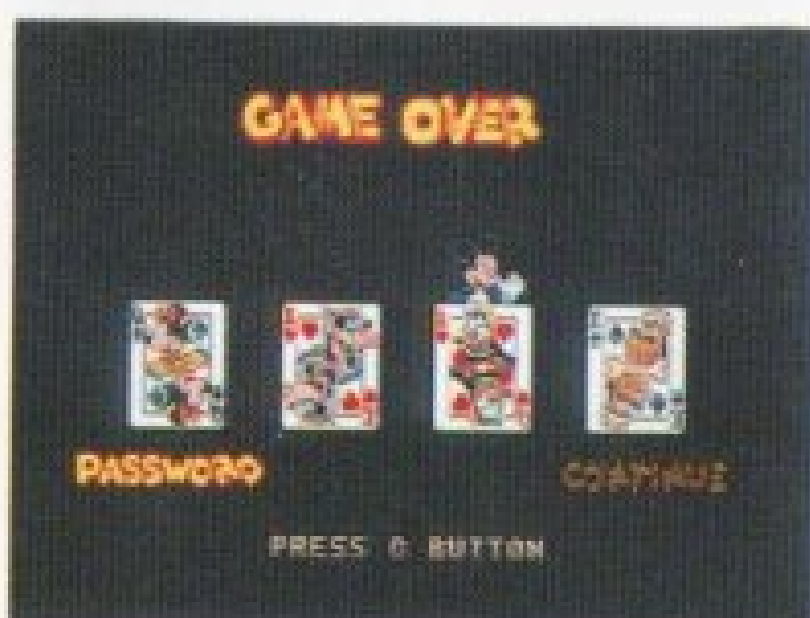
方向ボタほうこうンでキャラクターを動かうごかし、カードに近づちかけて決けつてい定します。

2Pの時は、プレイヤーとき1がこの操作そうさをおこなってください。



### CONTINUE (コンティニュー)

ゲームオーバーになったラウンドの最初さいしょからゲームを再開さいかいすることができます。



### PASSWORD (パスワード)

左ひだりの4枚まいのカードがパスワードになっています。



## ◆ アイテム



アイテムにはいろいろな種類があります。袋の中に入っているアイテムは、袋の上を通ることで取ることができます。

### ◆ キャンディー



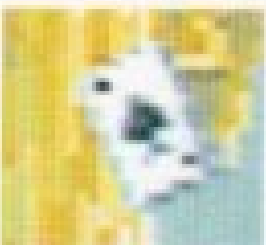
体力が、カード1枚分だけ回復します。

### ◆ ケーキ



体力が、すべて回復します。

### ◆ トランプ



52枚集めるとトライ数が1つ増えます。

### ◆ シルクハット



残りトライ数が1つ増えます。

### ◆ 青いトランプ



一定時間、無敵状態になり相手に体当りできます。

### ◆ ロケット花火



画面の相手をすべてやつけることができます。

# 使用上のご注意

カートリッジは精密機器ですので、とくに次のことに注意してください。

## ●電源OFFをまず確認 /

カートリッジを抜き差しするときは必ず、本体の電源スイッチをOFFにしておいてください。電源スイッチをONにしたまま無理に、カートリッジを抜き差しすると、故障の原因になります。



## ●端子部には触れないで

カートリッジの端子部に触れたり、水で濡らしたりすると、故障の原因になりますので注意してください。



## ●薬品を使って拭かないで

カートリッジの汚れを拭くときに、シンナーやベンジンなどの薬品を使わないでください。



## ●カートリッジはデリケート

カートリッジに強いショックを与えないでください。ぶつけたり踏んだりするのは禁物です。また、分解は絶対にしないでください。



## ●保管場所に注意して

カートリッジを保管するときは、極端に暑いところや寒いところを避けてください。直射日光の当たるところやストーブの近く、湿気の多いところなども禁物です。



## ●ゲームで遊ぶときは

長い時間ゲームをしていると目が疲れます。ゲームで遊ぶときは健康のため、1時間ごとに10～20分の休憩をとってください。また、テレビ画面からなるべく離れてゲームをしてください。



メガドライブをプロジェクションテレビ（スクリーン投影方式のテレビ）に接続すると、残像光量による画面焼けが生じる可能性があるため、接続しないでください。

セガジョイジョイ  
テレフォン



セガからのホット  
ライン。新作ゲームソフト  
や楽しい情報を、どんどん  
お知らせしています。

さっぽろ 札幌	011-832-2733
とうきょう 東京	03-3236-2999
おおさか 大阪	06-333-8181
ふくおか 福岡	092-521-8181

☆電話番号をよく確かめて、正しくかけてください。

- 株式会社 セガ・エンタープライゼス  
本社 〒144 東京都大田区羽田1-2-12  
お客様サービスセンター  
☎03(3742)7068 (直通)
- 札幌支店 〒062 北海道札幌市豊平区豊平五条3-2-34  
☎011(841)0248
- 関西支店 〒561 大阪府豊中市豊南町東2-5-3  
☎06(334)5331
- 博多支店 〒810 福岡県福岡市中央区白金2-5-15  
☎092(522)4715

修理について 修理を依頼されるときは、下記または札幌、関西、博多の各支店までお申しつけください。

株式会社セガ・エンタープライゼス  
佐倉事業所 HE補修管理課  
〒285 千葉県佐倉市大作1-3-4  
☎043(498)2610 (直通)

禁無断転載

FOR SALE AND USE ONLY IN JAPAN

Patents: U.S. Nos. 4,442,486/4,454,594/4,462,076; Europe No. 80244;  
Canada No. 1,183,276; Hong Kong No. 88-4302; Singapore  
No. 88-155; Japan No. 82-205605 (Pending)



本商品はウォルト・ディズニー・エンタプライズ株式会社との契約により、ディズニーの著作権を使用して株式会社セガ・エンタープライゼスが製造したものです。

G-4080

672-1029

株式会社 **セガ**・エンタープライゼス