

シャイニング・フォース

がいでん
外伝

えんせい じゃしん くに
～遠征・邪神の国へ～

取扱説明書

GAME GEAR

SHINING FORCE
外伝




このたびはゲームギアカートリッジ『シャイニング・フォース^{がいでん}外伝』
 をお買い上げいただき、誠に^{まこと}ありがとうございました。ゲームを^{はじ}始め
 る^{まえ}前にこの取扱説明書^{とりあつかいせつめいしょ}をお読み^よいただきますと、より^{たの}楽しく^{あそ}遊ぶこと
 ができます。

CONTENTS

ストーリー.....	3	武器 ^{ぶき} ・アイテム.....	21
操作方法 ^{そうさほうほう} ・ゲームの ^{なが} 流れ.....	4	ステータス ^{がめん} 画面 ^{みかた} の見方.....	24
ゲームの ^{はじ} 始め方 ^{かた}	6	転職 ^{てんしよく} について.....	26
キャンプ ^じ 時のコマンド.....	8	シャイニング・フォース ^{がいでん} 外伝	
戦闘 ^{せんとうじ} 時のコマンド.....	14	キャラクター.....	27
魔法 ^{まほう}	18	軍師 ^{ぐんし} から一言 ^{ひとこと}	33

ストーリー



シャイニング・フォースが^{あく}悪の^{けしん}化身^だタータドラゴンを^{ふういん}封印してから^{ねん}20年。ガ
 ーディアナ^{おうこく}王国はアンリ^{じょおう}女王のもとで^{へいわ}平和に^{とうち}統治されていた。だが、
 その^{へいわ}平和も^まつかの間。ルーン^{たいりく}大陸の^{なんぽう}南方に^{いち}位置する^{ぐんじこっか}軍事国家、サイプ
 レス^{こく}国の^{ししゃ}使者の^{らいほう}来訪により^{へいおん}平穏な^{ひび}日々も^{くず}崩れ去ることになってしま
 う。^{ゆうこう}友好を^{むす}結ぶためと^{いつわ}偽り^{おとず}訪れた^{だいしんかん}大神官^うウォルドルは、サイプレス^{おう}王から
 の^{おくりもの}贈物として^{こぼこ}小箱をアンリ^{じょおう}女王に^{てわた}手渡した。しかしこの^{こぼこ}小箱こそが、
 サイプレスの^{わな}罠^だだったのだ。そうとも^し知らず^{こぼこ}小箱を^あ開けてしまったア
 ンリ^{じょおう}女王は^{まほう}魔法で^{えいえん}永遠の^{ねむ}眠りに^{ついて}してしまう。
 サイプレスの^{わな}罠にかかった^{こく}ガーディアナ国は、^{じょおう}女王を^{ふたた}再び^{めざ}目覚めさせ
 るために、^{たたか}戦いを^{けつ}決意！
 未知の^{みち}島国^{しまくに}へと^{ぐんぜい}ガーディアナの^{たび}軍勢は^だ旅立っていくのだった……

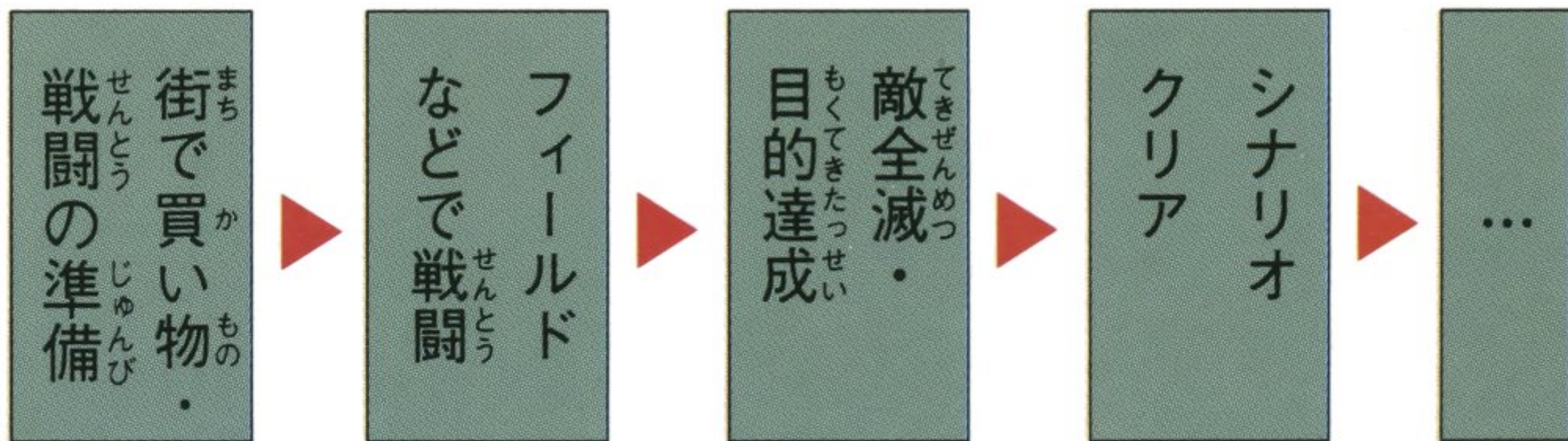
操作方法



- スタートボタン…ゲームのスタート／^{せんとうじ}戦闘時に^お押すとウインドウが^き消える
- ^{ほうこう}方向ボタン…キャラクターの^{いどう}移動／コマンドを^{せんたく}選択する
- 1ボタン……^{えら}選んだコマンドをキャンセルする
- 2ボタン……コマンドの^{けってい}決定／コマンドを^{ひょうじ}表示する

ゲームの^{なが}流れ

このゲームでは^{した}下のとおり、シナリオの
 クリアを^つ積み^{かさ}重ねることで^{すす}進んでいきます。
^{かずかず}数々のイベントや^{なぞ}謎を^{かいけつ}解決し、サイプレス
^{ぐん}軍と^{たたか}戦っていくのです。



ゲームの始め方

● 始めて冒険に旅立つとき

タイトル画面のときにスタートボタンを押すと、選択画面に変わります。バックアップデータがない場合は"はじめから"を選択してください。



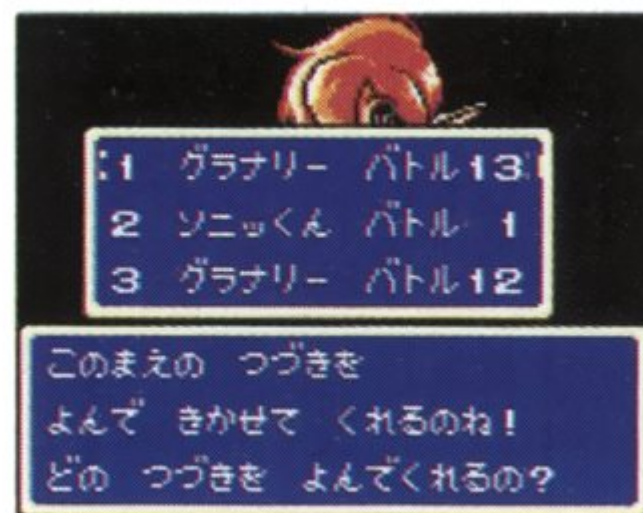
● 名前入力のかた

方向ボタンでカーソルを動かして、2ボタンを押して名前を入力をしてください。名前の入力終了したら、"おわる"を選び2ボタンを押してください。



● 冒険を続きから始める

タイトル画面でスタートボタンを押すと選択画面になります。方向ボタンを押して"つづける"を選び、2ボタンを押してください。



● 記録をうつす・けす

選択画面で"うつす"を選び、2ボタンを押します。写したい記録を方向ボタンで選択して、2ボタンを押します。記録が3つあるときは写すことはできません。選択画面で"けす"を選び、記録を消してください。



キャンプ時のコマンド



冒険中には多くの町があり、買い物やデータの記録ができます。街へ入ると左の画面になります。

街には、お店や本陣があります。方向ボタンで行きたい場所にカーソルを合わせ2ボタンを押してください。

■ ^{みせ}お店 ～よろずや～

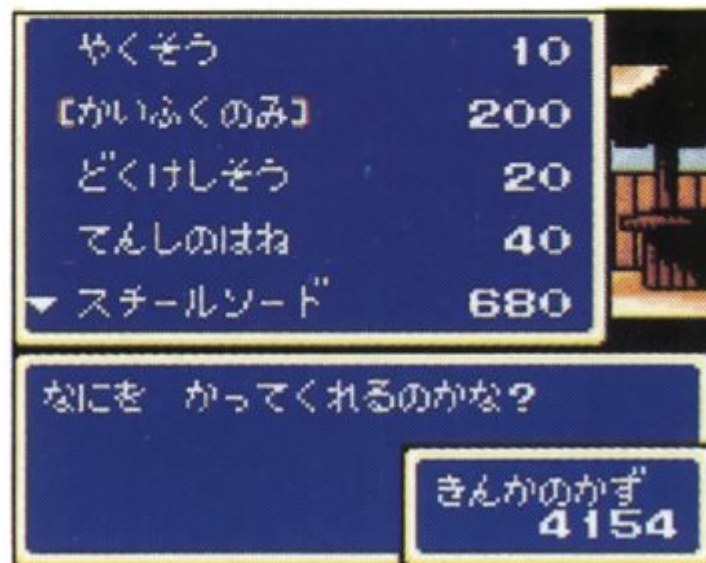
^{みせ}お店は、^{ぶき}武器や^{かいふく}回復アイテムなどを取り扱っているよろずやです。^{みせ}お店に入ったら何をするか^{せんたく}選択し、2ボタンを押します。

● **う** る………… アイテムを売ることができます。誰の何を売るか、選んでください。

● **か** う………… 買い物をするときは、まず^{しょうひん}商品を選びます。次に誰に品物を渡すか選んでください。

● **ほりだしもの**… ^{ほりだしもの}掘り出し物が入荷しているときは買うことができます。

● **しゅうり** …… ^{こわ}壊れかけた持ち物を^{しゅうり}修理してもらうことができます。



■ 本陣

本陣とは主人公とその仲間たちが、戦闘の
前に戦いの準備をするところです。戦いの準備
をしたときは、軍師口ウに話しかけてく
ださい。話しかけると4種類のコマンドが使
用できるようになります。



● いれかえ

戦闘に参加するメンバーを選ぶことができます。参加できるメンバ
ーは主人公を含め12人です。仲間が12人以上に増えたときは、まず誰
がメンバーに加わるかを選び、次に誰を外すかを選択してください。

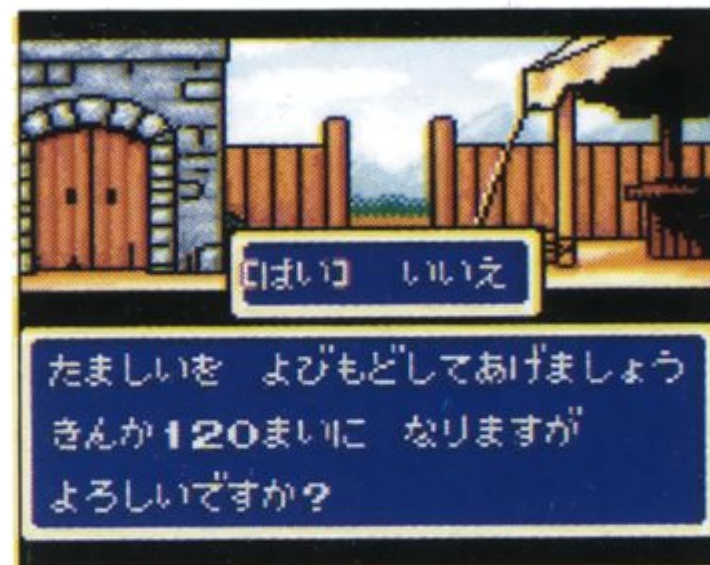
● たすけて

たすけてのコマンドを**えら**ぶと、**つぎ**のことができるようになります。
いきかえし……**せんとう**の**すえ**の**いのち**を**お**とした**もの**をこのコマンドで、**いきかえ**
 らせることができます。

ちりょう……**せんとう**で**う**けた**どく**や**のろ**いを**ちりょう**することができます。

てんしょく……**しゅじんこう**や**なかま**たちの**レベル**が**10**以上にあがると**じょうきゅうしょく**
てんしょくに**てんしょく**することができますよ
 うになります。

ステータス……メンバーの**ステータス**を**み**
 ることができます。**み**たい
なかまにカーソルを**あ**わせ、
 2ボタンを**お**してください。



●もちもの

つかう……^{げんざい も}現在持っている^{もの}物を使^{つか}います。
^{だれ も}誰の持ち物^{もの}を誰^{だれ}に使^{つか}うか^{えら}選ん
でください。

わたす……^{も もの なかま}持ち物を仲間の^{だれ}誰かに^{わた}渡すと
きに^{つか}使うコマンドです。

そうび……^{ぶき ゆびわ}武器や指輪^{そうび}を装備するコマン
ドです。^{だれ}誰が^{そうび}装備するの^{えら}かを選び、^{つぎ}次に^{なに}何を^{そうび}装備する^{えら}かを
^{ほうこう}方向ボタンで^{えら}選んでください。

すてる……^{げんざい も}現在持っている^{もの}持ち物を^す捨てる^{つか}ときに^{だれ}誰の^{もの}物を
^す捨てる^{えら}かを選^{えら}んでから、^す捨^{えら}てたい^{もの}物を選^{えら}んでください。
^も持ち物は、ひとり4個^もしか持^こつ^もことができません。



●きろく

ゲームデータを記録するとき
 にか^{つか}使うコマンドです。冒険^{ぼうけん}
 を途中^{とちゅう}でやめたいときや、急^{きゅう}
 な用事^{ようじ}ができたときには、こ
 のコマンドを使^{つか}ってください。

■^で出^{ぐち}口

街^{まち}から出^でるときに使^{つか}います。
 キャンプモードで出口^{でぐち}を選^{せん}択^{たく}す
 ると、次^{つぎ}の戦^{せん}場^{じょう}に進^{すす}むことが
 できます。



◀ 軍師^{ぐんし}ロウ

せんとうじ 戦闘時のコマンド

せんとうじ つか しゅるい なかま
戦闘時に使えるコマンドは5種類です。仲間
の順番が回ってきたらほうこう こうどう せんたく
の順番が回ってきたら方向ボタンで行動を選択
し、2ボタンをおしててください。



たたかう

そうび ぶき てき こうげき えら
装備している武器で、敵を攻撃します。このコマンドを選んでから
こうげきはんい ない てき ほうこう せんたく
攻撃範囲内の敵を方向ボタンで選択し、2ボタンをおしててください。

まほう

まほう しよう
魔法を使用するときのコマンドです。このコマ
ンドをせんたく しよう まほう えら
を選択し使用する魔法を選んでください。
レベルは、ほうこう さゆう えら
レベルは、方向ボタンの左右で選べます。



■もちもの

せんとうちゅう
戦闘中にこのコマンドを選択すると、つぎの4種類のコマンドが使用できるようになります。

- つかう：げんざいも現在持っている持ち物を使います。このコマンドを選んではからつかいたいものを選んでください。
- わたす：げんざいも現在持っている物をなかにまにわたすときにつかいます。わたす物を選択してから、だれにわたすかを選んでください。
- そうび：ぶきやゆびわをそうびを装備するときに使うコマンドです。
- すてる：もちものをすてるコマンドです。すてる物を選んでください。

■たいき

キャラクターをそのばにたいきさせます。いどうさせたあとや、いどうさせずにそのばにいるときにつかいます。



■ しらべる

戦闘中にキャラクターが宝箱に接触したとき
だけ使用できるコマンドです。接触したら2
ボタンを押してください。



■ 作戦モード

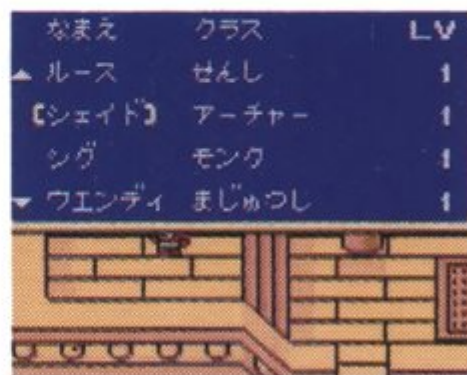
ユニットの移動中に1ボタンを押すと作戦モードに入ります。カー
ソルを動かしてマップを見たり、キャラに合わせて1ボタンを押せば
パラメータの確認もできます。

■ 便利なサブコマンド

作戦モードに切りかえ、次にカーソルをユニットのいない場所に移
動させて2ボタンを押すと、4種類のサブコマンドが使用できます。

●ステータス

せんとう さんか
戦闘に参加し
ているメンバー
を見ることが
できます。



●ゲームスピード

ゲームの進行
スピードを4段
かい か
階に変えること
ができます。



●せんとう せんとうじ 戦闘メッセージオフ

せんとうじ
戦闘時のメッ
セージをON・
OFFで消すこ
とができます。



●ちゅう だん 中断

せんとう とちゅう
戦闘の途中で
ぼうけん きろく
冒険を記録し、
ゲームをやめる
ことができます。



魔法

魔法は大きく分けて回復・攻撃・間接の3種類があります。高レベルの魔法になるほど、効果は強力になります。

■ 回復魔法

ヒール レベル1~4

オーラ レベル1~4

アンチドウテ レベル1~2

戦闘で傷ついた味方ひとりの身をい

やす魔法です。妖精たちの力をほんの少し分けてもらい治療に使います。

一定範囲内の複数の味方を治療する魔法です。

敵の攻撃によって受けた毒を浄化する魔法です。



こうげきまほう
■ 攻撃魔法

ブレイズ レベル1~4

てき ずじょう ほのお あめ ふ
敵の頭上から炎の雨を降らせます。

フリーズ レベル1~4

こおり たつまき おこして てき こお
氷の竜巻を起こして敵を凍りつかせます。

スパーク レベル1~4

てき いかづち おとす きょうりょく まほう
敵に雷を落とす強力な魔法です。

ヘルブラスト レベル1~4

くう きちゅう しんくう ま おこして てき きり きざ
空気中に真空を巻き起こして、敵を切り刻んでしまいます。

ソウルスチル レベル1~2

しにがみ しょうかん あいて たましい つ 連れ去る おそ
死神を召還して相手の魂を連れ去る恐ろしい魔法です。

かんせつ まほう
■ 間接魔法

アンチスペル

あいてのまほうのこうかをふうじてしまうまほうです。

イリュート

てきのしゅういこに濃い霧をは張って視界をうばいます。

アタック

しゅんかんてきにきたいきょうかまほうです。

クイック レベル1~2

みかたからだのたいしゃたかうごきをすばやくさせます。

スロウ レベル1~2

クイックとは逆の原理で敵の敏捷さをうばうまほう。

スリープ

てきのねむりをさそまほうです。ねむられたものは、すべてのこうどうができなくなってしまう。

リターン

まちいっしゅんにしてもどることができるまほうです。
しゅじんこうつかうことができません。

武器・アイテム

登場するキャラクターは、それぞれ装備することができる武器が決まっています。ソード系は主人公と鳥人。ランス、スピアなどの槍系は騎士。アックス系は戦士。杖やロッド系は僧侶と魔術士。そして、弓系はアーチャーとレンジャーです。ほとんどの武器は、キャンプにあるお店で買うことができます。中には、魔法効果の秘められた強力な武器もありますので、ぜひ探してみてください。



←ショート ソード

小さいながら、鋭い切れ味。

木の矢→

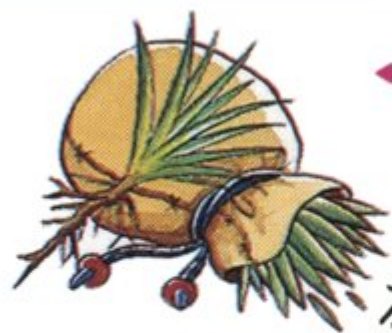
離れた所からの攻撃が可能です。



どくけしそう	20
てんしのはね	40
【ショートソード】	100
スピア	120
ショートアックス	120

なにを かってくれるのかな？

きんかのかず
8532



←薬草やくそう

HPを回復かいふくさせることができます。



←回復かいふくの実み

薬草やくそうよりも、多くおおのHPを回復かいふくすることができます。



←天使てんしの羽はね

一瞬いっしゆんにして戦闘せんとうから退却たいきやくする便利べんりアイテムです。

↓毒消どくけし草そう



体内たいないの毒どくを浄化じょうかしてくれます。

●お店みせでは買かえない物ものも…



装備そうびするだけで、パラメータの数値すうちがアップする各種かくしゆリング類。使うと効果こうかがあらわれる力ちからのワイン、疾風はやてのチキンといった特殊とくしゆアイテムなど、お店みせでは買かえない多おおくのアイテムが、この世界せかいのどこかかくに隠されています。

■ アイテムを使用する場合

● 味方に

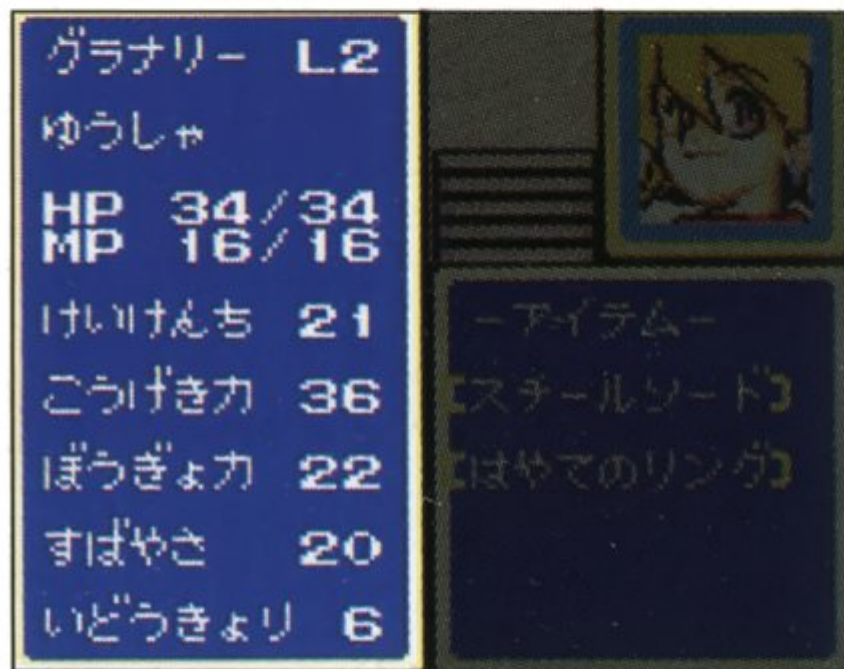
薬草や毒消し草を味方に使うときは、回復させたい味方の横に並び、カーソルを合わせて使用してください。

● 敵に

アイテムによっては攻撃に使用できるものもあります。照準内に敵を入れて、そのアイテムを使います。



がめん みかた ステータス画面の見方



● もの まほうらん 持ち物・魔法覧

ほうこう ボタンをじょうげ 上下に押しおすことで、おぼえて
いる魔法もみることが出来ます。

L …… キャラクターのレベルです。

HP …… ヒットポイントのげんざいち 現在値 / さいだいち 最大値

MP …… 魔法を使うとしょうひ 消費。げんざいち 現在値 / さいだいち 最大値

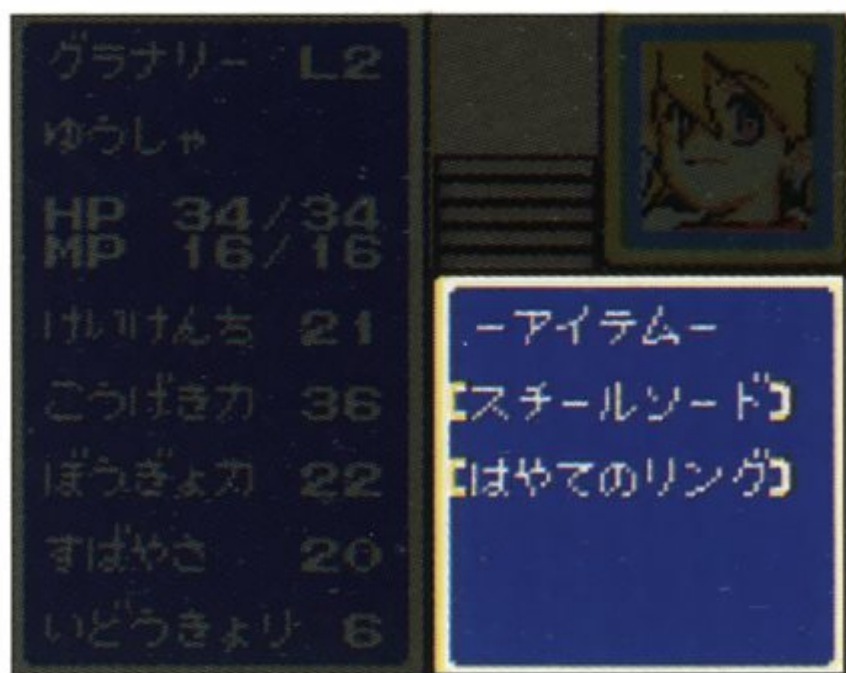
EX …… けいけんち 経験値。100になるとレベルアップ。

こうげき力 …… 値が^{あたい たか}高いほど、^{てき おお}敵に大きなダメージを^{あた}与えます。

ぼうぎょ力 …… 値が^{あたい たか}高いほど、^{てき}敵から^う受けるダメージが^{すく}少なくなります。

すばやさ …… この^{すうち たか}数値が高いと、^{こうげき じゅんばん}攻撃の順番が早く^{はや まわ}回ってきます。

いどうきょり …… 1回の^{かい いどう}移動で^{うご}動ける^{きょり}距離です。



●アイテム^{らん}覧

持^もてるアイテムはひとりにつき4つまでです。カッコでくくられているアイテムは、^{げんざい}現在キャラクターが^{そうび}装備している^{もの}物です。

ステータス^{がめん}画面は、^{ほんじん}本陣にいるときや^{せんとうじ}戦闘時のサブコマンドで^み見ることができます。^{なかま}仲間が^ふ増えて^{せんとう}戦闘に^{さんか}参加するメンバーをいれかえたいときには、ステータス^{がめん}画面を^{さんこう}参考にするとよいでしょう。

てんしょく
転職について

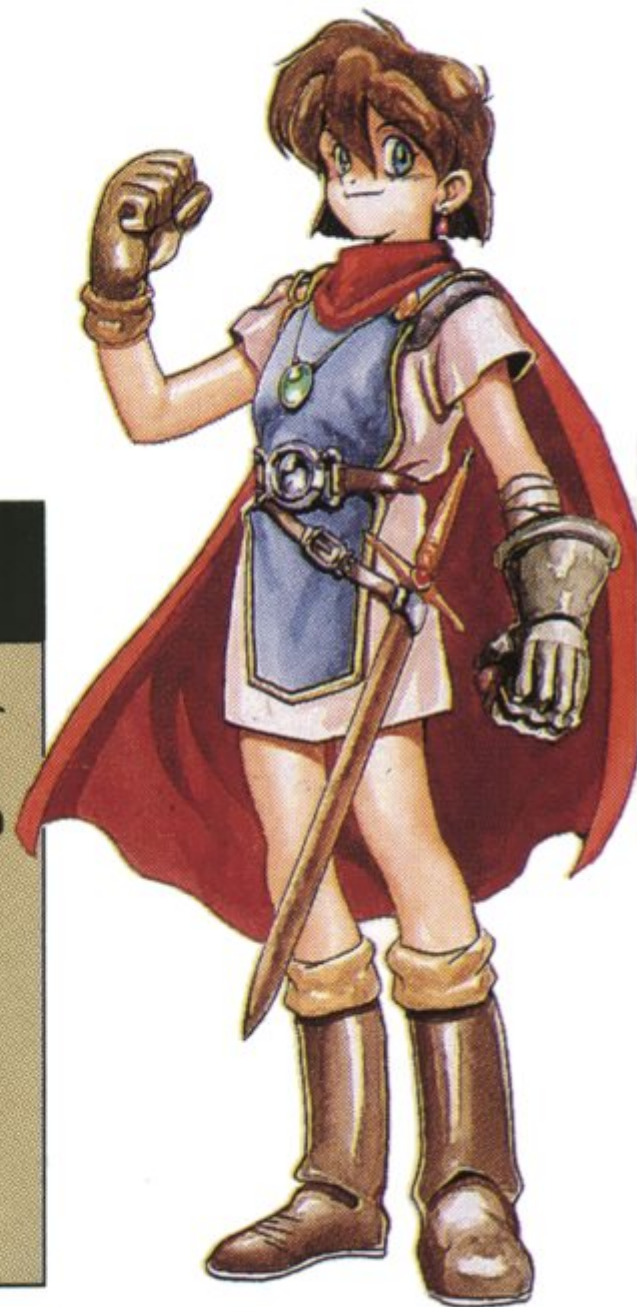
てんしょく
転職はキャラクターのレベルが
10以上になったとき、ほんじん
ことができます。てんしょく
転職すると、そ
れまでそうび
装備できなかつたきょうりょく
強力な武器がそうび
装備できるようになります。

へと
と
転職
します
→
戦士は
ウォリアー

ルース	L11	
せんし		
HP	23/23	-アイテム- どくけしそう 【バトルアックス】 デーモンロッド
MP	0/0	
けいけんち	44	
こうげきカ	42	
ぼうぎょカ	20	
すばやさ	11	
いどうきょり	5	

てんしょくまえ 転職前	てんしょくご 転職後
けんし 剣士	ゆうしゃ 勇者
せんし 戦士	ウォリアー
きし 騎士	パラディン
アーチャー	スナイパー
モンク	マスターモンク
まじゅつし 魔術士	ウィザード
そうりよ 僧侶	しさい 司祭
ちやうじん 鳥人	バードラー
じゅうじん 獣人	ベルセルク
レンジャー	ボウナイト
まほうせいぶつ 魔法生物	まほうせいぶつ 魔法生物

シャイニング・フォース外伝 キャラクター



シャイニング・フォース 光の軍勢の末えいたち

ここで紹介しているキャラクターは、あなたと共に戦う仲間たちです。仲間を増やし、サイプレス軍に対抗できる精鋭を育ててください。

主人公

あなたの分身として行動するシャイニング・フォースのリーダーです。

- 種族：人間
- 職業：剣士
- 転職：勇者

ウェンディ

●しゅぞく種族：エルフ

●しよくぎょう まじゅつし職業：魔術士

●てんしよく転職：ウィザード

ディアーネ、タオ
につづく3しまい すえむすめ姉妹の末娘。
そのおてんばさは姉あね
たちもお手てあげとか。



アピス

き しちよう騎士長となったケ
ちようなん ちちンの長男。父をしの
ぐほどのじつりよく実力を持つ
がひか控え目なせいかく性格。

●しゅぞく種族：ケンタウロス

●しよくぎょう きし職業：騎士

●てんしよく転職：パラディン

テディ

●**種族**：しゅぞく 獣人族 じゅうじんぞく

●**職業**：しよくぎょう 獣人 じゅうじん

●**転職**：てんしよく ベルセルク

くまけい 熊系の じゅうじん 獣人。ウオ

ルドルたちの はんらん 反乱の

際 さい に おうじ 王子と とも 共に に 逃げ

の おうきゆうせんし 延びた王宮戦士。



ドミンゴ

まじゅつし 魔術士が まほう 魔法で う 生

みだした せいめいたい 生命体。 こん 今

回 かい は とも 友だちの あみー アミー

ゴと いっしょ 一緒に とうじょう 登場する。

●**種族**：しゅぞく 魔法生物 まほうせいぶつ

●**職業**：しよくぎょう 魔法生物 まほうせいぶつ

●**転職**：てんしよく なし



シェイド

ひかり せんし
光の戦士だったハ
ンスの息子。弓関係
の専門家で、飛行ユ
ニットに強い。

- 種族：エルフ
- 職業：アーチャー
- 転職：スナイパー

バリー

サイプレス国のレ
ジスタンス。ミニヨ
ム砦に捕えられてい
て助けを待っている。

- 種族：鳥人
- 職業：鳥人
- 転職：バードラー



■^{てき}敵キャラクター ^{なぞ}謎のサイプレス^{ぐん}軍

ここで^{しょうかい}紹介しているキャラクターは、サイプレス^{ぐん}軍の中核^{ちゅうかく}をなす^{しょうぐん}将軍たちです。
凶暴^{きょうぼう}な^{ぐんだん}モンスター軍団^{ひき}を率いさらに^{かずかず}数々の^{わな}罠^{しか}を仕掛けて、^{ぼうけん}冒険の^{じやま}じゃまをしてくることでしょう。

ダンドム



^{きょうじん}強靱な^{にくたい}肉体と^{するど}鋭く
^くとがった^{つめ}爪で^{こう}攻
^{げき}撃を^{しかけて}かけてくる。
^{ひっさつ}必殺の^{いちげき}一撃を^ひ秘め
^{きょうてき}た強敵。

ウォルドル



^{じゃしん}邪神を^{すうはい}崇拝する
^あ悪しき^{しんかん}神官。ガー
^{ディアナ}ディアナを^{しはい}支配下
におさめるため、
^{ししゃ}使者として^{あらわ}現れる。

ゲッペル

じゃあく よろい ぜんしん
邪悪な鎧で全身
をかた なぞ けんし
を固めた謎の剣士。
かめん した すがお
仮面の下の素顔を
いまだに知る者は
ない…



フレーベル

じょせい きょだい
女性ながら巨大
な斧を軽々と振り
まわすダークエルフ。
ちゅうばん きょうてき
中盤の強敵となる
ことだろう。



バズー

サイプレス国で
は屈指の暗黒魔術
士。数々の強力な
攻撃魔法を使いこ
なす。



エドモンド

サイプレス王の
おとうと じっさい くに
弟。実際には国の
じっけん にぎ
実権を握り、ガー
ディアナ侵攻をも
くろんだ張本人。



ぐんし ひとこと
軍師から一言

◆ サイプレス国に遠征するのですから、助けとなる街や教会はわずかしかございません。次の戦いの準備などキャンプ中にすべて済ませてしまうのがよろしいと思われます。命を落とされたお仲間間は本陣で復活させられますので、くれぐれもお忘れなく。

◆ 私が分析するかぎり、サイプレス軍の戦力はルーンファウスト軍の戦力にくらべ、はるかに強力です。十分戦略を練り、地形効果を考えて戦わねば苦戦を強いられますぞ。

◆ 戦闘中に"しらべる"のコマンドが表示されましたら、その先には宝箱、あるいは謎が隠されている可能性が大いにありますぞ。洞くつや建物のなかで見つけた宝箱は、なるべく戦闘中に取り出してしまおうのが賢明ですぞ。

し よう じょう ちゅう い 使用上のご注意

- カートリッジを抜き差しするときは、必ず本体の電源を切ってください。
- カートリッジを無理に折り曲げないでください。
- 端子部に触れたり、水でぬらしたりしないでください。
- 精密機器ですので、絶対に分解しないでください。また極端な温度条件のもとでの使用、保管は避けてください。
- シンナーやベンジンなどを使って、拭かないでください。
- ゲームで遊ぶときは暗い場所を避け、なるべく画面を離してください。疲れているときや睡眠不足でのプレイは避けてください。また、健康のため1時間ごとに10～20分の休憩をとってください。

けん こう じょう ちゅう い 健康上のご注意

ごくまれに強い光の刺激や点滅、テレビ画面などを見ていて、一時的に筋肉のけいれん・意識の喪失等の症状を起こす人がいます。こうした経験のある方は、ゲームで遊ぶ前に必ず医師と相談してください。また、ゲーム中にこのような症状が起きたときは、すぐにゲームをやめ、医師の診察を受けてください。

GAME GEAR 名作コレクション
シャイニングフォース
外伝

株式会社 **セガ・エンタープライゼス**

本 社 〒144 東京都大田区羽田1-2-12 お客様相談センター
フリーダイヤル ☎0120-012235 受付時間 月～金 10:00～17:00 (除く祝日)

札幌支店 〒062 北海道札幌市豊平区豊平五条3-2-34 ☎011(841)0248

関西支店 〒561 大阪府豊中市豊南町東2-5-3 ☎06(334)5331

博多支店 〒810 福岡県福岡市中央区白金2-5-15 ☎092(522)4715

修 理 に つ い て

修理を依頼されるときは、下記または各支店までお申しつけください。

株式会社セガ・エンタープライゼス 佐倉事業所 HE補修管理課

〒285 千葉県佐倉市大作1-3-4 ☎043(498)2610 (直通)

Patents: U.S. Nos. 4,442,486/4,454,594/4,462,076; Europe No. 80244; Canada No. 1,183,276;
Hong Kong No. 88-4302; Singapore No. 88-155; Japan No. 82-205605 (Pending)

