

KONAMI®



ROCKET KNIGHT ADVENTURES

TM



SPARKSTER™

THE INTREPID HERO OF ROCKET KNIGHT ADVENTURES!

ロケットナイトアドベンチャーズ
取扱説明書

このたびはコナミの「ROCKETKNIGHT ADVENTURES」
をお買い上げいただきまして、誠にありがとうございます。
プレイされる前にこの説明書をお読みいただきますと、よ
り一層楽しく遊べます。
正しい使用方法でご愛用ください。
なお、この説明書は再発行いたしませんので、大切に保管
してください。

もくじ

● ストーリー 4 ●

● ^{あそ} ^{かた} 遊び方 6 ●

● ^そ ^さ スパークスターの操作 7 ●

● ^が ^{めん} ^み ^{かた} 画面の見方 10 ●

● スタートのしかた 10 ●

● アイテムについて 11 ●

● ^そ ^さ オプションモードの操作 12 ●

● ^し ^{よう} ^{かい} ステージ紹介 13 ●

● ^{おも} 主なキャラクター ^し ^{よう} ^{かい} 紹介 14 ●

● ^て ^き 敵キャラクター ^し ^{よう} ^{かい} 紹介 16 ●

● ^し ^{よう} ^じ ^{ょう} ^ち ^{ゅう} ^い 使用上の注意 19 ●

ROCKET KNIGHT ADVENTURES

TM



ロケットナイトアドベンチャーズ

ROCKET KNIGHT ADVENTURES™, SPARKSTER™ and KONAMI®
are trademarks of KONAMI CO., LTD.
©1993 KONAMI ALL RIGHTS RESERVED.

謹告

「ロケットナイトアドベンチャーズ」は弊社(コナミ)が独自に開発したオリジナル商品であり
著作権、工業所有権、その他の諸権利はコナミ株式会社が所有しております。

WARNING

ROCKETKNIGHT ADVENTURES is an original game developed by KONAMI CO., LTD.
KONAMI CO., LTD. reserved all the copyrights, trademarks and other industrial property rights
with respect to this game.

●ストーリー●

STORY

これは騎士と魔法、そして機械が共存する異世界エレホーンの物語である。

エレホーンのほぼ中央に平和で美しいゼピュロス王国があった。

古い歴史のある王国で、かつてこの世界を滅亡の危機に追いやった邪悪な力「ピグスター」を封印した勇者が初代の王エル・ゼピュロスだと信じられている。

そしてそのピグスターを封印する時に使われた「封印の鍵」を代々守り続けているのが、ゼピュロス王家の隠れた使命だと伝えられていた。

しかし世界を滅ぼすまでの巨大な力のピグスターを我が物にせんと企む者がねらっているため、常にゼピュロス王国は侵略の危機にさらされていた。



武者修行の旅を続けているロケットナイトのスパーク
スターは師匠の仇である黒騎士アクセルギアの噂を耳
にしてゼピュロス王国にきていた。

そこへ突然、近隣の新興軍事国家デボチンドス帝国が
侵略戦争を開始してきたのだ。

機械兵器による帝国の攻撃の前にゼピュロス騎士団は
総崩れとなり、王国は崩壊寸前であった。

帝国の攻撃の影に宿敵アクセルギアの存在を直感した
スパークスターは、火の手のあがったゼピュロス城に
向かったのだった……。



遊び方

あそびかた

スパークスター（プレイヤー）を操作してたくさんの敵を倒しながら進んでいき、ステージ最後に待ち受けているボス敵を倒すとステージクリアとなります。

スパークスターは敵の弾などのダメージを受けるとライフゲージが減っていき、なくなると1人アウトになります。

そしてスパークスターが全てアウトになると、ゲームオーバーになります。ゲームオーバーになっても、コンティニューを選べると、ゲームオーバーになったステージから再びプレイが続けられます。

コンティニューは難易度により回数に制限があります。

ゲーム中にでてくるアイテムを取るとライフが回復したり、得点が増えたりします。

得点が上がるとスパークスターの人数が増えます。

2万点で1人増え、6万点で1人増えてその後はさらに6万点取るごとに1人増えます。



スパークスターの操作

スパークスターのそうさ

このゲームは、^{ひとりよう}1人用です。

^{ほんたい}本体のコントロール端子^{たんし}1にコントロールパッドを^{せつぞく}接続してください。



^{ほうこう}方向ボタン

^{さゆう}左右：^{さゆう}左右の移動。
^{した}下：^{しゃがむ}しゃがむ。

A・Cボタン

アタック (^{かたな}刀で^{こうげき}攻撃する。)

Bボタン

ジャンプする。

※A、B、Cボタンの^{せつてい}設定はオプションモードで^{へんこう}変更できます。

スタートボタン

ゲームをスタートするときなどに^{つか}使います。

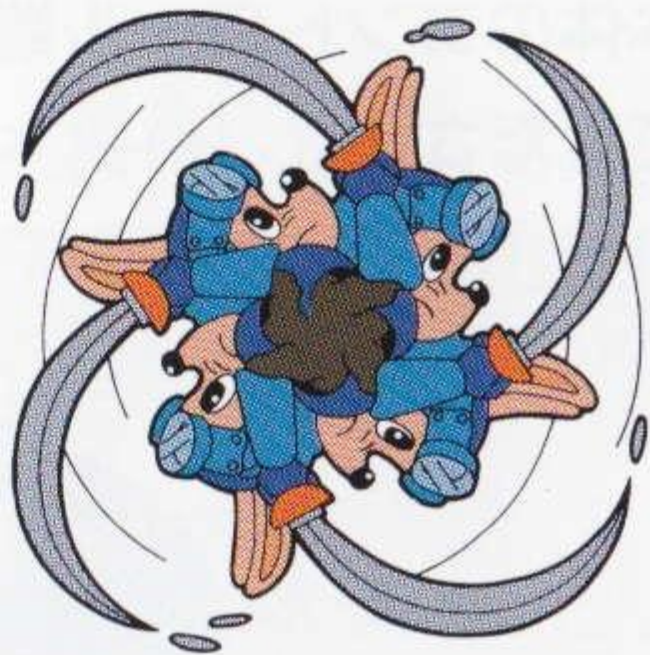
ゲーム中に^{ちゆう}押すとポーズ (^{せいし}静止画面) になり、もう1度^{とお}押すと、ゲームが^{さいかい}再開できます。

★ ロケットアタック

アタックボタンを押し続けるとエネルギーゲージにエネルギーがたまり、いっぱいになってボタンを離すとロケットアタックができます。

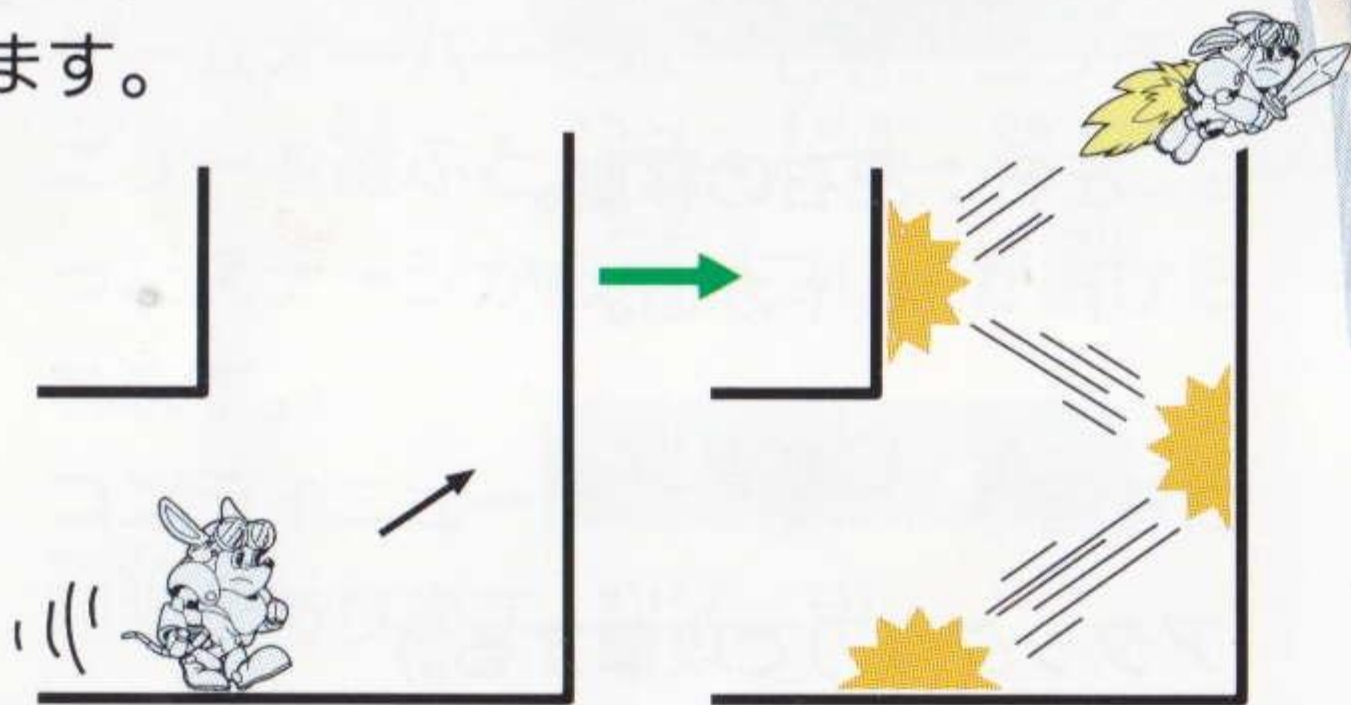
ロケットアタックは方向ボタンとの組み合わせにより、その方向に攻撃します。

方向ボタンを下方向または、押し
てない場合は、その場で回転攻撃
をします。



● 跳ね返り飛び ●

ロケットアタックは壁などの物に当たると跳ね返ります。これを利用すると、細い通路を上がるなどの移動の役に立ちます。



● 二段ジャンプ ●

エネルギーがたまった状態でジャンプしてロケットアタックをすると、さらに高く飛べたりジャンプした高さから真横に攻撃したりできます。



ぶら下がり

木の枝などにシッポでぶら下がれます。

左右に移動したり、方向ボタンの下とジャンプで降りたりできます。



水中

水の中に入るとスパークスターは浮きます。

方向ボタンの下方向で潜れます。

そして水中の棒などにつかまることもできます。

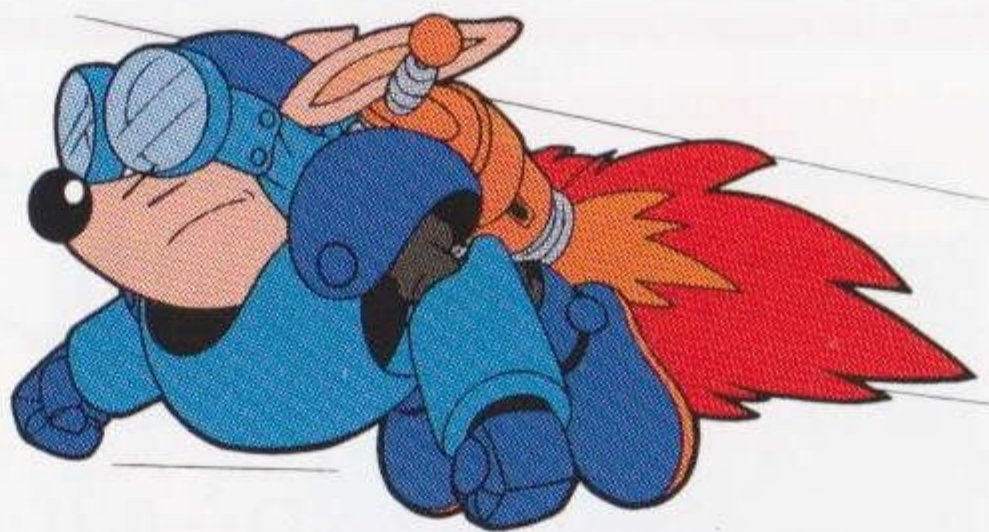


飛行

パワーアイテムを取ったり、大砲で打ち出されたりしてスパークスターは空を飛びます。

方向ボタンで移動して、アタックボタンで攻撃できます。

ジャンプ、ロケットアタックはできません。



画面の見方

がめんのみかた

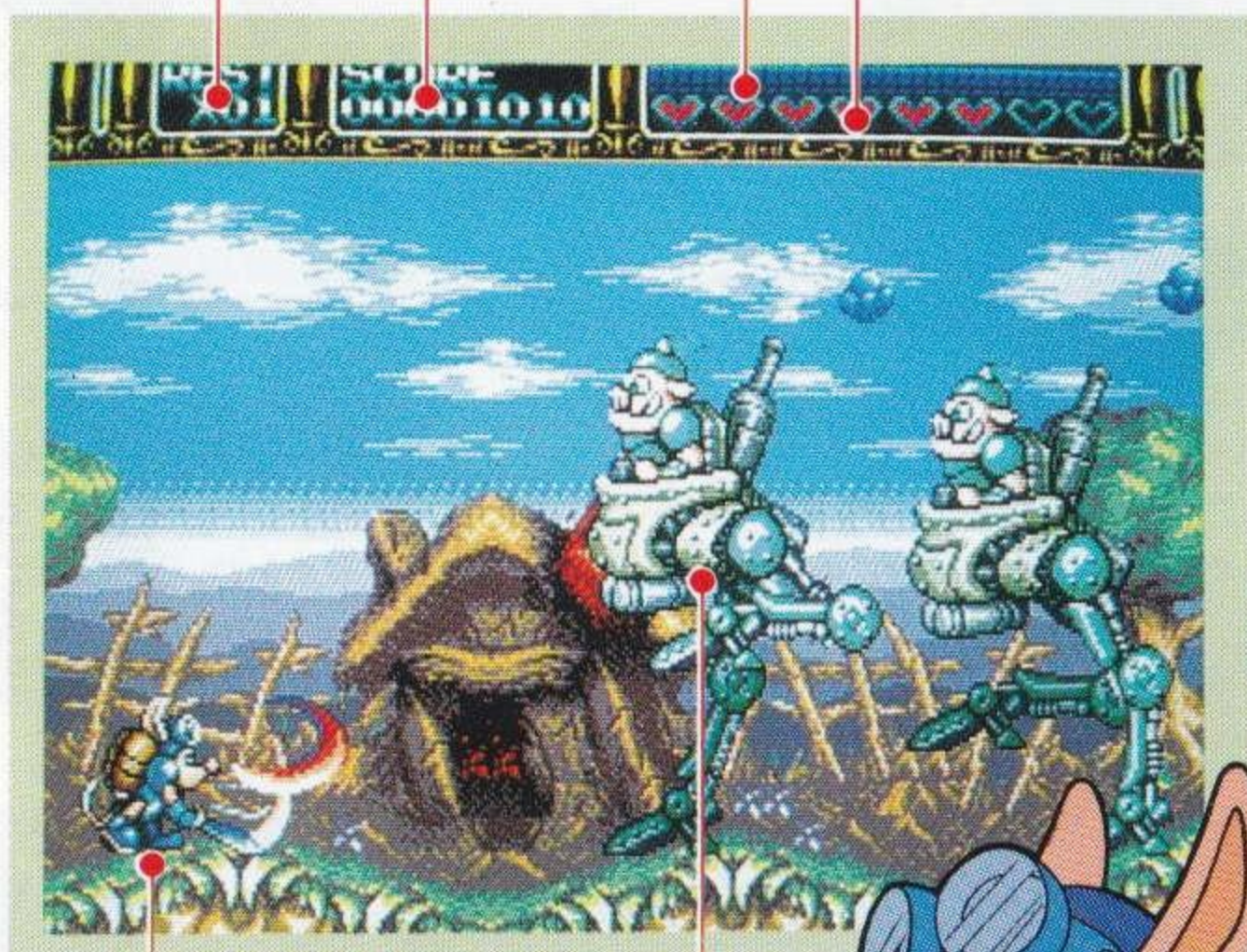
スパークスター

のこのすう
の残り数

とくてん
得点

エネルギーゲージ

ライフゲージ



スパークスター
(プレイヤー)

てき
敵



スタートのしかた

がめん で
画面が出たら、コントロールパッドのスタートボタン
お
を押してください。

タイトル画面が出たら、方向ボタンでモードをえら
ほうこう
び、
スタートボタンでけっ
けつてい
て決定してください。



アイテムについて



アイテムを取ると、色々いろいろといいことがあります。
アイテムはステージのどこかにかく隠れています。

アイテムの種類しゅるい



ほうせき
宝石

ボーナス
とくてん
得点



リンゴ

ライフが少しすこ回復かいふく



バナナ

ライフが
たくさんかいふく回復



ワンアップ
1UP

スパークスターの
かずかず ひとり ふ
数が1人増える



パワーアイテム

ひこうじょうたい
飛行状態になる

START

ゲームがスタートします。

OPTIONS

ゲームのせってい設定をへんこう変更できます。
(オプションモードのそうささんしょう操作参照)



オプションモードの操作

オプションモードのそうさ

タイトル画面でOPTIONSのモードを選択すると、オプション画面に変わり、ゲームの設定を変更することができます。



方向ボタンを上下に操作して、設定を選びます。

方向ボタンを左右に操作すると、データ内容を変更できます。

CONTROL

A～Cボタンのそれぞれの役目を変えることができます。

LEVEL

ゲームの難易度を設定します。

難易度によってスパークスターの人数設定、クレジット数(コンティニュー回数)が異なります。

SOUND

A～Cボタンでサウンドが聞けます。

EXIT

変更が終わったらスタートボタンを押すか、EXITを選んでA～Cボタンを押してください。

タイトル画面に変わります。





ステージ紹介



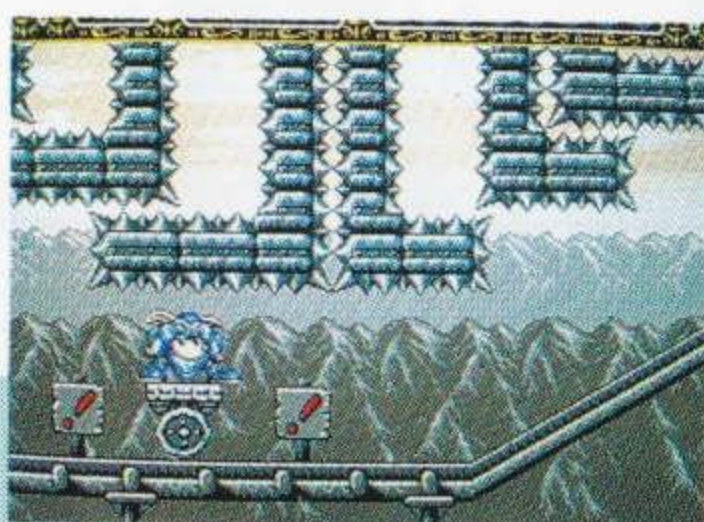
ステージしょうかい

1



ステージ
おうこく
ゼピュロス王国

2



ステージ
さんかくちたい
山岳地帯

このゲームは
ぜん
全1ステージです。

3



ステージ
ちてい
地底

4



ステージ
くうちゅうせんかん
空中戦艦

5



ステージ
ていこく
デボチンドス帝国

6



ステージ
うちゅう
宇宙

7

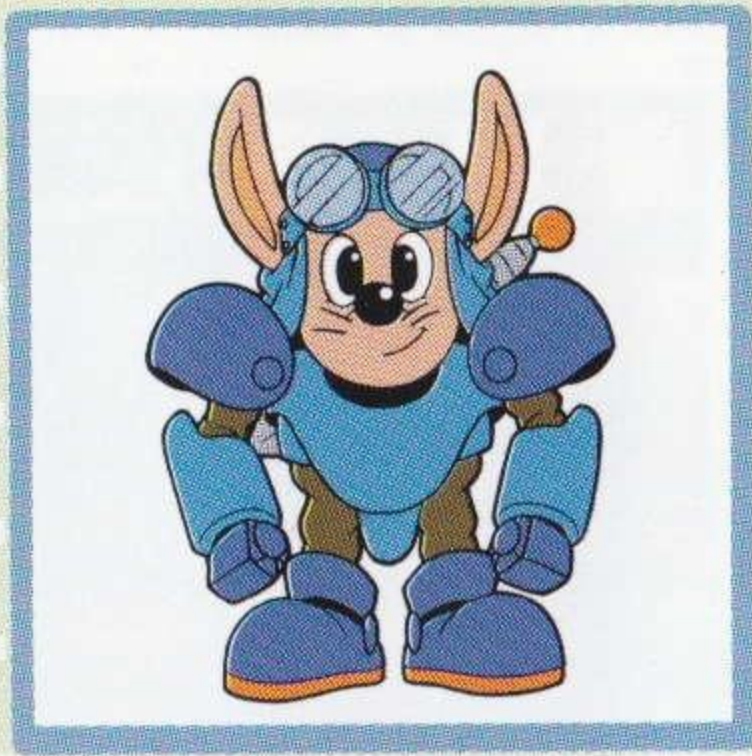


ステージ
ピグスター



主なキャラクター紹介

おもなキャラクターしょうかい



スパークスター

戦災孤児だったのを、ロケットナイト一族の末裔ミフネ・サンジュウロウに拾われてロケットナイトとして育てられた。

ロケットナイトとは鋼鉄の剣とジェットパックで武装した最強の騎士である。

十年前に師匠ミフネを黒騎士アクセルギアに殺された。

今は仇のアクセルギアを捜し求めて各地を放浪し、ゼピュロス王国にきている。

本人はさすらいの無法者を気取っているが、実は熱血の正義漢の上、そそっかしくてお調子者だったりする。



ゼピュロス王^{おう}

代々「封印の鍵」を守り続けるゼピュロス王家の末裔。

寛大かつ公平な施政で国民から慕われている。

スパークスターの師匠ミフネとは若い頃共に冒険をした親友だった。

王妃に先立たれ、子供はシェリー姫のみ。



シェリー姫^{ひめ}

ゼピュロス王の一人娘。

気だての優しいしっかりした娘であるが、少し世間知らずな面がある。

「封印の鍵」は彼女が受け継いでいることから帝国軍にさらわれてしまう。



敵キャラクター紹介

てきキャラクターしょうかい

くろきし 黒騎士アクセルギア

じゃあく やぼう も あんこく きし
邪悪な野望に燃える暗黒の騎士。

かつてロケットナイトの秘伝書を奪うため、スパークスターの師匠ミフネを殺害した。

いま デブリゲス帝王に取り入り、帝国軍の補佐官をしているが、醜いデブリゲスには内心嫌気がさしていて謀反の機会をうかがっている。

じつ はシェリー姫に惚れている。



キャプテン・ブービーパー

ちほうきぞく むすこ ていこく
地方貴族のどら息子で、帝国の誇る空中戦艦ブービー号の艦長にコネでなった。

やることが間抜けで努力が身を結ばない。



デブリゲス・デボチンドス^{ていおう}帝王

いちだい きやうだい ぐんじこつか ^{ていこく} ^{きす} ^あ ^{おとこ}
 一代で強大な軍事国家デボチンドス帝国を築き上げた男。

こうこがく ^{いせき}
 考古学にくわしく、遺跡
 から次々と古代の機械兵
 器を復活させた。

いっぼう ^{さいみんじゆつ} ^{ぐんしゆう} ^{せん}
 一方、催眠術で群衆を扇
 動して近隣諸国を制圧し
 ている。

^{もくてき} ^{ふめい}
 デブリゲスの目的は不明
 である。



^{ほへい}
 ブタ歩兵



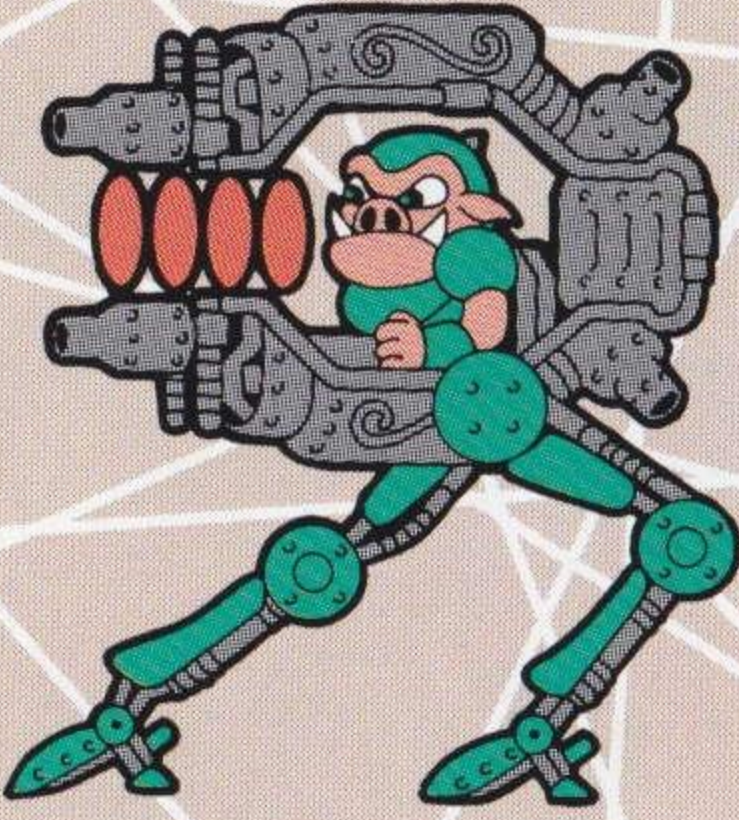
^{すいへい}
 ブタ水兵



^{せんしや}
 ブタ戦車



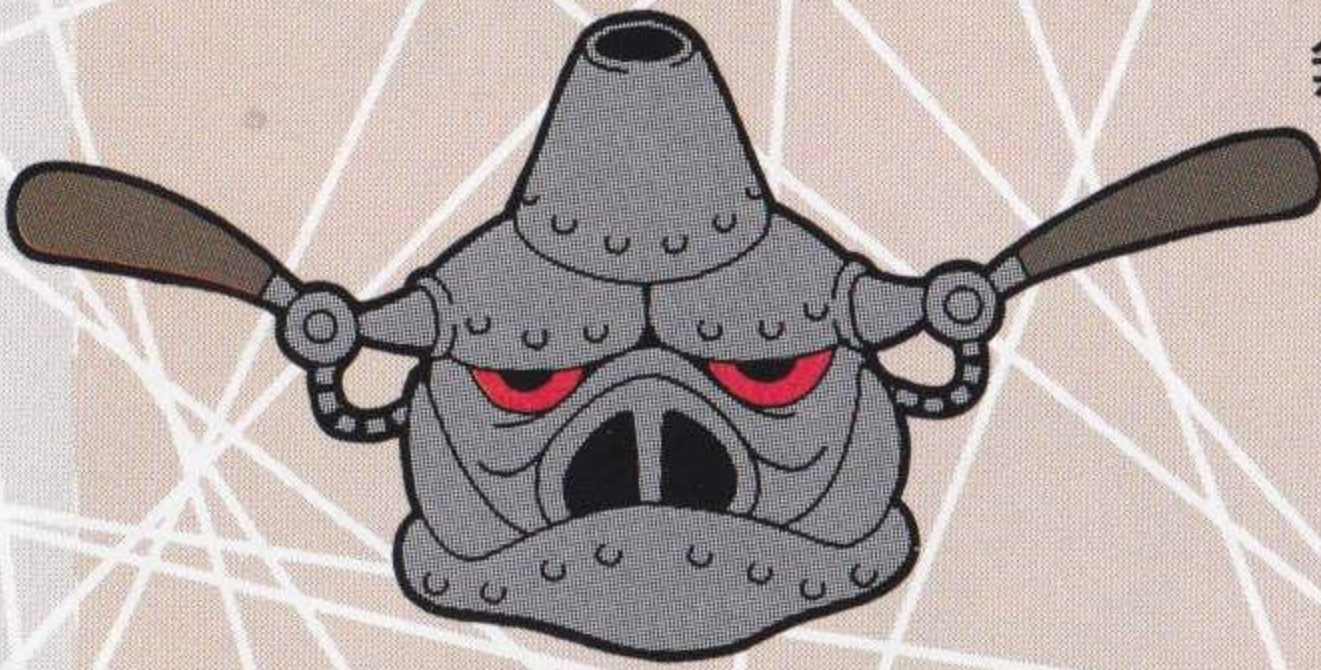
フクロウハカッセー



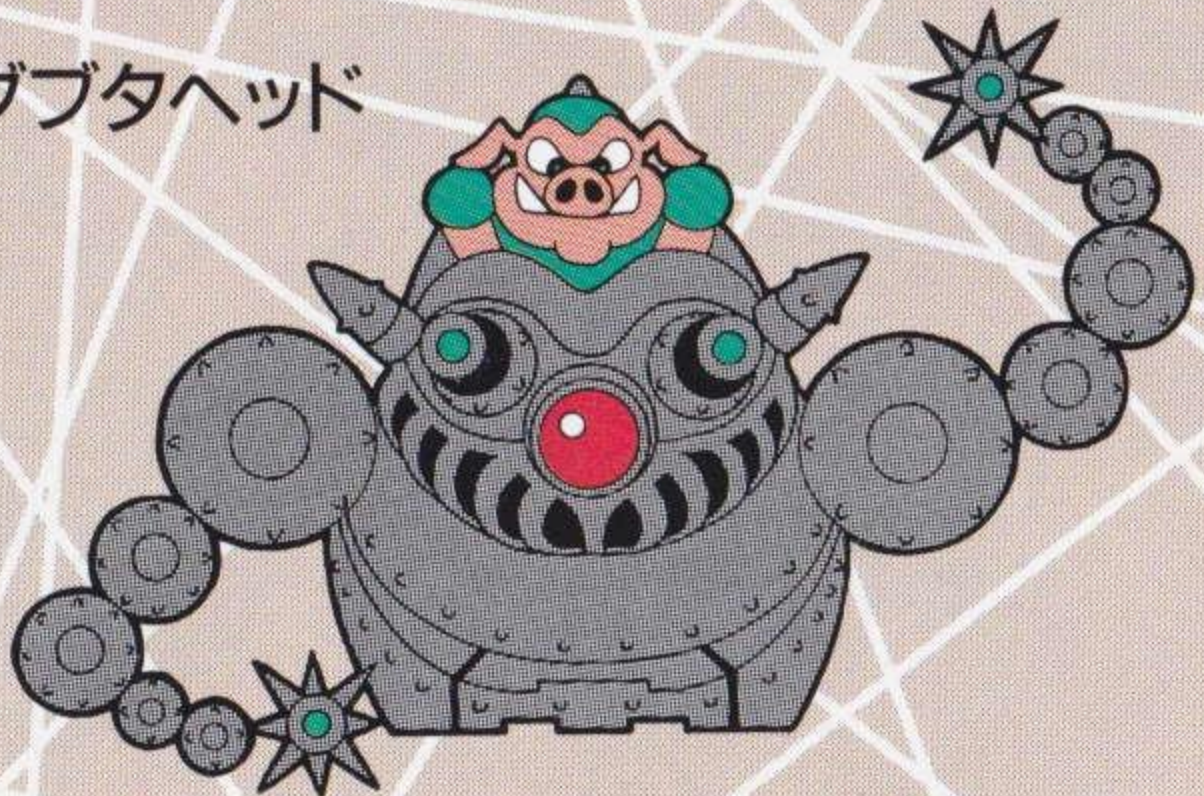
ビックリコア



むてき
無敵アーマー



フライングブタヘッド



アライグマロボ



使用上の注意

しょうじょうのちゅうい

つぎ ちゅうい じこう まも たの こさま
次の注意事項を守って、ゲームをお楽しみください。お子様が
たの まえ ほ ごしゃ かた かなら かくにん
ゲームを楽しむ前に、保護者の方も必ずご確認ください。

- ゲームをするときは、健康のため、1時間ごとに、適当な休憩を必ずとってください。また、極度に疲労している時や、睡眠不足の時は、ゆっくり休み、完全に回復してからプレイしてください。
- ゲームをするときは、部屋を明るくし、テレビ(モニター)からはできるだけ離れて、プレイしてください。
- 過去に、強い光の刺激や、テレビ画面などを見ていたとき、一時的に筋肉のけいれんや、意識の喪失を経験したことがある人は、ゲームをする前に必ず医師と相談してください。また、ゲームをしている最中に、このような症状が起きた場合や、身体に異常を感じた場合は、すぐにプレイを中断し、医師と相談してください。
- カートリッジを抜き差しするときは必ず、本体のパワースイッチをOFFにしておいてください。パワースイッチをONにしたまま無理に、カートリッジを抜き差しすると、故障の原因になります。
- カートリッジに強いショックを与えないでください。ぶつけたり、踏んだりするのは禁物です。また、分解は絶対にしないでください。
- カートリッジの端子部に触れたり、水で濡らしたりすると、故障の原因になりますので注意してください。
- カートリッジを保管するときは、極端に暑いところや寒いところを避けてください。直射日光の当たるところやストーブの近く、湿気の多いところなども禁物です。
- カートリッジの汚れを拭くときに、シンナーやベンジンなどの薬品を使わないでください。
- 長い時間ゲームをしていると、目が疲れます。ゲームで遊ぶときは健康のため、1時間ごとに10～20分の休憩をとってください。また、テレビ画面からなるべく離れてゲームをしてください。
- メガドライブをプロジェクションテレビ(スクリーン投影方式のテレビ)に接続すると、残像光量による画面焼けが生じる可能性があるため、接続しないでください。



SPARKSTER™

コナミ株式会社

〒105 東京都港区虎ノ門4-3-1 TEL03-3432-5526(代)

〒530 大阪市北区梅田1-11-4 TEL06-456-4567(代)

〒060 札幌市中央区北1条西5-2-9 TEL011-232-3778(代)

〒810 福岡市中央区天神2-8-30 TEL092-715-2367(代)

© 1993 KONAMI ALL RIGHTS RESERVED.

●商品に関するお問い合わせは●
お客様ご相談室

コナミホットライン

フリーダイヤル **0120-086-573**

営業時間：月曜日～金曜日(祝日を除く) 10:30～17:00
電話番号は、お間違えのないようにおかけください。

この商品は株式会社セガ・エンタープライゼスがSEGA MEGA DRIVE専用
のソフトウェアとして、自社の登録商標 **SEGA** の使用を許諾したものです。

Patents: U.S. Nos. 4,442,486/4,454,594/4,462,076; Europe No. 80244; Canada No. 1,183,276;
Hong Kong No. 88-4302; Singapore No. 88-155; Japan No. 82-205605 (Pending)

T-95063