



メガ・CD専用



TM

取扱説明書



SEGA

ゲームの

かんづめ

SEGA
GAMES CAN VOL.1

TM

このたびはMEGA-CDディスク「ゲームの^かかんづ^あめ vol.1」をお買い上げ
いただき、誠にありがとうございました。ゲームを始める前にこの取扱^{はじ}説明書^{まえ}
をお読みいただき、8つのゲームをお楽しみください。^{とりあつかいせつめいしょ}

もくじ

コントロールパッドについて... 4

ゲームの始め方 はじ かた 5

フリッキー 6

パドルファイター

(1~2人用) にんよう 8

ハイパーマールズ

(1~2人用) にんよう 10

ピラミッドマジック そうしゅうへん 総集編 ... 12

ファンタシースターII

テキストアドベンチャー... 15

シルカの冒険 ぼうけん / アーミアの冒険 ぼうけん

ヒューイの冒険 ぼうけん / ユーシスの冒険 ぼうけん

コントロールパッドについて

■ボタンの名称^{めいしょう}

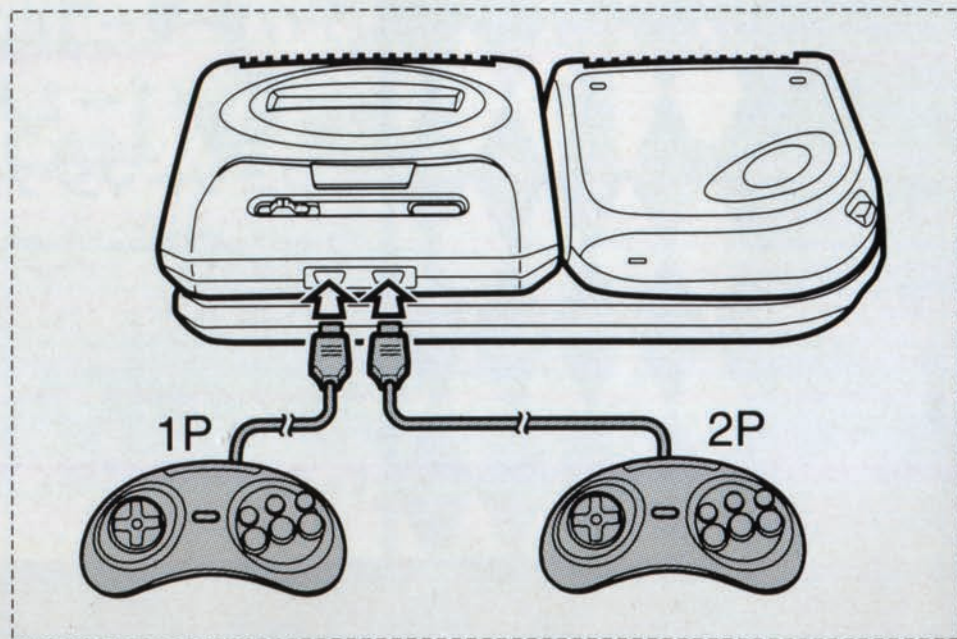


* X, Y, Zボタンは使用しません。^{しょう}

* 3ボタンのコントロールパッドでも操作は同じです。^{そうさ おな}

■接続のしかた^{せつぞく}

コントロール端子1に1P側^{たんし がわ}のパッドを、コントロール端子2に2P側^{たんし がわ}のパッドを接続してください。^{せつぞく}



* パッドを2個使用するときには、別売のパッドをお求めください。^{べつうり もと}

ゲームの始め方

■タイトル画面

右のタイトル画面が出たら、スタートボタンをおしてください。



■セレクト画面

方向ボタンでゲームを選べると、そのゲームのジャンルとゲーム名が表示されます。スタートボタンを押すと、選んだゲームが始まります。



ジャンル
ゲーム名

★各ゲームでプレイしているときにスタートボタンとA, B, Cボタンを同時に押すと、そのゲームのタイトル画面にもどります。



👉 STORY

たいへんだ～たいへんだ～！

カワイイひよこのピヨピヨたちが、家の外に出
ていっちゃいました。外にはイジワル猫のニャン
ニャンやトカゲのチョコロがウロウロしてて危ない
ぞ～。フリッキーはピヨピヨたちを無事わが家ま
で連れて帰れるのでしょうか？

❖ ゲームの始め方 ❖



タイトル画面になったらスタート
ボタンを押してください。

次に『フリッキー』の遊び方が説
明されますので、ここで操作方法を
よく覚えてください。



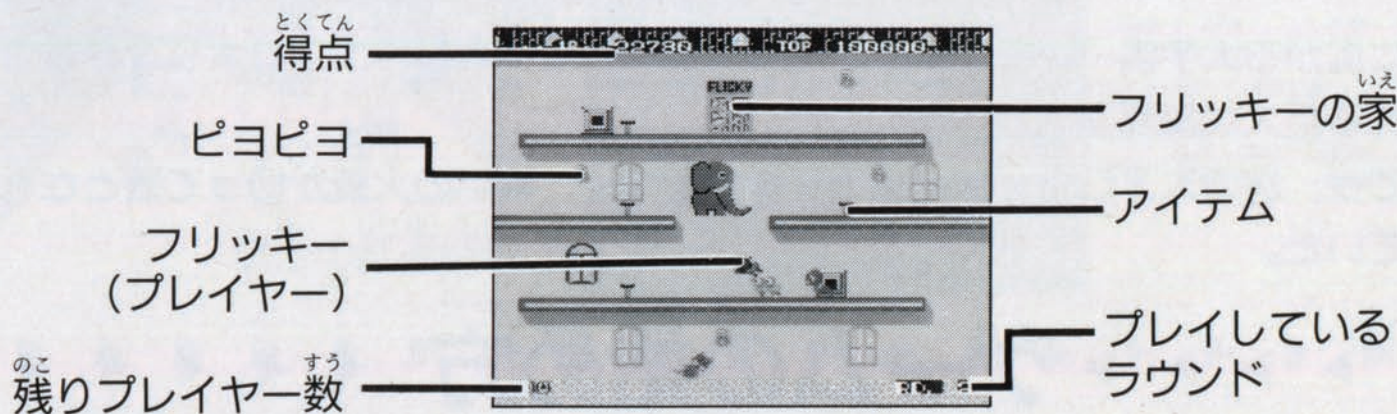
❖ ダウン&ゲームオーバー ❖

フリッキーが、猫のニャンニャンやトカゲのチョコロに捕まるとダウンになって、残
りプレイヤー数が1つ減ってしまいます。

残りプレイヤー数がすべてなくなるとゲームオーバーです。

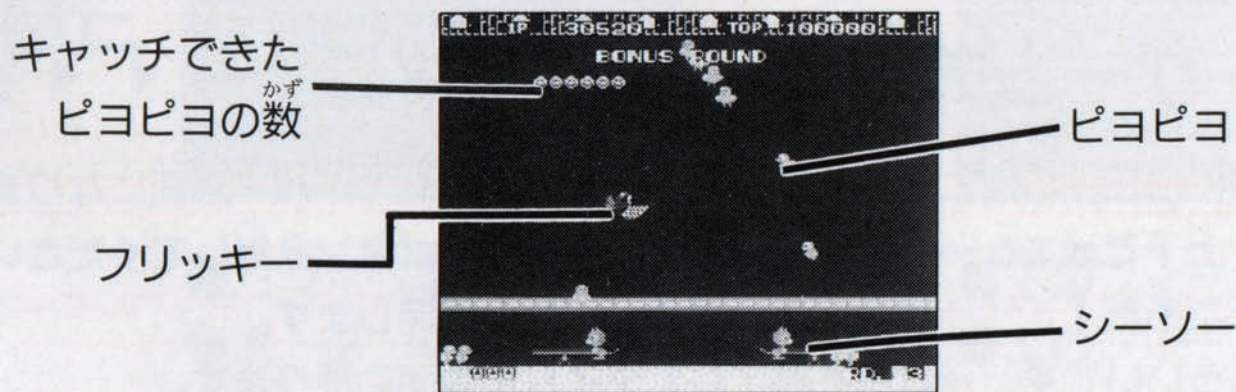
がめん みかた ※ 画面の見方 ※

フリッキーの家まで、すべてのピヨピヨを連れて帰ればラウンドクリアです。
ピヨピヨたちは敵に触れても列から切り離されるだけです、一度にたくさん連れて帰って高得点を狙ってください。



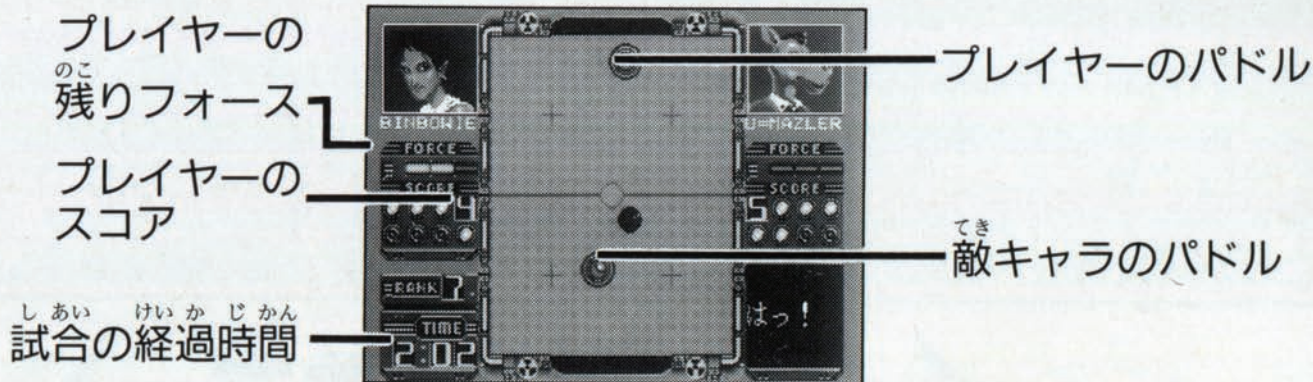
※ BONUS ROUND ※

第3ラウンド以降、3ラウンドごとにボーナスラウンドになります。
シーソーで打ち上げられるピヨピヨたちを、上手にキャッチしてください。



宇宙一のエアロホッケー野郎を目指して、7人の敵キャラたちと
対戦していく1人用モードです。試合は1セットマッチで、7ポ
イント先取すれば勝利となります。

1P MODE

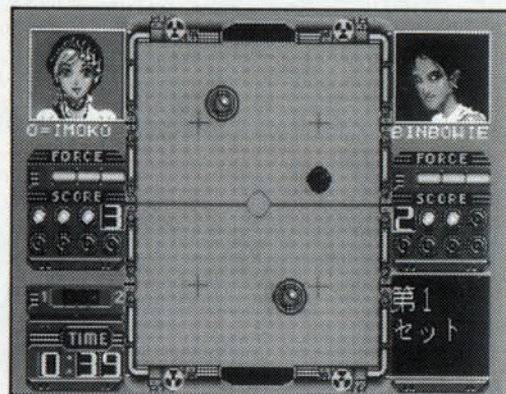


プレイヤー同士による2人用対戦モードです。
試合前にセット数を決め、キャラを選択すると試合が始まります。

2P MODE



- 方向ボタンでキャラ選択
- A・B・Cボタンで決定



- 下のフィールドが1P
- 上のフィールドが2P

ハイパーマールズ

STORY

〇〇〇西暦2500年、地球上で最も過激なスポーツ、ハイパーマールが人々を魅了していた。ハイパーマールとは、球面自走車に乗込み競技場にいる、自分以外すべての相手をレーザーフィールドから外に弾きだし破壊する競技である。ハイパーマールは、それぞれ異なる特徴を持つ10ラウンドを転戦し行われる。そして、そのすべてのラウンドで勝ちのこった競技者を、尊敬の念を込めハイパーマールズと呼び讃える！

ゲームの始め方

タイトル画面に表示される“1 PLAY”と“VS PLAY”のどちらかを方向ボタンで選び、スタートボタンを押すとゲームの遊び方が画面に表示されます。ゲームの遊び方を良く読んでスタートボタンを押してください。ゲームが始まります。

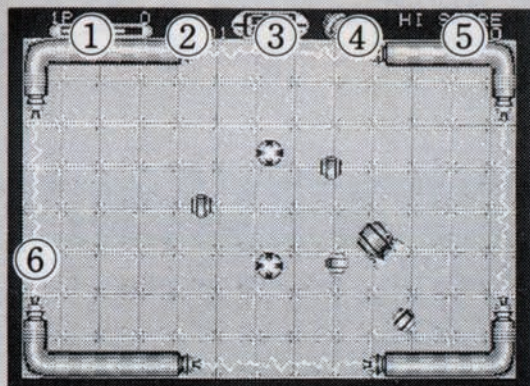
▶ ▶ ▶ ▶ ▶ コンピューターを相手に戦います。時間内にプレイヤー以外の相手をすべてレーザーフィールドから外に出せば次のラウンドに進むことができます。

1 PLAY

▶ ▶ ▶ ▶ ▶ 2人のプレイヤーで対戦をします。ラウンドを選び、スタートボタンを押してゲームを始めてください。相手を外に出せば1ポイント取ることができます。3ポイントを先取したプレイヤーの勝ちとなります。また、勝負が決まらずタイムアウトとなった場合は、それぞれのプレイヤーに1ポイントずつ加算されます。

VS PLAY

画面の見方



① プレイヤー1のスコアと倍速メーターを表示します。倍速メーターは倍速で走行している間、青いメーターが伸びて行き、最後まで行くと赤くなります。赤くなっている間は、倍速での走行ができなくなります。青いメーターは、通常の色に戻ると縮んでいきます。

② 現在のラウンドを表示します。

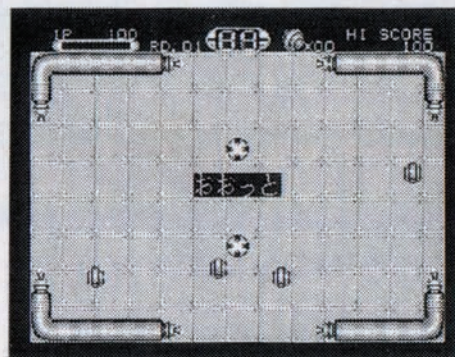
③ 制限時間を表示します。0になると、タイムオーバーとなります。

④ プレイヤーの残機を表示します。

⑤ ハイスコアを表示します。また、VS PLAYの時には、プレイヤー2の倍速メーターを表示します。

⑥ レーザーフィールド。すべての敵をここから外へ出せばプレイヤーの勝利です。

ゲームオーバー



制限時間が0になりタイムオーバーとなった時やプレイヤーの操作する球面自走車がレーザーフィールドから外に出てしまった時、球面自走車を1つ失い残機が1つ減ります。

そして、残機が0の時、球面自走車を失うとゲームオーバーとなります。

ピラミッド・マジック 総集編

ストーリー

あるピラミッドの奥に、謎に秘められた枢が眠っているという……。この言い伝えを聞きつけた冒険家であるあなたは、謎の真偽を解明するため、過酷な罫の待ち受けるピラミッド内部に潜入していくのです。

ゲームの始め方



『ピラミッド・マジック 総集編』は、第一部・第二部・第三部・SP版の4部構成になっています。

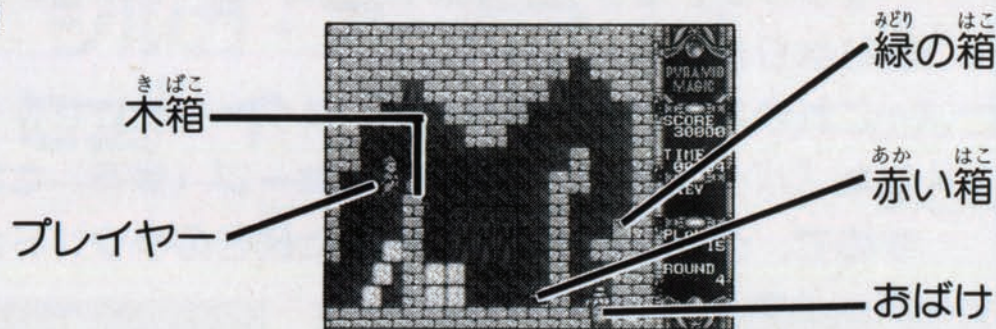
タイトル画面では、方向ボタンでメニューをセレクトしてスタートボタンを押してください。それぞれの部のタイトル画面に進みます。

- つづき 最後にセーブしたラウンドからゲームを再開できます。方向ボタン左右で、セーブポイント以前のラウンドからスタートすることもできます。
- はじめから 初めてのときは、第一部の第1ラウンドからスタートします。第二部・第三部・SP版まで進んでいれば、方向ボタン左右で第何部かをセレクトして、それぞれの部からのスタートができます。
- 面作成 エディターを使ってプレイヤーがオリジナル面を作成できます。

が めん み かた
画面の見方



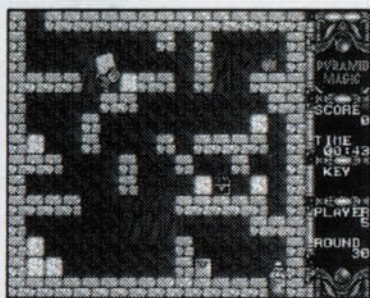
だいいちぶ スペシャルばん
第一部・SP版



きばこ あか はこ みどり はこ じゅんばん はこ あ け でぐち
木箱・赤い箱・緑の箱の順番に箱を開けていき、おばけを消して出口にゴールすれば、ラウンドをクリアできます。

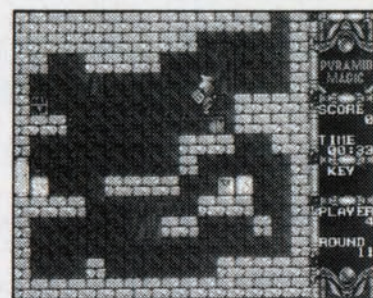
だいにぶ
第二部

なぞ せきばん はこ
謎の石版を運
びながら、出口
を目指していき
ます。



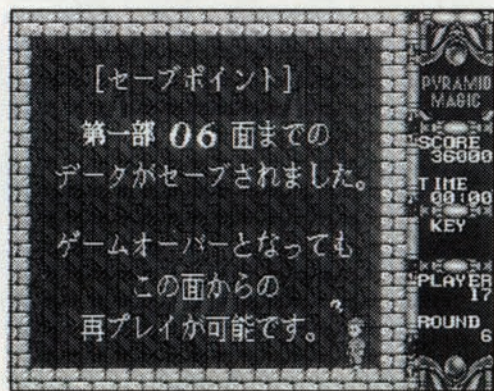
だいさんぶ
第三部

わ
割れやすいツ
ボを運んで、ピ
ラミッドの外を
目指します。



□ ゲーム中にスタートボタンを押すと「操作方法画面」を呼び出すことができます。

セーブ&ステージ選択 せんたく



5 ラウンドをクリアするごとに、セーブポイント画面 めん になります。

これまでのゲームの進行 しんこうが、スタート まえ前にセレクトした「バックアップ RAM」にセーブ ほぞん（保存）されますので、ゲームを終了 しゅうりょうしてもまた つづ続きのラウンドからプレイすることができます。

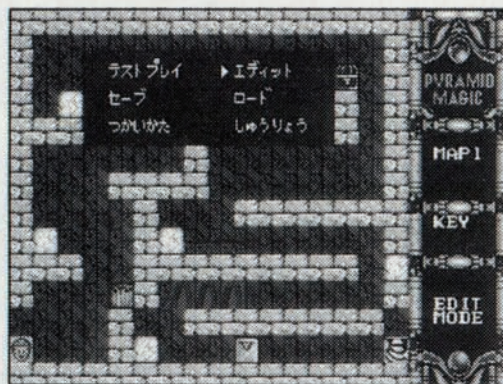
めん さくせい

面作成について

タイトル画面で「面作成」 めん さくせい をセレクトすると、エディター つかを使ってオリジナル面の作成 めん さくせいができます。

操作方法 そう さほうほうなどの説明 せつめいをしているメインメニューは、スタートボタン よだで呼び出すことができます。

作成 さくせいした面 めんは、8 つまで保存 ほぞんができます。



- エディット
- セーブ
- ロード
- つかいかた
- しゅうりょう

めん さくせい おこな
面作成 めん を行う

さくせい めん ほぞん
作成した面 めん を保存 ほぞん する

ほぞん めん よだ
保存 ほぞん してある面 めん を呼び出す

そう さほうほう み
操作方法 み を見る

めん さくせい しゅうりょう
面作成 めん を終了 しゅうりょう する

⊗ファンタシースターII⊗
 テキストアドベンチャー
 シルカ・アーミア
 ヒューイ・ユーシス ⊗

☆この操作説明は『シルカ・アーミア・ヒューイ・ユーシス』共通のものです。

シナリオセレクトは『ゲームのかんづめ』のセレクト画面で行ってください。



ぼうけん
シルカの冒険



ぼうけん
アーミアの冒険

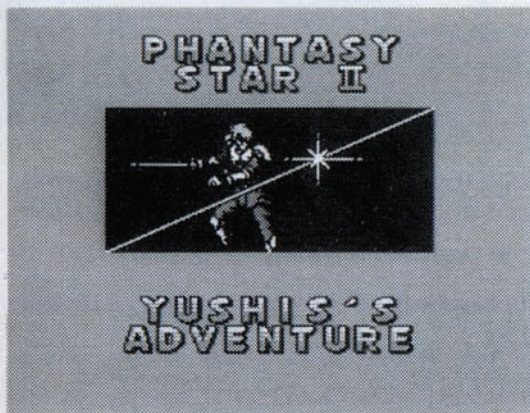


ぼうけん
ヒューイの冒険



ぼうけん
ユーシスの冒険

はじ かつ
 ゲームの始め方



ファンタシースターIIに登場した、4人のキャラクターたちのシナリオをプレイすることができます。

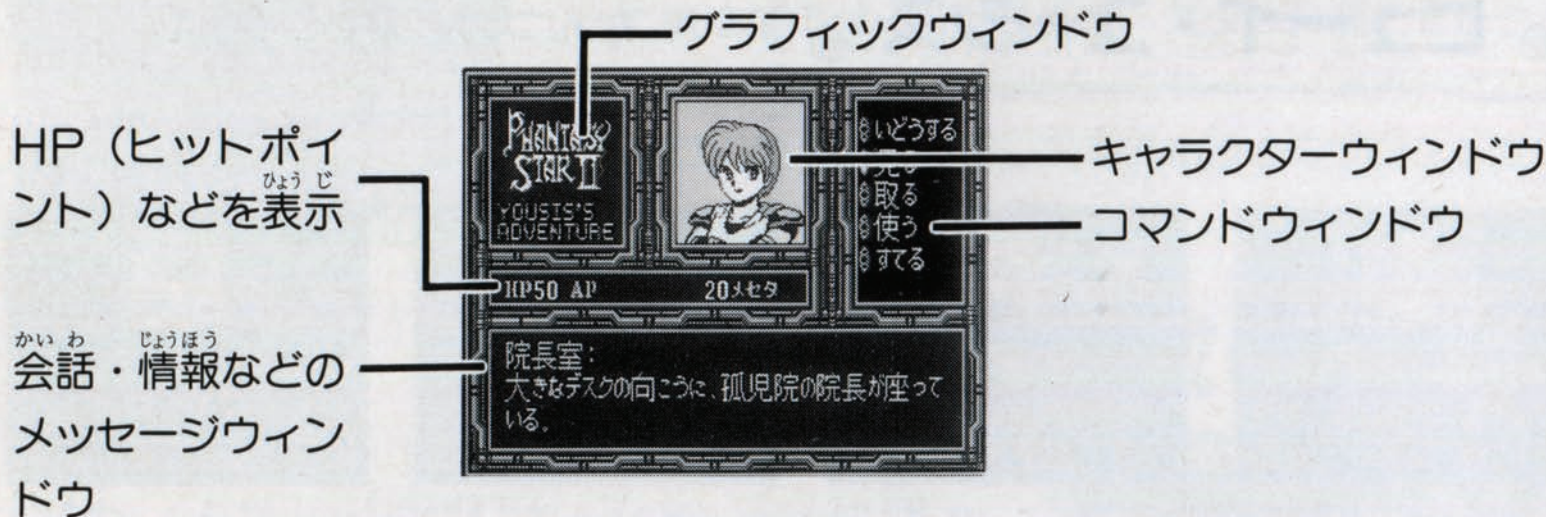
各シナリオのタイトル画面になったら、スタートボタンを押してください。

次に遊び方が説明されますので、操作方法などをここでよく覚えてください。

が めん み かた 画面の見方

『シルカ・アーミア・ヒューイ・ユーシス』の各シナリオは、すべて下のような画面の中で進行していきます。

ゲーム中にスタートボタンを押すと、遊び方を見ることができます。



GAME OVER

戦闘によってHPが0になったり、行動の判断を誤ってプレイヤーが死んでしまうと、ゲームオーバーとなってしまいます。

ゲームオーバーになると、ゲームはシナリオの最初からやり直しになります。



コマンドについて

いどうする



- 矢印やじるしで表示されている方向ひょうじにだけ移動いどうできる
- 方向ボタンほうこうで進みたい方向すすを指定ほうこうして決定しめてい

つか 使う

- アイテムつかを使う
- 持っている武器もを使って戦闘つかを行う
- 人ひとに物ものを見せるみ



とる

- 見つけたアイテムみを手てに入れるい



見る

- 辺りあたや物ものを調べるしら
- 人ひとと会話かいわする



すてる

- 持っているアイテムもを捨てるす

ファンタシースターIIミニミニ劇場

予告編

ゲームのかんづめVol.2 PHANTASY STAR II テキストアドベンチャー

あんたって
とんでも
ないがキ
だった
のね...



ユーシスとの
であ
出会い...



さすらう
おきな
幼いネイ

そして...

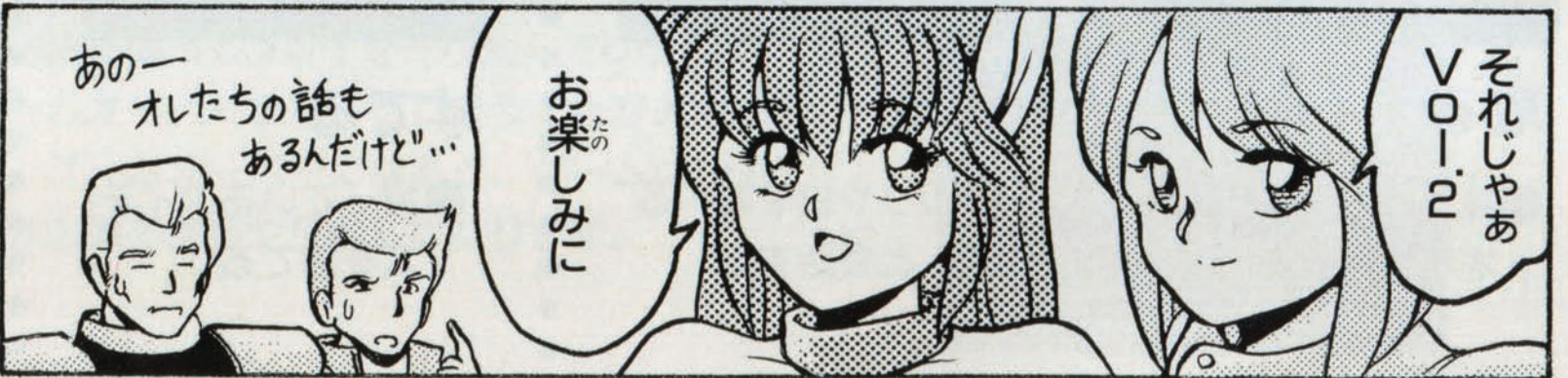


おそ
アンヌを襲う
かいじゅうぐんだん
怪獣軍団!

ギャーッ // ギャーッ
ギャーッ



謎のモンスター
カイトデビルとは?



あの一
オレたちの話も
あるんだけど...

お楽^{たの}しみに

それじゃあ
VOI.2

MEGA-CDディスク 使用上のご注意

●キズつけないで

ディスクにキズをつけないよう、扱あつかいには注意ちゆういしてください。また、ディスクを曲まげたりセンター孔こう おおを大きくしないでください。

●文字を書いてもダメ

レーベル面めん もじ かに文字を書いたり、シールなどをはらないでください。

●保管場所に注意して

プレイ後ご もとは元のケースいに入れ、高温・高湿こうおん こうしつのところを避さけて保管ほかんしてください。

●ゲームで遊ぶときは

ゲームで遊ぶあそときは、部屋へ やを明るくし、なるべくテレビ画面がめんから離はなれてください。また、健康けんこうのため、1時間じかんごとに10~20分ぶんの休憩きゅうけいをとり、疲つかれているときや睡眠不足すいみん ぶそくでのプレイは避さけてください。

●汚れを拭くときは

レンズクリーニングなどつかに使うやわらかい布ぬので、中心部ちゆうしん ぶから外周部がいしゅう ぶに向かって放射状ほうしやじょうに軽かるく拭ふき取とってください。なお、シンナーつかやベンジンなどは使つかわないでください。

MEGA-CDディスクは、メガCD専用せんようのゲームソフトです。普通ふつうのCDプレイヤーで使し用すると、ヘッドホンやスピーカーなどを破は損そんする恐れおそがありますので、絶対ぜったいに使用ししないでください。

メガドライブをプロジェクションテレビスクリーン投影方式のテレビに接せつぞく続すると、残像光量ざんざうこうりょうによる画面焼がめんやけが生しょうじる可能性かのうせいがあるため、接せつぞく続しないでください。

●●健康上のご注意●●

ごくまれに強い光つよ ひかりの刺激しげきや点滅てんめつ、テレビ画面がめんなどを見みていて、一時的いちじてきに筋肉きんにくのけいれん・意識いしきの喪失等そうしつなどの症状しょうじょうを起おこす人がいます。こうした経験けいけんのある方は、ゲームで遊ぶあそ前まえに必ずかならい医師いしと相談そうだんしてください。また、ゲーム中ちゆうにこのような症状しょうじょうが起おきたときは、すぐいしにゲームをやめ、医師いしの診察しんさつを受うけてください。

★このディスクを無断むだんで複製ふくせいすることおよび賃貸業ちんたいぎょうに使用しすることを禁きんじます。

★MEGA-CD本体ほんたいの取扱説明書とりあつかいせつめいしょもあわせてご覧らんください。

セガ ジョイジョイ テレフォン

セガからのホットライン。新作ゲームソフトや楽しい情報を、^{しんさく} ^{たの} ^{じょうほう} どんどんお知らせしています。

札幌	011-842-8181
仙台	022-285-8181
東京	03-3743-8181
名古屋	052-704-8181
大阪	06-333-8181
広島	082-292-8181
福岡	092-521-8181



※電話番号をよく確かめて、
正しくかけてください。

株式会社 セガ・エンタープライゼス

本社 〒144 東京都大田区羽田1-2-12 お客様相談センター
フリーダイヤル ☎0120-012235 受付時間 月～金 10:00～17:00 (除く祝日)

札幌支店 〒062 北海道札幌市豊平区豊平五条3-2-34 ☎011(841)0248

関西支店 〒561 大阪府豊中市豊南町東2-5-3 ☎06(334)5331

博多支店 〒810 福岡県福岡市中央区白金2-5-15 ☎092(522)4715

Patents: U.S. Nos. 4,442,486/4,454,594/4,462,076/4,026,555; Europe No. 80244; Canada Nos. 1,183,276/1,082,351; Hong Kong No. 88-4302; Germany No. 2,609,826; Singapore No. 88-155; U.K. No. 1,535,999; France No. 1,607,029; Japan Nos. 1,632,396/82-205605 (Pending)



この取扱説明書は
エコマーク認定の
再生紙を使用して
います。

672-1810
G-6032