

# ARROW FLASH

取扱説明書



SEGA

このたびはメガドライブカートリッジ「アロ  
ーフラッシュ」をお買い上げいただき誠にあり  
がとうございました。ゲームを始める前にこの  
取扱説明書をお読みいただきますと、より楽し  
く遊ぶことができます。

# ARROW FLASH



## CONTENTS

ストーリー	4
操作方法	6
遊び方	8
パワーアップ&アイテム	12
ステージ	14
使用上のご注意	20

それは、まったくの偶然であり、  
不可抗力の事故だった。

だが、運命の歯車は確実に回りだし、  
1人の少女を

戦場へといざなったのであった。



# ストーリー

宇宙海賊グレートゴリモス…全宇宙にその名をとどろかす、破壊集団のボス。亜空間を自由に出入りできる巨大な海賊船をあやつり、さまざまな惑星を襲撃して破壊と略奪のかぎりをつくす彼らのうわさは、30世紀末の地球にも届いていた。だが、まさか彼らの次のターゲットが地球になるうとはだれも予想していなかった。

連邦政府軍士官学校で戦闘機のテストパイロットとして訓練を受けているスターナ・オーバルは、その日、世界的科学者であり、自分の祖父でもある、アイザック・オーバル博士の危篤の知らせを受けて、彼のもとに駆けつけた。博士は、研究所で宇宙海賊の攻撃にあい、重傷を負ったのだ。幼くして両親を失なったスターナにとって、博士は唯一の家族だった。心配する彼女に向かって瀕死の状態の博士が言った。

「スターナ、よく聞きなさい…今、この地球を荒らし回っている宇宙海賊たちは、私が呼び寄せてしまったのだ。亜空間通信の実験中に事故があり、強力な電磁波が生じて、彼らに地球の存在を知らしめてしまった…」

そして博士は1枚のキーカードをスターナに手渡した。

「スターナ、これで地球を守ってくれ…！」

「おじいさまっ!!」

スターナの呼びかけもむなしく博士はそのまま息をひきとった。

博士がスターナに託したのは新型可変戦闘機兵  
ERX-75通称「ルシフォン」。亜空間での戦闘を可能に  
し、戦闘機からロボットへ変形することによって、より  
多様な敵に対抗できる人類史上最強の兵器である。

本来なら、同時に  
に作られた量産型  
の「バルダー」と  
あわせて、地球連  
邦軍の主力部隊に  
なるはずだったが、  
量産工場を敵に奪  
われ、オリジナル  
の「ルシフォン」  
だけが残されたの  
だ。



「おじいさま、スターナは行きます…！」  
スターナは飛び立った。祖父の死を悲しむ暇もなく、彼  
女はただ一人の「ルシフォン」パイロットとして、巡洋艦  
G3とともに、強大な宇宙海賊軍に挑んでいったのであ  
る。

TAKESHI  
Miyajima  
1991

# 操作方法

そうさほうほう

このゲームは1人用です。本体のコントロール端子1にコントロールパッドを接続してください。

## スタートボタン:

ゲームスタート  
ゲーム中はポーズ  
(一時停止)



方向ボタン: プレイヤー機の移動

Aボタン: プレイヤー機のトランスフォーム(変形)

Bボタン: ショット

Cボタン: アローフラッシュ

## ゲームスタート

タイトル画面でスタートボタンを押してください。画面が下のようになり変わります。



▶ 1 PLAY START  
OPTIONS

方向ボタンの上下で選び  
スタートボタンで決定し  
ます。

「1 PLAY START」でゲームが始まります。  
「OPTIONS」を選ぶと、オプション画面に変わります。

## オプション画面<sup>がめん</sup>

オプション画面<sup>がめん</sup>ではゲームの設定<sup>せってい</sup>を変更<sup>へんこう</sup>できます。

方向ボタン<sup>ほうこう</sup>の上下<sup>じょうげ</sup>で変更<sup>へんこう</sup>する項目<sup>こうもく</sup>を選び、左右<sup>えら</sup>で変え<sup>さゆう</sup>てください。

### LEVEL(レベル)

ゲームの難易度<sup>なんいど</sup>を変更<sup>へんこう</sup>します。



EASY(やさしい) → NORMAL(普通<sup>ふつう</sup>) → HARD(難しい<sup>むずかしい</sup>)

### PLAYER(プレイヤー)

プレイヤー機数<sup>きすう</sup>を変更<sup>へんこう</sup>します。

### SOUND TEST(サウンドテスト)

ゲーム中のBGM<sup>ちゆう</sup>や効果音<sup>こうかおん</sup>などを聞くことができます。

方向ボタン<sup>ほうこう</sup>で変更<sup>へんこう</sup>したあと、A・B・Cボタンのいずれか<sup>お</sup>を押してください。

### CONTROL(コントロール)

A・B・Cボタンの操作方法<sup>そうさほうほう</sup>を6通り<sup>とお</sup>に変更<sup>へんこう</sup>できます。

### RAPID(ラビッド)

連射攻撃<sup>れんしゃこうげき</sup>か単発攻撃<sup>たんぱつこうげき</sup>かを指定<sup>しでい</sup>します。

「ON」——連射<sup>れんしゃ</sup> 「OFF」——単発<sup>たんぱつ</sup>

### ARROW FLASH(アローフラッシュ)

アローフラッシュのモード<sup>へんこう</sup>を変更<sup>へんこう</sup>します。

(アローフラッシュ → P10)

### EXIT(イグジット)

A・B・Cボタンのいずれか<sup>お</sup>を押すと、セレクト画面<sup>がめん</sup>にもどります。

☆スタートボタン<sup>お</sup>を押せばいつでもセレクト画面<sup>がめん</sup>にもどります。

## 画面の見方



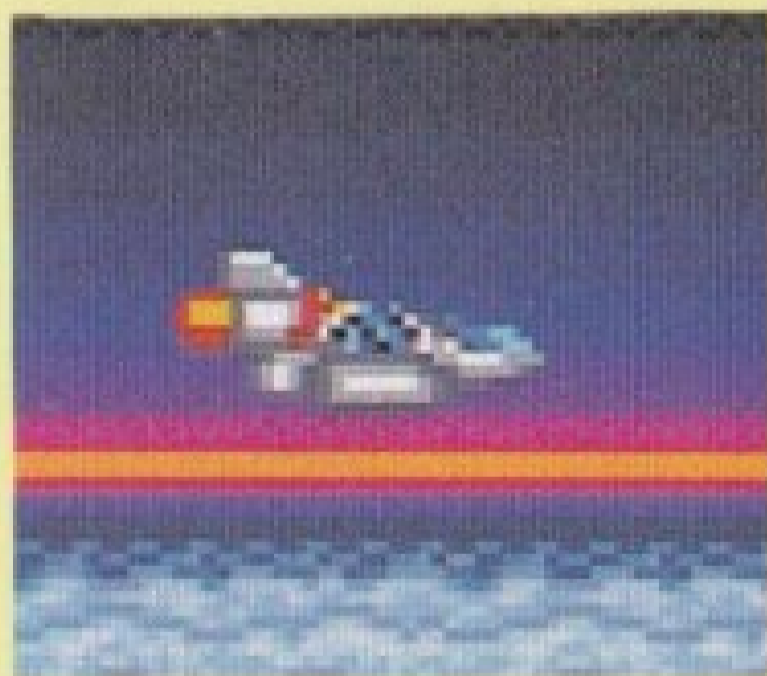
## プレイヤー機の変形

プレイヤー機は戦闘機形態とロボット形態の2つのタイプで戦え、Aボタンでいつでも変形(トランスフォーム)できます。

戦闘機形態



ロボット形態より小柄で、狭い場所での戦闘に適しています。



武器を装備すると正面方向への攻撃力が上がります。



アローフラッシュを使う  
と前方の敵を一掃できま  
す。



## ロボット形態

武器を装備することで、後方  
を含め、より広範囲な敵と戦  
うことができます。

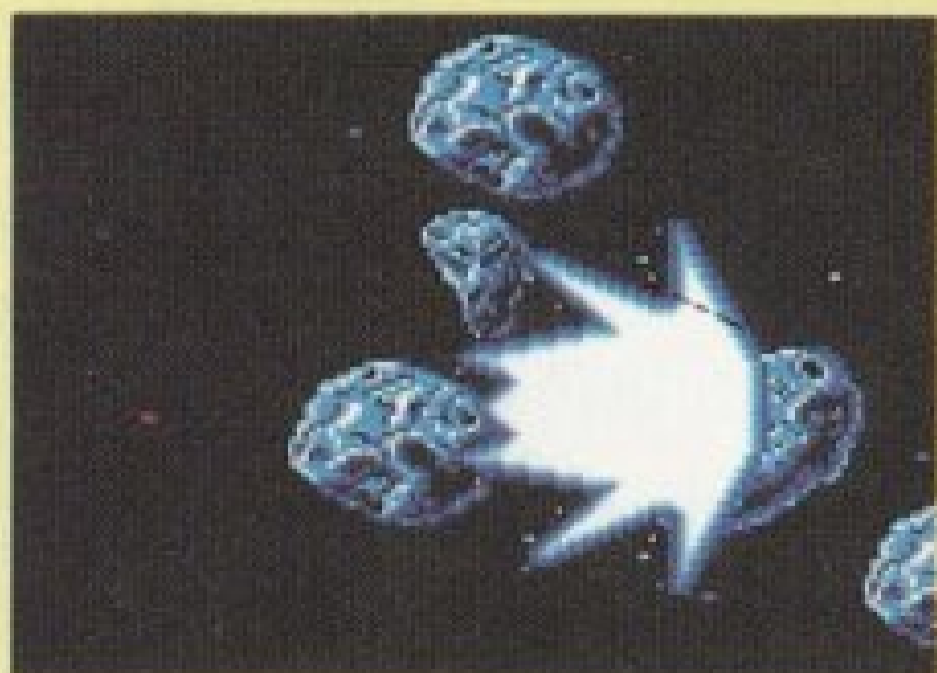


アローフラッシュ使用時は、一時的に無敵状態になります。



敵に向かって体当たり攻撃  
をかける。

障害物による危険を回避  
する。



# アローフラッシュ

アローフラッシュはプレイヤーの必殺技です。アローフラッシュにはストックモードとチャージモードがあり、オプション画面上で変更できます。

## ストックモード

アローフラッシュをストック分だけ使うことができます。ストックは、スタート時に3つから始まり、以降、アイテムをとると増えていきます。

各ステージをクリアするとストックが3つ増えます。



アローフラッシュのストック

## チャージモード

ゲーム中、アローフラッシュを何回でも使えます。

Cボタンを、アローフラッシュレベルゲージがいっぱいになるまで押し続けてはなすと発射されます。ただしCボタンを押しているあいだは他の攻撃はできません。

チャージモードでは、Cボタンを押す長さによって、戦闘機形態のときはアローフラッシュの幅が異なり、ロボット形態のときは無敵状態の持続時間が異なります。

戦闘機形態で、レベルゲージの半分までボタンを押した場合



## ステージクリア

各ステージをクリアすると、ボーナス点が加算されます。

クリアしたステージ

ボーナス得点



## プレイヤー機数の1up

最初に得点が80,000点になるとプレイヤー機が1機増え、以降150,000点獲得することに1機ずつ増えていきます。

## ゲームオーバー&コンティニュー

残りプレイヤー機がなくなると、ゲームは終了し、下の画面が出ます。

このときカウントが0になる前にスタートボタンを押すとコンティニュープレイができます。カウントが0になるとゲームオーバーで

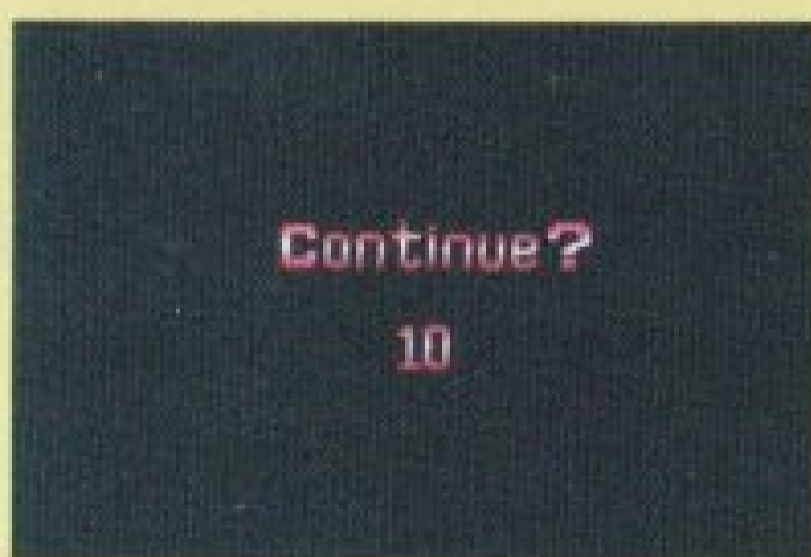
す。コンティニューすると、そのステージの始めからスタートします。

☆コンティニューできる回数は、ゲームレベルによって

異なります。 「EASY」 ————— 5回

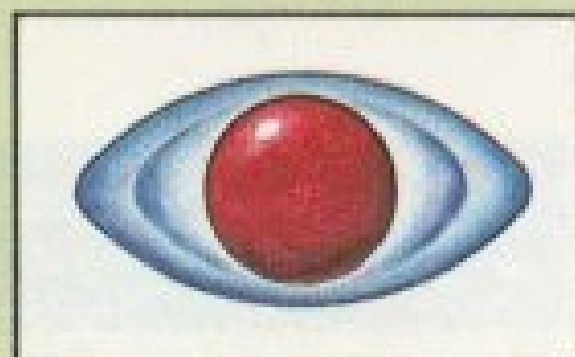
「NORMAL」 ————— 3回

「HARD」———コンティニューなし



# パワーアップ&アイテム

ゲーム中、パワーアップキャリアを破壊すると、さまざまなアイテムが現れます。



パワーアップキャリア

## レーザー

3種類のレーザーが各々3段階までアップ。



### レーザー1

パワーアップすると、広範囲な敵に対応できます。



▲戦闘機形態の最強状態



▲ロボット形態の最強状態



### レーザー2

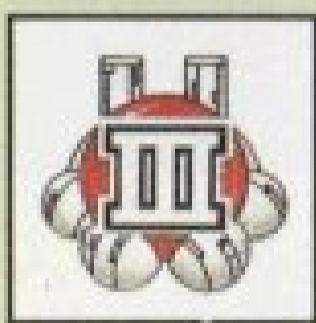
貫通レーザーで、一度に複数の敵を倒します。



▲戦闘機形態の最強状態



▲ロボット形態の最強状態



### レーザー3

波型の貫通レーザーで、波の範囲内にいる敵も倒します。



▲戦闘機形態の最強状態



▲ロボット形態の最強状態

## ミサイル だんかい 2段階までパワーアップします。



せんとう き けいたい 戦闘機形態では直進  
ちよくしん ミサイルになります。



けいたい ロボット形態ではホーミングミ  
サイルになります。



## ファイアークロー



プレイヤー機きの防御兵器ぼうぎょへいきで、2個まで装備そうびで  
きます。

## アローフラッシュ じ ストックモード時のみ現あらわれます。



アローフラッ  
シュ1回分。  
かいぶん



アローフラッ  
シュ3回分。  
かいぶん

## スピードアップ



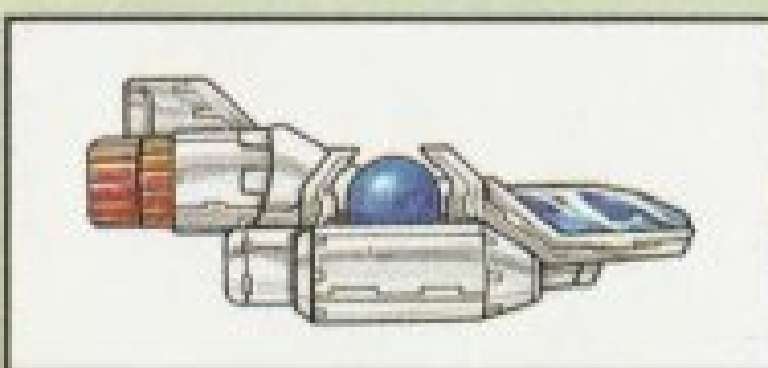
プレイヤー機きの  
速度そくどを6段階だんかいま  
で上げます。  
あ

## エネルギーシールド



敵弾てきだんを3発ばつまで  
防ふせぎます。

## 1UP



プレイヤー機きが1機き増ふえます。

# ステージ

かくち りやくだつ  
各地で略奪をくりかえす宇宙海賊軍最大の強みは、その  
あつとうてきぐん じ りやく  
圧倒的軍力である。彼らの兵力の一部をステージごと  
しょうかい  
に紹介しておこう。

## ステージ 1 地球大気圏

ち きゅう おそ う ちゅうかいぞく  
地球を襲う宇宙海賊  
ぐん もう い  
軍の猛威。ルシフォ  
ん の 闘い は 地球 上空  
はじ  
から始まった。その  
えいせい き どうじょう う  
とき衛星軌道上の宇  
宙ステーションから  
SOSが…

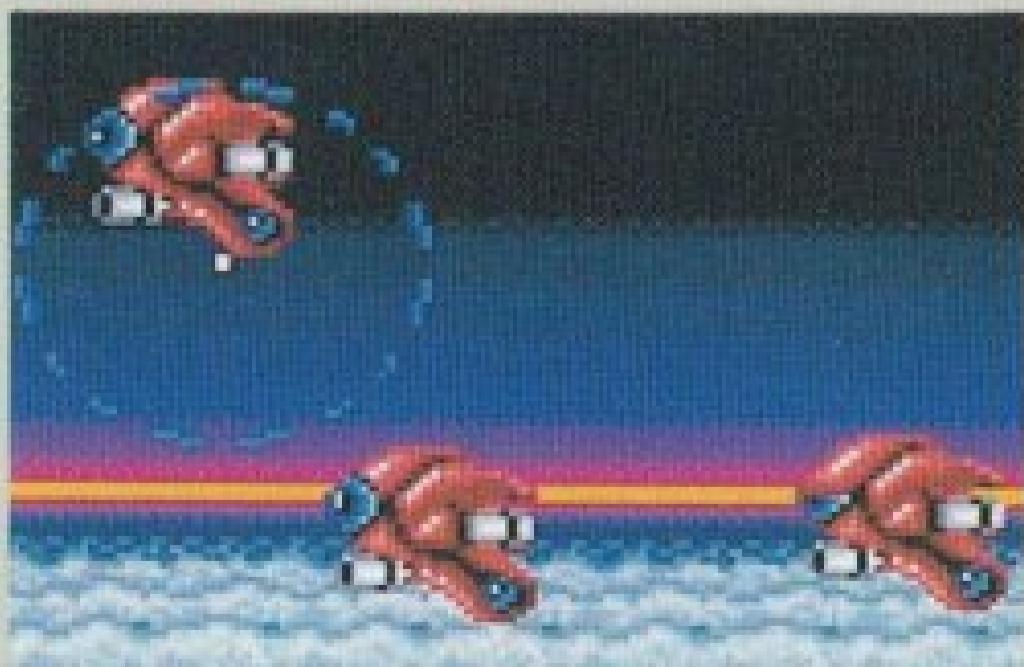


### メターナE7

へんたい く ぜん  
編隊を組んで、前  
ご こうげき  
後しながら攻撃し  
てくる。



### スタルスQ9



ふくすう あら ひ こう  
複数で現れ、飛行し  
ながらプレイヤー機  
をねら う  
を狙い撃ちする。

## ドーグルK3

とつぜん 突然ワープしてあらわ 現れ、じょうげ 上下にうご 動き  
ながらたま 弾をまげんじょう 曲線状にう 撃つ。



## カザナスV5

プレイヤー機をき 発見すると  
たま 弾をう 撃ち、すぐにに 逃げてしま います。

## バルダーT7

う ちゅうかいぞく 宇宙海賊にうば 奪われたルシフォンのりょうさん がた き 量産型機。アローフ  
ラッシュをつか を使う。



## アックス

う ちゅうかいぞくぐん 宇宙海賊軍だいし れいかんちよく 4大司令官直  
ぞく ぶ か 属の部下で、ち ちゅうこうげきぶ 地球攻撃部  
たい たいちよう ち のう も 隊の隊長。知能を持った  
き かいせいめいたい 機械生命体で、じょうげ 上下に  
どう 動しながらか えんほう 火炎砲をほっしや 発射  
してくる。



# ステージ2

# 宇宙ガス惑星空間



地球上の敵を撃破したルシフォンは、宇宙海賊の本隊を目指して宇宙へ飛び立った。しかし、敵軍を追ううちにガス惑星空間に迷い込んでしまう。

## エリトN5

レーザー攻撃をかけてくる。

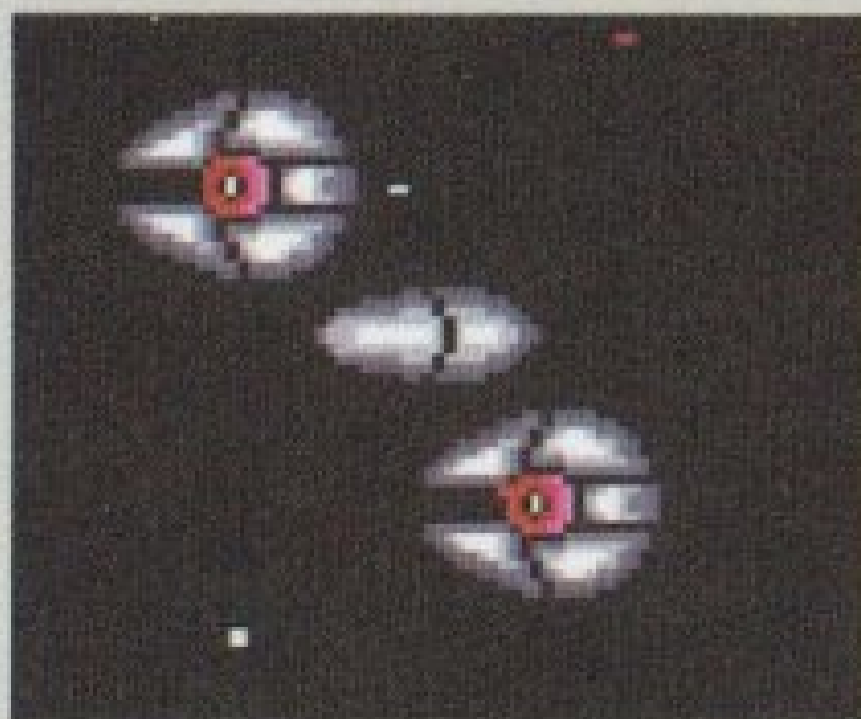


## ザカムG7

一度に3方向に弾を飛ばして攻撃してくる。

## クラムス12

宇宙海賊の偵察隊だが、プレイヤー機と遭遇すると体当たりしてくる。







## タンナK6

かか 抱えてきたミサイルを投げつ  
な  
けると、さっさと退散してい  
たいさん  
く。

## カイバルH7

いってい いち  
一定の位置からプレイヤー  
き ほう む たま う  
一機の方を向いて弾を撃  
つてくる。



## ウォールA7



みず  
水のあるところで、突然集団  
とつぜんしゅうだん  
あらわ  
で現れるが、積極的には攻撃  
せっきょくてき こうげき  
してこない。

## ブラスト

うちうかいぞくぐん だいし れいかん ひとり  
宇宙海賊軍4大司令官の1人  
わくせい ふ きん いったい しはい  
でガス惑星の付近一帯を支配

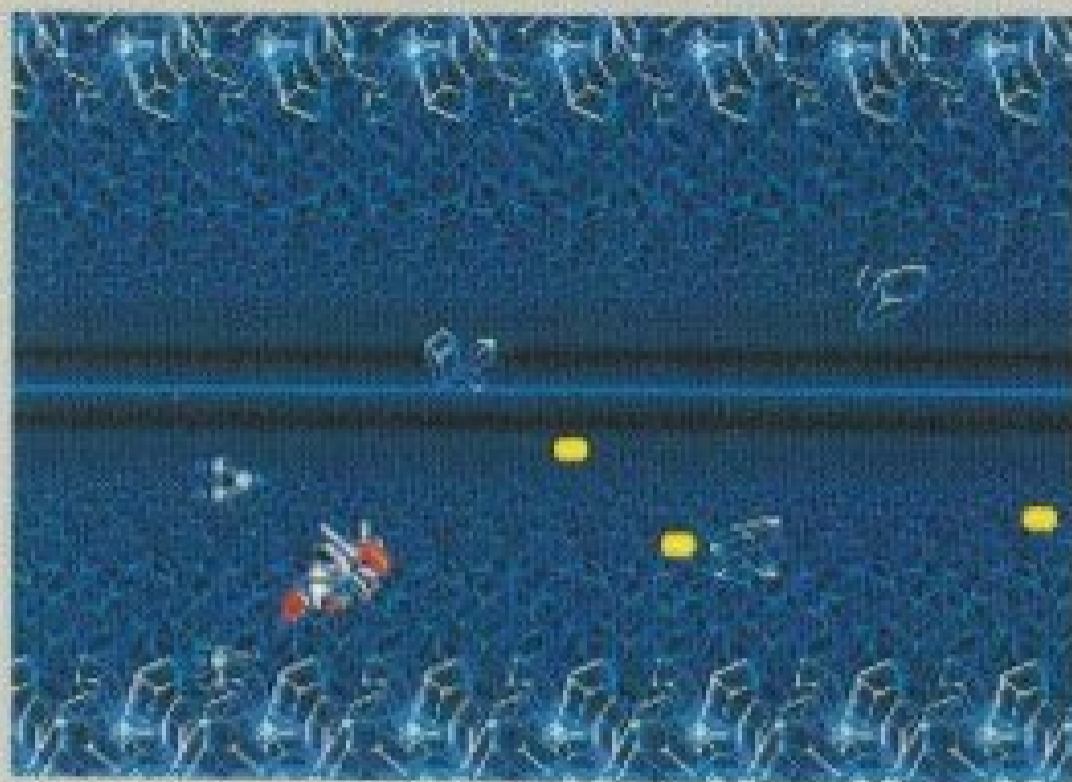


する機械生命体。  
き かいせいめいたい  
通常は散弾を武  
つうじょう さんだん ぶ  
器とするが、突  
き出した腕の部  
だ うで ぶ  
分が開くとレー  
ぶん ひら  
ザーを撃つてく  
る。

# ステージ3

## あくうかんすいしょうわくせい 亜空間水晶惑星

わくせい とっぼ  
ガス惑星を突破する  
わくせい うらがわ あ  
と、惑星の裏側に亜  
くうかん いりぐち ひら  
空間への入口が開か  
れていた。亜空間に  
ひそ だいかい  
潜むといわれる大海  
ぞくせん お  
賊船を追ってルシフ  
オンは未知の世界へ  
とつじゅう  
と突入する。



### バナッシュG3

い どう  
ワープして移動  
しながら、攻撃  
してくる。



### ゾロモスG3

えいかくてき い どう へん  
鋭角的に移動し、変  
けい  
形してミサイルを撃  
ってくる。



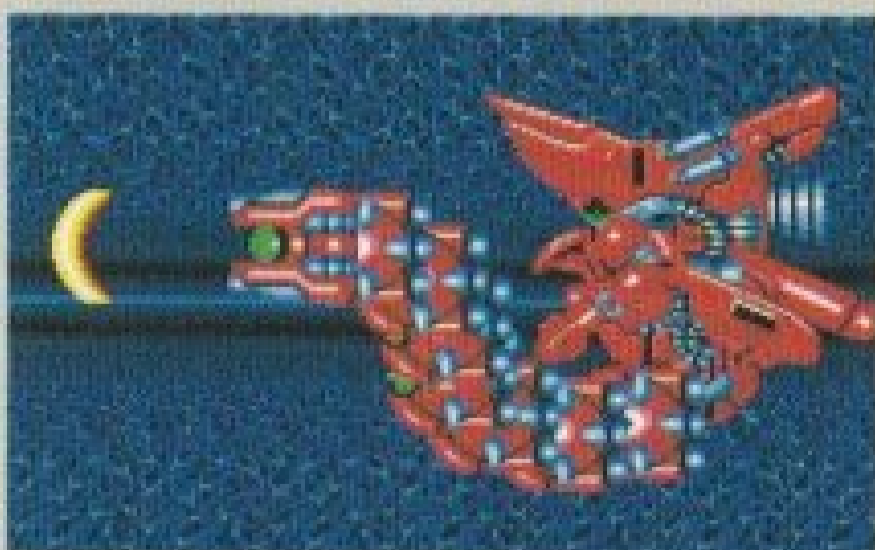
### ガバスJ9

じょうげ うご  
上下に動きながらぶ  
つかってくる。



### ケントスト3

すいしょうわくせい しゅびたい れんしゃ  
水晶惑星の守備隊。2連射の  
こうげき  
ミサイルで攻撃してくる。



### アツザム

うちゅうかいぞく だいし れいかん ひとり  
宇宙海賊4大司令官の1人  
であり、すいしょうわくせいしゅびたい  
最高責任者でもある機械生  
めいたい  
命体。レーザーを放つ長い  
お ふ まわ なが  
尾を振り回しながら攻撃してくる。

# ステージ4 せいぶつわくせいこうかん 生物惑星空間

すいしょうわくせい とり う  
水晶惑星の隣に、宇  
ちうかいぞく いちだん  
宙海賊らしき一団が  
ひんばん ゆ き  
頻繁に行き来してい  
るもうひとつの惑星  
があつた。近づいて  
みると案の定そこも  
かいぞく ぜんえい き ち  
海賊の前衛基地にな



つていた。破壊しなければならぬ!



## らっかぶたい 落下部隊

おも たいあ こうげき  
主に体当たり攻撃  
をかけてくる。下  
から突っ込んでく  
る逆パラシュート  
チームに要注意。

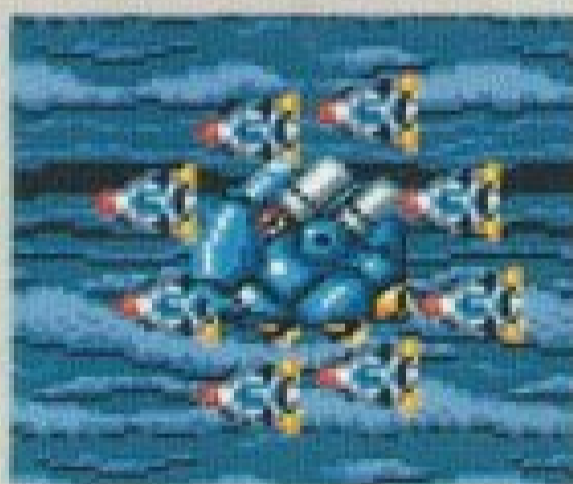


## バスバF3

じょうほう あらわ  
上方より現れ、  
バズーカ砲を発  
射する。

## グダムJ3

しゅうい  
周囲にファンネ  
ルを飛ばして攻  
撃を防ぎ、自分  
は逃げてしまう。



## ランドール

だいしれいかん ひとり  
4大司令官の1人であるキングランド  
ールの弟分。ここは、この機械生命体  
の兄弟によってとりしきられている。

ランドールを倒せば、いよいよ闘いは佳境に入る。

はたして、ルシフォンは大海賊船を発見し、グレート・  
ゴリモスを撃破して地球に未来をもたらすことができる  
のだろうか…!!

カートリッジは精密機器ですので、とくに次のことに注意してください。



## 電源OFFをまず確認!

カートリッジを抜き差しするときは必ず、本体のパワースイッチをOFFにしておいてください。パワースイッチをONにしたまま無理に、カートリッジを抜き差しすると、故障の原因になります。



## カートリッジはデリケート

カートリッジに強いショックを与えないでください。ぶつけたり、踏んだりするのは禁物です。また、分解は絶対にしないでください。

## 端子部には触れないで

カートリッジの端子部に触れたり、水で濡らしたりすると、故障の原因になりますので注意してください。



## 保管場所に注意して

カートリッジを保管するときは、極端に暑いところや寒いところを避けてください。直射日光の当たるところやストーブの近く、湿気の多いところなども禁物です。



## 薬品を使って拭かないで

カートリッジの汚れを拭くときに、シンナーやベンジンなどの薬品を使わないでください。



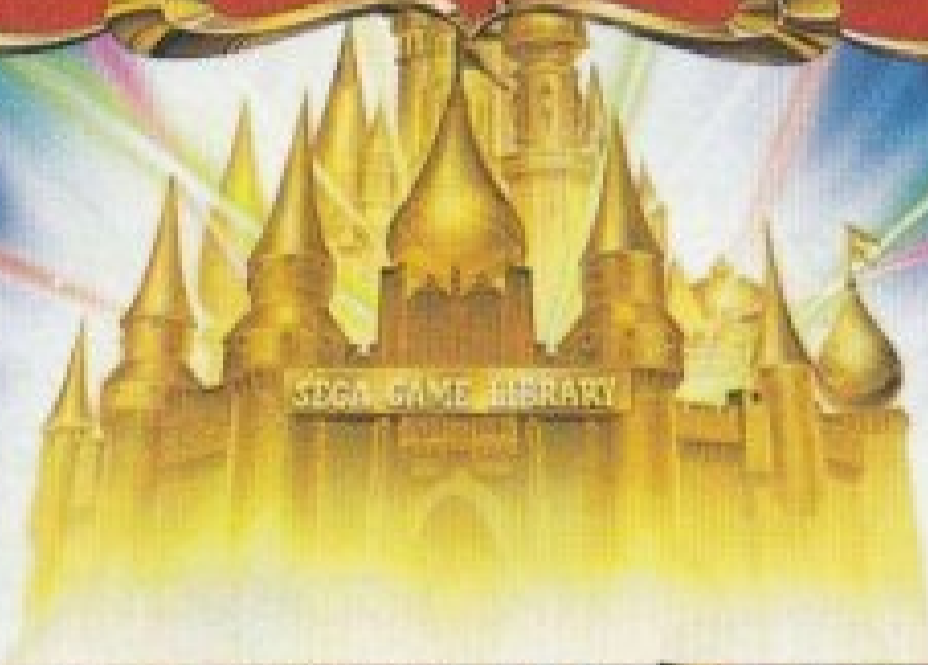
## ゲームで遊ぶときは

長い時間ゲームをしていると、目が疲れます。ゲームで遊ぶときは健康のため、1時間ごとに10～20分の休憩をとってください。また、テレビ画面からなるべく離れてゲームをしてください。



# MEGA DRIVE NEW LINE UP!

遊び！  
最先端♡



電話一本、  
ゲームの貸し出し  
いたします。

新登場!

セガ・ゲーム図書館には、メガモデム  
とセガ・ネットカートリッジ「セガ・  
ゲーム図書館」が入っています。



ダイナマイトパンチ炸裂!

新発売

無敵の強化人間軍団を撃破せよ!!

## ダイナマイト デューク

© SEIBU KAIHATSU 1989  
REPROGRAMMED GAME © SEGA 1990

ARMOR  
FLASH

# セガジョイジョイ テレフォン



セガからのホット  
ライン。新作ゲームソフト  
や楽しい情報を、どんどん  
お知らせしています。

さっぽろ 札幌	011-832-2733
とうきょう 東京	03-236-2999
おおさか 大阪	06-333-8181
ふくおか 福岡	092-521-8181

☆電話番号をよく確かめて、正しくかけてください。

- 株式会社 セガ・エンタープライゼス  
本社 〒144 東京都大田区羽田1-2-12  
お客様サービスセンター  
☎03(742)7068 (直通)
- 札幌支店 〒062 北海道札幌市豊平区豊平五条3-2-34  
☎011(841)0248
- 関西支店 〒561 大阪府豊中市豊南町東2-5-3  
☎06(334)5331
- 博多支店 〒810 福岡県福岡市中央区白金2-5-15  
☎092(522)4715

**修理について** 修理を依頼されるときは、下記または札幌、関西、博多の各支店までお申しつけください。

株式会社セガ・エンタープライゼス  
佐倉事業所 HE補修管理課  
〒285千葉県佐倉市大作1-3-4  
☎0434(98)2610 (直通)



MEGA DRIVE

G-4039

672-0308

株式会社 **セガ・エンタープライゼス**