



UNDERLINE

アサッドライン

TM

USER'S MANUAL
取扱説明書

PALSOFT

UNDEADLINE

このたびはメガドライブカートリッジ「アンデッドライン」をお買い上げいただき、誠にありがとうございました。ゲームを始める前にこの取扱説明書をお読みいただきますと、より楽しく遊ぶことができます。

CONTENTS

STORY (ストーリー)	3
CONTROL (コントロール)	4
HOW TO PLAY (プレイの方法)	5
ITEM (アイテム)	8
MONSTER (モンスター)	10
使用上のご注意	14

STORY

—ストーリー—

まだこの大地に人が現われる前、神族と巨人族と呼ばれる者たちがいた。その2つの種族はどちらがこの大地の覆者かを得るために、互いに相手を殺し合ってきた。そして幾年が過ぎたのち、巨人族は大地を揺るがすほどの力をもった4体の生物兵器（輝光・灼熱・汚染・虚無）を造り上げた。そして使われてはいけないその忌まわしき力は大地の果てまで放たれ、ラグナロックと呼ばれるその日から7日7晩で、ほとんどの神族はおろか巨人族をも大地ごと滅ぼしてしまった。

その後この2種族が大地に再び現われたという話は未だ聞かない。

ラグナロックが神話と呼ばれる様になってから久しいときの、ある場所にジタン王国という国があった。それまで平和であったこの国は、突然ブラーゼン伯爵と名乗る男の率いる魔物の軍団に攻め込まれたのであった。ジタンの軍事力は永い平和のため衰えていたが、時の国王ファーレンハイト2世の巧みな兵法により、魔軍の侵攻を阻止するどころか逆に魔軍を追い込んでいった。

そんな最中、古代巨人族が神々に対抗するために造ったといわれる生物兵器の1つ“輝光”（邪眼のバラ）を、ブラーゼン伯爵が復活させつつあるという凶報が入った。バラの力を封じ込めるには、かつて神族が持っていた力と同等の力を持つ高エネルギー体「ロシュファの魂」が必要だということを知ったファーレンハイト2世は、ジタン王国を訪れた不思議な力を持つ戦士レオンに、「ロシュファの魂」の探索を託すのであった。

戦士レオンの物語はここから始まる。

CONTROL

—コントロール—

スタートボタン

ゲームのスタートや項目の決定に使います。
ゲーム中では一時停止に使います。



方向ボタン

ゲーム中はプレイヤーの移動に使います。ステージ・セレクト画面とパラメーター・セット画面ではカーソルの移動に使います。



Aボタン=アイアン・ボール
1ゲーム中に3回まで、アイアン・ボールを使うことができます。アイアン・ボールは、プレイヤーの周りを回りながら、敵や敵の弾など、ほとんどの攻撃を防ぎます。しかし、一定のダメージを受けると消えてしまいます。



Cボタン=防御

装備している盾を構えることによって、前方を広範囲に防御することができます。ガラスの破片やボスキャラの一部の攻撃に対しても有効です。



Bボタン=武器発射

剣以外の武器アイテムは、宝箱の同じアイテムをとることによって、3段階まで強くなっていきます。ただし、プレイヤーが死ぬと使用中の武器アイテムは無くなってしまいます。

HOW TO PLAY

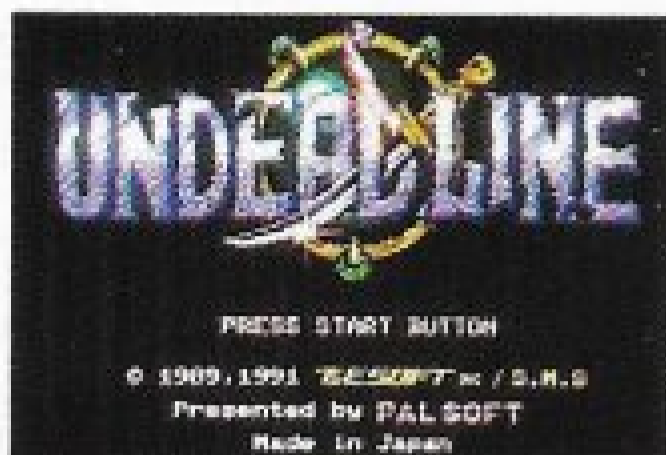
—プレイの方法—

●START(スタート)

このゲームは1プレイヤー専用です。ジョイパッドがCONTROL 1に接続されていることを確かめてください。

タイトル画面表示中にスタートボタンをおしてください。プレイセレクト画面に変わります。

プレイセレクト画面ではGAME STARTとOPTIONSが選べます。方向ボタンの \triangle / \square で選んで、スタートボタンで決定してください。GAME STARTを選ぶとゲームが始まります。OPTIONSを選ぶと設定画面に変わります。



●OPTION(オプション)

方向ボタンの \triangle / \square でカーソルを移動して、 \triangle / \square で内容の変更をします。

RANK

ゲームの難易度の設定です。

RENSHA

オート連射の設定です。ONにすると、ボタンを押している間中、武器を発射し続けます。

MUSIC TEST

曲No.をセレクトして、STARTボタンを押すと曲が流れます。

CONTROL PAD

A、B、Cボタンのそれぞれの機能を設定します。



A ボタン	B ボタン	C ボタン
アイアン・ボール	武器発射	防御
防御	武器発射	アイアン・ボール
武器発射	防御	アイアン・ボール
アイアン・ボール	防御	武器発射
防御	アイアン・ボール	武器発射
武器発射	アイアン・ボール	防御

EXIT

プレイセレクト画面に戻ります。

●STAGE(ステージ)



アンデッド・ラインでは、6つのステージを自由な順序でプレイすることができます。方向ボタンでカーソルを動かして、スタートボタンで決定してください。攻略する順序によって、同じステージでも難易度が変化します。自分なりのステージ攻略順序を

見つけてください。なお、セピア色で表示されているステージは、すでに攻略されているので選択することはできません。

6ステージをすべて攻略した後は、謎の最終ステージが待っています。

FOREST / フォレスト / 草と木がうっそうと茂る森のステージ。モンスターも植物系のものが多く登場。

CEMETERY / セメタリー / 墓場や廃屋など不気味なステージ。ゾンビがこれでもかというくらい出てくる。

RUINS / ルーインズ / 中世ヨーロッパの建物風のステージ。次々と仕掛けられたワナがおそってくる。

ROCK / ロック / ゴツゴツした岩と燃える炎のステージ。プロミネンスや生きた石像が攻めてくる。

CAVE / ケイブ / ヒンヤリとした鐘乳洞のステージ。落下する岩をかわしながら進め。

DRAIN / ドレイン / ヘドロが浮く下水道のステージ。川をさかのぼる戦艦アルカディアの砲撃が凄い。

●PLAY PICTURE(プレイ ピクチャー)

スコア

プレイヤー残り数

残り体力



プレイヤー

アイアン・ボール
残り数

●PARAMETER(パラメーター)



ゲーム中に飛んで来る妖精をつかまえると、ステージを選択した後に、つかまえた妖精の数だけ各パラメーターを強くすることができます。



妖精

□パラメーターのあたえ方

方向ボタンの \triangle \square でカーソルを移動して、 \square \square で割り当てる量を増減させます。1度に割り当てることのできる量は、各パラメーターとも2つまみです。パラメーターを割り当てたらスタートボタンを押してください。

□パラメーターの意味

LEVEL

見つけた全ての妖精の数です。プレイヤーの強さの目安になります。

EXP

パラメーターを割り当てることのできる数です。

ST

投げナイフ、斧の攻撃力がアップします。

MP

精霊、雷撃弾の攻撃力がアップします。

DX

ブーメラン、火炎放射の攻撃力がアップします。

AG

プレイヤーの移動速度が速くなります。

●GAME OVER(ゲームオーバー)

残りプレイヤーが0になるとゲームオーバーです。

□ネーム入力

ゲームオーバーの時点でスコア・ランキングが10位以内ならネーム入力ができます。方向ボタンの \square \square でカーソルを動かし \triangle \square で文字を入力してください。STARTボタンで終了します。

□コンティニュー

ゲームオーバーになっても、2回まで続きからゲームを始めることができます。ゲームオーバー後のコンティニュー画面でカウントが0になる前にSTARTボタンを押してください。



ITEM

—アイテム—

●武器アイテム



けん
剣

プレイヤーが最初から持っている武器です。



な
投げナイフ

STを攻撃力とした武器です。あまり威力はありませんが、連射が利いて拡散して飛んで行きます。



おの
斧

STを攻撃力とした武器です。最も威力がある武器です。



せいれい
精霊

MPを攻撃力とした武器です。プレイヤーと一緒に精霊が攻撃をします。



らいげきだん
雷撃弾

MPを攻撃力とした武器です。連射はできませんが、広範囲にわたって敵と敵の弾を破壊します。



ブーメラン

DXを攻撃力とした武器です。最大にパワーアップすると、自動追尾するようになります。



かえんほうしゃ
火炎放射

DXを攻撃力とした武器です。炎が消えるまで連続的に敵にダメージをあたえます。

●^たその他のアイテム



くろ (くすり) 黒い薬

すべての武器を剣(最低レベル)に戻してしまいます。



あお (くすり) 青い薬

体力を1回、回復させます。



あか (くすり) 赤い薬

ダメージを受けます。



きいろ (くすり) 黄い薬

一定時間、無敵になります。



ウイングブーツ

一定時間、移動速度が速くなります。



鉛の靴

一定時間、移動速度が遅くなります。



バリア

敵の体当たりを1回、弾は3回まで耐えることができます。



ダイナマイト

画面上の敵や弾を消し去り、宝箱も開きます。



ほうせき 宝石

点数が加算されます。



1 UP

プレイヤーの残り人数が一人増えます。

MON

ヒル▶



スケルトンナイト▶



▼レッドドラゴン



STER

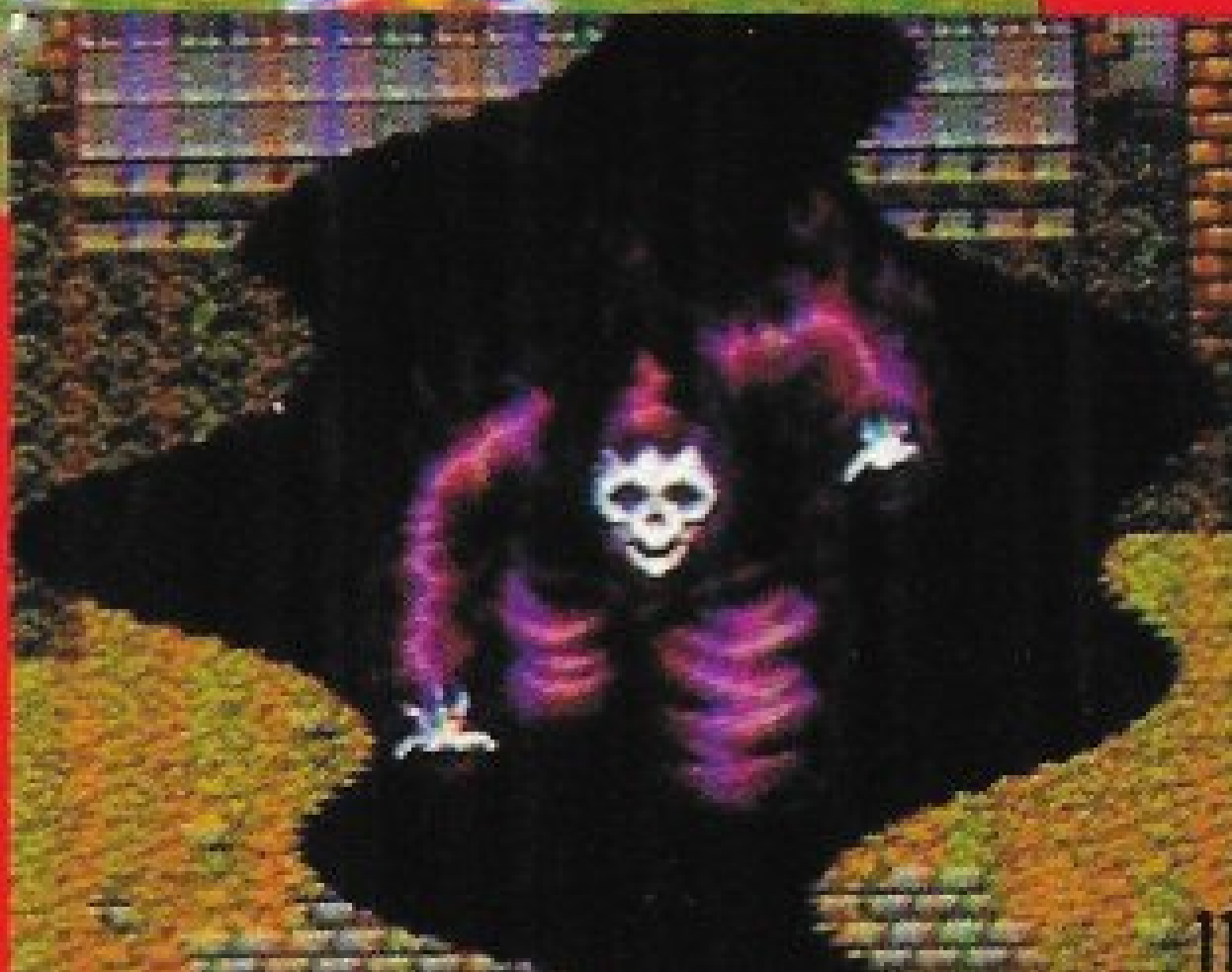
モンスター

▼レイス



▲ストーンゴーレム

リッチ▶





MONSTER

モンスター



▲マン オ ウォー



◀サーデス



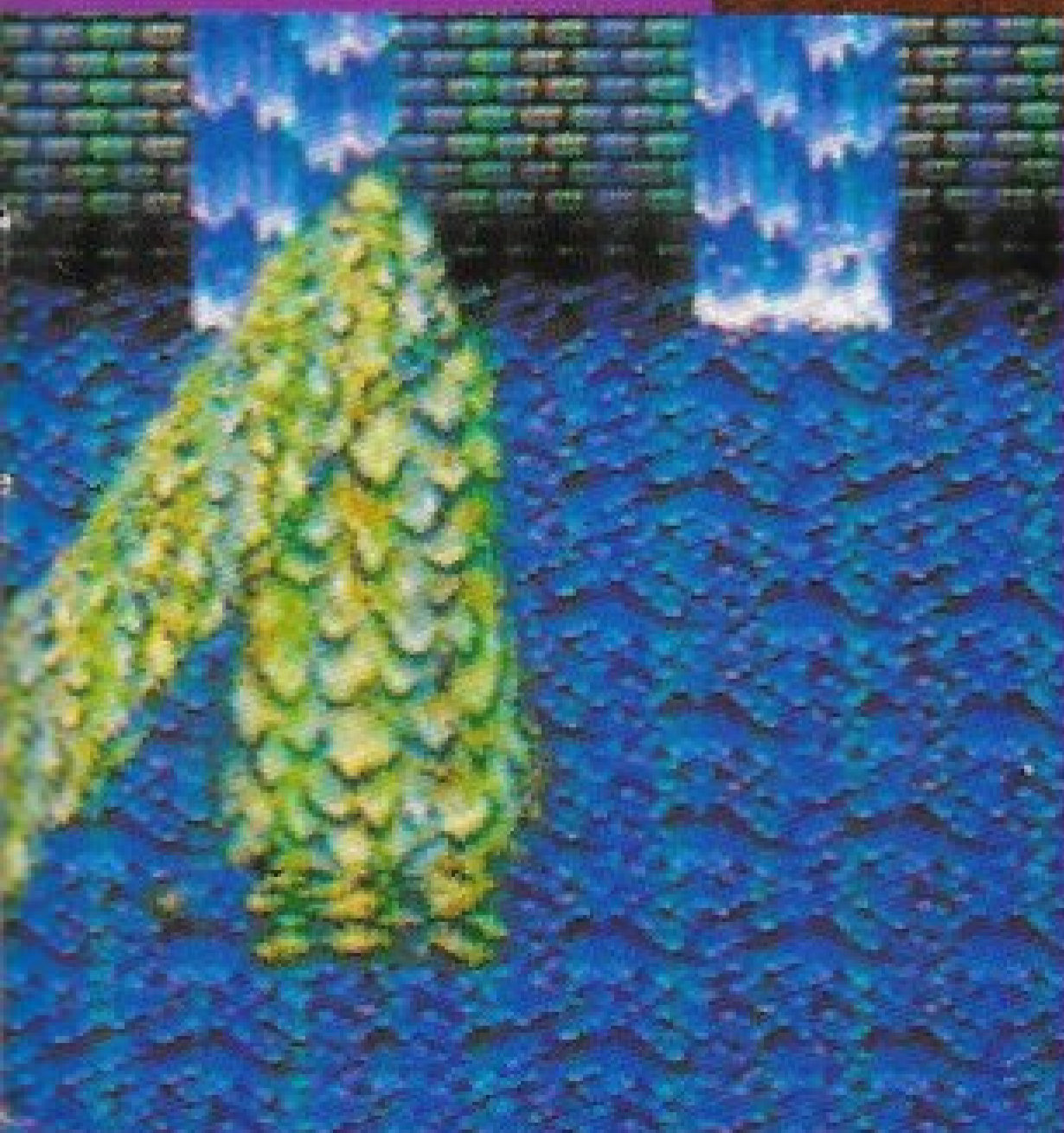
▲ビー

▼サラマンダ



▲イーフリート

◀リビング・モールド



し ようじょう ちゅう い 使用上のご注意

カートリッジは精密機器ですので、
とくに次のことに注意してください。

●電源OFFをまず確認！

カートリッジを抜き差しするときは必ず、本体の電源スイッチをOFFにしておいてください。電源スイッチをONにしたまま無理に、カートリッジを抜き差しすると、故障の原因になります。

●カートリッジはデリケート

カートリッジに強いショックを与えないでください。ぶつかけたり踏んだりするのは禁物です。また、分解は絶対にしないでください。

●端子部には触れないで

カートリッジの端子部に触れたり、水で濡らしたりすると、故障の原因になりますので注意してください。

●保管場所に注意して

カートリッジを保管するときは、極端に暑いところや寒いところを避けてください。直射日光の当たるところやストーブの近く、湿気の多いところなども禁物です。

●薬品を使って拭かないで

カートリッジの汚れを拭くときに、シンナーやベンジンなどの薬品を使わないでください。

●ゲームで遊ぶときは

長い時間ゲームをしていると目が疲れます。ゲームで遊ぶときは健康のため、1時間ごとに10～20分の休憩をとってください。また、テレビ画面からなるべく離れてゲームをしてください。

メガドライブをプロジェクションテレビ（スクリーン投影方式のテレビ）に接続すると、残像光量による画面焼けが生じる可能性があります。そのため、接続しないでください。



UNDEADLINE

メガドライブカートリッジ

このゲームのご意見いけんやご感想かんそうを下記かきまでお寄せよください。

バル・ソフト

〒160 東京都新宿区愛住町3-3

TEL.03-5411-3858

©1989 T&E SOFT INC./1991 PAL SOFT

禁無断転載

PALSOFT

Patents: U.S. Nos. 4,442,486/4,454,594/4,462,076; Europe No. 80244;
Canada No. 1,183,276; Hong Kong No. 88-4302; Singapore
No. 88-155; Japan No. 82-205605 (Pending)

T-74013

この商品は、(株)セガ・エンタープライゼスがSEGA MEGA DRIVE専用の
ソフトウェアとして、自社の登録商標 **SEGA** の使用を許諾したものです