



KONAMI



Dreamcast

Dance
Dance
Revolution

2nd
MIX



Dreamcast Edition

TM



ダンスダンスレボリューション
専用コントローラ対応



ドリームキャスト専用ソフトのご使用前に

保護者の方へ

小さなお子さまがご使用になる場合は、必ず保護者の方が一緒に読んで説明してあげてください。

注意

- このソフトを使用するときは、部屋を明るくし、目に負担が掛からないようテレビ画面から十分に離れてください。また、健康のため、1時間ごとに10~20分の休憩をとり、疲れているときや睡眠不足での使用はおやめください。長時間の使用またはテレビ画面に近づいて使用すると、視力低下の原因となります。
- ごくまれに、強い光の刺激や点滅、テレビ画面などを見ていて、一時的に筋肉のけいれん・意識の喪失等の症状を起こす人がいます。こうした経験のある方は、このソフトを使用する前に必ず医師と相談してください。また、使用中にこのような症状が起きたときや、めまい・吐き気・疲労感・乗り物酔いに似た症状等を感じた場合は、すぐに使用を中止し、医師の診察を受けてください。
- ディスクは回転が完全に止まってから取り出してください。回転中のディスクに触ると、ケガやディスクの損傷の原因となります。
- このディスクは、ドリームキャスト専用です。オーディオ用のCDプレイヤーで使用すると、大音量によって耳に障害を被る恐れがありますので、絶対に使用しないでください。

使用上のご注意

- ディスクの両面ともキズ、汚れや指紋等をつけないよう、扱いには注意してください。また、ディスクを曲げたりセンター孔を大きくしないでください。
- ひび割れ、変形、破損したものを接着剤等で補修したディスクは誤作動や故障の原因になりますので、絶対に使用しないでください。
- ディスクの両面とも文字を書いたり、シール等を貼らないでください。
- 使用後は元のケースに入れ、高温・高湿になる場所を避けて保管してください。
- 汚れを拭くときは、レンズクリーニング等に使うやわらかい布で、中心部から外周部に向かって放射状に軽く拭き取ってください。なお、シンナーやベンジン等は使わないでください。
- このディスクを一般のCDプレイヤー等で使用すると、機器の故障やスピーカー等を破損する原因になりますので、絶対に使用しないでください。
- ドリームキャスト本体およびご使用になる周辺機器の取扱説明書等も必ずあわせてご覧ください。
- ソフトによってはファイルの保存等にメモリーカード(ビジュアルメモリ[別売])が必要になる場合があります。詳しくは各ソフトの取扱説明書をご覧ください。

本ソフトウェアでは、NECオフィスシステムのフォントを使用しています。

Dance Dance Revolution 2nd MIX

Dreamcast Edition  TM

Contents

1.Operation System 03

2.Player's Rule 06

3.Game Mode 07

ARCADE MODE 08

TRAINING 09

EDIT 10

RECORDS 17

OPTION 18

INFORMATION 19

4.STEP BATTLE 20

5.ANOTHER MODE 21

ごあいさつ

このたびはコナミの「Dance Dance Revolution 2ndMIX Dreamcast Edition」をお買い上げいただきまして、誠にありがとうございます。プレイされる前にこの取扱説明書をお読みいただきますと、より一層楽しく遊べます。正しい使用方法でご愛用ください。なお、この取扱説明書は再発行いたしませんので大切に保管してください。

謹告

「Dance Dance Revolution 2ndMIX Dreamcast Edition」はコナミ及びコナミ コンピュータ エンタテインメント東京のオリジナル商品であり本ゲームソフト著作権、特許権は両社が所有しております。

WARNING

「Dance Dance Revolution 2ndMIX Dreamcast Edition」 is an original game product created by KONAMI CO.LTD.and KONAMI COMPUTER ENTERTAINMENT TOKYO CO.LTD. KONAMI CO.LTD.and KONAMI COMPUTER ENTERTAINMENT TOKYO CO.LTD. reserve all the copyrights and other intellectual property other than the trademark with respect to this game product jointly.

おことわり

コナミでは、お客様により安全で楽しい商品をお届けするために、常に品質改良を行っております。そのためお買い上げの時期によって、同一商品にも多少の違いが生じる場合がありますので、ご了承ください。

! ゲームをするときの注意

プレイするときは部屋を明るくして、なるべくテレビから離れてください。

! ビジュアルメモリ使用上の注意

※データの保存には、メモリーカード（ビジュアルメモリ〔別売〕）が必要です。

※セーブ中は、本体の電源を切ったり、メモリーカードやその他の拡張ユニット、及びコントローラの抜き差しを行わないでください。

一旦消えてしまったデータの復元はできません。消失したデータに関しては、理由の如何にかかわらず、弊社では一切の責任を負いかねます。

ゲーム終了の方法

プレイをやめるときは、電源を切る前にディスクドアを開けてディスクの回転が止まってから、ディスクを取り出して電源を切るのが正しい方法です。先に電源を切ると回転が止まりませんので、ディスクを取り出すときに傷を付けてしまう恐れがあります。

OPERATION SYSTEM

取扱説明書に記載してある対応コントローラ以外は、機器を損傷する恐れがありますので使用しないでください。

コントローラの操作方法

ドリームキャスト・コントローラ

L/Rトリガー

エディットモードで使用します
(⇒「EDIT」P10)

アナログ方向キー

特殊操作で使用します

方向ボタン

上下左右それぞれの方向に対応

スタートボタン

ゲームスタート



Xボタン

左

Yボタン

上

Bボタン

右・キャンセル

Aボタン

下・決定

- 「ぶるぶるばっく」〔別売〕の振動の有無はオプションで設定します。

ドリームキャスト・コントローラ使用上の注意

本体の電源を入れるときに、アナログ方向キー及びL/Rトリガーを動かさないでください。キーやトリガーを動かすとポジションの調整が正しく行われず、誤作動の原因となります。

本ソフトは1人～2人用です。本体の電源を入れる前にコントローラなどの対応周辺機器をドリームキャスト本体のコントロールポートAに接続してください。また、ゲーム中にA+B+X+Yボタンを同時に押した状態でスタートボタンを押すとリセットされ、タイトル画面に戻ります。

※2人以上で遊ぶ時は、別売りのコントローラをお買い求めください。 ※対応していないコントローラでの動作は保証されません。 ※ドリームキャスト・コントローラに「ぶるぶるばっく」をセットして、ゲームをプレイするときは、「ぶるぶるばっく」を必ずコントローラの拡張ソケット2に接続してください。

「Dance Dance Revolution専用コントローラ」に同封されている取扱説明書も合わせて必ずお読みになり、安全に正しくご使用ください。

! 専用コントローラ使用上の注意 (必ずお読みください)

- 足、足首、膝、太股に骨折、脱臼、肉離れ、捻挫など怪我をしているときは絶対に使用しないでください。また、足、腰などに異常を感じたら、直ちにゲームを中止してください。
- 購入時に専用コントローラに付着している白い粉は、乾いた柔らかい布などを使用して拭き取ってください。また、ご使用前ごとに専用コントローラの汚れ等を拭き取ってください。
- ご使用前に表面の折り皺をのばしてご使用ください。
- ご使用前に専用コントローラ付近の家具や置物などを除外し、壁や窓から離れた広い場所でご使用ください。
- 幼稚園児・小学校低学年以下のお子さまが遊ばれる場合には、必ず保護者の方がそばにつき、転ばないようにご注意ください。
- 専用コントローラは精密機器です。乱暴に扱ったり水をこぼしたり、分解や改造は絶対にしないでください。修理などの保証が受けられなくなることがあります。
- 極端な温度条件下での使用及び保管は避けてください。また、ストーブなど火のけがある付近ではご使用にならないでください。
- ドリームキャスト本体及び、コントローラに異常を感じたら、直ちに使用を中止し、「コナミお客様相談室」にご相談ください。
- 専用コントローラは室内専用です。屋外や本来の目的以外には使用しないでください。
- 接続コードの抜き差しは、必ずドリームキャスト本体の電源を切ってからコネクタ部分を持って行ってください。
- 平らな床面でご使用ください。滑りやすい場所ではご使用にならないでください。
- こたつやホットカーベットのの上など通電状態にあるものの上や、床暖房システムなどの上ではご使用にならないでください。
- 靴など固い履き物や、すべりやすい材質のものを履いてプレイしないでください。
- プレイ中は、つますいたりすべったりしないよう、足元に十分注意してください。
- ゲーム中にドリームキャスト本体に振動が加わると、画像や音がずれたりする場合がありますのでご注意ください。プレイするときはドリームキャスト本体に専用コントローラなどの振動が伝わらないように離して設置するなどしていただけますようお願いいたします。
- 近隣のご迷惑にならないように、ご使用になる時間帯や振動など十分にご留意頂けますようお願い申し上げます。

ダンスダンスレボリューション専用コントローラ

コナミボタン

コントローラの
アナログ方向キーに
対応しています

Xボタン

コントローラのBボタン
に対応しています



STARTボタン

コントローラの
スタートボタンに対応
しています

Oボタン

コントローラのA
ボタンに対応して
います

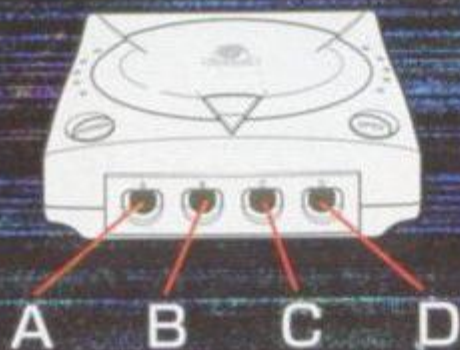
方向ボタン

上下左右それぞ
れの方角に対応
しています

※エディットモードの「コントローラの操作方法」はP10

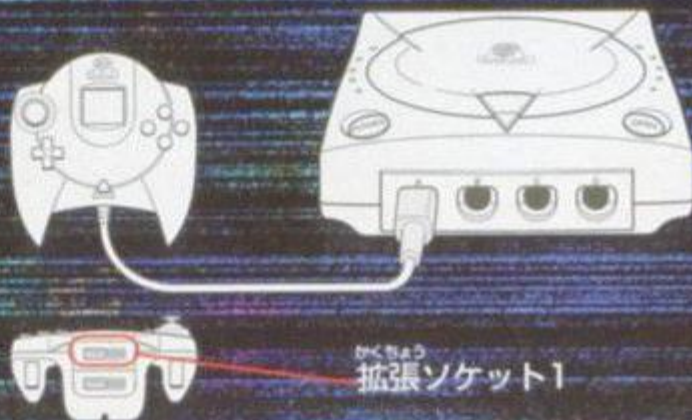
コントローラ結線図

ドリームキャスト・コントローラはポートA、ポートBに接続してください。ポートAが1プレイヤー用、ポートBが2プレイヤー用です。ダンスダンスレボリューション専用コントローラはポートC、ポートDに接続してください。ポートCが1プレイヤー用、ポートDが2プレイヤー用です。



メモリーカード挿入図

システムデータ、エディットデータの記憶用として、メモリーカードを1つ利用することができます。メモリーカードは、ポートAに接続したコントローラの拡張ソケット1に接続してください。



PLAYERS RULE

基本ルール

リズムに合わせて現れる矢印オブジェがモニター上部のステップゾーンで同じ方向オブジェに重なったとき、方向オブジェに対応したボタンを押していただくだけ！

タイミング良くボタンを押さないと、ダンスゲージが減っていき、0になるとGAME OVERになります。

また、専用コントローラを使用すれば、より楽しくプレイすることができます。

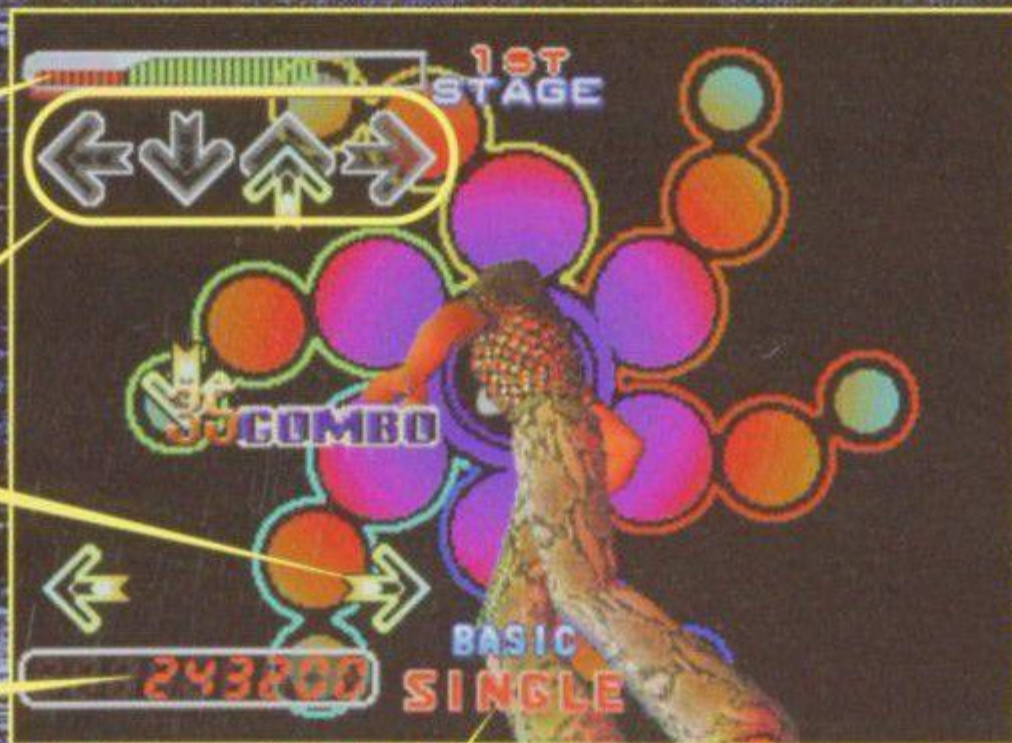
ダンスゲージ

ステップゾーン

矢印オブジェ

スコア

モードの表示





ゲームモード選択画面

ARCADE MODE

P.08

アーケードモードです。入力ボタンを間違えたり、指示がないところでボタンを押してもミスにはなりません。指示があるところでボタンを押さないとミスとなり、ダンスゲージが減ります。プレイ中にスタートボタンを押し続けると、プレイを中断することができます。

TRAINING

P.09

ARCADE MODEでプレイ可能な曲を練習することができます。

EDIT

P.10

自分のオリジナルのステップを登録することができます。登録したステップはARCADE MODE、TRAININGで実際にプレイすることができます。

RECORDS

P.17

項目ごとのスコアを表示します。

OPTION

P.18

各設定の変更をします。

INFORMATION

P.19

様々な情報を表示します。

ARCADE MODE

「ARCADE MODE」を選択時にBボタンを押しながらAボタンで決定するとプレイオプション画面になります。

- SINGLE** …1人プレイ
- COUPLE** …2人プレイ
- VERSUS** …1P対2Pの対戦プレイ
- DOUBLE** …1P&2Pコントローラを使う1人プレイ

この4種類からプレイスタイルを選択すると、プレイモードセレクト画面になります。

「EASY」「NORMAL」「HARD」の3種類から選択します。

- **EASY** …… 何回ミスしてもOKの練習モードです。1曲を最後までプレイできます。
- **NORMAL** Dance Dance Revolution 2ndMIX Dreamcast Editionのメインモードです。ダンスゲージが0になると、曲の途中でゲームオーバーになります。
- **HARD** …… ハイレベルなステップを要求されるエキスパートモードです。

次に曲を選択します。コントローラの方向ボタン、もしくは専用コントローラの左右ボタンで選択して、Aボタン(STARTボタン)で決定したらゲームスタートです。

モード選択画面でHARDが表示されている時にコントローラ、もしくは専用コントローラの右ボタンを4回押すと、「ALL MUSIC」モードになり、全てのプレイ可能曲の中から曲を選ぶことができます。



*2人分のコントローラが接続されていない場合COUPLE・VERSUS・DOUBLEの選択に制限があります。



TRAINING

ARCADE MODEでプレイ可能な曲は、このモードで練習が可能です。部分的な練習も可能ですので、苦手な部分はしっかりと練習をして、ハイスコアを目指しましょう。

トレーニングメニューを設定します。

- ・MUSIC SELECT…トレーニング可能な曲が表示されます。
- ・PLAYER…SINGLE・COUPLE・VERSUS・DOUBLEの4種類から選択します。
- ・LEVEL…BASIC・ANOTHER(⇒「ANOTHER MODE」P21)・MANIACの3種類から選択します。
- ・LITTLE…ON/OFF ※
- ・TURN…OFF・LEFT・RIGHT・MIRROR・SHUFFLEの5種類のPLAYスタイルから選択します。※
- ・HIDDEN…ONにすると、矢印オブジェがステップゾーンに入る前に非表示となります。※

※LITTLE・LEFT・RIGHT・MIRROR・SHUFFLE・HIDDENについては最初は選択することができません。

- ・GUIDE…クリック音やアシストクラップなどの設定を行います。
- ・SPEED…5段階から設定します。(5が標準です)
- ・BAR START…部分的にプレイする時のスタート地点。
- ・BAR END…部分的にプレイする時のエンド地点。
- ・EDIT…EDITで登録したデータを読み込みます。画面の指示に従ってデータを読み込んでください。
- ・EXIT…モード選択画面に戻ります。

スタートボタンでトレーニングをスタートします。また、トレーニング中にスタートボタンを押し続けると中断することができます。



トレーニングメニュー

EDIT

コナミサンプルステップデータ(シーケンスデータ)をアレンジしたり、完全なオリジナルステップをつくることもできます。登録したデータはARCADE MODEやTRAININGで実際にプレイすることができます。



注意

専用コントローラは、X/Yボタン、L/Rトリガーを使用した操作ができません。これらのボタンやキーが必要な操作をする場合には、ドリームキャストコントローラを使用してください。

EDIT時のコントローラの操作方法



エディットメニューの項目

1 NEW DATA

新しいエディットデータを作成します。P12「エディット操作の流れ」を参照してください。システムデータ9ブロック以外に1つのエディットデータにつきメモリーカードに5ブロックが必要です。

2 MEMORY CARD

操作の仕方

[SAVE] 作成中のエディットデータをメモリーカードに保存します。

[LOAD] メモリーカードに保存されているエディットデータをロードします。

[RENAME] メモリーカードに保存されているエディットデータのデータ名を変更します。

3 PLAYER

エディット中のデータのPLAYERタイプを変更します。

PLAYERタイプは、「SINGLE」、「COUPLE」、「DOUBLE」の3種類です。

4 TEST PLAY

曲に合わせてエディットデータをスクロールさせ、配置の確認をすることができます。

「TEST PLAY」を選択すると、同時に矢印オブジェのセットをすることができます。

「YES」を選択すると、曲に合わせて矢印オブジェをセットすることができます。

1P側のデータは1Pコントローラ、2P側のデータは2Pコントローラでしかセットできませんので注意してください。

A/B/X/Yボタンはそれぞれ上下 左右 矢印オブジェに、方向ボタンもそれぞれの矢印オブジェに対応しています。ここだけは、専用コントローラを使用するのも良いでしょう。

また、「TEST PLAY」では既に矢印オブジェがある場所に対応するボタンを押しても、矢印オブジェは消えません。

「NO」を選択すれば、矢印オブジェのセットはできません。

また、操作の途中でスタートボタンを押し続けると、曲を中断することができます。

※ 「TEST PLAY」ではダンスプレイはできません。

※ STARTとENDの数値を変更すれば、指定した部分だけを聴くこともできます。

5 GUIDE

エディットモードでの操作に役立つ情報を見ることができます。

6 EXIT

エディットモードを終了して、ゲームメニューに戻ります。

エディット操作の流れ



(図1)

- 1 NEW DATAを選択してエディットしたい曲を選びます。(図1)
- 2 PLAYERタイプを選びます。
- 3 「コナミサンプルステップデータ」を使用するかを決めます。YESを選べば、「コナミサンプルステップデータ」をあなたなりにアレンジしていくことになります。



(図2)

- 4 実際に矢印オブジェをセットしてエディットデータを作っていきます。(図2)
- 5 できあがったエディットデータは、「MEMORYCARD」の「SAVE」で保存できます。エディットデータの保存は、データの作成途中でも可能です。メモリーカードに保存されているエディットデータは、「MEMORYCARD」 「LOAD」でロードしてエディットを再開することができます。(図3)
- 保存したデータは「ARCADE MODE」, 「TRAINING」で実際にダンスプレイが可能になります。

(ARCADE MODE ⇒ P08)



(図3)

エリア操作

エリア操作を使いこなせば、エディットがより快適になります。ぜひ「エリア操作」を活用してください。カーソルがエディットウィンドウ上にある時にアナログ方向キーを押すとエリアマークがセットされます。2個のエリアマークで挟まれた部分を「エリア」といい、エリア設定された部分は色が変わります。エリアを設定しているときにスタートボタンを押すと、「エリア操作メニュー」が出現します。(実行できない項目は選択できません。)

・コピー

指定したエリアをクリップボードにコピーします。

クリップボードとは、データを一時的に保管しておく場所です。

・切り抜き

指定したエリアを切り抜きます。

切り抜かれたエリアはクリップボードに保存されます。

・貼り付け

クリップボードにあるデータを、カーソルのある位置に貼り付けます。

・削除

エリアの中の矢印オブジェをすべて消去します。

クリップボードの中のデータはなりません。

・キャンセル

エリア操作メニューから抜けます。

エリアメニューの活用法

SINGLEタイプのエディットデータをベースにCOUPLEタイプのデータを作りたい

- 1 SINGLEタイプのデータを準備します。
- 2 PLAYERを選択して、タイプを「COUPLE」に変更します。
- 3 1Pサイドデータの先頭と最後にエリアマークをセットして、全部をエリア指定します。
- 4 スタートボタンを押して「エリア操作メニュー」から「コピー」を選択します。
- 5 2Pサイドデータの先頭に、カーソルを移動します。
- 6 スタートボタンを押して「エリア操作メニュー」から「貼り付け」を選択します。

※これで、1P側と2P側で同じ様に矢印オブジェがセットされました。

この後は、1P側と2P側で違ったステップで踊りたい部分だけを変更してください。

曲と1/8小節分ずれて作ってしまった

- 1 ずれている箇所をエリア指定します。
- 2 スタートボタンを押して「エリア操作メニュー」から「切り抜き」を選択します。
- 3 エリアの先頭だった場所にカーソルを移動した後に、Lトリガーを押して1/8だけカーソルを下げます。
- 4 スタートボタンを押して「エリア操作メニュー」から「貼り付け」を選択します。

アドバイス

★操作を間違っても決定後の取り消しはできません。こまめに保存しましょう。★PLAYING DATAに表示されているのは演奏されている曲の情報です。Barは、(現在の小節数) / (この曲の総小節数)、Secは、秒数です。エディットのときに参考にしましょう。★矢印オブジェは、1つのラインに3個以上セットすることができますが、そういったデータを専用コントローラを使用してプレイすることは、危険ですので絶対にやめてください。

エディットモードで作成したデータをARCADE MODEで使用するには

OPTIONのMEMORY CARDを選択して、EDIT PLAYの項目をONにします。

これで、ARCADE MODEでエディットデータを利用できるようになります。ARCADE MODEでエディットデータを使用する場合は、あらかじめ利用したいエディットデータがセーブされたメモリーカードをポートAの拡張ソケット1に差し込んだ状態でスタートしてください。

また、ゲームが終了するまでメモリーカードを抜き差ししないでください。画面の指示に従ってエディットデータを選択してください。

このとき、PLAYERタイプの違うエディットデータは表示されません。選択したエディットデータの読み込みに失敗した場合には、自動的にコナミサンプルステップデータをプレイすることになります。

RECORDS

それぞれのモードとレベルのスコアを表示します。
 ※遊んでいないモードのスコアは、表示されません。



Bボタンでモード選択画面に戻ります。

OPTION

・MEMORY CARD…システムデータのセーブ・ロードとオートセーブ機能のON/OFF。

EDIT PLAY …… ON/OFF

・SOUND…ステレオ・モノラルの切り替えをします。

・VIBRATION…ぶるぶるばっくの振動の設定をします。

BUTTON …… ステップボタンを押せば、小振動。2つ同時押しで大振動。

MISS …… ミスした時に振動。

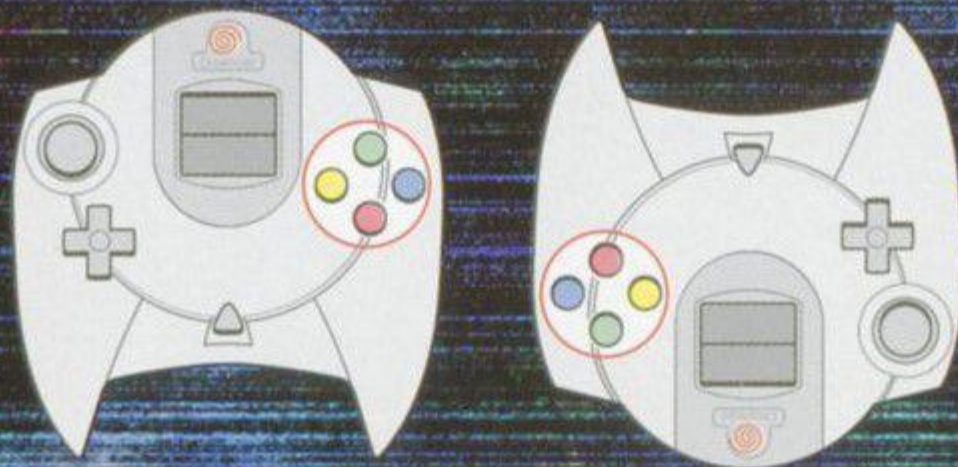
NO USE …… 振動しません。

(DOUBLE PLAY ON/OFF) …ダブルプレイ時の振動のON/OFFを設定します。

・KEY CONFIG…DOUBLE時のコントローラの設定と専用コントローラの設定をします。

・TYPEⅡは1つのコントローラでダブルプレイをすることが可能です。

・TYPEⅢは下図のようにコントローラを配置するとダブルプレイをすることが可能です。



注意

システムデータのセーブにはメモリーカードの空き容量が9ブロック必要です。

・ **GAME LEVEL** … 難易度を8段階の間で設定できます。初期設定は4です。

※ここでの難易度は、ミスをした場合のゲージの減り方の設定になります。
レベルを上げれば上げるほど、ゲージの減り方が大きくなります。

・ **MAX STAGE** … ステージ数を決定します。

・ **TIME LIMIT** … ARCADE MODEでの制限時間のON/OFFの切り替えをします。

・ **GAME OVER** … ゲームオーバーの設定をします。

ARCADE … ダンスゲージが0になるとゲームオーバーにします。

OFF … ダンスゲージが0になっても曲の最後までプレイできます。

・ **BG EFFECT** … 背景エフェクトの使用を設定します。

ARCADE … アーケード版と同じ背景エフェクトを再現します。

EFFECT A … 目に優しくしたモードです。

EFFECT B … さらに目に優しくしたモードです。

OFF … 背景エフェクトをOFFします。

・ **ENDING** … ゲームクリア時のエンディングを選ぶことができます。

・ **EXIT** … ゲームモード選択画面に戻ります。

INFORMATION

バラエティー豊かでお得な情報が満載! 「NEW!」と表示されている情報をチェックしよう!

STEP BATTLE

対戦プレイモード「ステップバトル」について

Couple, Versusモードでのみ楽しめる、対戦プレイ。
自分で作ったオリジナルステップで相手に挑戦しよう!

- ① プレイオプション画面で「Couple」または「Versus」モードを選択します。
- ② プレイモードセレクト画面で「NORMAL」または「HARD」を選択します。
- ③ 曲選択画面で「STEP BATTLE」を選択し、ステップバトルモードに入ります。

基本ルール

1. Recording

まず自由に自分のステップを踏み、オリジナルステップを記録させます。



2. Repeat

先程記録した自分のステップを繰り返しもう一度踏んでみます。



3. Battle!

互いの記録したステップを踏み比べて対戦!



これを繰り返すだけ。友達に挑戦だ!

ANOTHER MODE

「Dance Dance Revolution 2ndMIX Dreamcast Edition」ではANOTHERモードを初めから選択することができるようになっています。プレイモードセレクト画面の下に、「BASIC」「ANOTHER」「MANIAC」の選択画面があります。



BASIC



ANOTHER

コントローラ、もしくは専用コントローラの方向ボタン下2回押しでANOTHERモードになり、ANOTHERモード選択時にさらに方向ボタン下2回押しでMANIACモードになります。方向ボタン上2回押しでMANIACモードからBASICモードに戻すことができます。



Dance Dance Revolution Controller™

ダンスダンスレボリューション専用コントローラ

ドリームキャスト専用

アーケードマシンと同じデザインおなのコントローラ

家でいえ楽しくたのトレーニング!

ダンスダンスレボリューション セカンドミックス
「DanceDanceRevolution 2ndMIX

ドリームキャスト エディション
Dreamcast Edition」が

120%たの楽しめる!

2つ用意よういすると2人プレイふたりが熱あつくなる!

超・オススメ!



メーカー希望小売価格 きほうこうりかかく ¥5,800- ぜいべつ (税別)

同時発売 どうしはつばい

マナークッションがあれば

家いえの中なかでも思いおもっきり

ステップふが踏ふめるよ!!

BEMANI

BEMANIはコナミ サウンドシミュレーションゲームのブランドです。

ぜっさんばつぱいりせう
絶賛発売中

ステップの振動や音、足への衝撃を和らげる!!
ダンスダンスレボリューションマナークッション登場!



ダンスダンスレボリューション
専用コントローラ

ダンスダンスレボリューション
マナークッション

ダンスダンスレボリューション専用コントローラ 対応

ダンスダンスレボリューション
マナークッション

きほうこうりかかく
メーカー希望小売価格 ¥2,480-(税別)



しょう ばしょ はんしょうひん こうか こと
ご使用する場所によって本商品の効果は異なります。



注意



ダンスダンスレボリューション
マナークッション



ご使用の際は、必ず取扱説明書をお読みください。

ゲーム・サントラ歴代1位(オリコン調べ)を記録した大ベストセラーの第2弾!



DanceDanceRevolution 3rdMIX Original Soundtrack

Presented by Dancemania

TOCP-64044-5 ¥3,200(Tax Incl.)

好評発売中!

DanceDanceRevolution 3rdMIXの
オリジナル・サウンドトラック
+ノンストップ・メガミックスの
豪華2枚組!

前作未収録の2ndMIX LINK VERSION
からのナンバー、
2ndReMIXの
オリジナル・ナンバーも収録。

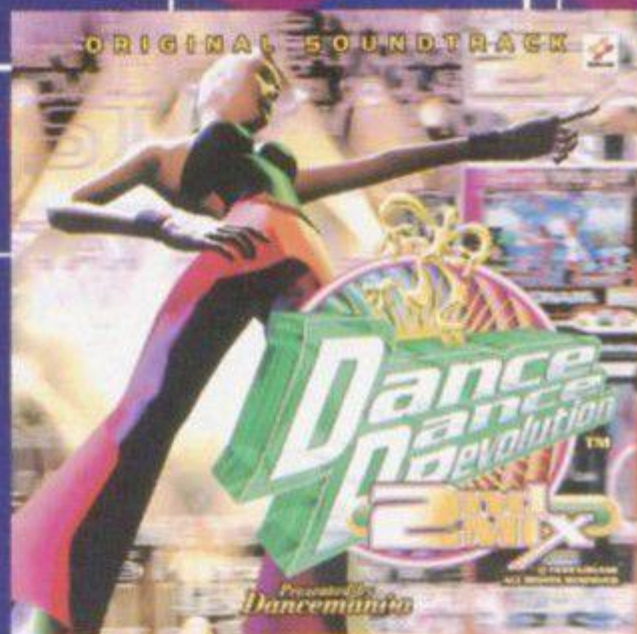
DanceDanceRevolution 2ndMIX Original Soundtrack

Presented by Dancemania

TOCP-64024-5 ¥3,200(Tax Incl.)

好評発売中!

最強のダンス・コンビレーション・シリーズ
「Dancemania」のヒット・ナンバーから
ゲームのために作られたコナミのオリジナル・ナンバー、
さらにはゲーム中に使われるBGMまで
「2nd MIX」の収録曲をパッケージ!
オリジナル・サウンドトラックとなるCD-1と
さらにノンストップ・メガミックスにしたCD-2による
豪華2枚組仕様で、ゲーム・ファンも
ダンス・ミュージック・ファンも楽しめるオイシイ内容!



史上最強のダンス・コンピレーションシリーズ●トータルセールス900万枚突破!

NONSTOP MEGAMIX
Dancemania



ダンスマニア X5
TOCP-64050 ¥2,548(Tax Incl.)



ダンスマニア・ウィンターズ 2
TOCP-64041 ¥2,548(Tax Incl.)



ダンスマニア・ベース#5
TOCP-64042 ¥2,548(Tax Incl.)



ダンスマニア X4
TOCP-64040 ¥2,548(Tax Incl.)



ダンスマニア・スピード 3
TOCP-64033 ¥2,548(Tax Incl.)



ダンスマニア・クラブ・クラシックス
TOCP-64034 ¥2,548(Tax Incl.)



ダンスマニア X3
TOCP-64030 ¥2,548(Tax Incl.)



Dance Dance Revolution™ 2nd MIX
オリジナル・サウンドトラック
TOCP-64024~5 ¥3,200 (Tax Incl.)



Dance Dance Revolution™ 3rd MIX
オリジナル・サウンドトラック
TOCP-64044~5 ¥3,200 (Tax Incl.)



DANCE DANCE REVOLUTION



コナミ株式会社

〒105-6021 東京都港区虎ノ門4-3-1

●商品に関するお問い合わせは○

TEL03-3586-1573

お客様相談室

ゲーム攻略方法、裏技等に関するご質問にはお答えできません。

コナミホットライン

D ナンバーズプレイ
をプレイしてください

営業時間：月曜日～金曜日(祝日を除く)
午前9時～午後7時まで

○故障に関するお問い合わせは

TEL03-3586-5735

お買い求めのお店、もしくは下記まで○

**コナミカスタマー
サポートセンター**

D ナンバーズプレイ
をプレイしてください

営業時間：月曜日～金曜日(祝日を除く)
午前9時～午後7時まで

最新情報はコナミテレホンサービス(毎月2-4月曜内容一新)：東京03-6436-2277 大阪06-6455-0477

インターネット情報サービス：ホームページアドレス <http://www.konami.co.jp/>

KONAMI GOLDNET

KONAMIの無料メール配信サービス登録ページ
<http://www.goldnet.konami.co.jp/>

電話はお間違えのないようにお願いします。上記連絡先は予告なく変更される場合がありますのでご注意ください。

“KONAMI”, “BEMANI”, “Dance Dance Revolution” and “2ndMIX” are trademarks of KONAMI CO.,LTD.

VC007-J1
T-9506M

SEGA、Dreamcastは(株)セガ・エンタープライゼスの商標です。
この商品は(株)セガ・エンタープライゼスが自社商標SEGAおよびDreamcastの使用を許諾したDreamcast専用のソフトウェアです。