



**PANTZER
DRACCOON
ORTA™**



Xbox™ 専用ソフトのご使用前に

保護者の方へ

小さなお子さまがご使用になる場合は、必ず保護者の方が一緒に読んで説明をしてあげてください。

注意

●このソフトを使用するときは、部屋を明るくし、目に負担が掛からないようテレビ画面から十分に離れてください。また、健康のため、1時間おきに10～20

分の休憩をとり、疲れているときや睡眠不足での使用はおやめください。長時間の使用またはテレビ画面に近づいて使用すると、視力低下の原因となります。

●ごくまれに、光の点滅やビデオゲームによってテレビ画面に表示されるパターンを見ていると、筋肉のけいれんや意識の喪失を起こし、倒れたり近くのものにぶつかるなどしてケガの原因となることがあります。また、こうした経験のない方でも、ビデオゲームをプレイ中にこれらの症状が現れる可能性があります。このような症状や、めまい・吐き気・疲労感・乗り物酔いに似た症状などを感じた場合は、すぐにプレイを中止し、医師の診察を受けてください。

●Xbox コントローラの振動機能を使って、長時間連続してプレイしないでください。健康のため、30分ごとに5分以上の休憩を取ってください。

●Xboxの取扱説明書には、安全性と健康に関する重要な情報が記載されていますので、ソフトを使用する前によくお読みください。

使用上のご注意

●ディスクの両面ともにキズ、汚れや指紋等をつけないよう、扱いには注意してください。また、ディスクを曲げたりセンター孔を大きくしないでください。

●ひび割れ、変形、破損したものを接着剤等で補修したディスクは誤作動や故障の原因になりますので、絶対に使用しないでください。

●汚れを拭くときは、レンズクリーニング等に使うやわらかい布で、中心部から外周部に向かって放射状に軽く拭き取ってください。なお、シンナーやベンジン等は使わないでください。

●このディスクを一般のDVDプレーヤー等で使用すると、機器の故障やスピーカー等を破損する原因になりますので、絶対に使用しないでください。

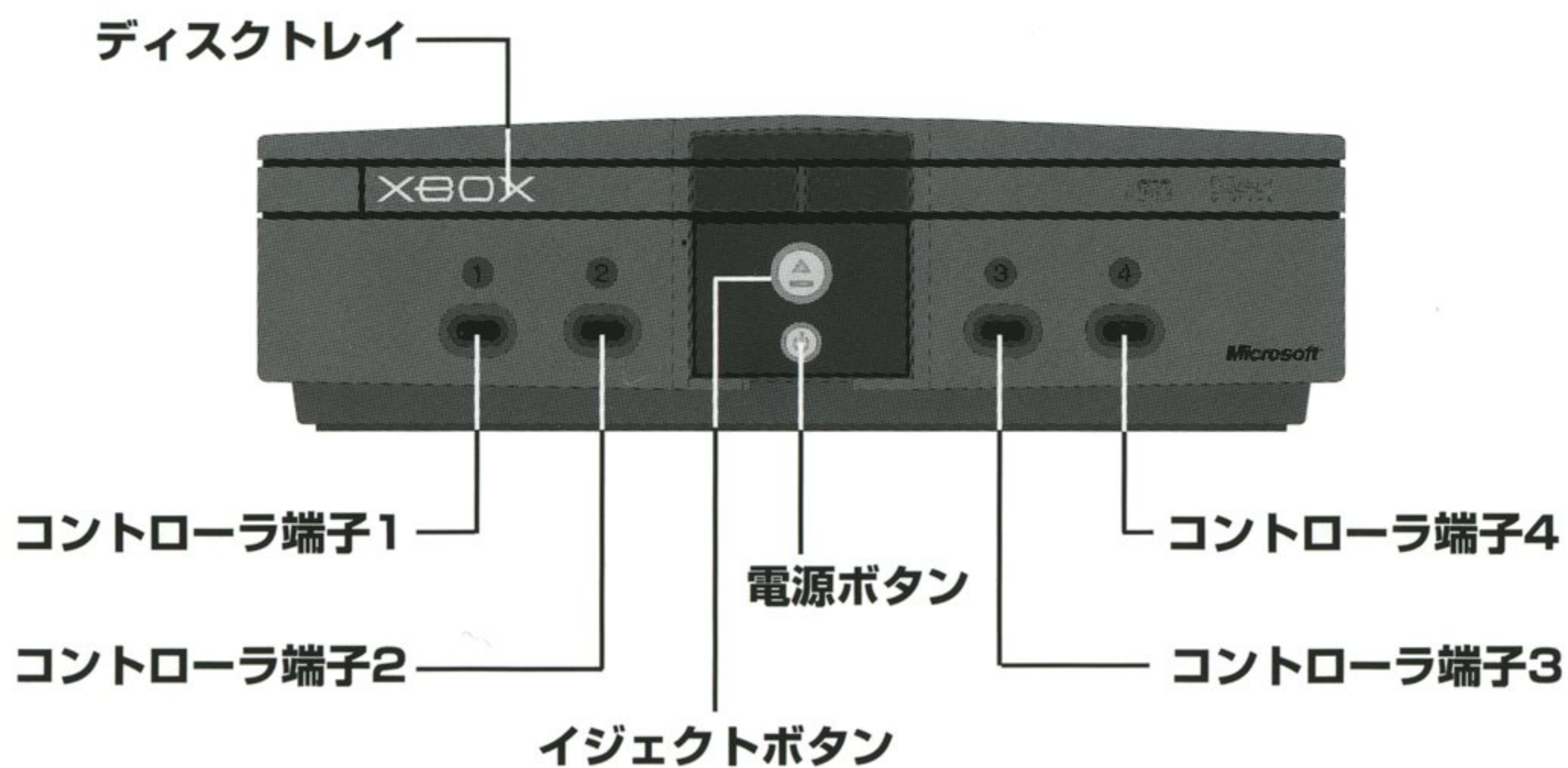
●スクリーン投影方式のプロジェクションテレビでXbox ゲームをプレイしないでください。ゲームプレイ中の静止画像がテレビ画面に焼き付けられ、ゲームをプレイしないときでも常にこの静止画像の残影が画面に表示されます。

●使用しない場合、ディスクをXbox 本体のDVDドライブ内に長期間放置せずに、元のケースに入れ、高温・多湿になる場所を避けて保管してください。

●ご使用になる周辺機器の取扱説明書も併せてお読みください。

Xboxのご使用方法

このたびは、Xbox専用ソフト『パンツァードラグーン オルタ』をお買い上げいただき、誠にありがとうございました。ゲームを始める前にこの取扱説明書を必ずお読みください。



- 1** Xboxが使えるようにXbox 本体の取扱説明書にしたがって準備をします。
- 2** 電源ボタンを押して電源を入れます。
- 3** イジェクトボタンを押してディスクトレイを開きます。
- 4** ゲームディスクのラベル面を上にしてディスクトレイに載せ、ディスクトレイを閉じます。
- 5** ゲームの画面がテレビに表示されます。このゲームの詳しい説明は本書をお読みください。

ゲームディスクとXbox 本体の破損を防ぐために、次のことに注意してください。

- Xboxで使用可能なディスクのみ使用してください。
- 星型やカード型などの異形のディスクを使用しないでください。
- ゲームディスクをXbox 本体に長期間入れたままにしないでください。
- Xbox 本体にゲームディスクをセットした状態でXbox 本体を移動させないでください。
- ゲームディスクにラベルやシールなど異物を貼り付けしないでください。

CONTENTS

基本操作2
メインメニュー7
NEW GAME7
TUTORIAL10
PANDORA'S BOX10
OPTIONS15
PANZER DRAGOON16

基本操作

『パンツァードラグーン オルタ』は1人プレイ専用です。コントローラはXbox 本体前面のコントローラ端子に接続します。このゲームでのコントローラ使用方法の詳しい説明は、下記またはゲーム画面に表示される説明をお読みください。Xbox 本体の電源を入れるときに、左右のスティックおよびトリガを動かさないでください。ポジションの設定が正しく行われず、誤動作の原因になります。



今はその最盛期を終え、ゆるやかに滅びゆく星。

数千年前に消滅した“旧世紀”は、世界に多くの遺産を残していた。
変動した地形、汚染された自然、遺伝子改造が生み出した
生物兵器・“攻性生物”たち。

祝福を失った地上で、世界の王の座を追われた人類の末裔は、
荒廃した大地にしがみつくようにして黄昏の時代を生きのびていた。

そんな中、「旧世紀技術」と呼ばれる太古の超テクノロジーを発掘した
“帝国”は、人類がかつての栄華を取り戻し、万物の頂点に君臨する時代を
再来させようとしていた。旧文明の生命炉で最強の攻性生物“ドラゴンメア”を
生産した帝国は、その圧倒的な火力で地上を制圧していく。

帝国の絶大な力が、やがて世界を掌握するかに見えた。
しかし、生命炉のオペレーションを司る旧世紀の人造人間・
“亜人”が反乱を起こして帝都から逃亡したとき、
巨大な運命の歯車は回り始めた……。

そして嵐の夜、ひとりの少女が、その運命の歯車に巻き込まれた。
彼女の名はオルタ。白い髪を持ち、伝説の“ドラゴン”と
旅立つことを選んだ少女。

……今、贖いの戦火が世界を焼き尽くそうとしている。



※各操作はOPTIONSのBUTTON CONFIGで変更できます(→P.15)。

左トリガ/右トリガ

視点の変更(→P.4)

画面の見方



レーダー

赤点が敵
四角錐の領域が視界

照準

ドラゴン

遺伝基ゲージ

(→P.6)

バーサクゲージ

(→P.5)

ライフゲージ

グライドゲージ

(→P.5)

基本操作

ショット／ロックオンレーザー

攻撃はショットとロックオンレーザーの2種類があります。

Ⓐ ボタンを押すと、オルタが銃を撃つ「ショット」攻撃になります。威力は弱いですが連射性に優れ、敵のミサイルや生体弾を破壊することができます。

Ⓐ ボタンを押し続けると照準が赤になり、複数の敵をロックオンしてドラゴンがレーザーを吐く「ロックオンレーザー」攻撃になります。威力が強く、一度ロックオンした敵ならオルタとドラゴンの視界から消えない限り、レーザーが追いかけてダメージを与えます。

ただし、ドラゴンがGLIDE WING形態(→P.6)のときにはロックオンレーザーを発射することはできません。



ショット



ロックオンレーザー

360°の視点変更

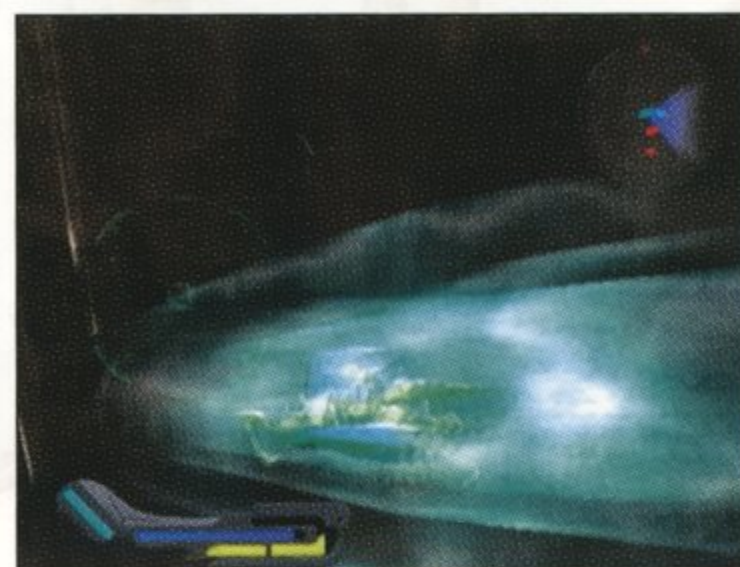
ドラゴンの周囲360°のいたるところから敵は攻撃をしかけてきます。左トリガ／右トリガを引くごとに90°ずつ視点を変更し、前方・後方・左／右側面への攻撃を行うことができます。また、左トリガ／右トリガを同時に引くと180°の視点変更を行います。後方と側面を向いているときは照準のみの操作となりますが、前方を向いているときはドラゴン进行操作することができます。障害物を避けるときは視点を前方に据えてください。



加速／減速とグライドアタック

グライドゲージが溜まった状態で**X**ボタンを押すとドラゴンが加速し、**B**ボタンを押すと減速します。加速中はグライドアタック(体当たり攻撃)で敵を倒すことができます。敵弾を避けたり、前方の敵に攻撃する場合に重要なテクニックです。

加速／減速を行うとゲージは消費されますが、一定時間で回復します。ただし、ドラゴンがHEAVY WING形態の場合(→P.6)、加速／減速は行えません。



対ボス戦時の位置取り

各エピソードのボスとの戦いでは、戦闘時の状況により『位置取り』ができる場合があります。このとき加速／減速でドラゴンをボスと並ばせたり、先行させることができます。この加速／減速による位置取りは、ボスに対してより優位なポジションを確保して攻撃したり、熾烈な攻撃をかわしたりすることができる重要な戦略です。



バーサク

ゲーム中、敵に攻撃を当てることによってバーサクゲージが溜まっていきます。バーサクゲージがフルになったときに黒ボタンを押すと、バーサクが発動します。バーサクはドラゴンの形態(→P.6)によって効果が違います。



基本操作

三形態のドラゴン

Y ボタンを押すことで、ドラゴンは3つの形態にモーフィング(変形)することができます。それぞれの形態ごとに特徴があるので、戦況に応じて使い分けてください。

BASE WING

～バランスのとれた聖なる翼～

攻守両面でバランスがとれた形態です。3タイプの中では最大ロックオン数が最も多く、臨機応変に素早い攻撃が可能です。加減速/グライドアタックができます。

バーサク時には無敵状態になり、レーザーを乱射します。



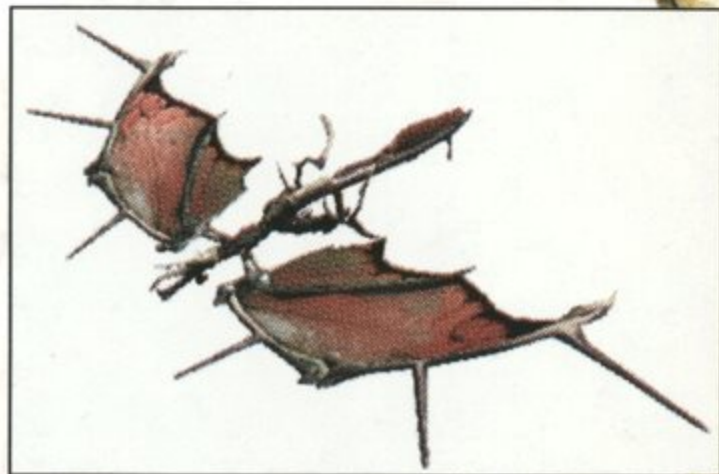
HEAVY WING

～集中攻撃に特化した怒りの翼～

3タイプの中では最も巨大なドラゴンです。

動きが鈍いため敵の標的にされやすく、グライドゲージがないためにボス戦時の位置取りもできませんが、ロックオンレーザーの威力は最強です。

バーサク時にはレーザーを一点に集中して発射するため、堅固な要塞や生命力の高い純血種の攻性生物にさえも致命的なダメージを与えることができます。

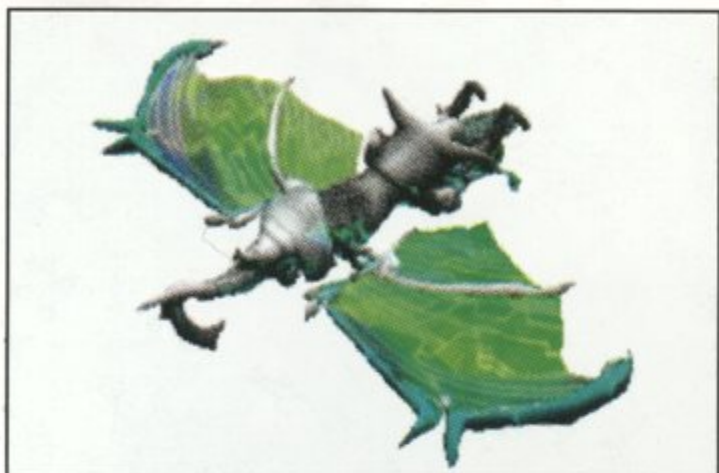


GLIDE WING

～機動性と回復能力を備えた風の翼～

グライドゲージが最大3本まで溜まるため、素早い回避行動ができ、グライドアタックも多用することができます。他の形態とは異なり、バーサク時に敵を攻撃すると同時にライフを回復します。

また、照準内に入った標的を自動追尾するショットを撃つことができます。ただしショットの威力は低く、ロックオンレーザーも発射できません。



ドラゴンの成長

敵を倒していると“遺伝基”というアイテムが出現することがあります。遺伝基は自動的にドラゴンのもとへ飛んできて吸収され、一定量を吸収すると各形態は成長します。画面右下の遺伝基ゲージに、成長に必要な遺伝基の数が表示されます(ゲージは遺伝基吸収時とドラゴンの変形時に表示されます)。成長によってライフや攻撃力が増大し、各形態の特殊能力が強化されます。高いレベルほど成長に必要な遺伝基の数は増えていきます。各形態の現在のレベルは、ポーズメニューで確認できます(→P.8)。

遺伝基



メインメニュー

タイトル画面でSTARTボタンを押すと、メインメニューが表示されます。↑↓で項目を選び、Aボタン/STARTボタンで決定してください。

NEW GAME (→P.7)

最初からゲームを開始します。

CONTINUE

前回「セーブして終了」を選択したステージからゲームを再開します。

PANDORA'S BOX (→P.10)

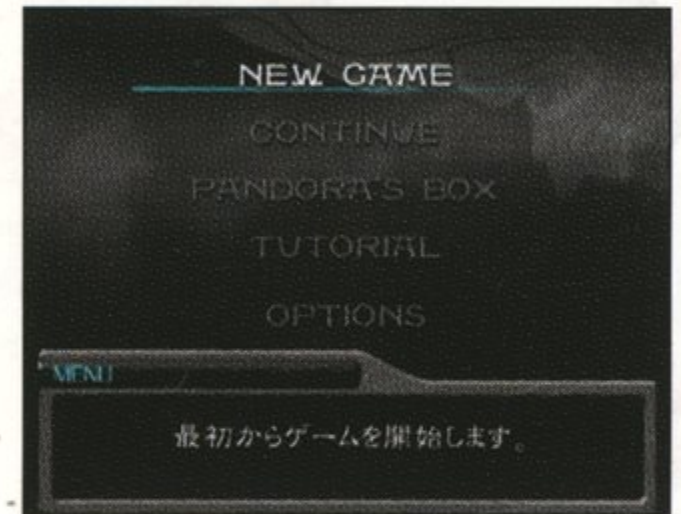
さまざまなデータを閲覧したり、新たなストーリーのゲームをプレイすることができます。ゲームの進行に応じて、選べる項目が増えていきます。

TUTORIAL (→P.10)

説明を受けながら、操作の練習ができます。

OPTIONS (→P.15)

ゲーム中の各種設定を変更します。



NEW GAME

オルタとドラゴンの物語を新たに始めます。

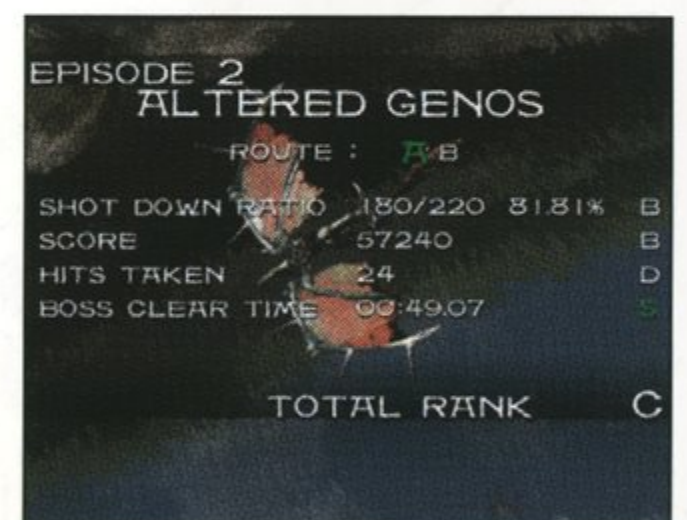
最初にゲームの難易度を選択します。

↑↓でEASY・NORMAL・HARDを選んでAボタンで決定してください。

デモムービーが流れたあとに、EPISODE 1が始まります。ステージの最後に待つボスを倒すなどのクリア条件を満たすとエピソードクリアとなり、リザルト画面が表示されます。

リザルト画面の各項目

ROUTE	たどってきたルート
SHOT DOWN RATIO	敵の総数のうち、撃墜に成功したものの割合
SCORE	得点
HITS TAKEN	被弾数
BOSS CLEAR TIME	ボス撃破にかかった時間
TOTAL RANK	このステージでの総合ランキング



ポーズメニュー

ゲーム中にSTARTボタンを押すと、ポーズメニューが表示されます。↑↓で項目を選びAボタンで決定してください。また、現在のドラゴンの成長度もここで確認できます。

続ける ……………ポーズを解除してゲームに戻ります。STARTボタンを押しても同じようにポーズを解除します。

リトライ……………ステージの最初からやり直します。

UP/DOWN……………上下移動の操作を設定します。「NORMAL」は↑で上に、↓で下に移動し、「REVERSE」はそれとは逆の操作になります。

振動……………Xbox コントローラの振動機能ON/OFFを設定します。

セーブして終了 ……ゲームの進行状況を本体のハードディスクにセーブして終了します。次回はメインメニューの「CONTINUE」を選択すると、中断したステージの冒頭から再開できます。なお、別売のメモリユニットには対応していません。

ゲーム終了……………セーブせずにゲームを終了します。

ゲームオーバー

ライフゲージがなくなるとゲームオーバーになり、「リトライ」「セーブして終了」「ゲーム終了」のメニューが表示されます。ボス戦時にゲームオーバーになった場合は「ボス戦からリトライ」がメニューに加わります。

ステージ紹介

episode 1 : CITY IN THE STORM

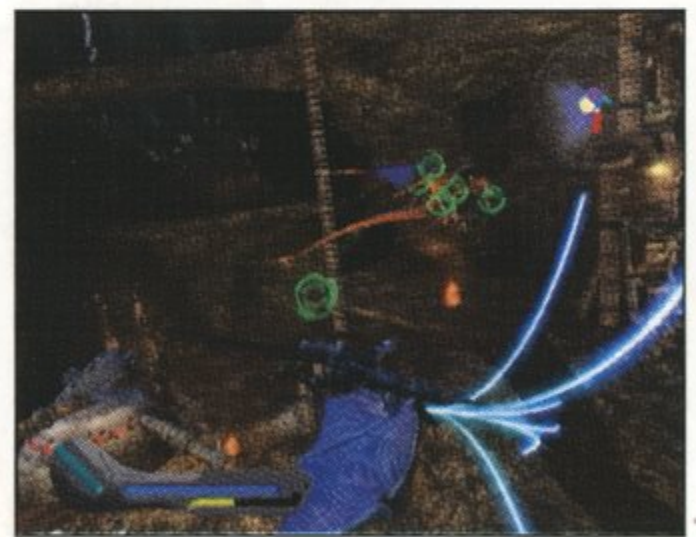
強襲

それは、嵐の夜のことだった。

最強の攻性生物・ドラゴンメアを率いた帝国の軍勢が、漆黒の闇を炎に染める。

抵抗もむなしく、蹂躪^{じゅうりん}され、瓦礫^{がれき}の山と化す武装都市。塔に幽閉されていた白い髪の少女・オルタにドラゴンメアが襲いかかったとき、伝説のドラゴンが舞い降りた。

ドラゴンに乗ったオルタは、ドラゴンメア軍団の猛追を振り切り脱出を試みる。だが、帝国の強襲空母が彼女たちの前に立ちふさがった……。



変異種

episode 2 : ALTERED GENOS

帝国の攻撃から逃れ、辿り着いた先は美しい溪谷。

だが、雄大な自然はオルタとドラゴンに牙を剥く。独自の進化を遂げて環境に適応した攻性生物—“変異種”が、彼らの縄張りを荒らすちんにゅうしゃ闖入者を排除せんと襲いかかってくる。

緑の果てに待つモノは何か……？



episode 3 : THE FALLEN GROUND

廃都

砂漠化した“旧世紀”の都市。

古の超科学によるガードシステムは、主を失ってもなお、侵入者を攻撃し続ける。

だが、そんな中でもたくましく、したたかに生きる民がいた。彼らは攻性生物を手なづけ、その背に乗って自由に空を駆る。彼ら—ワームライダーと知り合ったオルタは、その隠れ里へと誘われるが……。



episode 4 : GIGANTIC FLEET

巨艦

ワームライダーの里を、帝国の巨大戦艦群が襲う。

里を守るため、次々と出撃するワームライダーたち。オルタとドラゴンも大空へ飛び立つ。

雲海で繰り広げられる激しい空中戦。次々に現れる帝国の最新兵器。戦いの中でオルタが見たものは……。



オルタとドラゴンの旅は続く……。

TUTORIAL

操作方法など、ゲームの基本を練習できます。
画面に表示されるメッセージに従い、課題をクリアしていきましょう。



PANDORA'S BOX

さまざまなデータを閲覧したり、新たなストーリーのゲームをプレイすることができます。
各コンテンツごとに、ゲームの進行に応じて、選べる項目が増えていきます。
◀▶で項目を選び、**A**ボタンで決定してください。



FLIGHT RECORDS (→P.11)

今までのプレイ記録を見ることができます。

BOX GAME (→P.11)

「MAIN GAME」の各ステージを、さまざまな設定でプレイすることができます。

SUB SCENARIOS (→P.12)

本編の物語を別の角度から見たシナリオでのゲームや、特別なシチュエーションでのミッションをプレイすることができます。

ENCYCLOPEDIA (→P.14)

「パンツァードラグーン オルタ」の世界を深く知るための資料を閲覧できます。

APPENDIX (→P.14)

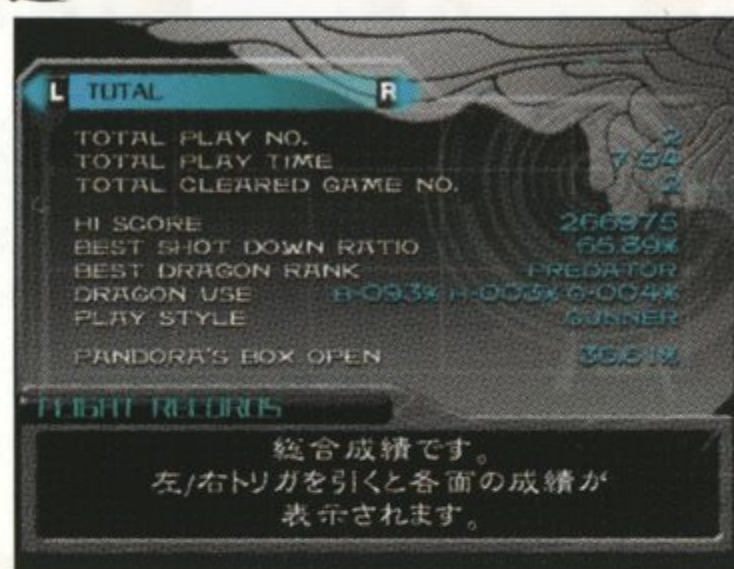
「ENCYCLOPEDIA」では分類不能なデータ群です。貴重な資料が閲覧できたり、過去の戦いを再体験することができるでしょう……。

EXIT

メインメニューに戻ります。

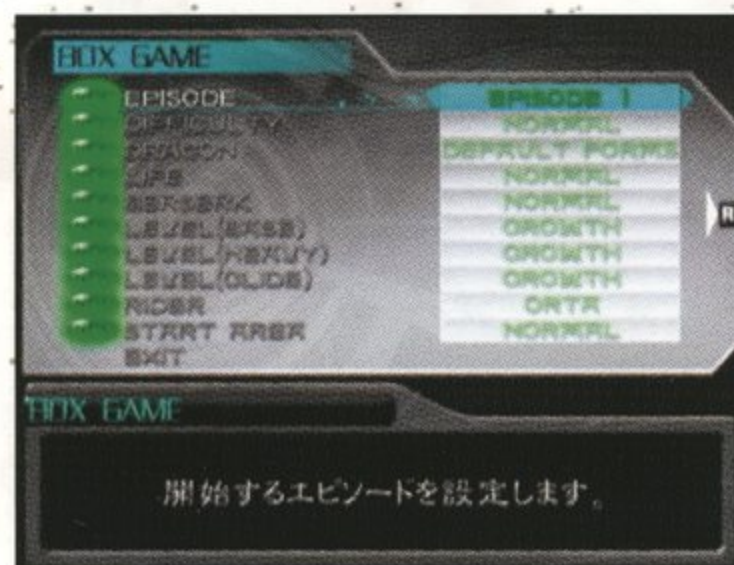
FLIGHT RECORDS

今までのプレイ記録を見ることができます。
 総プレイ回数、総プレイ時間などの他、各ステージの
 ハイスコアや成績も記録されています。
 左トリガ/右トリガでページを移動します。Ⓑボタ
 ン/BACKボタンで戻ります。



BOX GAME

「MAIN GAME」の各ステージを、さまざまな設定でプ
 レイすることができます。
 難易度の調整やライフの量などのほか、ドラゴン以外
 のキャラクターを操作したり、ドラゴンの各形態ごと
 に性能を調整したりなど、より深くゲームを楽しむこ
 とができます。



↑↓で項目を選び、←→で好きな設定に変更してください。左トリガ/右トリガで
 ページを移動します。設定をすべて終えたら、STARTボタンでゲーム開始です。



SUB SCENARIOS

本編の物語を別の角度から見たシナリオでのゲームや、特別なシチュエーションでのミッションをプレイすることができます。

ゲームの進行に応じてプレイできるゲームが増えていくので、**←→**で選び**A**ボタンで決定してください。



「SUB SCENARIOS」の内容は大きく分けて2つあります。1話のみのストーリーでプレイヤーキャラクターやゲームの目標がそれぞれ違う【MISSION】と、連続したストーリーが楽しめる【SCENARIOS】です。

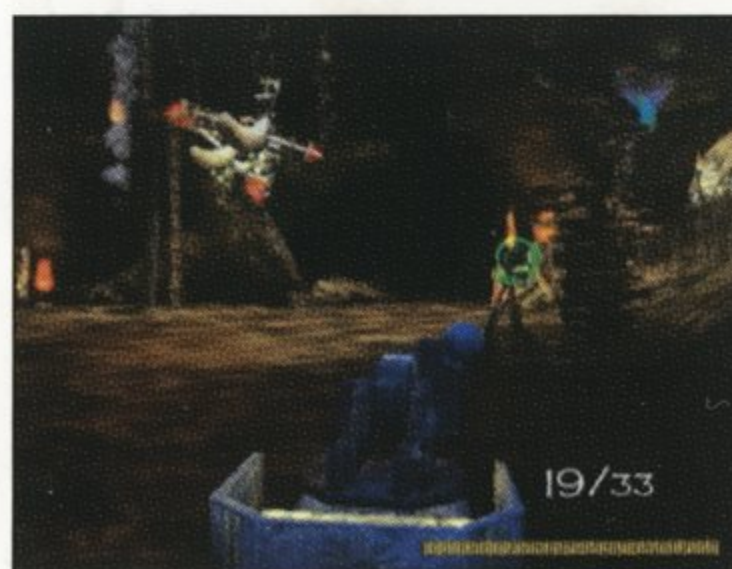
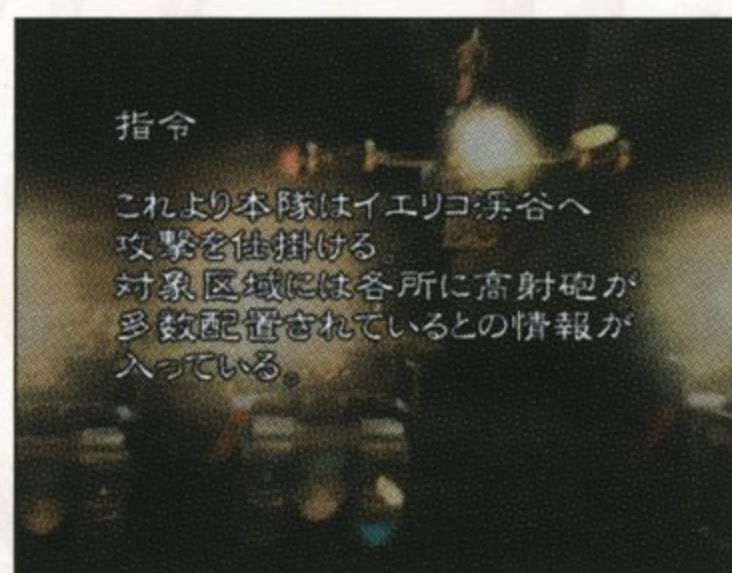
mission

『パンツァードラグーン オルタ』の世界を舞台に、登場人物たちが本編とはひと味違ったミッションに挑みます。

プレイしたい【MISSION】を選ぶと、そのミッションでのストーリーが表示されます（**A**ボタンで次のページへ、STARTボタンでストーリーをスキップ）。

ストーリーが終わると、そのミッションでのプレイヤーキャラクターの操作方法とクリア条件が表示されます。**A**ボタン/STARTボタンを押してミッションを開始します。

例えばミッション1では、プレイヤーは帝国軍の一兵卒。駆動砲台に乗り込み、「MAIN GAME」冒頭の舞台だった町を攻め、高射砲を全滅させるのが目的なのです……。



scenarios ~帝国少年編~



帝国で生まれ育った少年・イーヴァ。彼の父親は帝国アカデミーの研究者として、多忙な毎日を送っている。イーヴァは、自分をかまってくれない父親に、寂しさから反発していた。

その日もイーヴァは、任務のため家を出る父親に、辛辣な言葉を浴びせた。

「もう帰ってこなければいいんだ！」

もちろん本心からではない。だが、父親は帰ってこなかった。凶暴な攻性生物が、父親の乗る戦艦を沈めたのだ……。

人類の^{たそがれ}黄昏の時代に、たったひとりで生きることを余儀なくされた少年の物語が始まる。



【MISSION】と同じように、【SCENARIOS】でもストーリーが語られた後に操作方法とクリア条件が表示され、ゲームが始まります。

クリア条件を満たすと、次のエピソードに進みます。失敗してしまった場合は、そのエピソードをやり直しになります。



ポーズメニュー

「SUB SCENARIOS」での各ゲーム中にも、STARTボタンを押すとポーズメニューが表示されます。プレイヤーキャラクターの操作方法が表示され、「MAIN GAME」のポーズメニュー(→P.8)と同様のメニュー項目があります。ただし、「セーブして終了」はありません。

PANDORA'S BOX

ENCYCLOPEDIA

帝国アカデミーが^{へんさ}編纂した、『パンツァードラグーン オルタ』の世界を深く知るための資料を閲覧できます。◀▶で項目を選び、**A**ボタンで決定してください。

CREATURES

攻性生物などの生物に関する図鑑です。生態・特徴の説明の他、好きなアングルから生物を見ることができます。

EMPIRE

帝国の兵器に関する図鑑です。スペックや設計思想の他、CREATURES同様に好きなアングルからじっくりと眺めることができます。

WORLD

この世界に関する情報です。重要なキーワードや出来事、地名についての解説を読むことができます。

BACK

「PANDORA'S BOX」のメニュー画面に戻ります。

APPENDIX

「ENCYCLOPEDIA」では分類不能なデータ群です。◀▶で項目を選び、**A**ボタンで決定してください。

PANZER DRAGOON (→P.16)

過去に出現した青いドラゴンと、その背にまたがった少年の戦いを再体験します。

ILLUSTRATIONS

さまざまなイラストを閲覧できます。

EVENTS

オルタとドラゴンの戦いの中で起こった印象的な出来事を閲覧できます。

FILMS

さまざまな映像記録です。

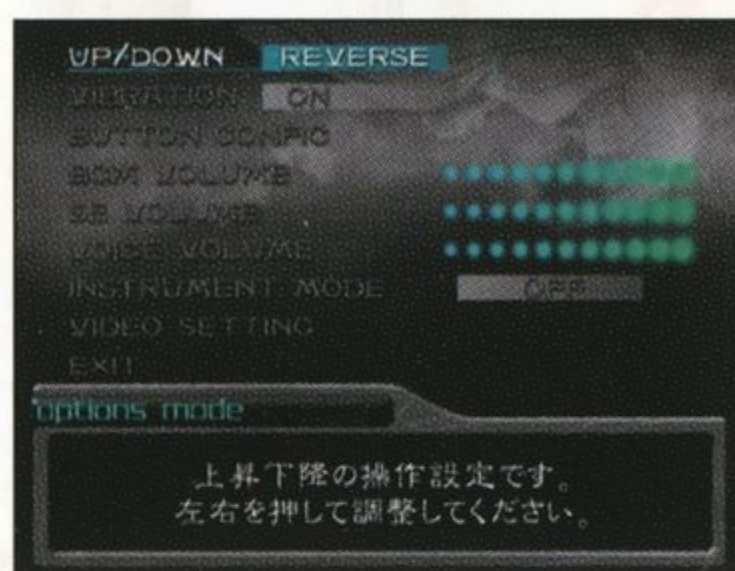
BACK

「PANDORA'S BOX」のメニュー画面に戻ります。

OPTIONS

ゲーム中の設定を変更します。↑↓で項目を選び、←→で設定を変更してください。「BUTTON CONFIG」と「VIDEO SETTING」は、AボタンかSTARTボタンを押すと設定画面へ移動します。「EXIT」でメインメニュー画面へ戻ります。

設定を変更してメインメニューへ戻ると、本体のハードディスクに自動的にセーブされます。なお、別売のメモリユニットには対応していません。



UP/DOWN

ドラゴンの上下移動の操作設定。「NORMAL」は↑で上に、↓で下に移動。「REVERSE」は↓で上に、↑で下に移動。

VIBRATION

振動機能のON/OFFを設定します。

BUTTON CONFIG

ゲーム中の各ボタンに割り振られた機能をカスタマイズできます。設定画面が表示されるので、↑↓で変更したいボタンを選び、←→で割り振りたい機能に変更してください。「EXIT」で戻ります。

BGM VOLUME

BGMの音量を設定します。

SE VOLUME

効果音の音量を設定します。

VOICE VOLUME

登場人物の台詞の音量を設定します。

INSTRUMENT MODE

レーダーやスコアなど、画面に表示する情報量を設定します。通常は「NORMAL」、「FULL」でスコアなどもすべて表示、「OFF」で表示は最小限のものになります。

VIDEO SETTING

画面の明るさを調節します。

「BRIGHTNESS」で画面の輝度を、「CONTRAST」でコントラストを調整します。画面に表示されるカラーバーを見ながら、ご使用の環境で見やすいように調節してください。「DEFAULT SETTING」で初期設定に戻ります。「EXIT」で戻ります。

PANZER DRAGON™

オルタとドラゴンの戦いよりも
前の時代のこと……

“旧世紀”の超テクノロジーを発見した
“帝国”は、人類を脅かす攻性生物を次々と
撃退し、黄昏の時代を生きる人々に
熱狂を持って迎えられた。

だが、力は欲望を生み、
欲望は新たな戦乱を招く。

帝国と時を同じくして“旧世紀”の遺産を
手にした周辺国家との戦争は泥沼の様相を呈し、
人々の生活に暗い影を投げかける。
さらなる力を欲した帝国は、海中に沈む
大規模な「遺跡」の発掘に着手する……。

辺境の地で攻性生物狩りを生業にする
若きハンター、カイル・フリーゲは
偶然“旧世紀”の遺跡を発見する。

遺跡を守る強力な攻性生物に
あやうく殺されかけたカイルを救ったのは、
堅固な装甲をまとった、青いドラゴンだった……。
そして、少年とドラゴンの物語が始まった。

『パンツァードラグーン』



1995年3月10日、セガサターンをプラットフォームに発売されたシリーズ
第一作目。

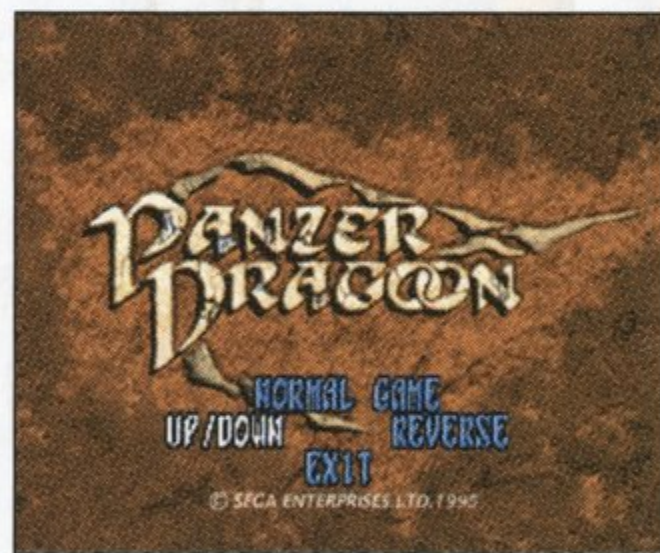
360°の3Dシューティングという特性を活かしたドラマティックなゲーム
展開、独特な世界設定が人気を博し、以後『パンツァードラグーン ツヴァ
イ』（'96年3月22日発売）、『AZEL -パンツァードラグーンRPG-』（'98年1
月29日発売）と、続編がセガサターンでリリースされた。

タイトル画面でSTARTボタンを押すと、メニューが表示さ
れます。↑↓で項目を選び←→でゲームの設定をしたら、
AボタンかSTARTボタンを押してください。ゲームが始ま
ります。

難易度の設定 …… NORMAL GAME（普通）、HARD
GAME（難しい）、EASY GAME（簡単）
の設定ができます。

UP/DOWN …… ドラゴンの上下移動の操作設定。「NORMAL」は↑で上に、↓で
下に移動し、「REVERSE」はそれとは逆の操作になります。

EXIT …… 「PANZER DRAGOON」を終了します。



操作方法

左スティック

ドラゴンの操作

STARTボタン

ポーズメニュー

方向パッド

ドラゴンの操作

Aボタン

ショット/
ロックオンレーザー

白ボタン

カメラ位置の変更

Xボタン/Yボタン

カメラ位置の変更

Bボタン

ショット/
ロックオンレーザー

黒ボタン

ショット/
ロックオンレーザー

左トリガ/右トリガ

視点の変更 (90°ずつ)



画面の見方

レーダー

黄色い光点が敵
扇形の領域が視界

ドラゴン

ライフゲージ



360°の視点変更とロックオンレーザーを駆使して進んでください。各ステージの最後にひかえるボスを倒すとエピソードクリアとなり、次のエピソードへ進みます。

STARTボタンで表示されるポーズメニューで、UP/DOWNの切り替えとタイトル画面に戻ることができます。ゲームオーバー時には、CREDITSの数だけコンティニューできます。

※『パンツァードラグーン』第一作目を高解像度化して収録しています。

※このモードのみ、ドルビーデジタル5.1ch/16:9のワイドモード画面には対応していません。

※このモード内のゲーム進行状況はハードディスクにセーブされません。

Original Game © SEGA CORPORATION
© Smilebit Corporation / SEGA CORPORATION, 2002

この商品に関するお問い合わせ先

株式会社セガ 〒144-8531 東京都大田区羽田1-2-12

セガカスタマーサポート ナビダイヤル **0570-000-353**

ゲームの内容や攻略法に関するお問い合わせにはお答えしていません。

受付時間 10:00～18:00 月～金（祝日及び弊社指定休日を除く）

※0570より省略せずにおかけください。※通話料がかかります。

本製品は「NTSC-J」が記載されている日本国内仕様のXbox本体のみでお使いいただけます。許諾を得ずに、複製、改変、リバースエンジニアリング、配信、公共の場における実演、上映、レンタル、商業目的での使用、またはコピーガードの解除を行うことは固く禁じられております。これらを行った場合には、法的措置を取ることがありますので、ご注意ください。

Any unauthorized reproduction, modification, reverse engineering, transmission, public broadcast, rental and/or business use is prohibited. Removal of the copyguard is strictly forbidden. All rights shall be enforced to the fullest extent under the law.

※弊社の商品は、常に調査・研究・改良の努力を行っておりますので、お買い求めのソフトと印刷物の内容が一部異なる場合があります。あらかじめご了承ください。

SEGA is a registered trademark of Sega Corporation.

禁無断転載

683-00046

SEGA®

株式会社セガの公式サイトです。

セガ公式サイト

最新ゲーム情報からアミューズメント施設の情報、会社案内までいろいろな情報が満載。BBSなどのコミュニティも充実！

<http://sega.jp/>

SEGA
DIRECT

株式会社セガの公式ショッピングサイトです。

セガダイレクト

ゲームソフトやグッズ、攻略本、音楽CDなどゲーム関連商品が豊富な品揃え！オリジナル商品やポイントサービスもあります。

<http://segadirect.jp/>

Microsoft、Xbox、Xbox ロゴは米国 Microsoft Corporation の米国およびその他の国における登録商標または商標であり、Microsoftの許可を得て使用しています。
Q63-00005/Q63-00003 SE007C01