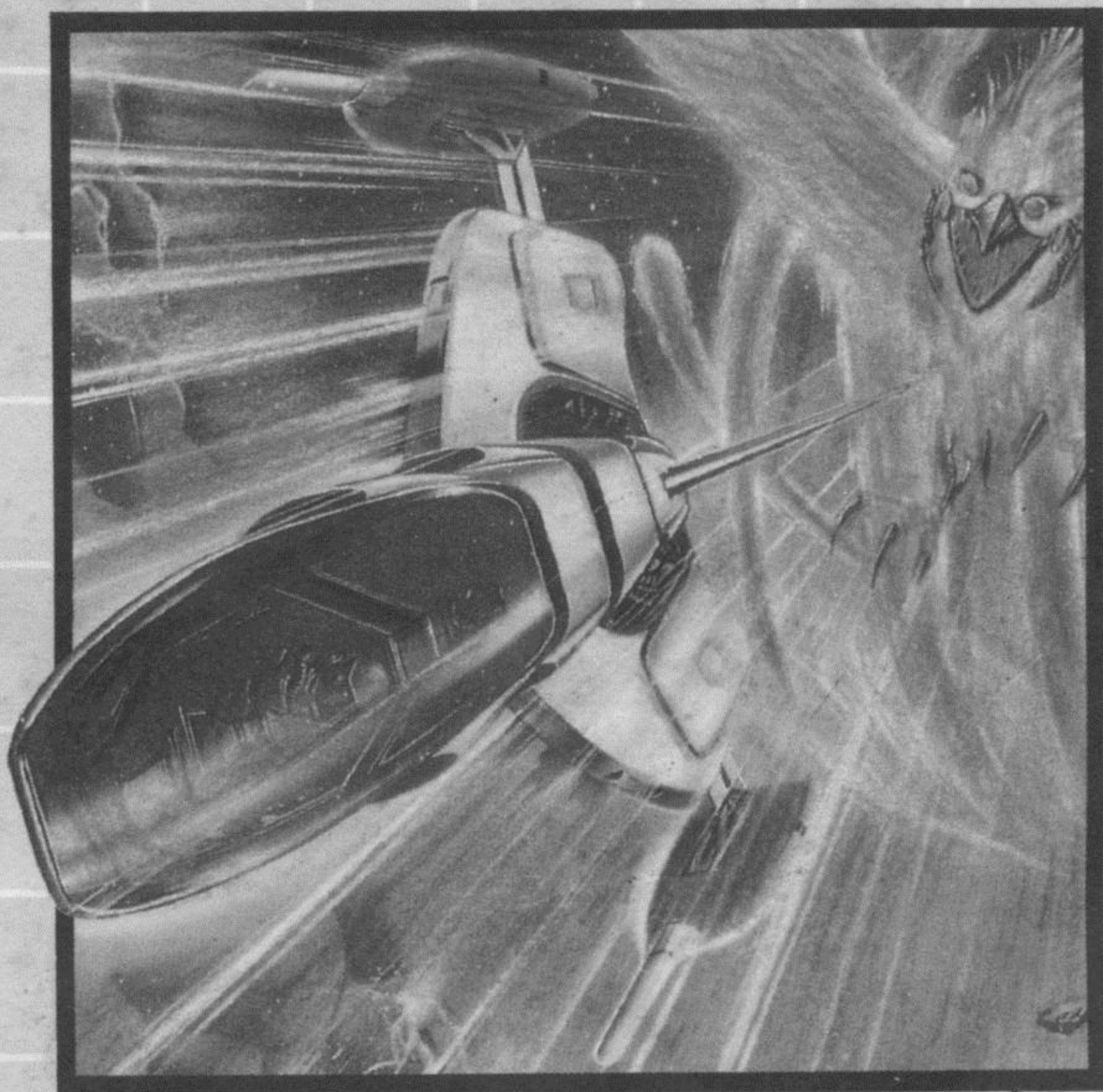


MEGA DRIVE

THUNDER FORCE III



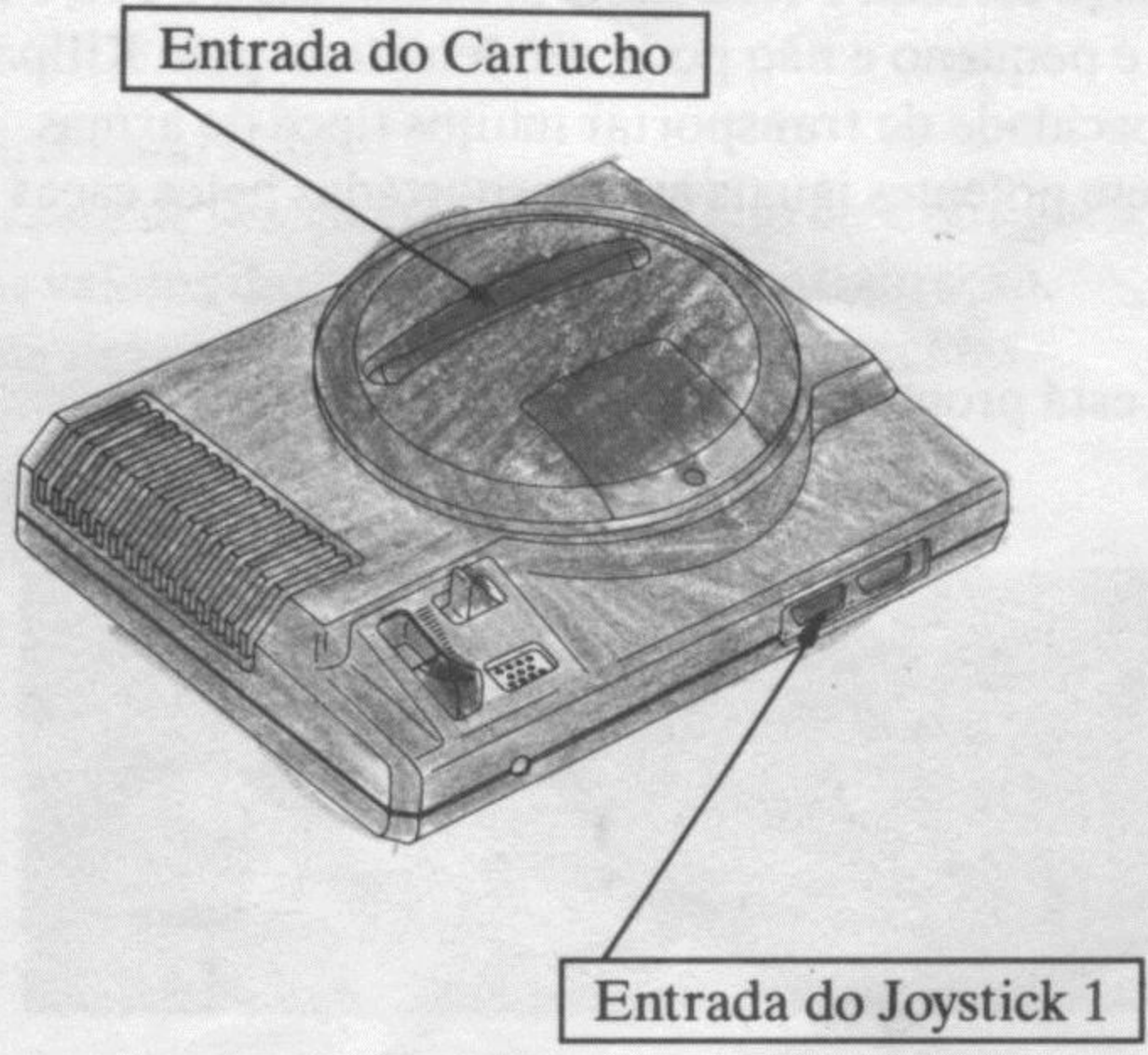
MANUAL DE INSTRUÇÕES

TECTOY

Como colocar o cartucho no MEGA DRIVE

1. Certifique-se de que o MEGA DRIVE está desligado.
2. Coloque o cartucho THUNDER FORCE III no console (veja figura), conforme explica o manual do MEGA DRIVE.
3. Ligue o MEGA DRIVE. Se nada aparecer na tela, verifique se o cartucho está bem colocado. Depois, desligue o aparelho e ligue-o novamente.
4. Para começar, pressione o **Botão Início**. Este jogo é para apenas 1 jogador.

IMPORTANTE: Jamais coloque ou retire o cartucho enquanto o MEGA DRIVE estiver ligado!

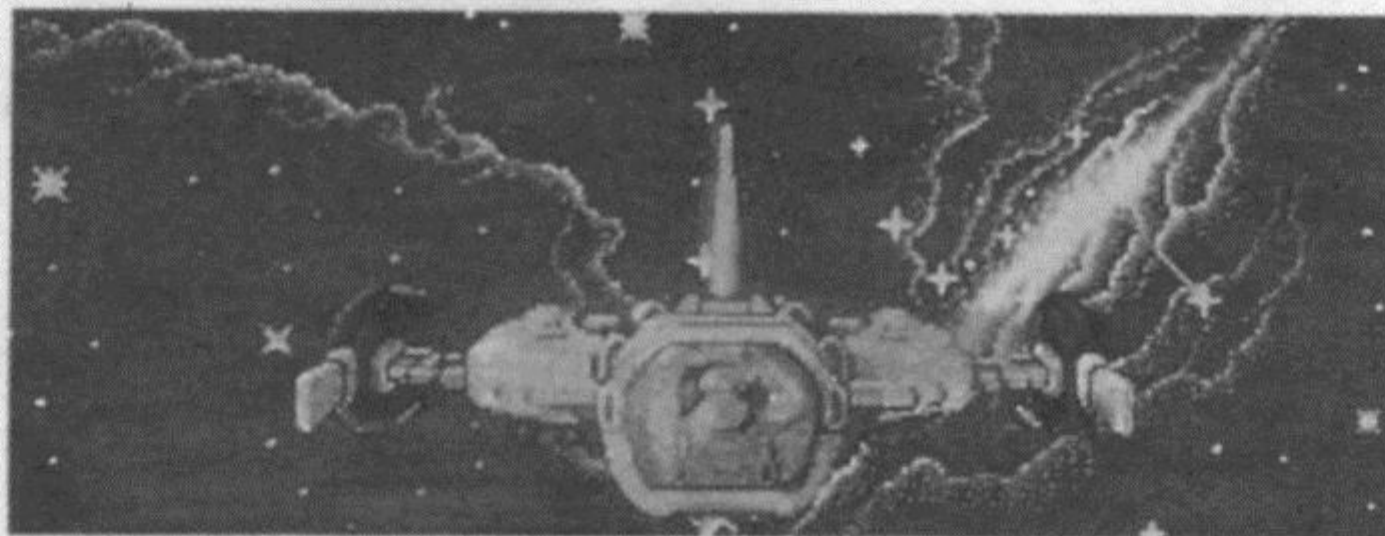


Thunder Force III

Já faz mais de um século que estourou a guerra entre a União da Galáxia e o Império de Lone, e esta já se espalhou por quase a metade da galáxia.

Nossa União da Galáxia encontra-se em situação precária e as suas forças armadas estão diminuindo sob o peso das armas do Império. Este conseguiu proteger seu planeta com a instalação do Sistema Hexacloaking, em sua base principal, também foi instalado em seus cinco principais planetas (Hydra, Gorgon, Seiren Haides e Ellis). Portanto, no Lone Star System, não podemos nos aproximar nem destruir qualquer coisa do espaço normal. O inimigo também tem utilizado uma grande quantidade de RIS (Sistema Remoto de Interceptação) chamado Killparos protegendo seu sistema estelar. Seus RIS nunca falharam na destruição das nossas divisões de frotas estelares de ataque. Temos de enfrentar a mais difícil missão já tentada. O caça estelar FIRE LEO 3, codinome STYX, é a chave para vitória. Ele é pequeno e não pode ser detectado pelo Killparos, mas possui a capacidade de transportar muitos tipos de armas extremamente potentes iguais às transportadas pelos caças estelares maiores.

O STYX já está pronto para a missão.



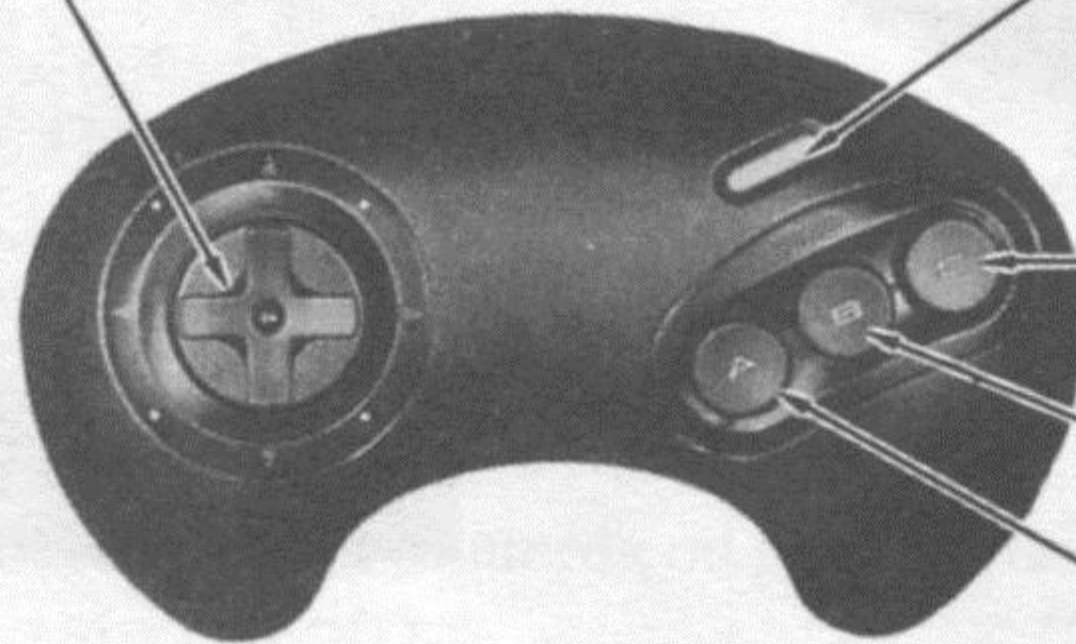
Assuma o controle

Antes de começar a jogar, aprenda todos os movimentos e as funções de cada um dos Botões para ter um melhor desempenho durante o jogo.

Funções Básicas

Botão Direcional
(Botão D)

Botão Início



Botão C

Botão B

Botão A

Botão Direcional (Botão D)

- Opera a seta de seleção durante o Modo de Configuração.
- Muda os valores durante o Modo de Configuração.
- Seleciona um planeta das cinco opções oferecidas.

Botão Início

- Pressione para iniciar o jogo.
- Pressione para pausar o jogo. Pressione novamente para recomeçar.
- Pressione enquanto estiverem apertados os **Botões A, B** ou **C** para introduzir o Modo de Configuração.

Botão A

- Pressione para selecionar uma das quatro velocidades.

Botão B

- Pressione para selecionar sua arma.

Botão C

- Pressione para disparar as armas.

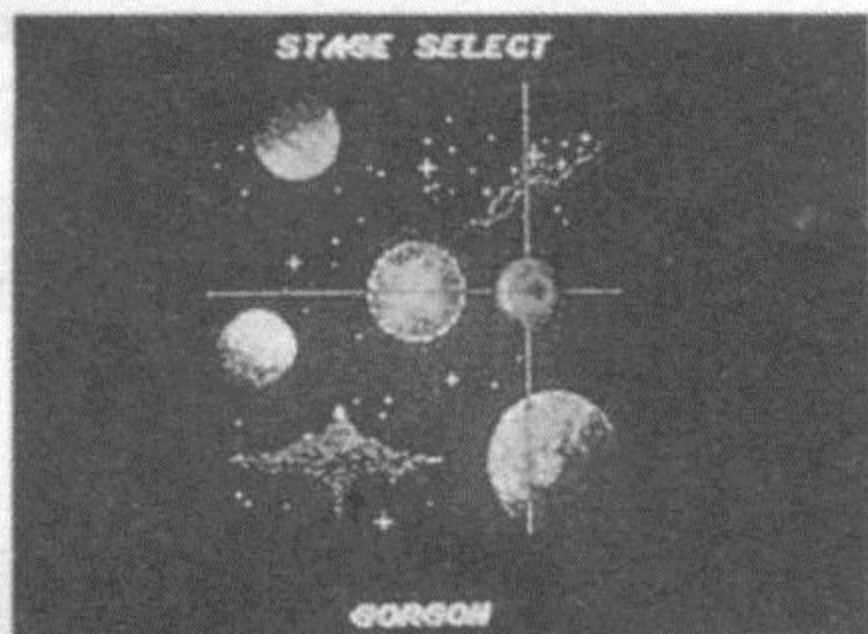
As funções dos **Botões A, B e C** dependem das escolhas iniciais do joystick.

Início do Jogo

Pressione o **Botão Início** quando aparecer a tela de apresentação. Enquanto estiver na demonstração, pressione o **Botão Início** para voltar à tela de apresentação.

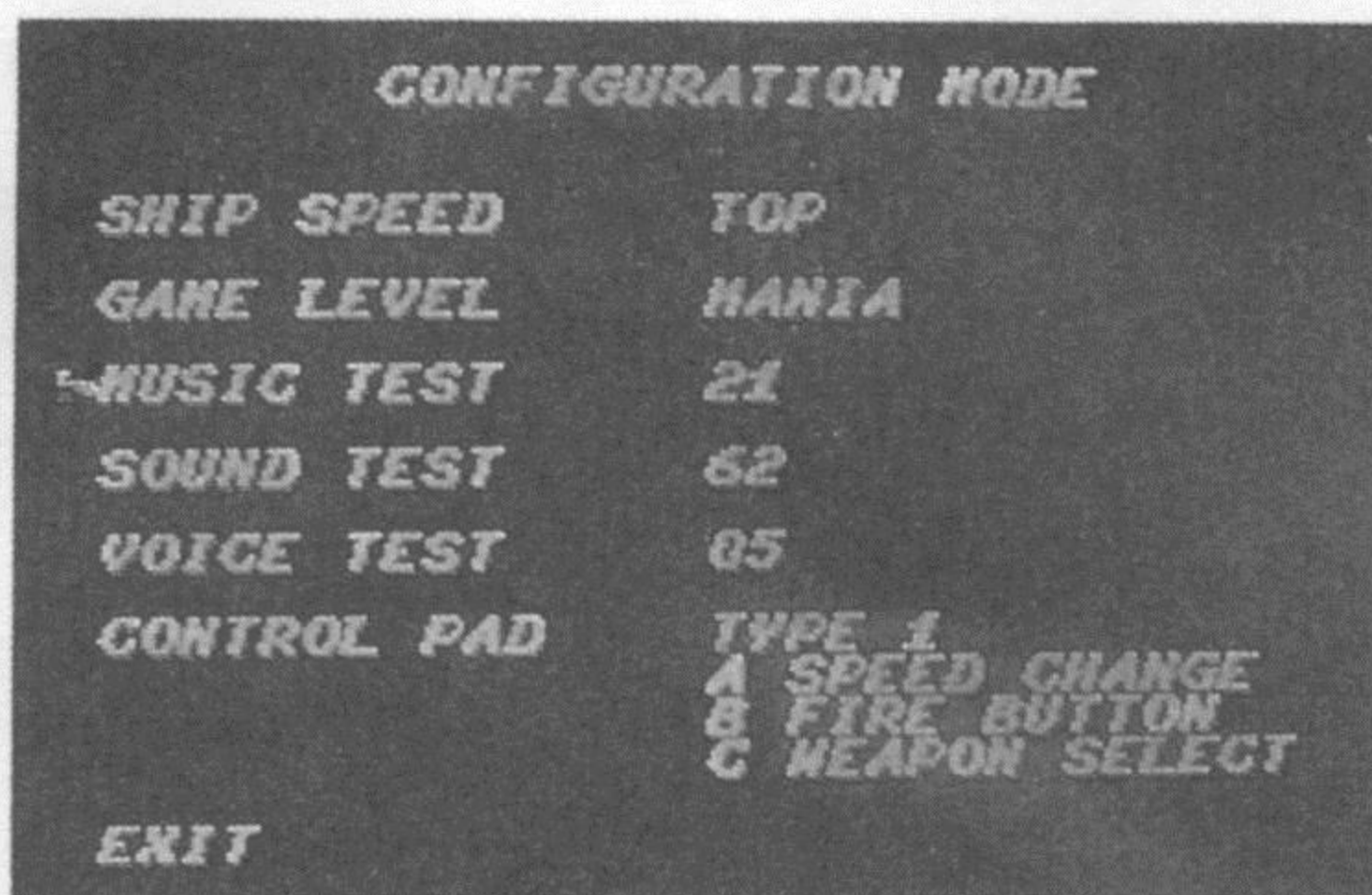


Para começar o jogo em qualquer um dos planetas, selecione o planeta desejado com o **Botão D**. Pressione novamente qualquer um dos Botões (**A, B** ou **C**). Para chegar à fase do Império Lone, você deverá passar pelas cinco primeiras fases.



Modo de Configuração

Pressione qualquer um dos Botões (**A, B** ou **C**) e o **Botão Início** simultaneamente. Neste modo, você pode selecionar a velocidade da nave, o nível do jogo e a função dos Botões. Você pode também ouvir a música, os sons e as vozes sem estar jogando.



1. Pressione o **Botão D** para cima ou para baixo para selecionar a opção desejada.
2. Pressione o **Botão D** para esquerda ou para a direita para aumentar ou diminuir o nível numérico.
3. Pressione o **Botão Início** em EXIT (Saída) para voltar à tela de apresentação.
4. Pressione o **Botão Início** em MUSIC (Música), SOUND (Som), ou VOICE TEST (Vozes) para ouvi-los.

Para mudar a velocidade do seu caça, selecione SHIP SPEED com o **Botão D**. Depois pressione o **Botão D** para esquerda ou para a direita para escolher LOW (baixa), MID (média), HARD (alta) e TOP (máxima).

Para mudar o nível de dificuldade do jogo, selecione GAME LEVEL com o **Botão D**. Depois pressione o **Botão D** para esquerda ou para a direita para escolher NORMAL (normal), HARD (difícil) ou MANIA (muito difícil).

Para ouvir o MUSIC TEST (teste de música) e ouvir uma das 21 músicas disponíveis, selecione esta opção com o **Botão D**. Pressione

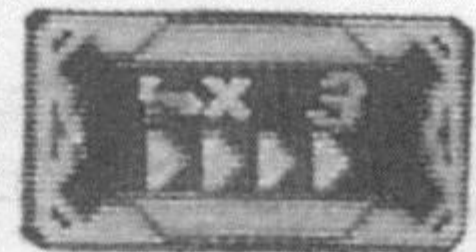
o **Botão D** para esquerda ou para direita para escolher uma música. Depois pressione o **Botão A, B** ou **C** para ouvi-la.

Para ouvir o SOUND TEST (teste de som), selecione esta opção e utilize o **Botão D** para escolher um dos 64 diferentes efeitos especiais que você quiser ouvir. Depois pressione o **Botão A, B** ou **C** para ouvi-lo.

Selecione esta opção para ouvir o VOICE TEST (teste de voz), use o **Botão D** para selecionar qual dos seis nomes de armas que você gostaria de ouvir.

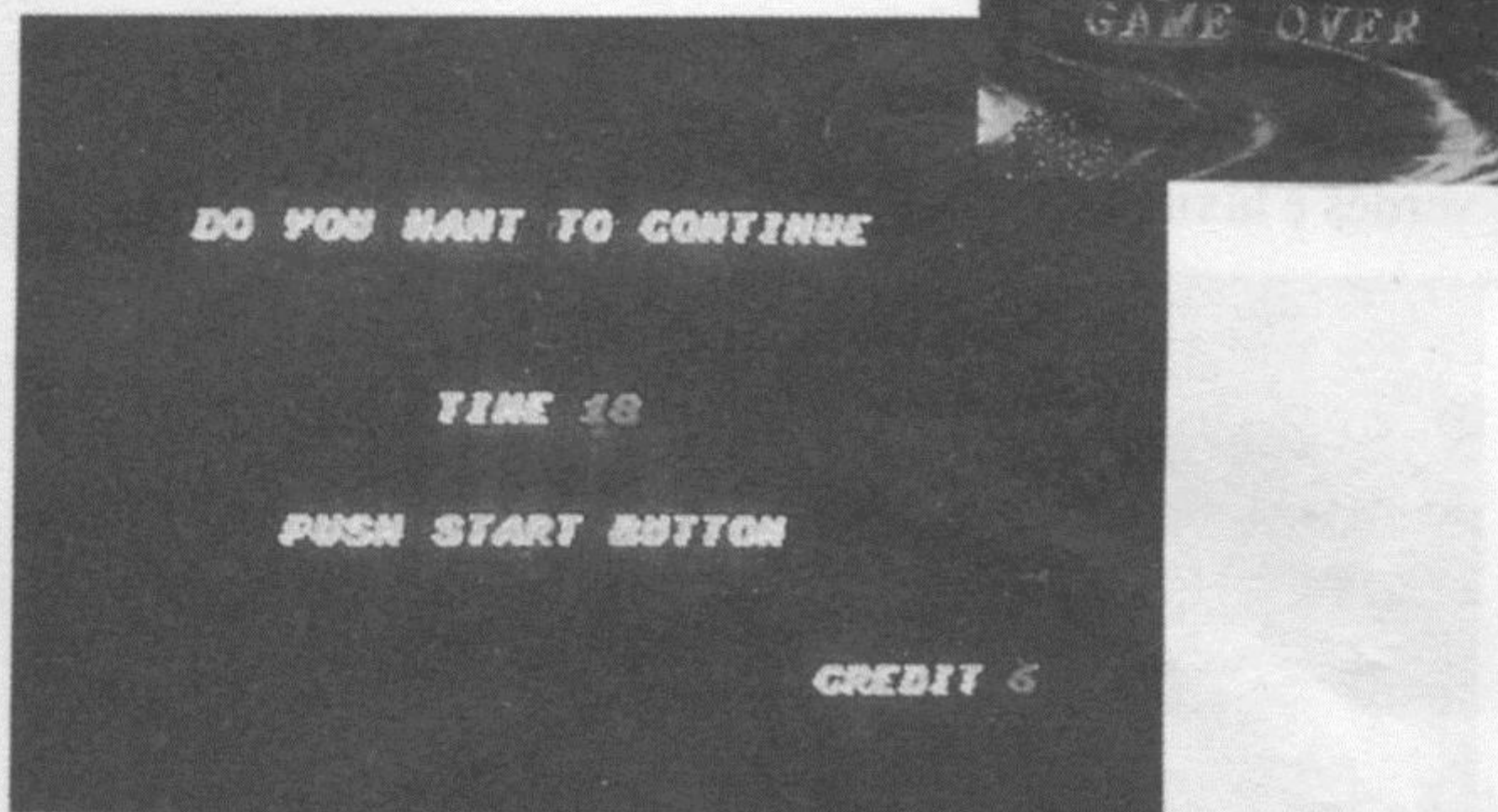
Para mudar a função dos **Botões A, B** ou **C** durante o jogo, selecione esta opção e utilize o **Botão D** para escolher a combinação que seja mais confortável para seus dedos entre as seis disponíveis.

Descrição da tela



Na primeira janela, a fileira superior mostra a pontuação mais alta desde que o sistema foi energizado, enquanto que a fileira inferior mostra sua pontuação atual. A janela do meio mostra as armas que você tem ao seu dispor. Um quadrado vermelho mostra a arma que você está usando. Se o seu nível de jogo for o normal e você for destruído, perderá apenas os objetos que tiver adquirido nessa fase. A última janela mostra o número de caças que você deixou e a sua velocidade potencial, a qual pode ser mudada pressionando o **Botão A, B** ou **C**.

Fim do Jogo e Continue



O jogo termina quando você perde todos os seus jatos numa fase. Pressione o **Botão Início** antes que o marcador de tempo chegue a 0 para continuar a jogar com seus jogos de créditos.

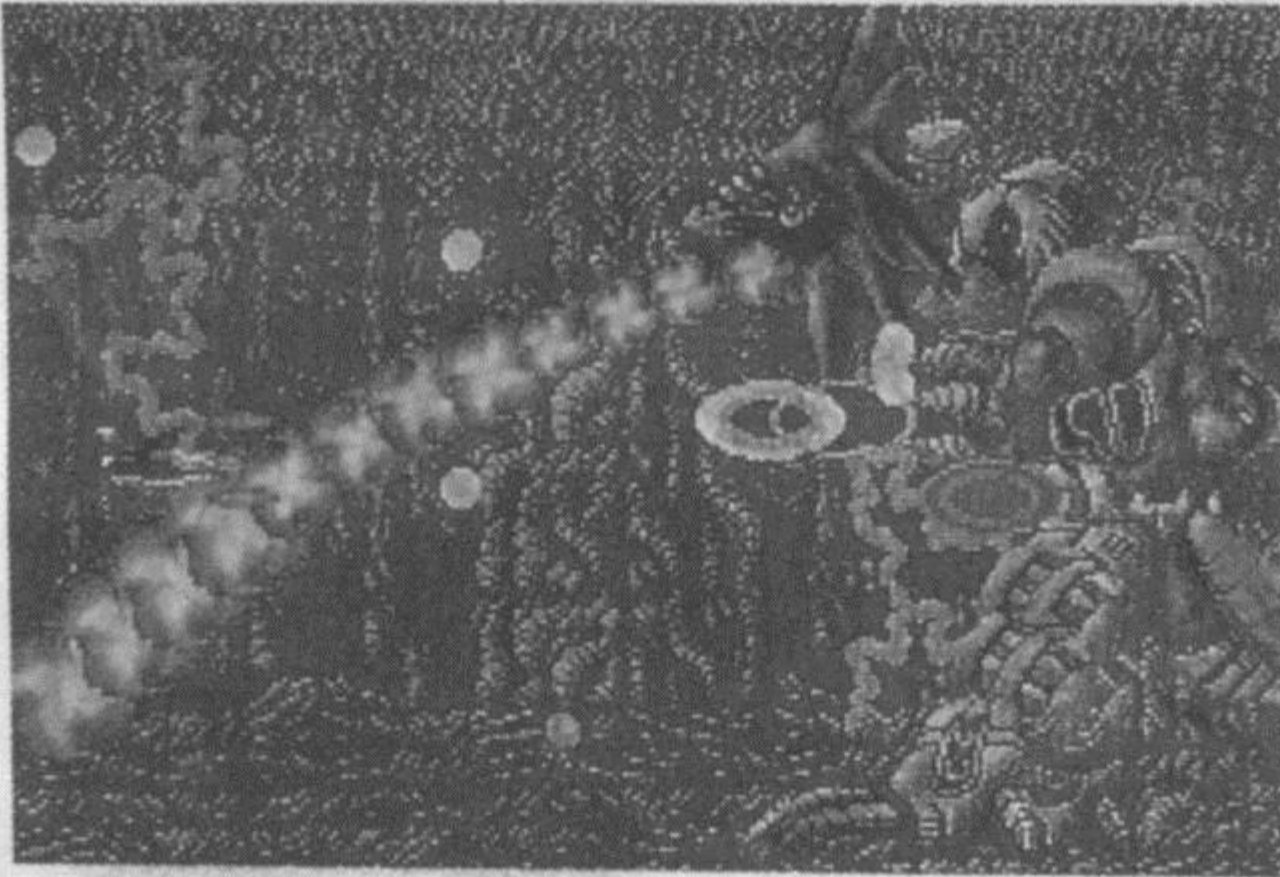
Fim do jogo

Sua missão estará cumprida quando você conseguir sobreviver às cinco fases.

Dados dos planetas

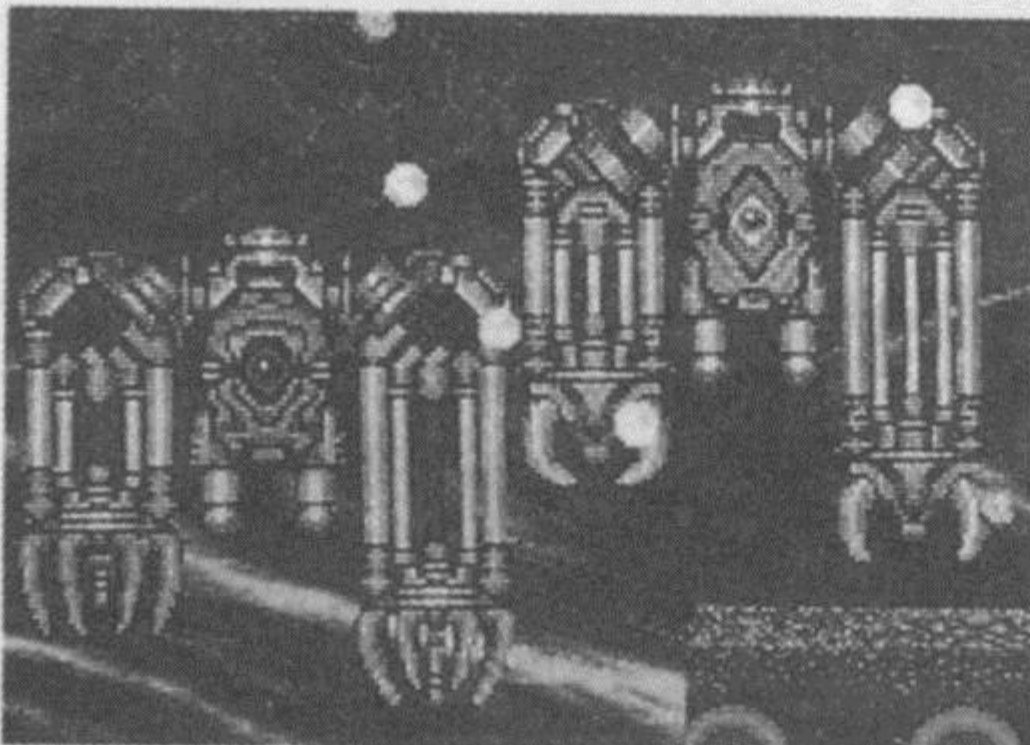
- **Fase 1: HYDRA**

Hydra é uma floresta virgem coberta por árvores verdes e luxuriantes videiras.



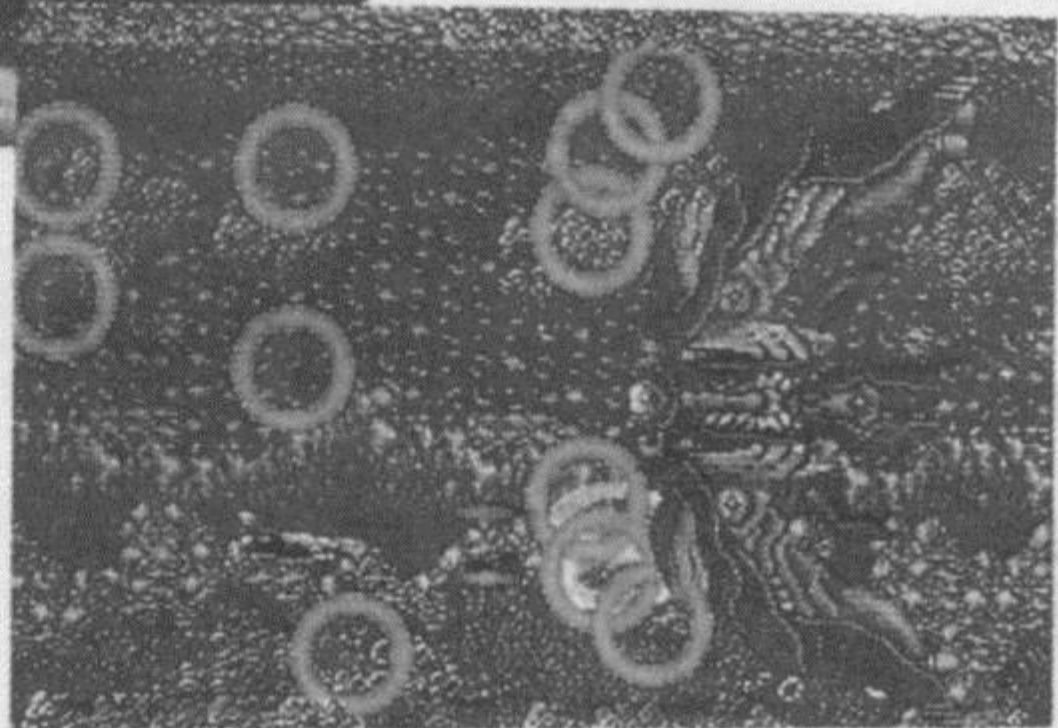
- **Fase 2: GORGON**

Larva derretida flui de todo este planeta.



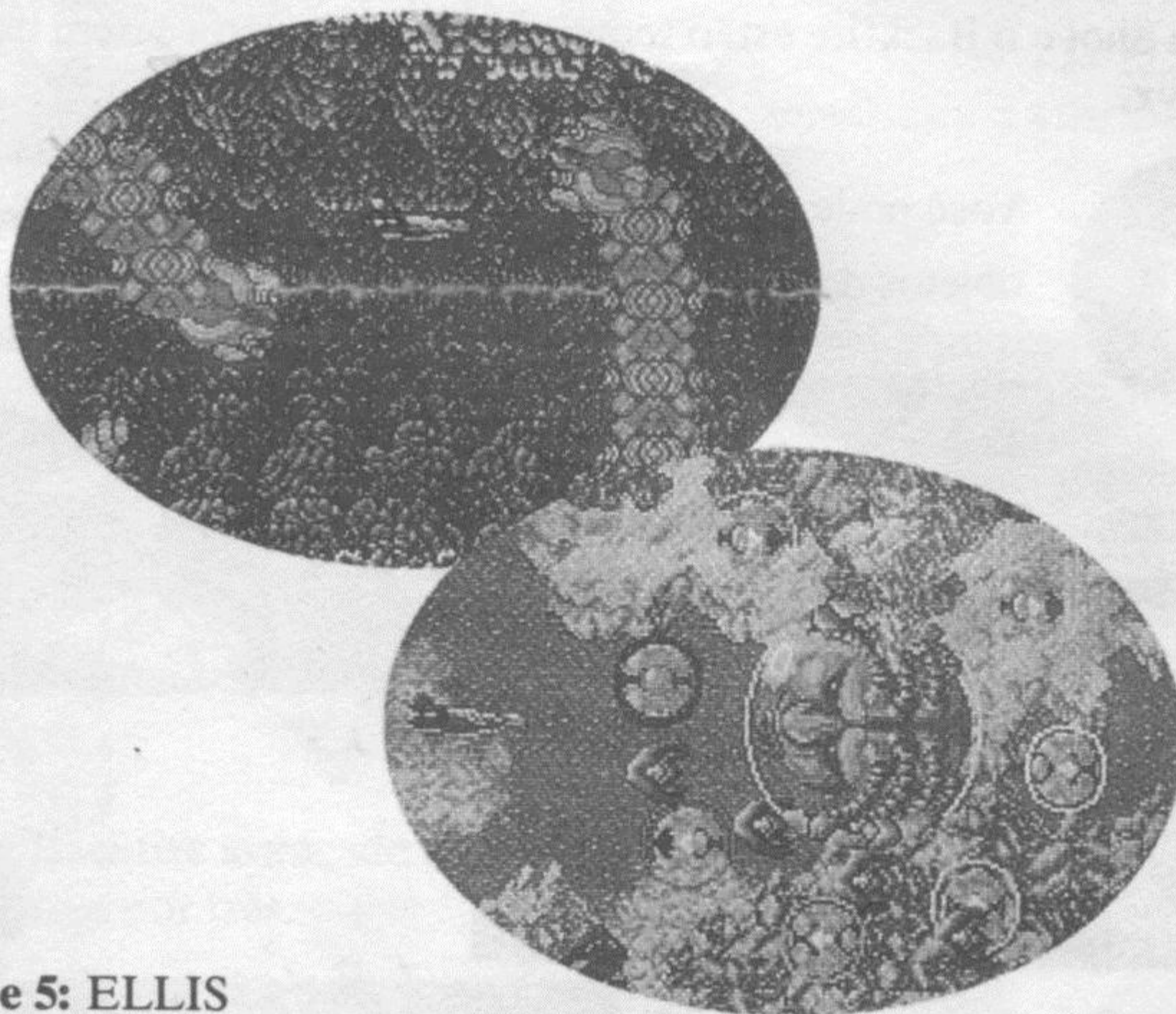
- **Fase 3: SEIREN**

Toda a superfície do planeta é coberta de água.



- **Fase 4: HAIDES**

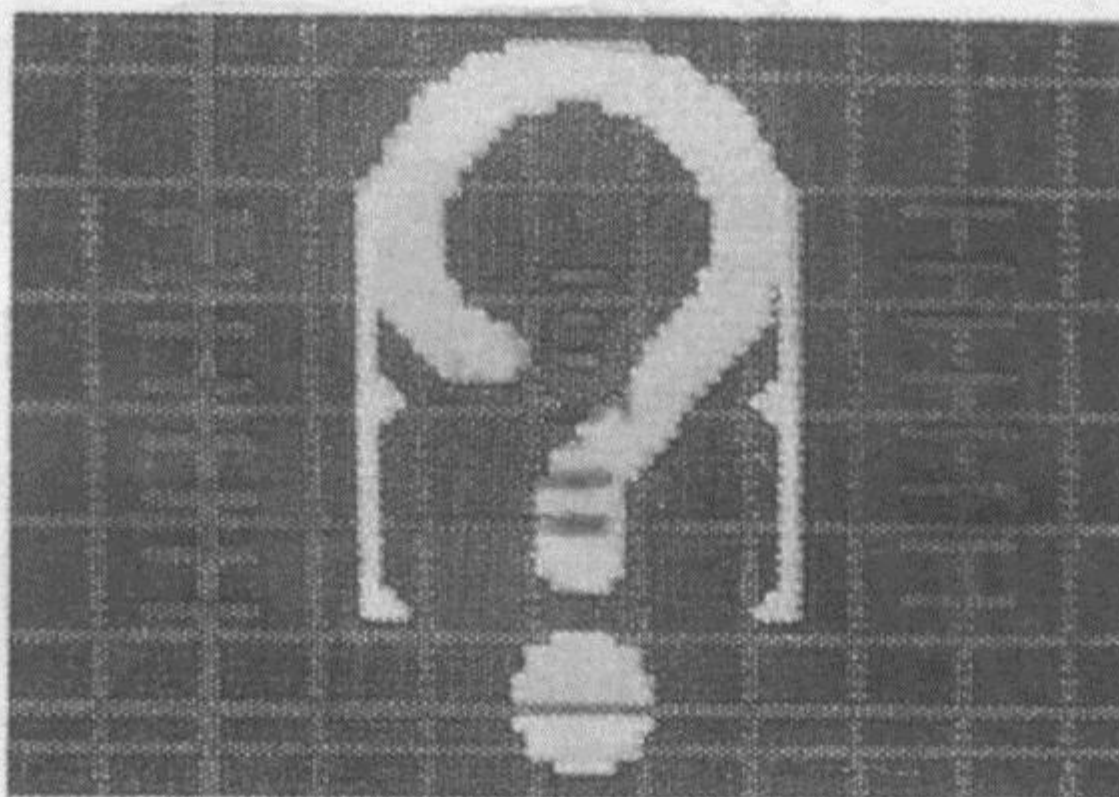
Este planeta está cheio de buracos bem fundos.



- **Fase 5: ELLIS**

Ellis está incrustado de placas de gelo.

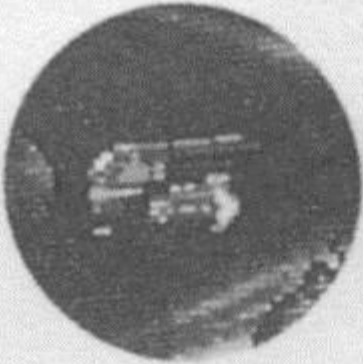
Planeta do Império Lone



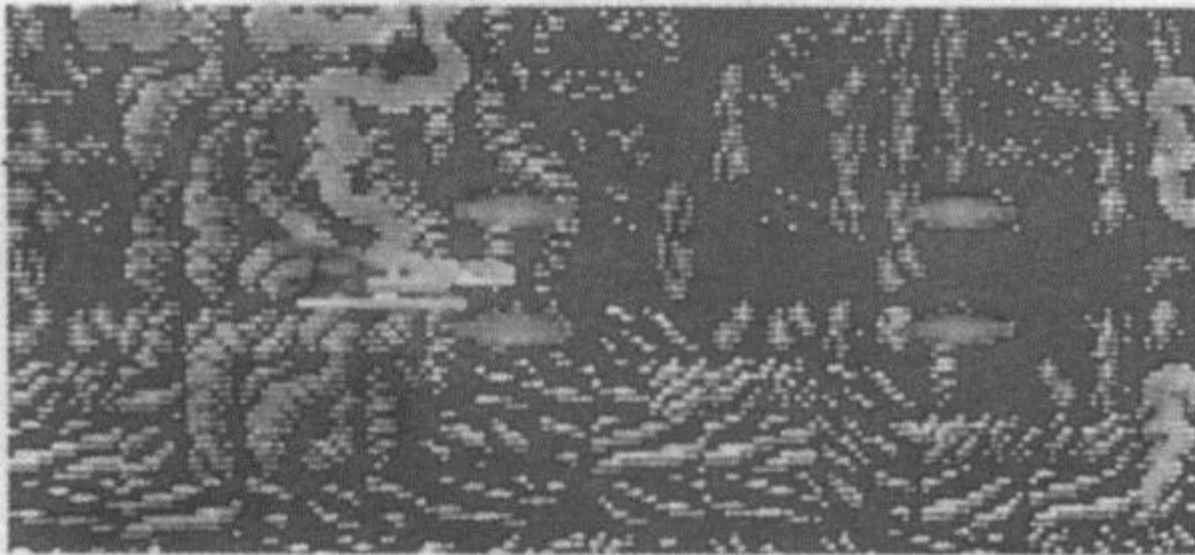
Conquiste a última fase!

Armas dos seus caças

O Twin Shot e o Backfire estão sempre disponíveis para serem usados pelo Styx.



Você pode pegar os seguintes objetos dos suportes de armas:

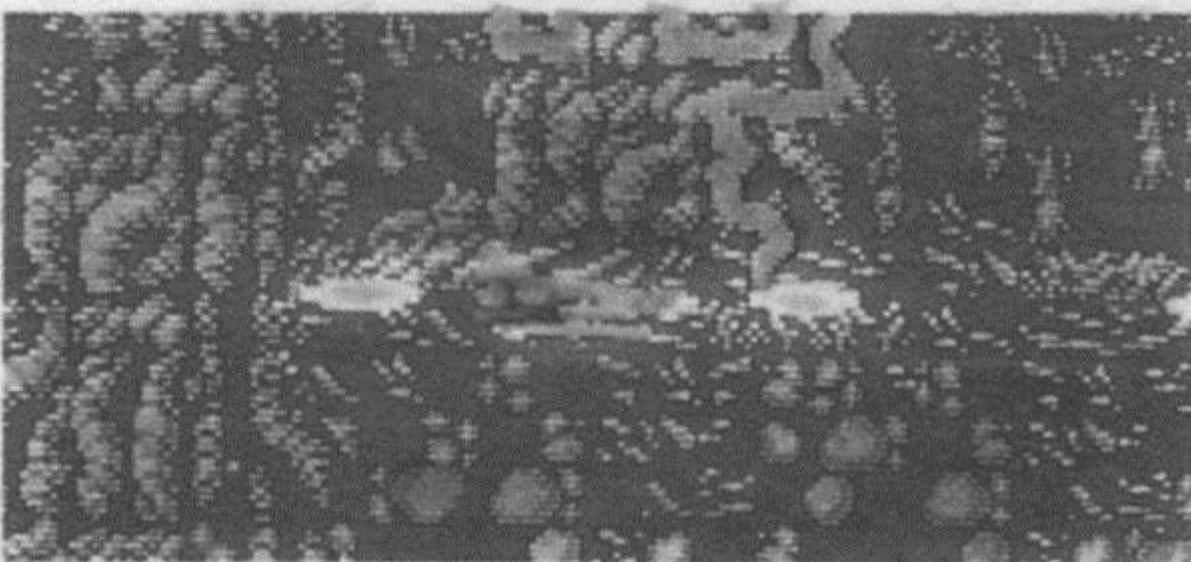


Nomenclatura

(Força Destrutiva)

● Twin Shot (4)

Dois disparos pela frente.



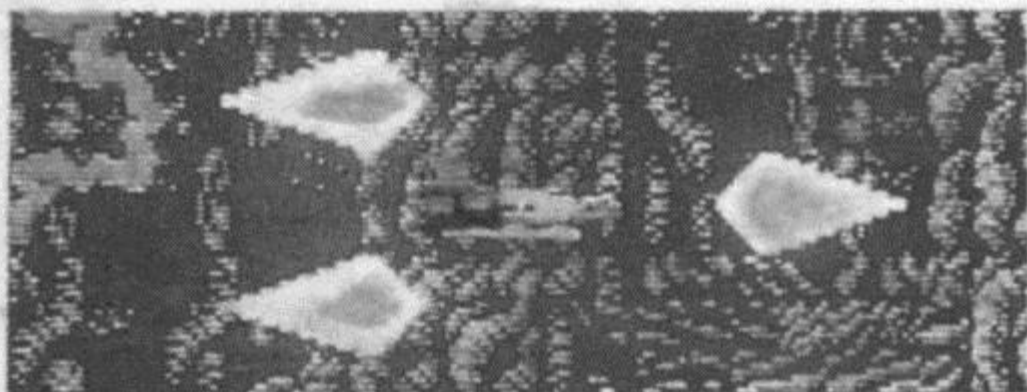
● Backfire (4)

Um disparo pela frente e outro por trás.



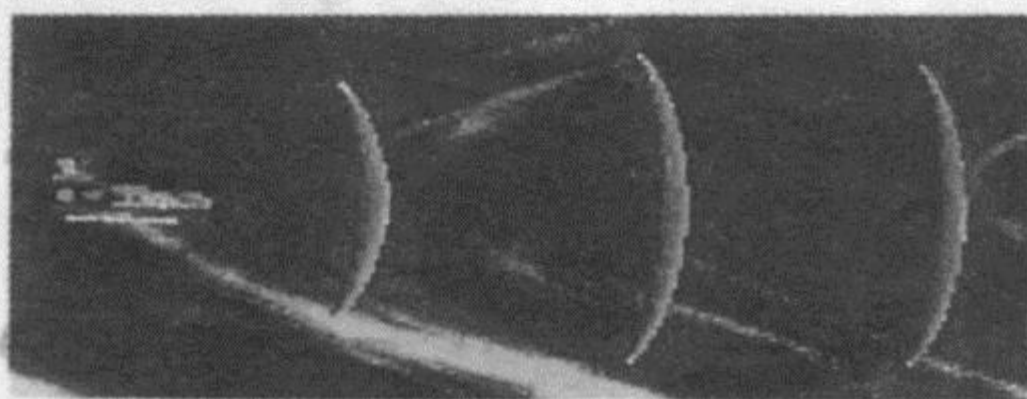
● Sever (16)

Um disparo duplo mais forte que é convertido num raio laser.



● Lancer (6)

Um Backfire avançado com lançamento mais alto e dois disparos por trás.



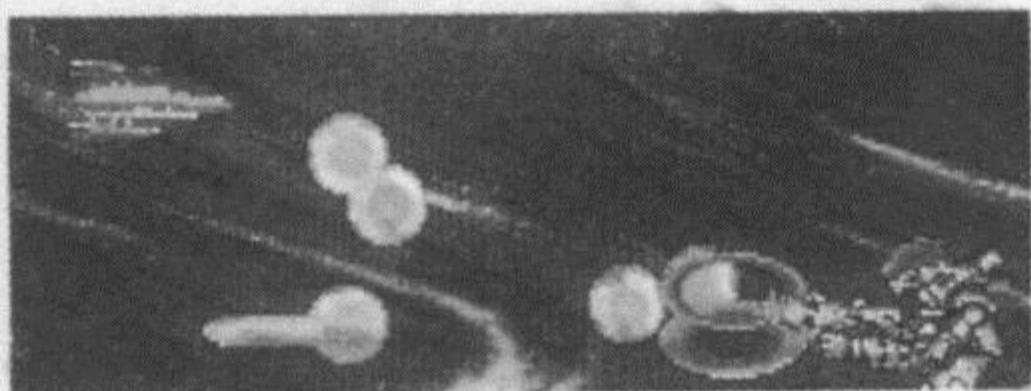
● Wave (4)

Onda ultrassônica. Transparente.



● Fire (12)

Dispara mísseis que andam por cima e por baixo da superfície.



● Hunter (2)

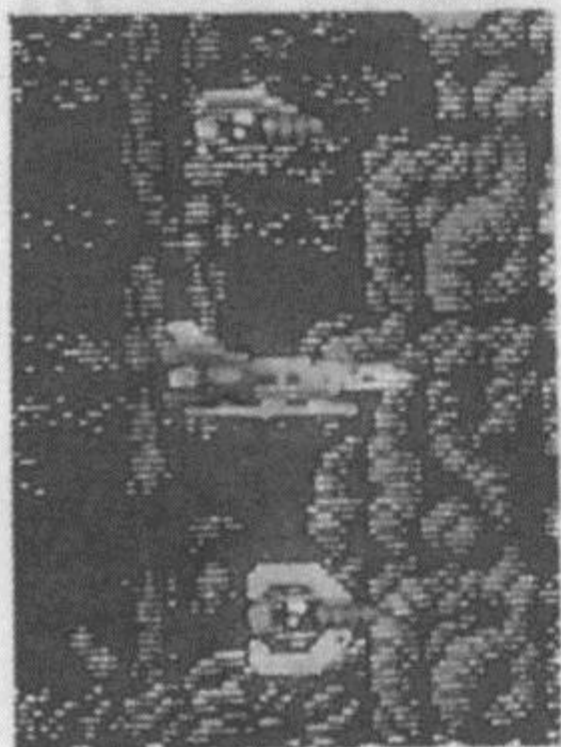
Mísseis guiados de alta velocidade.

Outros



● Escudo

Envolve seu caça e o protege de quaisquer danos. Entretanto, a força do escudo irá diminuindo gradualmente à medida que for atingido pelas armas inimigas.



● Claw

Estas armas envolvem seu caça criando um campo de força que protege sua espaçonave da artilharia inimiga. O poder de fogo dos Claws e da sua espaçonave são sempre iguais.



● 1 Up

Acrescenta um caça.

Pontos fracos dos monstros

Fase 1: Gargoyle

Fase 2: Twin Vulcan

Fase 3: King Fish

Fase 4: G- Lobster

Fase 5: Forte móvel

Estômago

Radar de Busca

Olho

Olho

Unidade de Controle

TEC TOY

CERTIFICADO DE GARANTIA

A TEC TOY garante este produto contra defeitos de fabricação pelo prazo de 90 (noventa) dias, contados a partir da data de sua compra.

Em caso de defeito, dirija-se a um Posto de Assistência Técnica Autorizada TEC TOY munido deste certificado e da nota fiscal comprobatória da compra, para obter os serviços cobertos por esta garantia.

A presente garantia, contudo, não cobre defeitos originados por uso indevido, tentativa de violação do cartucho e consertos por pessoa não autorizada.

A presente garantia também não cobre fretes de envio e/ou retorno a uma Assistência Técnica Autorizada TEC TOY.



TEC TOY INDÚSTRIA DE BRINQUEDOS LTDA.

Estrada Torquato Tapajós, 5408 — Bairro Flores — Manaus — AM
CEP 69090 — Indústria Brasileira.

CENTRO DE ATENDIMENTO AO CONSUMIDOR

Av. Ermano Marchetti, 576 — São Paulo — SP — CEP 05038

TELEFONE: (011) 261-5797

TECTOY

PRODUZIDO
NA ZONA FRANCA
DE MANAUS

CONHEÇA O AMAZONAS