


取扱説明書

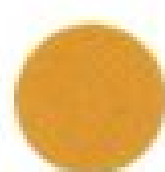


メガロマニア

MEGA^{LO}MANIA™

 株式会社 CSK 総合研究所

このたびはCR1のメガドライブカートリッジ
「メガロマニア」をお買い上げいただき、誠に
ありがとうございました。ゲームを始める前に
この取り扱い説明書をお読みいただきますと、よ
り楽しくゲームを遊ぶことができます。



目

次

ゲームの目的と勝利条件	3
キャラクター紹介	4
コントロールパッドの使い方	6
オプション画面	7
ゲーム画面の説明	8
とりあえず遊んでみよう	10
コマンド・アイコンの基本操作	20
各アイコンの紹介	21
ワンポイントアドバイス	26
使用上の注意	27

ゲームの目的と勝利条件

“MEGA 10 MANIA”はプレイヤーが4人の権力者の一人とな
って、惑星の支配権を求めて闘うゲームだ。
プレイヤーは自分の支配する種族を操り、惑星上の敵対種族を全
て絶滅させ、神の座に君臨するのが目的だ。

惑星上には28の島々が存在し、3つの島ずつエポックと呼ばれる
9つのグループに分けられる。エポック内の島を、どの順番で征
服してもよいが、各エポックは1から9まで順番に征服しなければ
ならない。

1エポックごとに100人が与えられるが、そのエポックで使用し
なかった人々は、次のエポックに繰り越す事ができる。

28番目の最後の島の戦い「マザー・オブ・バトル」へ挑むには、
7エポックから数十人の兵をコールド・スリープしておかねばな
らない。そのための準備として、2001ADになり、城の中の兵や
労働者以外の人々が100人以上いればシールドアイコンに新たな
アイコンが現れる。それを、城の修復の時と同じやり方ですれば
コールド・スリープに入ることができるのである。

島の各セクタを征服するには、
敵種族を倒し、敵の城を落とした
後か、もしくは空いているセ
クタへ兵を出せば、兵士達はそ
のセクタに新しい城塞を築いて
いく。このようにして自分に有
利な展開に持ち込み、敵を征服
していこう！



メガロマニア キャラクター紹介 しょう かい



CAESAR(シーザー)

ねんれい
年齢2235

せいいき す れんぽうこっか
シリウス星域を統べる連邦国家

わか し どうしゃ
ワイラーの若き指導者。

せいぎ かん つよ わか こっか
正義感が強く、若いながらも国
かうんえい さいのう ひい
家運営の才能には秀でたものが

ある。

しんちよう せいかく れいせい せんきよう ほん
慎重な性格で、冷静に戦況を判

だん さくせん すいこう
断し作戦を遂行する。

ぜん うちゆう とういつ ゆめ お たたか
全宇宙統一の夢を追いかけて、闘

くわ
いに加わった。



SCARLET(スカーレット)

ねんれい
年齢1701

わくせいこっか おうじよ
惑星国家アンタレスの王女。

うちゆう まれ うつく ようし
宇宙でも希にみる美しい容姿を

も おうぞく ほこ たか こころ
持ち、王族らしい誇り高い心を

も持っている。

あつ げ かんじよう も
熱く激しい感情を持ち、それが

さくせんこうどう えいきよう こと
作戦行動に影響する事もある。

すいたい はじ こっか そんぽう
衰退を始めた国家の存亡をかけ

たたか いど
て闘いに挑む。



MADCAP (マッドキャップ) ねんれい 年齢4245

ぐんじわくせい 軍事惑星マードックの総帥であり、ぜんうちゅうせいふく 全宇宙の征服をもくろむ。
せんとうけいけんほうふ 戦闘経験が豊富で、せんじゆつ 戦術にかけては右に出る者はいない。
 見かけによらず計画的に作戦をたて、さいごかくじつしやうり 最後には確実に勝利する。
うちゅうしはいだいいつぽ 宇宙支配の第一歩として惑星の支配権獲得を狙う。



OBERON (オベロン)

ねんれいふめい 年齢不明

ぎんがいちそしきりよくほこでんせつす 銀河一の組織力を誇る伝説の頭
のうしゆだんしゆさい 脳集団オベロンの主宰。
じやうじんちやうえつろんりこうどう 常人を超越した論理で行動し、
めんみつさくせんかれたいむりよく 綿密な作戦も彼に対しては無力
 である。
こうどうへんそくてきさきよ 行動が変則的で先が読めない。
まったゆだんそんざい 全く油断できない存在である。
さいこうねらみせ オベロンの再興を狙って自ら
たたかさんか 闘いに参加する。

コントロールパッドの使い方

スタートボタン

ゲームのスタート
ポーズ、ポーズの
解除に使用します。

Cボタン

決定ボタンです。
コマンドの決定に
使用します。
人数の変更時には
人数を減らす事が
できます。



方向ボタン

カーソルの移動に
使用します。
ゲーム中での大ま
かな移動はAボタ
ンでも可能です。

Aボタン

ゲーム中にカーソ
ルを他の画面エリ
アにすばやく移動
します。

Bボタン

決定ボタンです。
コマンドの決定に
使用します。
人数の変更時には
人数を増やす事が
できます。

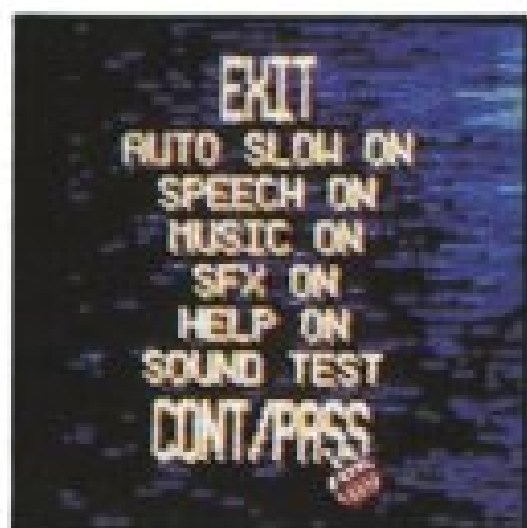
ポーズ時のメニュー



ゲーム中にスタートボタンを押すとポーズメニューが現れます。もう一度スタートボタンを押すとポーズメニューから抜けます。

ヘルプ HELP	ヘルプメッセージ の表示
コンティニュー CONTINUE	ゲームの続行
クイット QUIT	ゲームの中断

オプション画面^{が めん}



マップ選択画面^{せんたく が めん}でカーソルを十字キーでOPTIONの文字^{も じ}に移動させBボタンを押すと、オプションメニューが現れます^{あらわ かく}。各メニューにカーソルを移動させ、Bボタンで変更^{へんこう}します。

→ スイッチ類は(OFF)にすることにより解除^{かいじょ}できます。

イグジット
EXIT

オプション画面から抜ける。

オート スロー
AUTO SLOW

ゲーム中、敵が攻めてくると自動的にゲーム速度を遅くする機能です。

スピーチ
SPEECH

ゲーム中のキャラクターの音声スイッチです。

ミュージック
MUSIC

ゲーム中の音楽のスイッチです。

エスエフエックス
SFX

ゲーム中の効果音のスイッチです。

ヘルプ
HELP

ゲーム中のヘルプメッセージの表示です。

サウンド テスト
SOUND TEST

ゲーム中で使用されている音楽やボイスを聞く事ができます。

コント パス
CONT/PASS

CONT パスワードを打ち込む事により前回の続きをプレイできます。

PASS いままでのゲーム内容を記録したパスワードが表示されます。

→ パスワードはエポック毎に更新されます。

→ CONT = CONTINUE

PASS = PASSWORD

ゲーム画面の説明

紋章

それぞれのプレイヤーの紋章です。現在のそれぞれの兵士の数を表示したり、自分以外の紋章に指カーソルをあわせて決定ボタン（B、Cボタン）を押すと同盟を結べます。解消したい時は一番下の黒い紋章にあわせて決定ボタンを押してください。

ワールドマップ

現在プレイしている島の全体図とそれぞれの城（四角）とそれらの領土にいる兵士（丸）を示します。

島の名前

文明レベル

現在のフィールドでの文明レベルが、西暦で表示されます。
→城などの建物や人物の服装は、文明のレベルによって違います。

コマンド・アイコン

コマンドアイコン群です。詳しくは、アイコンの基本操作（20ページ）をお読みください。

城

現在のフィールドでのプレイヤーの城です。



ゲームスピード

ゲーム全体の時間の流れる速さを3段階に変更できます。Bボタンで速くCボタンで遅くなります。

けんきゅうじよ
研究所

さいくつじよ
採掘所



こうじょう
工場

フィールド画面

とりあえず遊んでみよう!!

ここでは、ゲームの勝利までの基本的な遊び方を紹介します。リアルタイムなので、ポーズをしながらゆっくりとプレイしてみてください。



1 電源をONにするとストーリーの紹介が始まり、タイトル表示になります。そのまま待っていると、プレイヤーセレクトになります。



2 プレイヤーセレクト画面が表示されたら、十字キーで指カーソルを移動させ、プレイするキャラクターを選んでBボタンを押します。





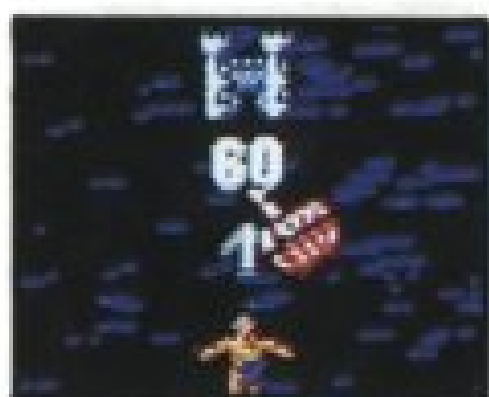
3

ファースト
1STエポックのマップセレクト画面が表示されます。カーソルで征服したい島（今回はALOHA島）を選択します。画面の左上に島のマップが表示されます。



4

画面左下の“PLAY ISLAND”にカーソルを移動させ、Bボタンを押します。“PLAY ISLAND”が消えて、城のマークと数字の0が表示されます。



5

0にカーソルを移動させて、Bボタンで数字を増やします。Cボタンで減らす事ができます。今回は多めに60にしてください。

- この数はこのALOHA島で使用する兵士の人数です。使用しなかった兵士は、次の島へ繰り越す事ができます。
- Bボタンを押し続けることにより数の増え方が速くなります。減らす時も同じです。



6

領土を選択します。

画面左上のワールドマップに自分の城を置きたい領土を選択し、Bボタンを押します。プレイヤーの城が建ちます。城は、プレイヤーの色の四角で現されます。

- 敵が先に選ぶ場合もあります。
- 領土に埋蔵されている資源によって戦局が大きく変化します。



7

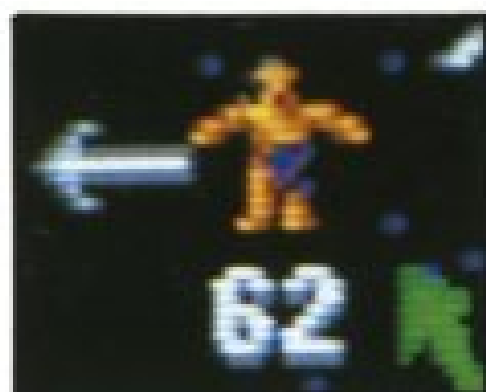
ゲーム画面が表示されます。

まずゲーム・スピードを遅いから普通にします。ワールドマップの右上の人型にカーソルを合わせ、Bボタンを押してください。



8

人が立ち止まっていると遅く、歩いていると普通、走っている時が速い、となっています。
Cボタンを押すと減速します。



9

そのままにしておくと、人の下の数字が増えていきます。
この人数は、城の中にある何の作業もしていない人々です。作業をしない人は勝手に増えていきます。



10

次に武器の開発をします。
カーソルを発明アイコン（電球のマーク）に合わせ、Bボタンを押します。



11

開発できる武器が表示されます。
左の列が建物を修繕するシールド、中央の列が防御兵器、右が攻撃兵器です。上にある物ほど、レベルが低く、短時間で開発できます。



12

右の一番上にある石を選んでください。武器一覧の上、人の右側に石、左側にタイマーが現れます。人の下の数字は、開発する人数でタイマーの下の数字は開発にかかる時間（針が何周するか）です。

- 武器の開発は、一人でも可能です。人数が少ないと長い時間がかかります。例えば石を一人で開発すると針が24周もするのを待たなければなりません。また、別の武器開発をするとその時点で行っていた開発は取消しになります。同時にいくつもの開発はできません。



13

人の下の数字0のところに指カーソルを合わせてください。Bボタンを押して人数を増やし、全員投入してください。Cボタンで減らせます。



14

するとタイマーの針が動き、開発にかかる時間のところで止まります。そこからすこしづつタイマーの針が動いて、数字の0を過ぎてから一周すると開発完了です。

- 声で開発完了を知らせます。
- 最初、タイマーの下の数字は、無限大（∞）です。これは、開発する人間がないので、いくら時間があっても出来ないということです。



15

すべての武器・シールドを開発してしまってください。

そこで、上のアイコンマーク（電球）に合わせてBボタンで抜けます。すると、開発するものがないので発明アイコンが消えています。

→もし、プレイ中に敵が攻撃をしてきた場合は、23へ飛び、敵を撃退してください。



16

資源の採掘をします。採掘所アイコンが出ている場合は、採掘所を建設しましょう。採掘所アイコンの下の数字に合わせて、Bボタンで人数を増やして建設します。



17

資源の下の0の数字にカーソルを合わせてBボタンを押して10にしてください。

こうして投入された人々は、鉱夫となり、資源を採掘します。



18

しばらくすると、発明アイコンが現れます。採掘した資源で、発明できる武器が増えたからです。さらに武器を発明しましょう。



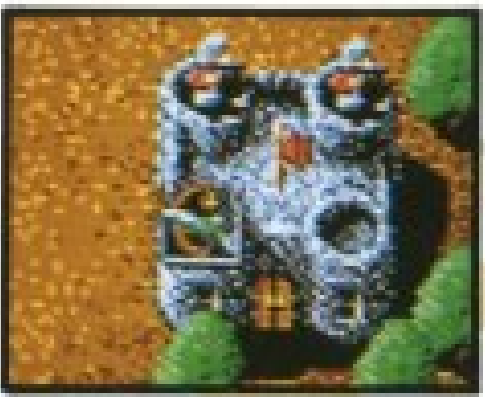
19

次に、敵からの攻撃に備えて防御
しましょう。防御アイコンを選択
します。



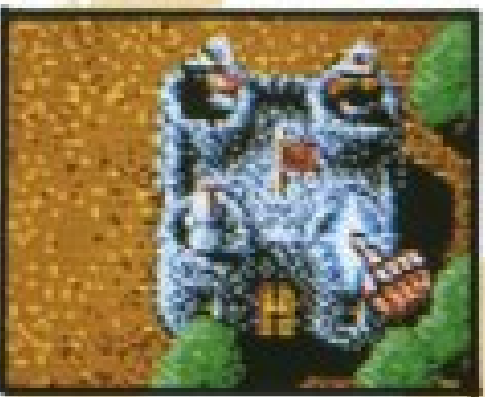
20

OKと表示されているものが製造
可能な武器です。一番高度な武器
を選びます。



21

するとカーソルが防御アイコンの
マークに変化します。そのカーソ
ルを城のくぼみまで移動させて、
Bボタンを押してください。
防御兵士が現れます。



22

防御兵士を城に戻したい場合は、
指カーソルを防御兵士に合わせて
Bボタンを押します。
すると、兵士が光って、いなくな
ります。

→ 防御兵士が現れると同時に、カー
ソルが元に戻りますので、また、
防御兵器を選び、すべてのくぼみ
に防御兵士を配置してください。



23

城の人数が70を超えたら、敵を倒
 しましょう。
 敵を撃退する場合やこちらから攻
 撃をする場合は攻撃アイコン（剣
 マーク）にカーソルを合わせBボ
 タンを押します。



24

人と人数、武器一覧と各々の武器
 の下にOKの文字、交差した剣が
 現れます。

→ 人の下の数字は、城の中の作業を
 していない人数で、武装していな
 い人々です。武器の下に数字が現
 れる時は、その人数の武装兵が既
 にいる事を現しています。



25

オーケー
もし
あ
OKの文字に合わせ、Bボタンを
お
押しすると、カーソルが剣になります。
こうさ
つるぎ
した
へいし
そうにんずう
交差した剣の下には兵士の総人数
ひょうじ
さいこう
が表示されます。できるだけ最高
ぶき
へいし
えら
の武器から兵士を選んでください。

- オーケー
とき
しげん
OKが一になった時は、資源がき
ばあい
ひつよう
しげん
れた場合です。必要な資源を採掘
しまししょう。
- もちろんほか
ぶき
えら
の武器を選んでよい
よ
のです。

げきたい
ばあい
つづ
撃退する場合は、そのまま続けて
ください。
こうげき
ばあい
攻撃する場合は、29へ



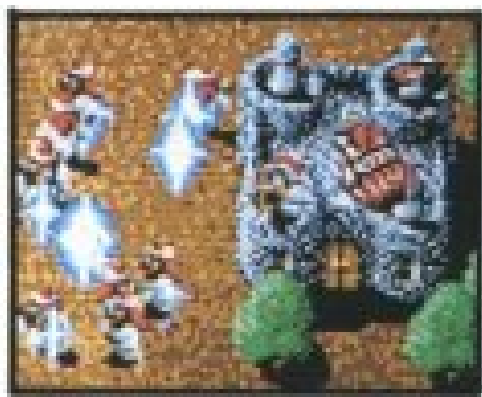
26

てき
げきたい
ばあい
へいし
えら
敵を撃退する場合は、兵士を選ん
つるぎ
へんか
だら、剣に変化したカーソルを、
じょう
いどう
フィールド上に移動させ、Bボタ
お
ひかり
ンを押します。すると、光とともに
へいし
あらわ
に兵士たちが現れます。



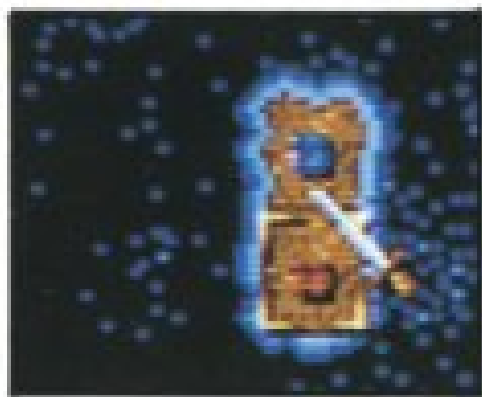
27

てき
げきたい
へいし
かず
敵を撃退したら、兵士の数をみて
にんいか
しろ
もど
50人以下なら城に戻します。
もど
とき
じょう
へいし
戻す時は、フィールド上の兵士に
あ
お
カーソルを合わせ、Bボタンを押し
ます。



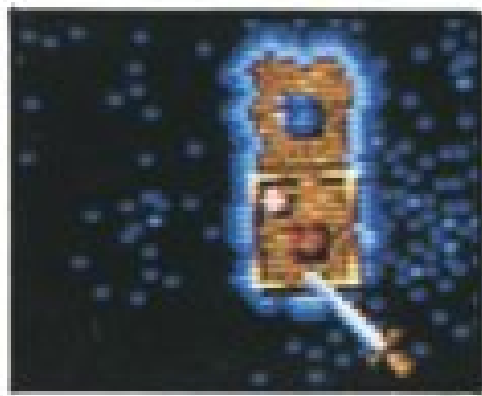
28

カーソルが剣になります。剣を、城に移動させ、Bボタンを押してください。兵士が光りながら消えます。城の人数を見ると、戻ったのがわかります。



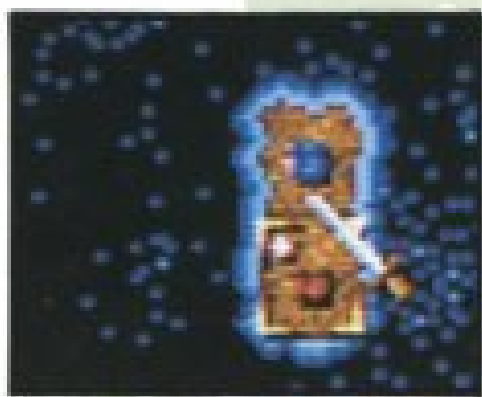
29

さあ相手の陣地へと、攻め込みましょう。武装兵を決定後、剣になったカーソルを敵のセクタに移動させます。



30

フィールド上に兵士がいる場合は、フィールドの兵士かワールドマップ上の丸に合わせ、Bボタンを押します。すると、ワールドマップ上の丸が点滅します。



31

カーソルが剣になっている間にワールドマップの敵のセクタに移動させBボタンを押します。敵の陣地に、プレイヤー側の兵士が現れ、瞬く間に敵を全滅するはずです。

以上が、勝利までの基本的なゲームの展開です。文明が進むにつれ、建物の修繕や資源の採掘など、重要になってきますので、コマンドアイコンの使い方（P20）なども読んでおくと良いでしょう。

コマンド・アイコンの基本操作

あおじゃしん
青写真アイコン

ぼうぎょ
防御アイコン

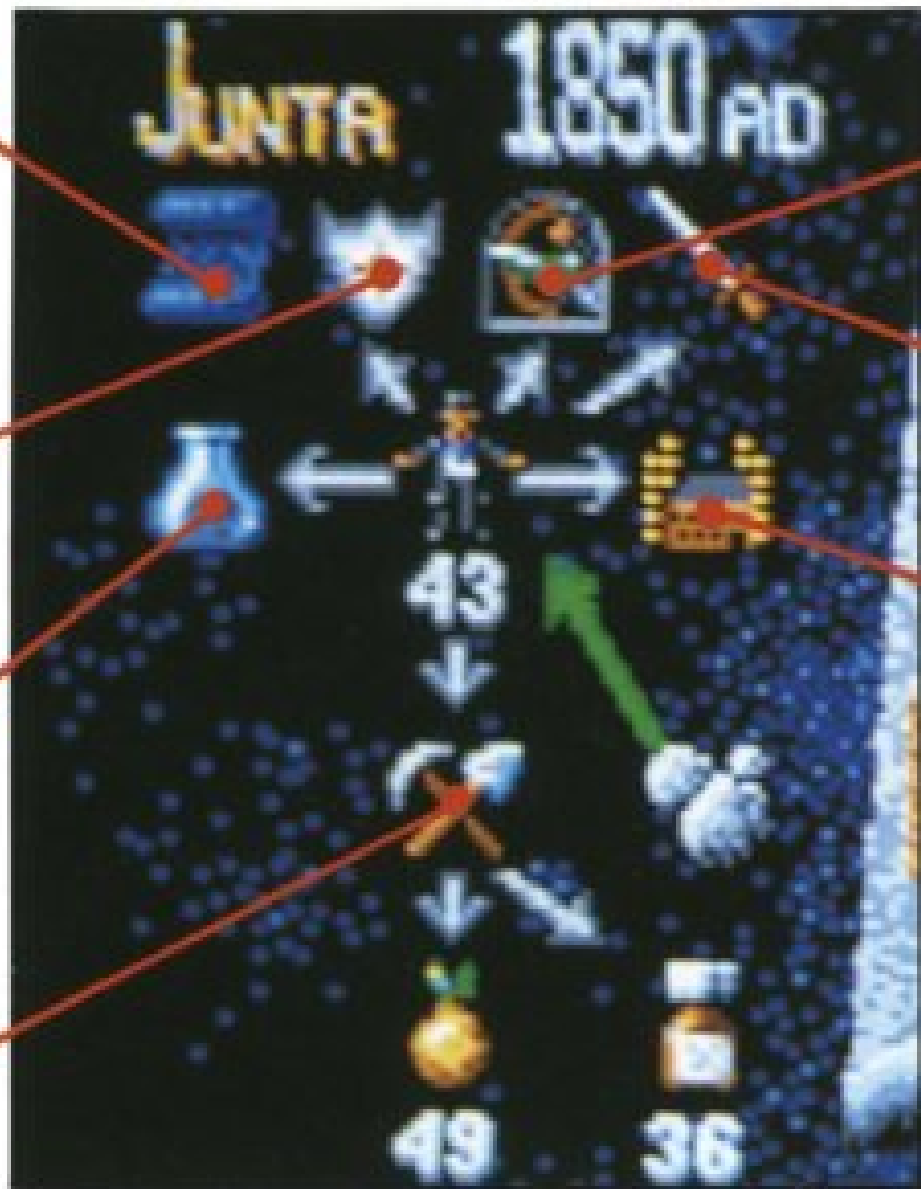
シールド
アイコン

こうげき
攻撃アイコン

はつめい
発明アイコン

せいさん
生産アイコン

さいくつ
採掘アイコン



使用したいアイコンへ指カーソルを移動させ、Bボタンを押します。コマンド実行画面になりますので、ここでコマンドを実行します。

この実行画面から、元のコマンドアイコン画面へ戻るには、一番上にあるアイコンマークへ、指カーソルを移動させてBボタンを押します。

アイコン画面の中心の人物から、コマンドアイコンへ矢印が出ていない時には実行する事はできません。(見る事はできます。)

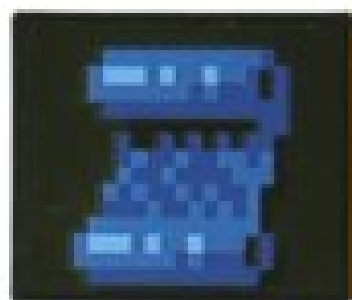


コマンドを実行する時は次の事に気をつけて下さい。

防御・攻撃・建物補強の時、人の下の数字か文字が黄色になっていますか？

- 白文字の時は、ストック数が不足しています。
- 横棒の時は必要な資源が不足しています。

かく 各アイコンの紹介 しょう かい



1

青写真アイコン：発明してできたアイテムに必要な材料と分量を示します。それがないと武器などは作成できません。



2

シールドアイコン：現在のフィールドにおける、それぞれの建物の、耐久力を示します。建物の補強もできます。



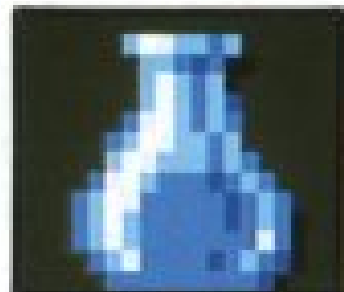
3

防御アイコン：発明した防御兵器と、それぞれの武器をつくることのできる数を示します。防御兵器を発明していなければ表示されません。



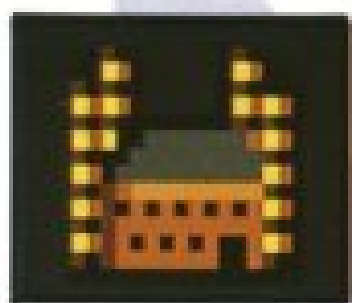
4

攻撃アイコン：発明した攻撃兵器と、それぞれの武器をつくることのできる数を示します。攻撃武器を発明していなければ表示されません。



5

発明アイコン：発明・研究するアイテムを選ぶことができます。発明に必要な資源がなければ、表示されません。時代が進むと電球からフラスコに変わります。



6

生産アイコン：工場でしか生産できない高度な武器を生産できます。工場がない場合は表示されません。



7

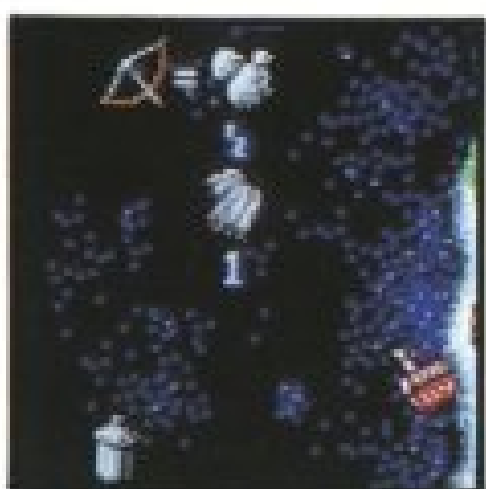
採掘アイコン：採掘される鉱物の量と鉱夫の人数を示しています。人数を減らしたり増やしたりできます。



青写真アイコンの使い方



調べたい武器・シールドにカーソルを移動させBボタンを押してください。



ごみ箱は、発明したものを捨てることができます。一度捨ててしまっても発明すれば、また表示されます。



シールドアイコンの使い方



建物マークの隣に表示されている耐久バーで、耐久度が表されています。バーが長ければ正常、短ければダメージを示します。



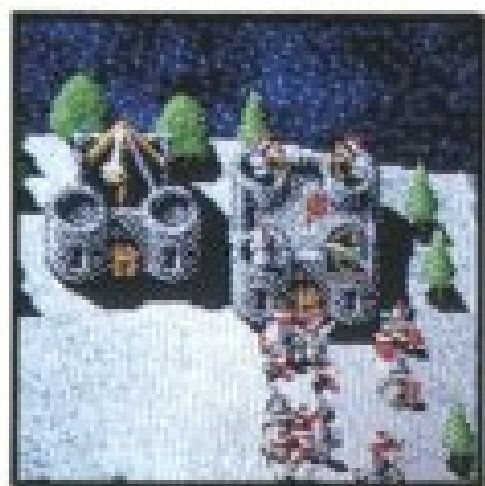
シールドが発明されていれば補強できます。OKの文字へカーソルを合わせ、Bボタンを押すとカーソルがシールドマークになります。それをフィールド上の補強したい建物へ合わせて、Bボタンを押せば、補強されます。



防御アイコンの使い方



防御武器の下のOK文字へカーソルを合わせBボタンを押すと、カーソルが防御マークになります。それを防御させたい建物の屋上のくぼみに合わせてBボタンを押します。



防御している人を、城へ戻すには、フィールド上の城のくぼみにいる人にカーソルを合わせ、Bボタンを押します。



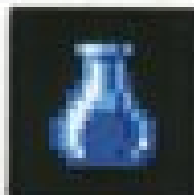
攻撃アイコンの使い方



攻撃武器の下のOK文字へカーソルを合わせBボタンを押して攻撃する人数を決めます。総人数が、右下の剣のマークの下に表示されます。選び直したい場合は、その数字をBボタンで押せば、元に戻ります。



人数が決まったら、剣カーソルをフィールドか、部隊を出したい全体マップ上セクターへ合わせBボタンを押します。戻すには、部隊にカーソルを合わせBボタンで決定、城へ合わせ、Bボタンで城へ戻ります。



はつめい つかかた 発明アイコンの使い方



はつめい ぶき あ
発明したい武器へ、カーソルを合
わせて、Bボタンを押します。



ひと した すうじ あ
人の下の数字にカーソルを合わせ
て、はつめい にんずう けつてい
発明するための人数を決定し
ます。とけい はつめい
時計は、発明ができあがる
までの時間（じんずう
じんずう）を示しています。（人数
がおお はや はつめい
が多いほど早く発明できます。）



せいさん つかかた 生産アイコンの使い方



せいさん ぶき あ
生産したい武器へ、カーソルを合
わせて、Bボタンを押します。



はつめい とき おな せいさん
発明の時と同じように、生産する
じんずう じんずう
人数を決めます。した はこ
下の箱は、その
ぶき せいさん
武器をいくつ生産するかを決める
すうじ
数字です。



採掘アイコンの使い方

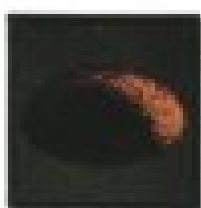


採掘したい鉱物の隣に表示されている、人の下の数字へカーソルを合わせ、発明と同じように増やしたり、減らしたりして採掘する鉱夫の人数を決めます。

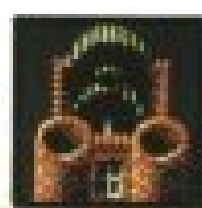
資源の採掘タイプ紹介



手で集められます

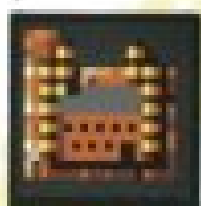


採掘抗と鉱夫が必要です



採掘所と鉱夫が必要です

その他



工場、採掘所、研究所を建てる



採掘所マークや工場マークなどが画面に現れた時のみ建てられます。建物アイコンにカーソルを合わせ、Bボタンで決定します。



あとは、発明アイコンと同じ方法で人数を決めます。

メガ ロ マニア
"MEGA lo MANIA"
ワンポイントアドバイス

Q 面の初めには何をすればいいんでしょうか？

A 何もしない方がいいでしょう。作業をしている間は人が増えませんし、人数が少ない序盤には何をやっても仕事が遅くなります。しばらくは増えるのを待つことです。作業を始めるのは30人が目安です。

Q 高度な兵器が作れないんですが？

A マップによって発明できる兵器のレベルは制限されています。しかし敵が発明できる兵器は基本的にプレイヤーも発明できると考えていいでしょう。ある程度文明が進歩すると採掘所を建設できるようになります。そこに埋もれている素材を採掘すればさらに高度な兵器が開発できるようになるのです。高度な兵器には、製造するのに工場が必要です。

Q 海はどうやって越えるのですか？

A 海を隔てた敵は航空機でないと攻撃できません。作れない時は、なんとゲームオーバーです。余分なものを作って航空機の生産が出来なくならないよう、資源のムダ使いに注意しましょう。

Q 戦いに勝てません。

A 兵士以外の方が建物に残っていませんか？ 全員で、全力を尽くして戦いましょう。

使用上のご注意

次の注意事項を守って、
ゲームをお楽しみください。
お子様がゲームを楽しむ前に、
保護者の方も必ずご確認ください。



電源OFFをまず確認!

カートリッジを抜き差しするときは必ず、本体のパワースイッチをOFFにしておいてください。パワースイッチをONにしたまま無理に、カートリッジを抜き差しすると、故障の原因になります。

カートリッジはデリケート

カートリッジに強いショックを与えないでください。ぶつけたり踏んだりするのは禁物です。また、分解は絶対にしないでください。

端子部には触れないで

カートリッジの端子部に触れたり、水で濡らしたりすると、故障の原因になりますので注意してください。

薬品を使って拭かないで

カートリッジの汚れを拭くときに、シンナーやベンジンなどの薬品を使わないでください。

保管場所に注意して

カートリッジを保管するときは、極端に暑いところや寒いところを避けてください。直射日光の当たるところやストーブの近く、湿気の多いところなども禁物です。

ゲームで遊ぶときは

●ゲームをするときは、健康のため、1時間ごとに、適当な休憩を必ずとってください。また、極度に疲労している時や、睡眠不足の時は、ゆっくり休み、完全に回復してからプレイしてください。

●ゲームをするときは、部屋を明るくし、テレビ（モニター）からはできるだけ離れて、プレイしてください。

●過去に、強い光の刺激や、テレビ画面などを見ていたとき、一時的に筋肉のけいれんや、意識の喪失を経験したことのある人は、ゲームをする前に必ず医師と相談してください。また、ゲームをしている最中に、このような症状が起きた場合や、身体に異常を感じた場合は、すぐにプレイを中断し、医師と相談してください。

●メガドライブをプロジェクションテレビ（スクリーン投影方式のテレビ）に接続すると、残像光量による画面焼けが生じる可能性があるため、接続しないでください。



MEGA DRIVE



CSK Research Institute

メガドライブカートリッジ



©SENSIBLE SOFTWARE

メガロマニア
MEGA LOMANIA™



PRODUCED BY
VIRGIN GAMES



ECSECO DEVELOPMENT

PRODUCED BY CRI

株式会社 CSK総合研究所 アミューズメント事業部

〒206 東京都多摩市諏訪2-5-1

TEL.0423-75-1264

FAX.0423-75-0095

禁無断転載

この商品は株式会社セガ・エンタープライゼスがSEGA MEGA DRIVE専用のソフトウェアとして、自社の登録商標 **SEGA** の使用を許諾したものです。

Patents: U.S. Nos. 4,442,486/4,454,594/4,462,076; Europe No. 80244; Canada No. 1,183,276; Hong Kong No. 88-4302; Singapore No. 88-155; Japan No. 82-205605 (Pending)

T-68053