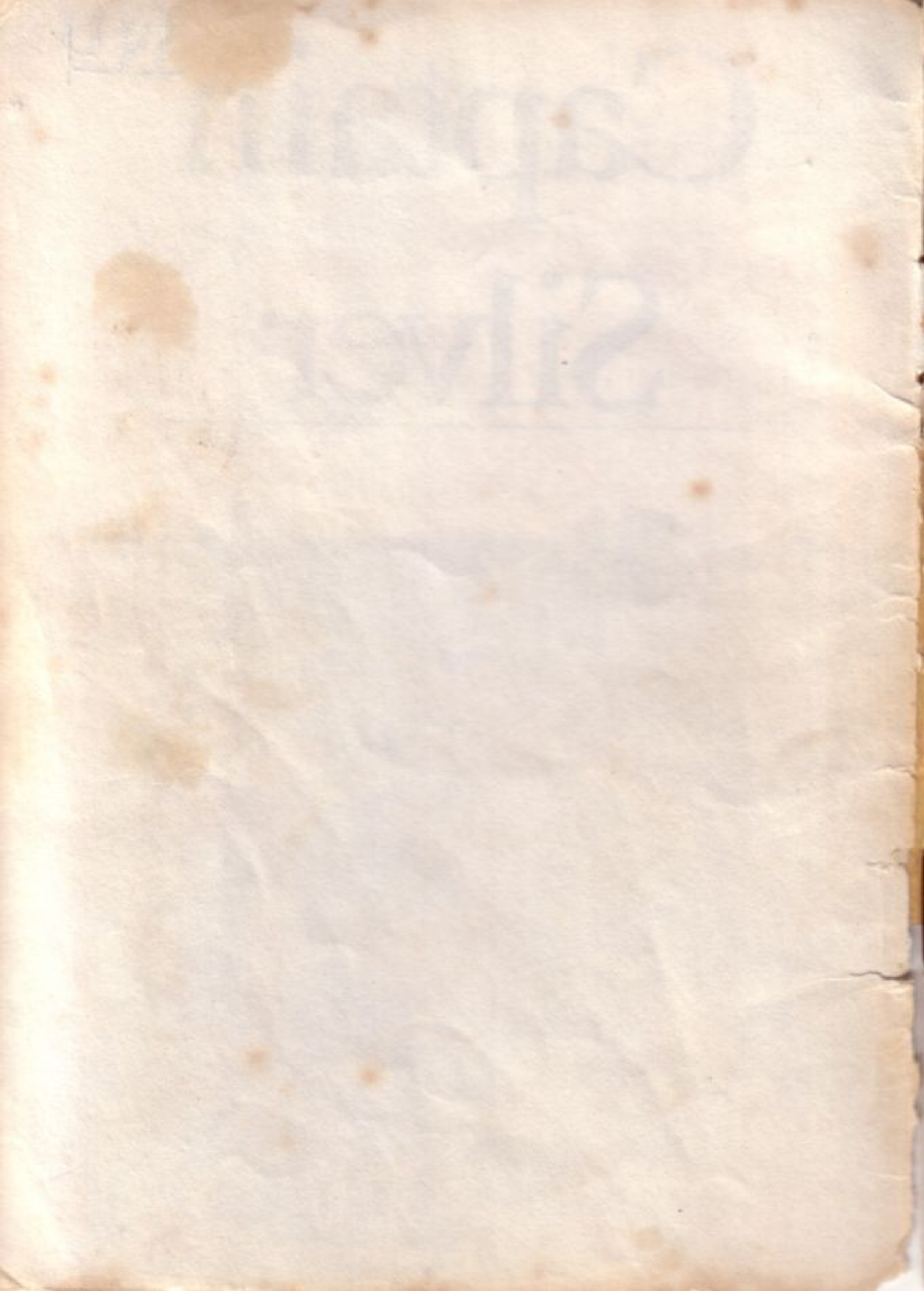


MAST-144

Captain Silver



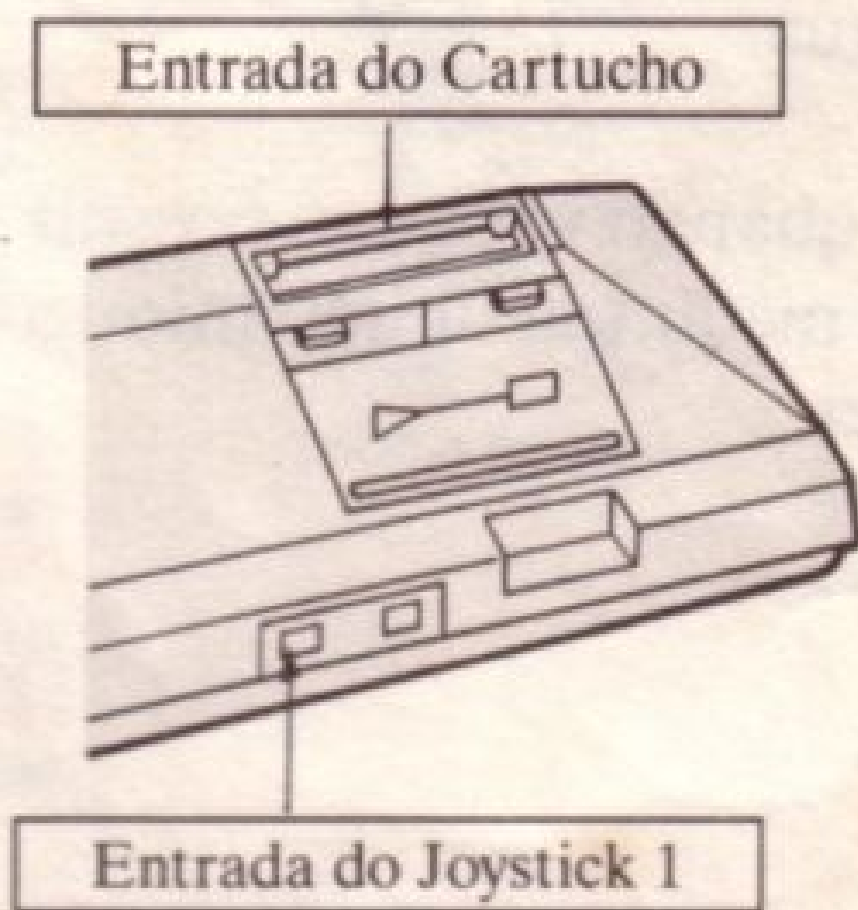
TECTOY



Como Colocar o Cartucho no MASTER SYSTEM

1. Certifique-se de que o MASTER SYSTEM está desligado.
2. Coloque o cartucho CAPTAIN SILVER no console (veja figura), conforme explica o manual de instruções do MASTER SYSTEM.
3. Ligue o MASTER SYSTEM. Se nada aparecer na tela, desligue o aparelho, verifique se o cartucho está bem colocado e ligue-o novamente.
4. Este jogo é para 1 jogador. Para começar, pressione o **Botão Início**.

IMPORTANTE: Jamais coloque ou retire o cartucho enquanto o MASTER SYSTEM estiver ligado!



Captain Silver

No jogo Captain Silver você é Jack, um jovem corajoso com espírito de aventura. Você embarca numa viagem para encontrar o tesouro secreto do Captain Silver.

Há rumores de que o tesouro está escondido numa ilha nos mares orientais. Mas a viagem é perigosa, com incontáveis monstros e piratas à espreita. Enfrente todos estes perigos para encontrar uma fortuna nunca sonhada.

Número de vidas

Você inicia Captain Silver com três vidas. Você perde uma vida cada vez que um dos seguintes casos acontece:

- O "timer" chega a zero.
- Você é atingido por um inimigo.
- Você cai de um penhasco.
- Você cai na água.

O jogo termina quando você não possuir mais vidas ou quando você matar seu último inimigo, o fantasma de Capitão Silver.

Assuma o controle



Botão Direcional
(Botão D)

Botão 1

Botão 2

Pressione o **Botão D** para mover Jack na direção desejada.

Pressione o **Botão 1** para fazer Jack saltar.

Pressione o **Botão 2** para fazer Jack atacar com sua espada.

Move para a esquerda



Move para a direita

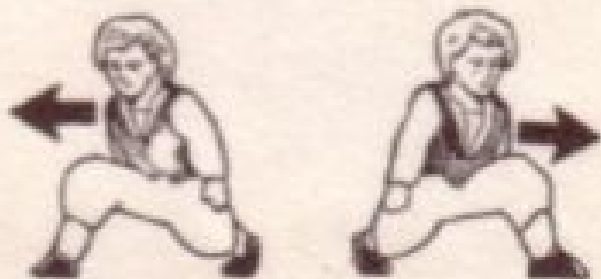


Sobe a escada

Agacha



Desce a escada



Move na posição agachada

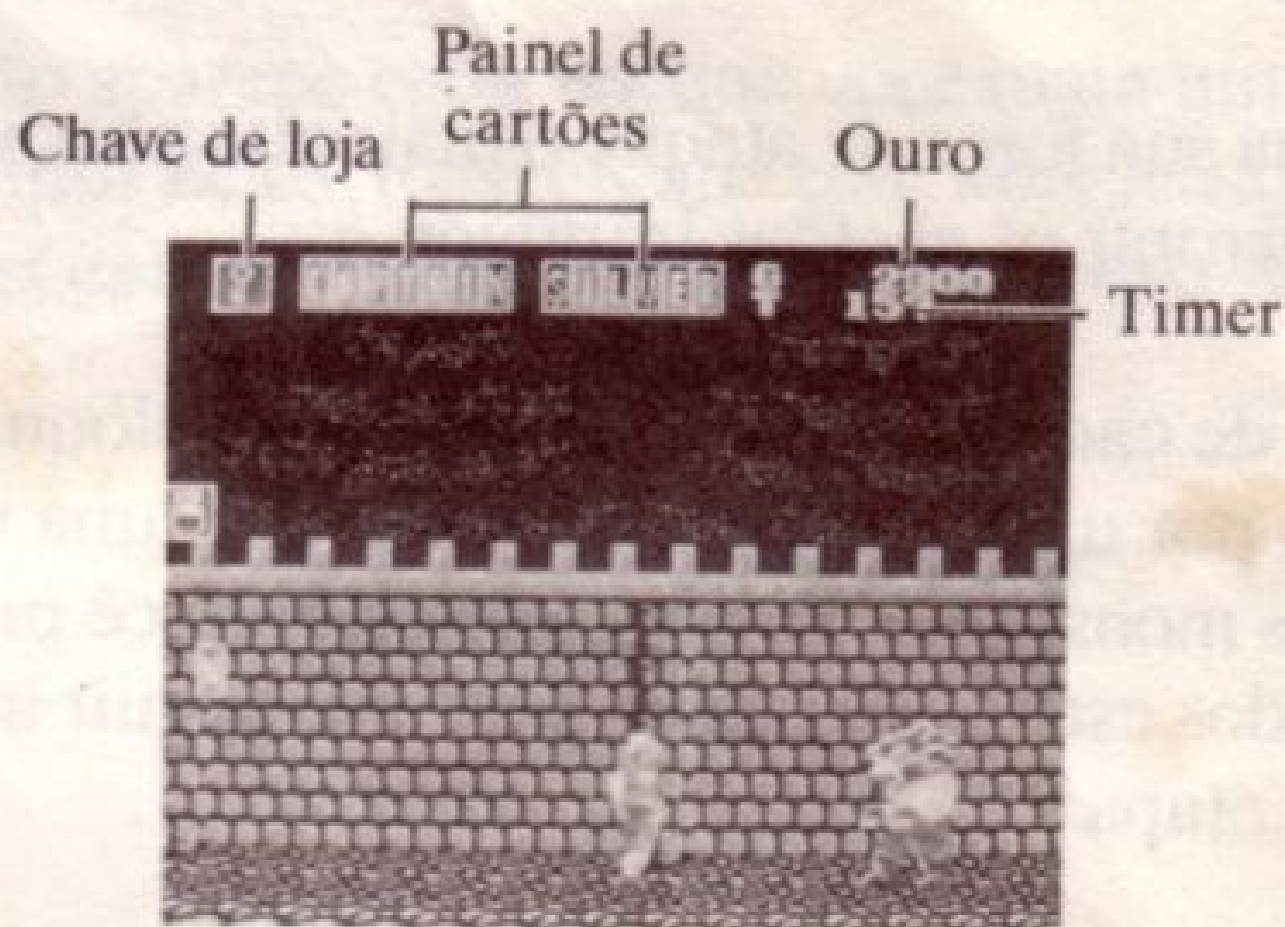
Iniciando o Jogo

Captain Silver consiste de seis etapas. Sua viagem inicia-se na cidade de Barsend (etapa 1). Se você conseguir vencer a batalha a bordo do navio pirata (etapa 2), você pode ir de barco até a ilha de Captain Silver (etapa 3). Ali você vai encontrar uma grande caverna misteriosa (etapa 4), que o atrairá para suas profundezas. Se você conseguir atravessar a caverna, emergirá numa floresta tropical (etapa 5). Numa das extremidades da ilha encontra-se a montanha onde está escondido o tesouro do Captain Silver (etapa 6).

*Para começar o jogo, pressione o **Botão Início**.*



Telas do jogo



Seus adversários têm formas diversas e atacam de diferentes maneiras: alguns se aproximam pela frente ou por trás, outros atacam por cima e algumas criaturas voam! Porém, uma vez que você consiga se aproximar deles o suficiente para usar sua espada, um golpe só poderá provavelmente abatê-lo.

Criaturas voadoras são mais difíceis de se atingir, mas se você mirar bem, um único golpe será o suficiente.

Algumas criaturas, no entanto, são mais fortes que as outras... Portanto continue a atacar até que o inimigo esteja morto.

Se você passar por um item sem o pegar, pode voltar para a esquerda para fazê-lo. Use também a escada para subir e descer.

Para ultrapassar os "geysers" pule sobre a água, mas tome cuidado para não cair nela!

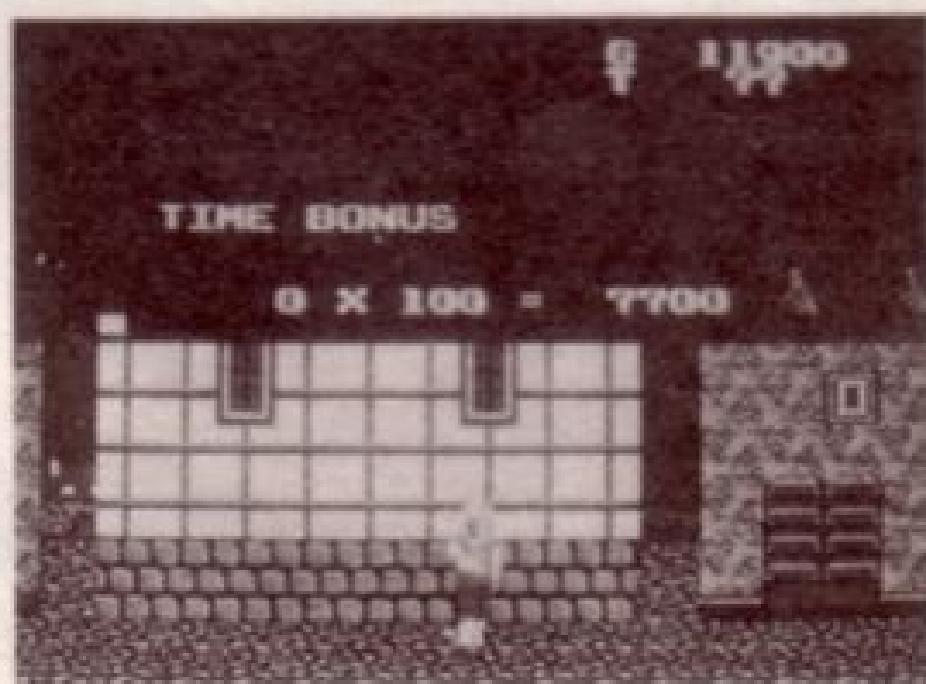
Mantenha sua força de ataque o mais alta possível, ou será difícil derrotar os chefões inimigos.

Ao final de cada etapa seu caminho será bloqueado: primeiro por uma bruxa má e depois por uma variedade de outros monstros e chefões inimigos. Você precisa matar todos estes adversários para prosseguir até a próxima etapa.

- Bônus de Ouro (recebido pelo tempo restante ao final de cada etapa)

Tempo restante x 100 pepitas de ouro

O bônus de ouro é automaticamente adicionado ao seu total de ouro quando você consegue terminar uma etapa.

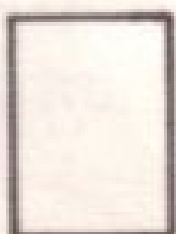


Cartões, dinheiro e vidas extras

Um cartão aparece cada vez que você mata um inimigo. Há dois tipos de cartões: alguns com uma letra e outros sem. Estes cartões valem pepitas de ouro extras.



Cartão com uma letra:
300 pepitas de ouro



Cartão sem letra:
100 pepitas de ouro

Você pode usar suas pepitas de ouro para comprar, nas lojas, itens que precisará durante a viagem. Cada vez que você recebe um cartão com uma letra, ele é mostrado no painel no alto da tela. Se você coletar letras suficientes para formar a palavra "CAPTAIN SILVER", ganhará uma vida extra.

- Aqui estão outros itens que você encontrará durante o jogo:

Acima do nível do solo:

Moeda que vale 300 pepitas de ouro



Abaixo do solo:

Moeda grande, que vale 500 pepitas de ouro



Anel, que vale 2000 pepitas de ouro



Moeda pequena, que vale 300 pepitas de ouro



Coroa, que vale 3000 pepitas de ouro

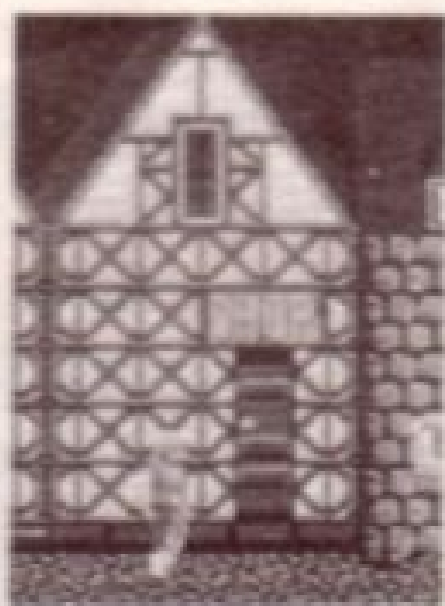


Lojas

Durante a sua busca você descobrirá muitas lojas que vendem vários itens. Antes de poder entrar numa delas, você precisa ter uma chave.

Você encontrará chaves em pontos diferentes durante a sua aventura. Uma vez que você tenha uma chave, ela será mostrada no canto esquerdo superior da tela. Quando você for a uma loja de posse de uma chave, a porta se abrirá e você entrará automaticamente. Cada chave só pode ser usada uma vez.

Quando você entrar numa loja poderá comprar itens até que o tempo (ou o seu ouro!) se esgote. Os itens que você pode adquirir são: gênios, botas, ervas e relógios.





Ouro

Marcador de tempo

Tempo restante

Custo

Item

Para comprar um item, coloque-se embaixo dele e salte, tendo a certeza de tocá-lo. Naturalmente, se você não possuir dinheiro suficiente, você não poderá comprar o item! Se você não tiver dinheiro e não quiser entrar numa loja determinada, salte em vez de andar quando estiver passando pela porta.

Itens Especiais

● Botas

Você pode comprar botas numa loja, ou você pode ter a sorte de encontrar um par durante a viagem. As botas melhoram temporariamente sua capacidade de saltar, fazendo com que você possa atingir lugares que são normalmente altos demais. As botas são muito úteis nos saltos sobre “geysers”.



● Relógios

Você também pode comprar relógios nas lojas ou achá-los fora delas. No momento em que você pegar um relógio, o marcador de tempo parará temporariamente.



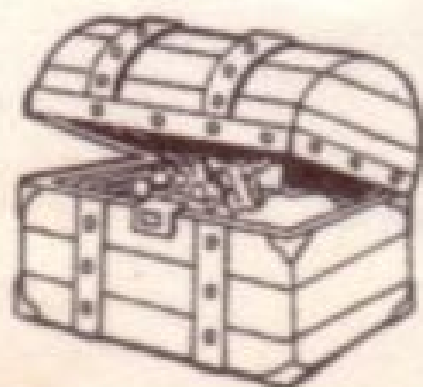
● Ervas

Se você estiver carregando ervas, suas roupas brilharão. As ervas o farão sobreviver a um ataque inimigo. Elas não o protegerão se você cair na água ou num buraco, e você perderá uma vida mesmo que tiver ervas.



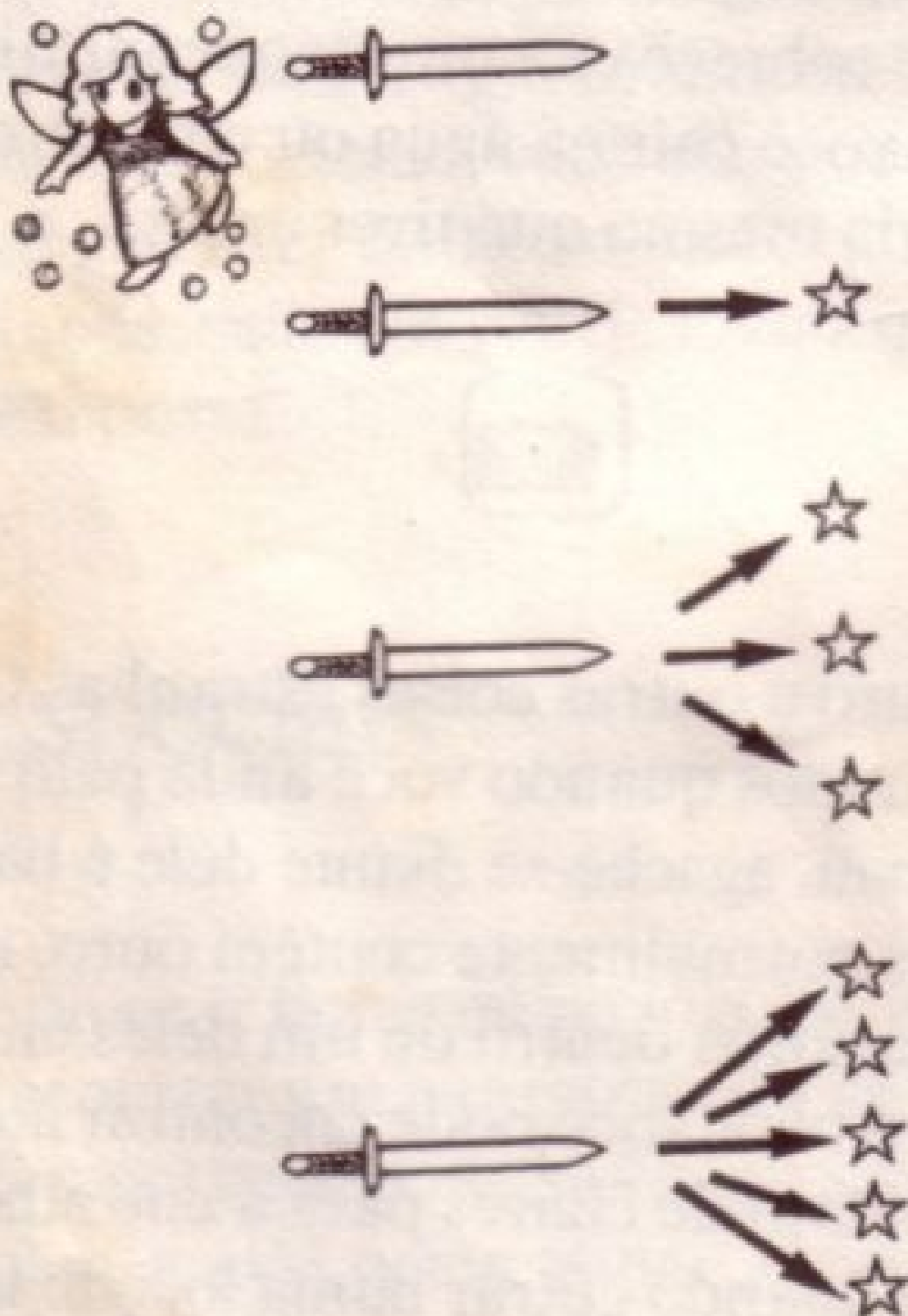
● Baús

Baús contêm ouro e outras coisas estranhas... Eles são encontrados quando você anda pelo navio pirata. Para abrir um baú, agache-se diante dele e balance sua espada. Os baús normalmente contêm ouro, mas você pode achar uma coroa dentro de um deles em algum lugar. Em alguns baús você pode encontrar até lojas! Estas lojas não necessitam de chaves para a entrada. Se você tiver uma chave quando entrar numa loja de um baú, você poderá usá-la mais tarde para entrar numa loja normal.



● Gênios

Você também pode encontrar ou comprar gênios durante a sua viagem. Se você capturar um, o gênio vai melhorar sua força de ataque, dando-lhe o poder de atirar estrelas mágicas de sua espada. Isto lhe permite atacar inimigos a distância. Você pode elevar seu poder de ataque a três níveis: uma estrela mágica, três estrelas mágicas e cinco estrelas mágicas (de uma só vez!).



Conheça seus inimigos



Lobo



Gato sorriso



Morcego vampiro



Bruxa



Abóbora maluca



Flautista de Hamelin



Rato



Pirata A



Pirata B



Pirata C



Peixe voador



Gaivota



Morcego



Esqueleto



Fantasma



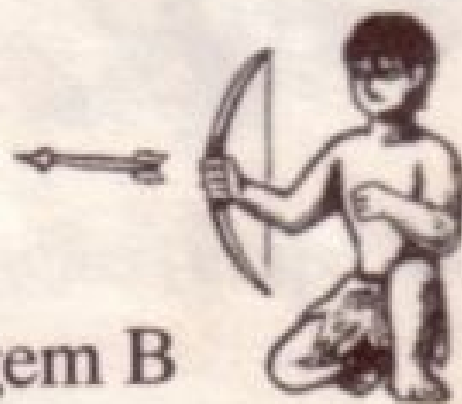
Sapo venenoso



Coco



Selvagem A



Selvagem B



Caranguejo



Peixe assassino



Mariposa

Águia



Planta carnívora antropófaga

Pantera negra



Chefões inimigos



Feiticeira (etapa 1)



Capitão Cahbad (etapa 2)



Ciclope (etapa 3)



Dragão (etapa 4)



Cabeça de banana
(etapa 5)



Fantasma do Captain Silver
(etapa 6)

Dicas úteis

- Lembre-se de que as criaturas inimigas atacam segundo certos padrões. Você pode aprender estes padrões ao assistir o jogo de demonstração e observar como os inimigos se movem. Lembre-se: errando também se aprende!
- Obtenha quantas vidas extras forem possíveis. Certos cartões aparecem quando você mata determinados inimigos. As letras nos cartões às vezes mudam também. Preste atenção aos cartões para ganhar mais vidas extras!
- Não desperdice dinheiro em coisas de que não precisa só porque você tem dinheiro sobrando. Economize para quando você realmente precisar comprar um item.
- Comece devagar, observando como as criaturas reagem quando você se move numa certa direção. Mas não se esqueça de ficar de olho no marcador de tempo!

Marcador de pontos

Nome					
Data					
Pontos					

Nome					
Data					
Pontos					

Nome					
Data					
Pontos					

Nome					
Data					
Pontos					

Marcador de pontos

Nome					
Data					
Pontos					

Nome					
Data					
Pontos					

Nome					
Data					
Pontos					

Nome					
Data					
Pontos					

TEC TOY

CERTIFICADO DE GARANTIA

A TEC TOY garante este produto contra defeitos de fabricação pelo prazo de 90 (noventa) dias, contados a partir da data de sua compra.

Em caso de defeito, dirija-se a um Posto de Assistência Técnica Autorizada TEC TOY munido deste certificado e da nota fiscal comprobatória da compra, para obter os serviços cobertos por esta garantia.

A presente garantia, contudo, não cobre defeitos originados por uso indevido, tentativa de violação do cartucho e consertos por pessoa não autorizada.

A presente garantia também não cobre fretes de envio e/ou retorno a uma Assistência Técnica Autorizada TEC TOY.

TEC TOY

NºCO 0211638816

PRODUZIDO NA ZONA FRANCA DE MANAUS

TEC TOY INDÚSTRIA DE BRINQUEDOS LTDA.


Estrada Torquato Tapajós, 5408 — Bairro Flores — Manaus — AM
CEP 69090 — Indústria Brasileira.

CENTRO DE ATENDIMENTO AO CONSUMIDOR

Av. Ermano Marchetti, 576 — São Paulo — SP — CEP 05038

TELEFONE: (011) 261-5797

CENTERGAMES

Center Games

LOCAÇÃO DE FITAS PARA VÍDEO GAMES
Avenida Getúlio Vargas, 1566 - Fone: 231-7104
Porto Alegre - RS

TEC TOY

PRODUZIDO
NA ZONA FRANCA
DE MANAUS



CONHEÇA O AMAZONAS