

sigma



取扱説明書

MOVING ADVENTURE [サイオブレード]

PSY  BLADE

© 1988,1989 T&E SOFT. © 1990 Sigma Enterprises, Inc. MEGA DRIVE

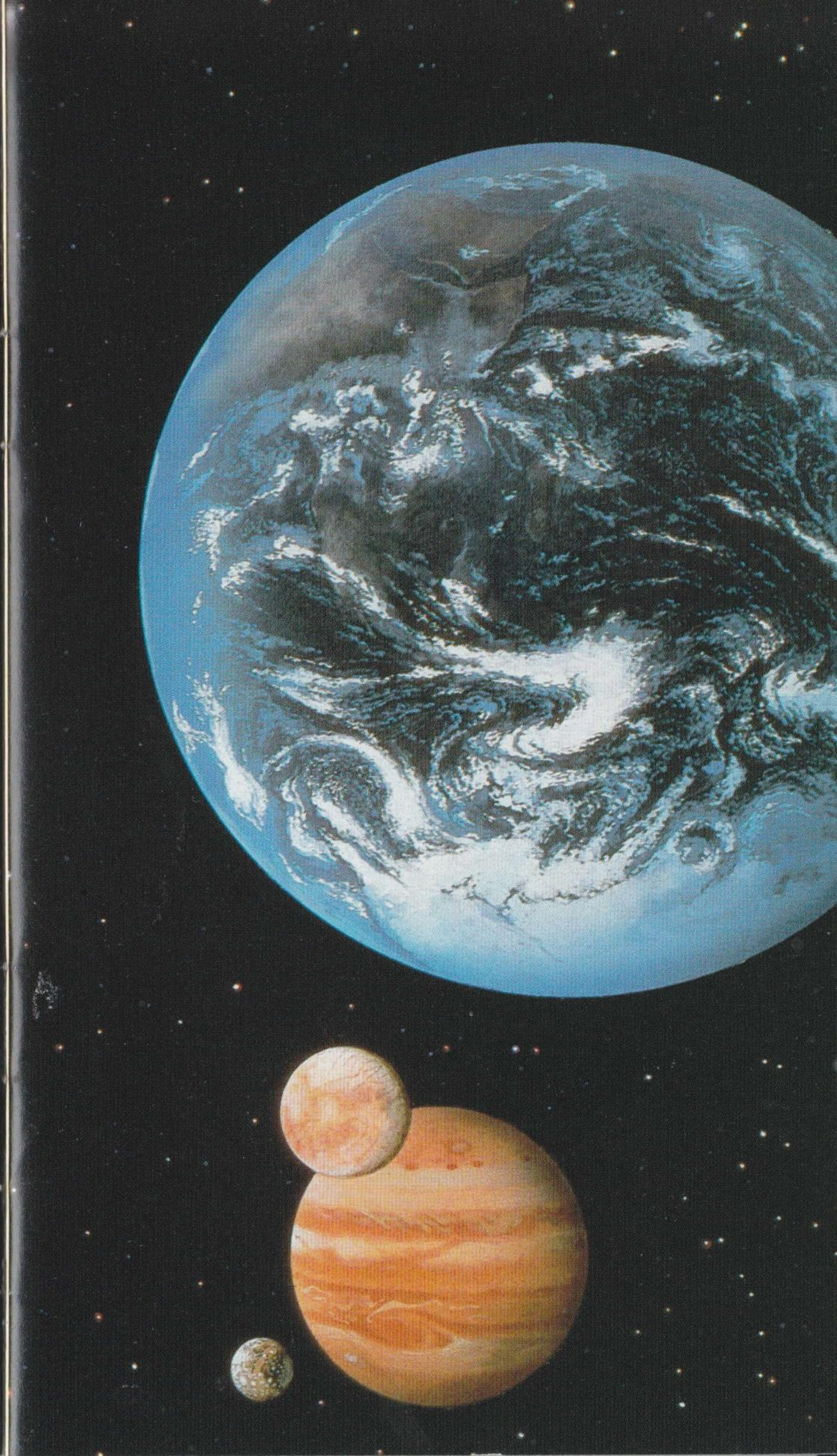


このたびは、シグマ商事のメガドライブ  
カートリッジ「サイオブレード」をお買い  
上げいただき、誠にありがとうございました  
た。ゲームを始める前にこの取扱説明書を  
よくお読みください。なお、この取扱説明  
書は大切に保管してください。

# CONTENTS

|                 |    |
|-----------------|----|
| プロローグ.....      | 4  |
| 操作方法.....       | 6  |
| セプテムウス2の構造..... | 12 |
| 登場人物.....       | 18 |
| 使用上のご注意.....    | 22 |





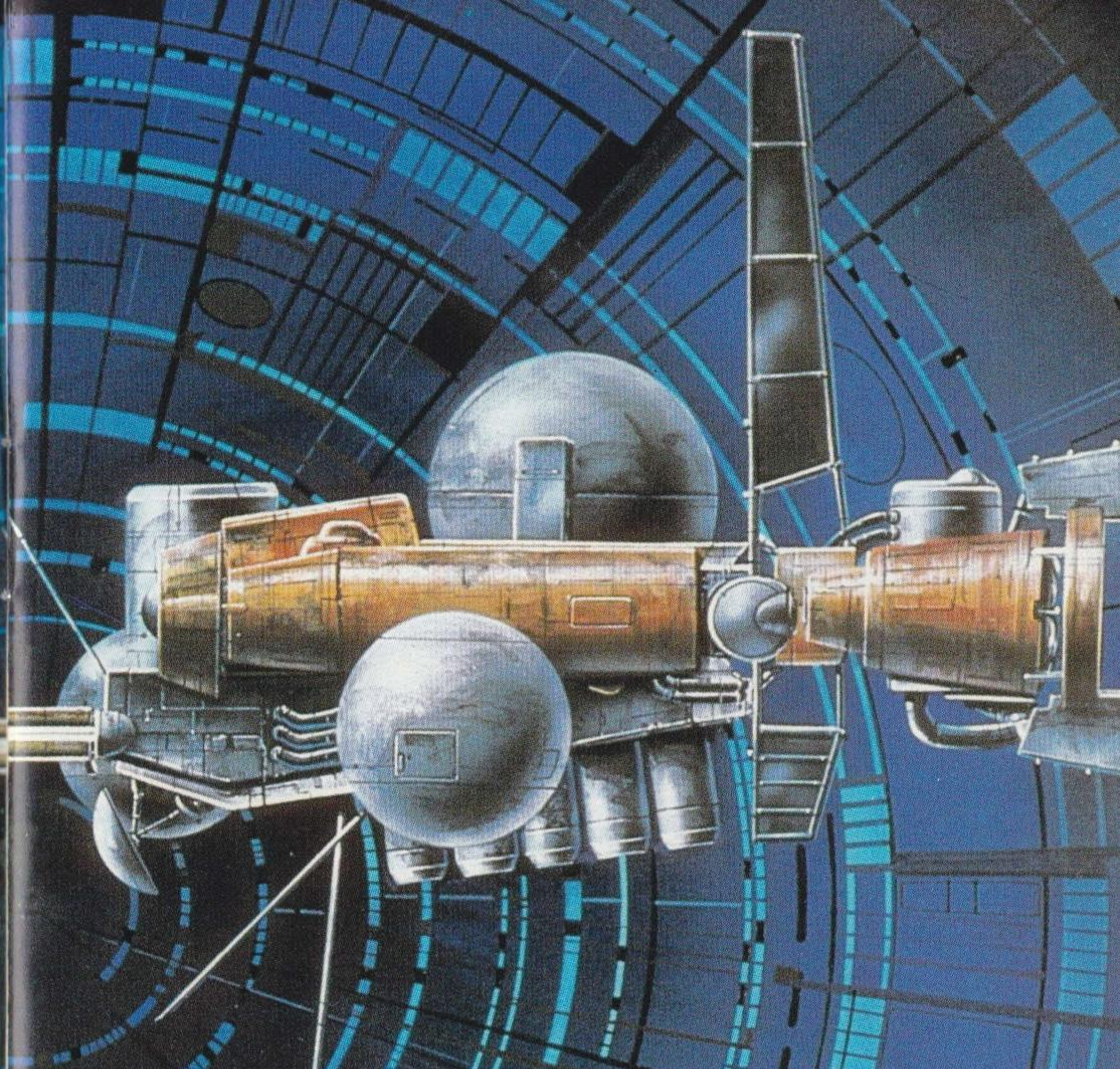


# PROLOGUE



西暦2030年、世界における勢力は3つに分れていた。  
20世紀後半から既に形成されていた「自由主義国家」と  
「共産主義国家」、それに21世紀に入って急激に発展した  
「新共産主義連邦国」である。これらは互いに武力で牽  
制しあっており、結果、核が世界を埋めつくすことにな  
った。しかし「新共産主義連邦国」が非核武装を宣言、  
通常兵器による防衛の強化を始め、2052年、キラー衛星  
「ライデン」を開発した。次いで他の国家も「ライデン」  
に匹敵するキラー衛星を開発し、核の無力化と共に再び  
膠着状態になってしまったのである。そして世界は一様  
に「最終兵器」を望むようになった。核よりもキラー衛  
星よりも有力な兵器を……。





21世紀後半、世界中の注目の中、恒星間有人探査機「セ  
プテミウス2」が太陽系から6光年離れたへびつかい座  
バーナード星へ向けて発進した。先発の無人探査機「セ  
プテミウス1」を追越し無事目的地へたどりついた。任  
務も終え帰途へつく途中、減速期に入ってから247日目に事件  
はおきた。メインコンピュータ「ラクーン」の不可解な  
メッセージを残して通信が途絶え航路をはずし始めたの  
だ。宇宙省はただちに救命艇「キャサワリー」を8人の  
クルーと共に派遣した。その頃「ラクーン」の設計者で  
唯一その狂いを直せる人物シュルツ博士が姿を消した。「セ  
プテミウス2」に、博士に、そして「ラクーン」には何  
が起きたのか。8人は今、黒い渦にまきこまれる…！



# 操作方法

このゲームは一人用です。本体のコントロール端子1にコントロールパッドを接続してください。

## コントロールパッド

### スタートボタン

ゲームスタート。  
シューティングシーンの中ではポーズボタンとなります。

### Bボタン

キャンセル、メッセージのスキップを行います。



### 方向ボタン

カーソルの移動。  
コマンドの選択。

### Aボタン

コマンドを決定します。

### Cボタン

移動やセーブを行う  
ウインドウを開きます。

※メッセージを表示しきれないときには、キー入力待ちになります。そのときは、AからCのどれかのボタンを押すと続きが表示されます。



# ゲームスタート

タイトル画面の時にスタートボタンを押すと選択画面になります。

## START

はじめてゲームをするときにこれを選びます。

## CONTINUE

前回セーブしたところからゲームをするときにこれを選びます。

## MUSIC

方向ボタンで曲目を選び、Aボタンを押すとBGMが聞けます。

## MESSAGE

メッセージスピードを変えることができます。

HI(速い)、LOW(遅い)を選択して下さい。

基本はLOWにセットされています。

## CORSOR

カーソル移動スピードを変えることができます。

HI(速い)、LOW(遅い)。基本はHIにセットされています。



▲タイトル画面



▲選択画面





## き はな 聞く・話す

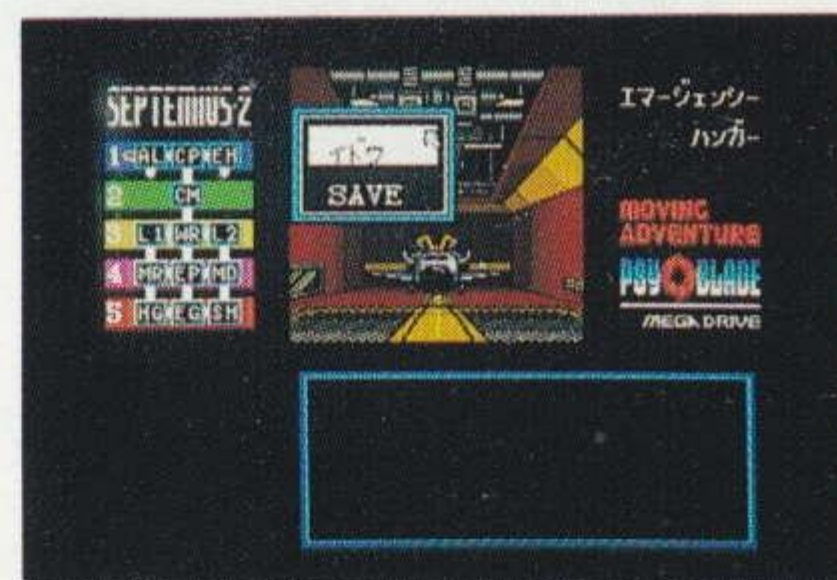
ほうこう  
方向ボタンでカーソルを  
かいわ あいて あ  
会話したい相手に合わせて  
お  
Aボタンを押します。する  
と、<sup>がめんかだん</sup>画面下段のメッセージ  
エリアに<sup>かいわ ないよう</sup>会話の内容がディ  
スプレイされます。

## み しら 見る・調べる

ほうこう  
方向ボタンでカーソルを  
しら ばしょ あ  
調べたい場所に合わせてA  
お かいわ  
ボタンを押します。会話と  
どうよう  
同様にメッセージエリアに  
じょうたい  
状態がディスプレイされま  
す。この2つのコマンドの  
つか かた じゅうよう  
使い方が重要です。

## い どう 移 動

Cボタンでウィンドウを  
ひら  
開き、カーソルを「イドウ」  
あ お  
に合わせ、Aボタンを押し  
ます。するとさらにウイン  
ドウが開き、その場所から  
い どう ひょうじ  
移動できるところが表示さ  
れるので、カーソルで<sup>えら</sup>選ん  
でAボタンで<sup>けってい</sup>決定します。



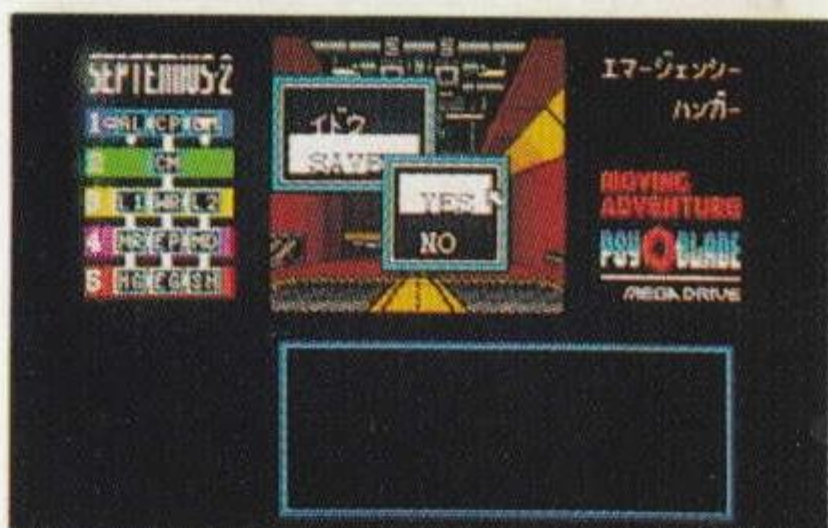


## セーブ

Cボタンでウィンドウを  
ひら  
開き、カーソルを「セーブ」  
にあわせAボタンを押し  
お  
ます。すると、さらにウイン  
ドウが開くので「YES」か  
「NO」を選択します。ゲ  
せんたく  
ームスタート時に「CON  
えら  
TINUE」を選ぶと、セ  
さいかい  
ーブしたところから再開す  
ることが出来ます。なお、  
あやま  
誤ってウィンドウを開いた  
ひら  
ときは、Bボタンでキャン  
セルすることが出来ます。

## がめん 画面のスクロール

Cボタンでウィンドウを  
ひら  
開き、カーソルを「スクロ  
ール」にあわせてAボタン  
お  
を押します。このコマンド  
しよう  
は使用できるシーンが限定  
げんてい  
されていて、表示のでない  
ひょうじ  
シーンでは使用できません。  
しよう





## シューティングシーン

このゲームには3D画面のシューティングシーンがあります。操作方法は次のとおりです。

### バルカン

AボタンとCボタンはバルカンの発射です。バルカンの弾数は無制限で連射機能がついています。

### ミサイル

Bボタンでミサイルを発射します。弾数は無制限で自動追尾式です。

自機は1機のみで画面右下にダメージインジケータがあります。青→黄→オレンジ→赤と変化し、赤でダメージを受けるとゲームオーバーとなりシューティングシーンのやり直しになります。画面左上にカウンターがあり、一定数の敵を撃破することによりゲームクリアとなります。





が めん こう せい

## 画面構成



- ① マップエリア
- ② メイングラフィックエリア
- ③ ルームネーム
- ④ サブグラフィックエリア
- ⑤ フェイスエリア
- ⑥ メッセージエリア

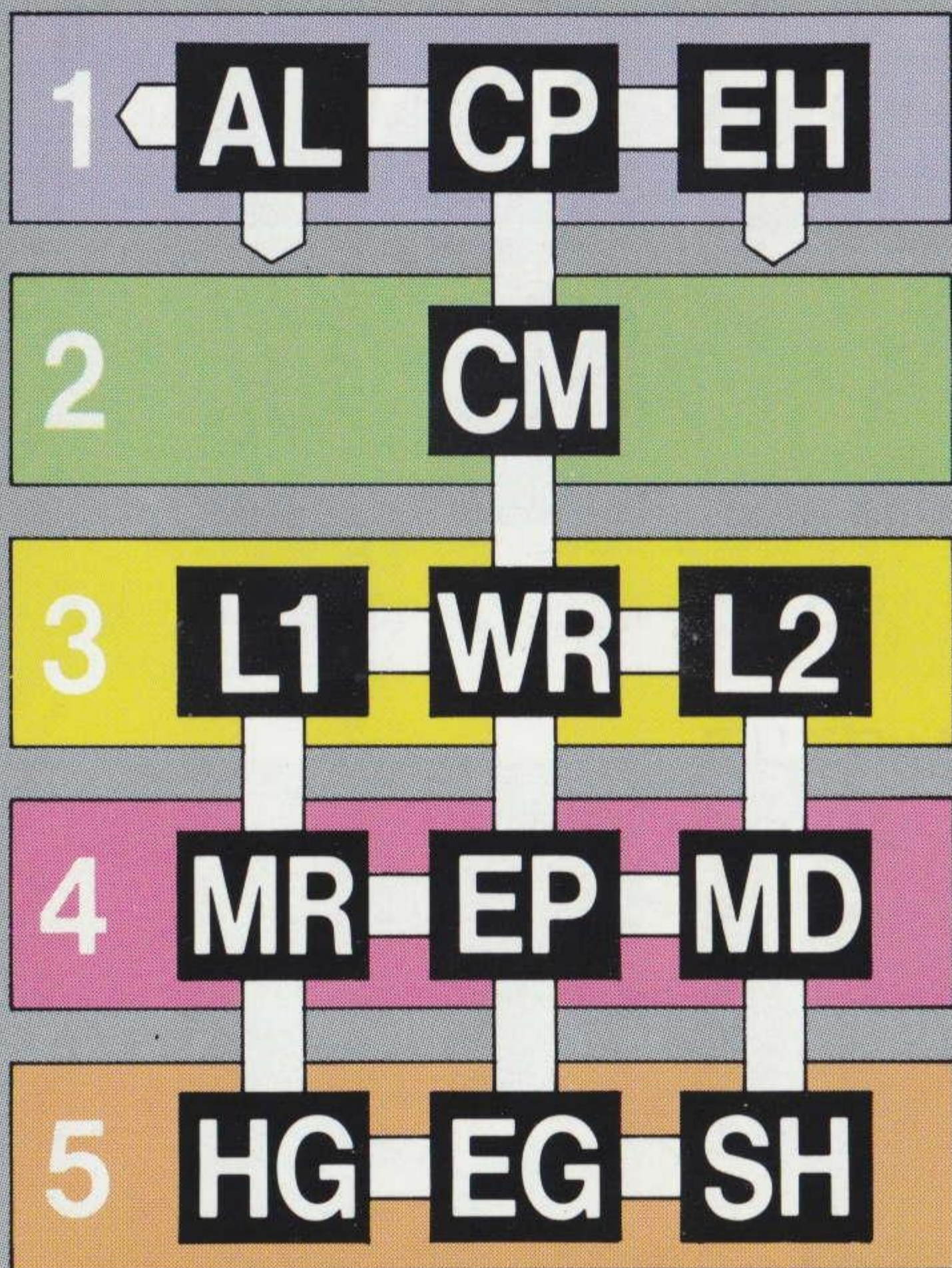
※④：アイテムや補助的<sup>ほじょてき</sup>な画面<sup>がめん</sup>が表示<sup>ひょうじ</sup>されます。ものによっては、クリックすることができるものもあります。



## セプテミウス2

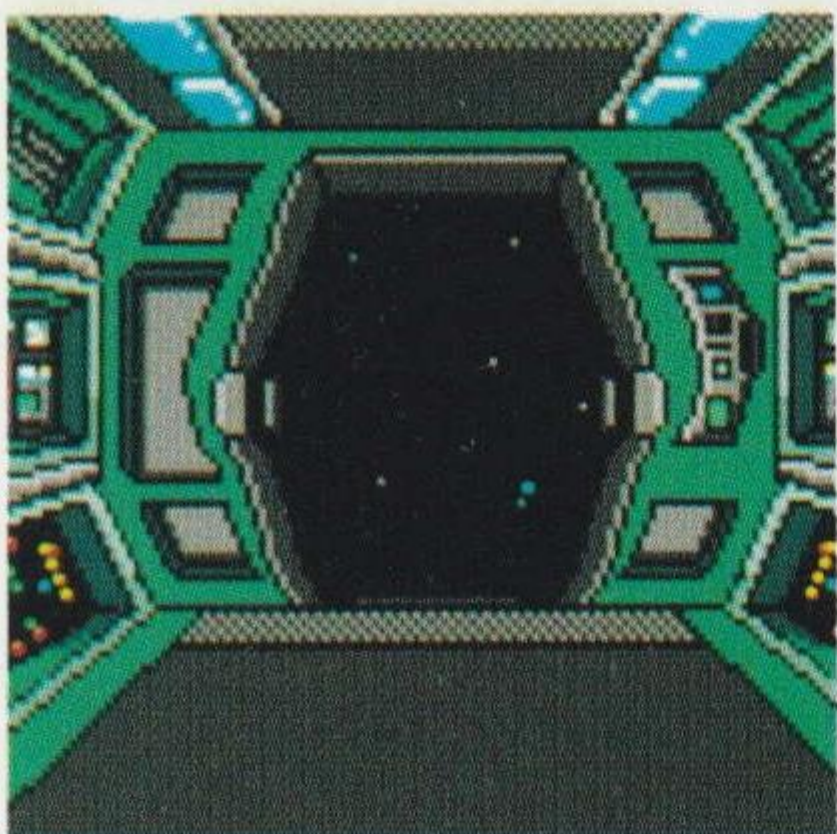
### ないぶこうぞう 内部構造

セプテミウス2は5つのレベルからなり、それぞれ1～3つの部屋があります。各部ブロックの説明はP13からありますので参考<sup>さんこう</sup>にしてください。





## レベル 1



### AL

#### エアーロック

きゅうじょせん  
救助船「キャサワリー」

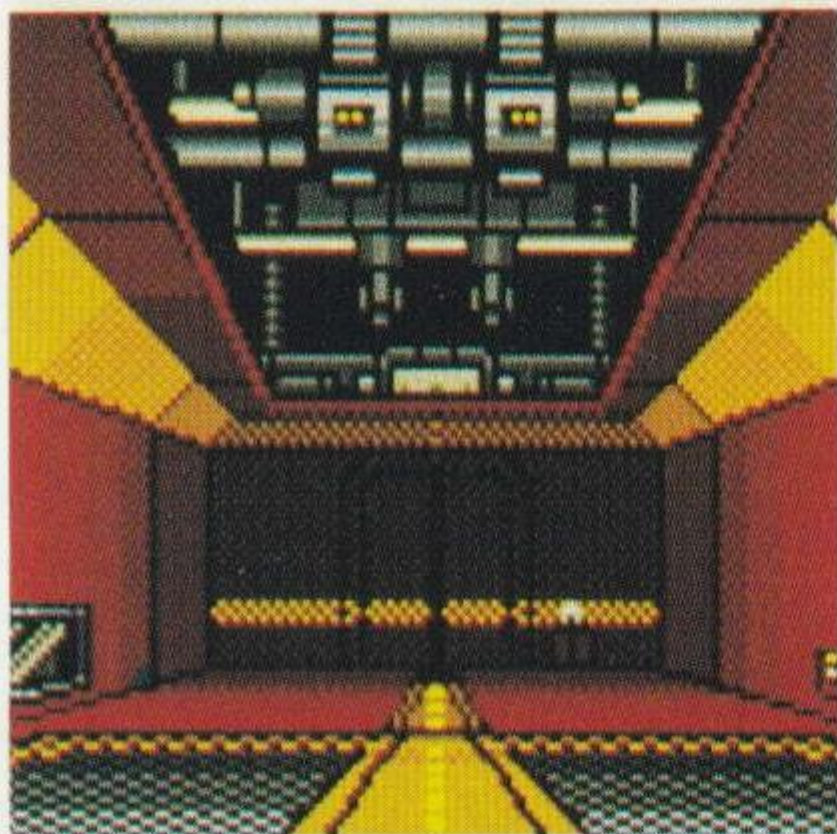
と、「セプテムウス2」をつ  
ないでいます。また、せんがい  
船外  
へ出るのもここからです。



### CP

#### コクピット

いわゆるそうじゅうしつ  
操縦室です。オ  
ープニングデモのあと  
後のスタ  
ート地点ちてん  
でもあります。



### EH

#### エスケープハンガー

きんきゅうだっしゅつよう  
緊急脱出用のシャトルの

かくのうこ  
格納庫です。ハンガーない  
内には、シャトルがあります。

いちど けんがく  
一度は見学してみよう。



レベル2



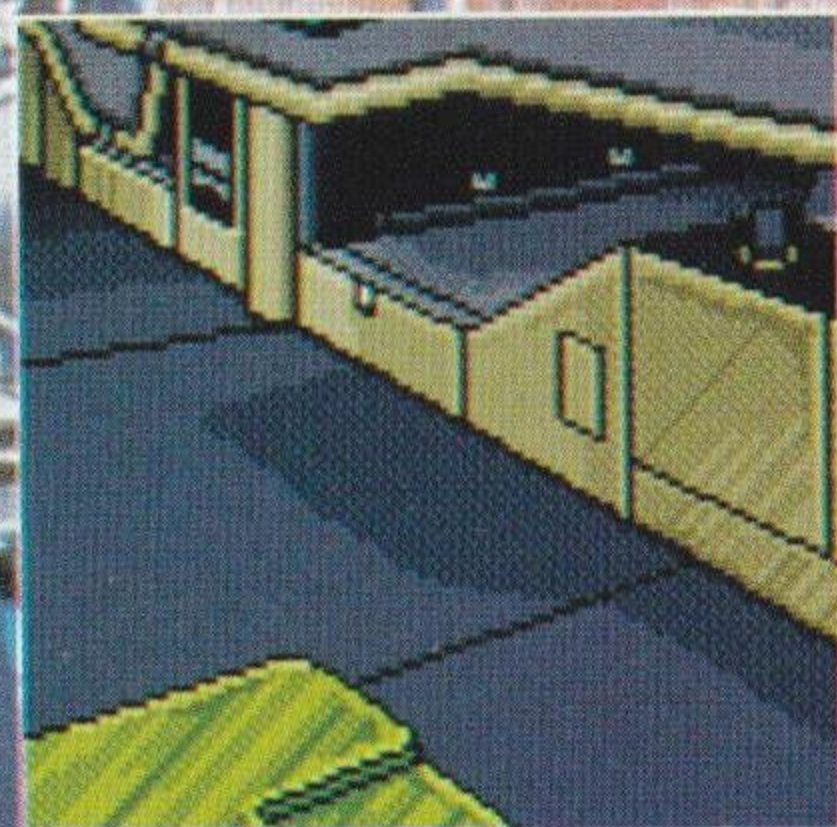
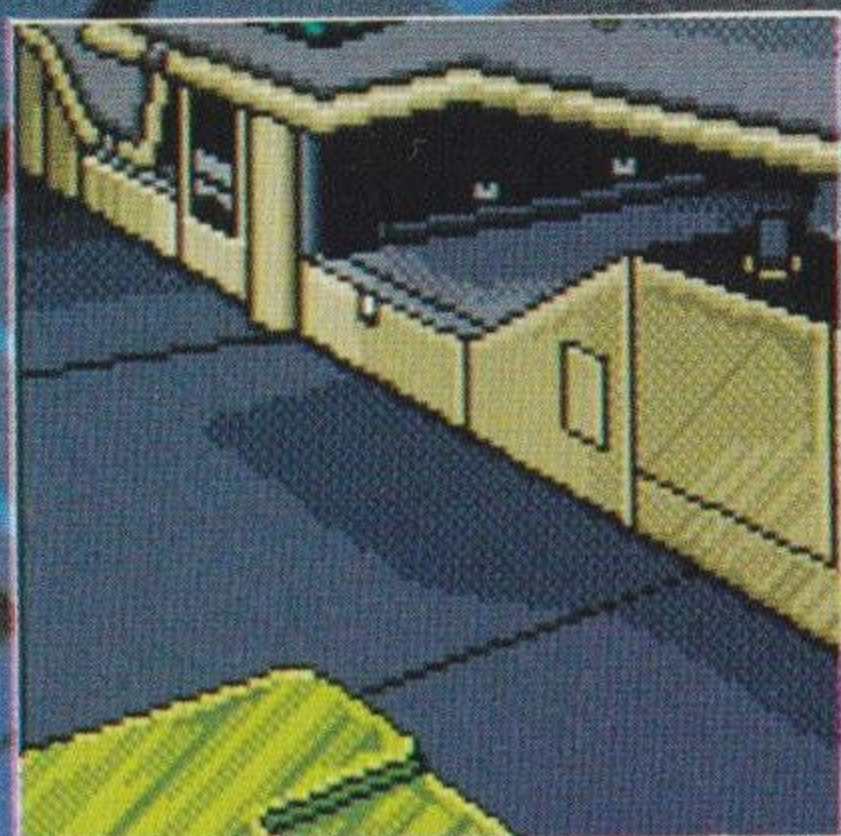
CM

コンピュータールーム

ニューロコンピュータ「ラ  
クーン」やサブコンピュ  
ータの端末がある部屋です。



## レベル3



## L1

### リビングルーム 1

セプテムウス2の乗組員のりくみいん  
の居住区域きょじくいき。乗組員は通常のりくみいん つうじょう  
はここで生活せいかつしています。

## WR

### ウェイティングルーム

セプテムウス2の乗組員のりくみいん  
の娯楽室ごらくしつとミーティングル  
ームかべやを兼ねた部屋です。

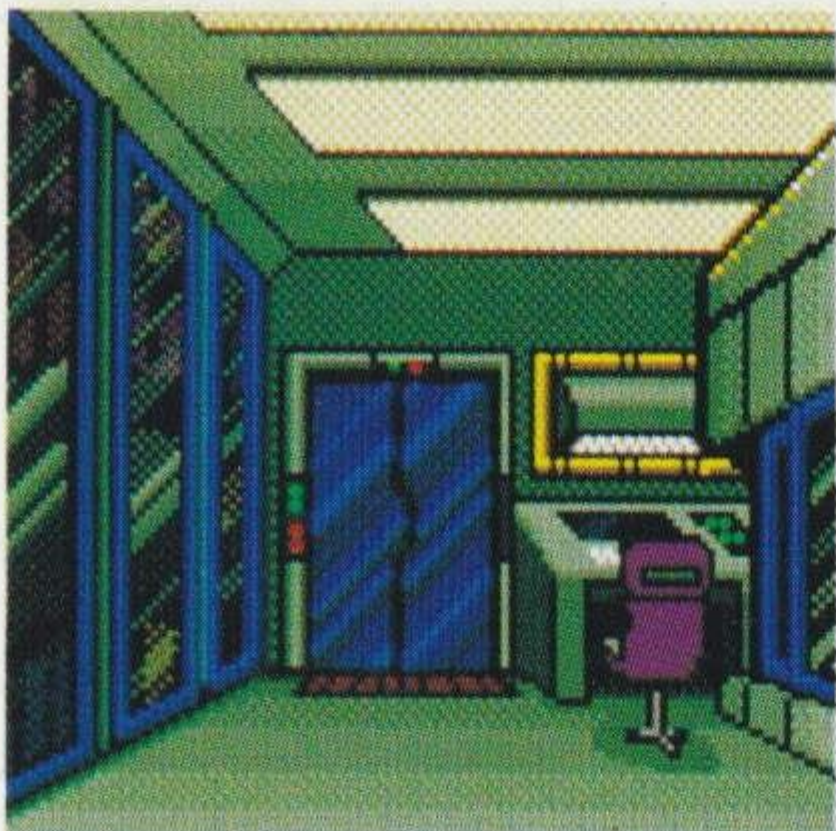
## L2

### リビングルーム 2

リビングルーム1同様きょうよう、  
セプテムウス2の乗組員の  
居住区域きょじくいきです。



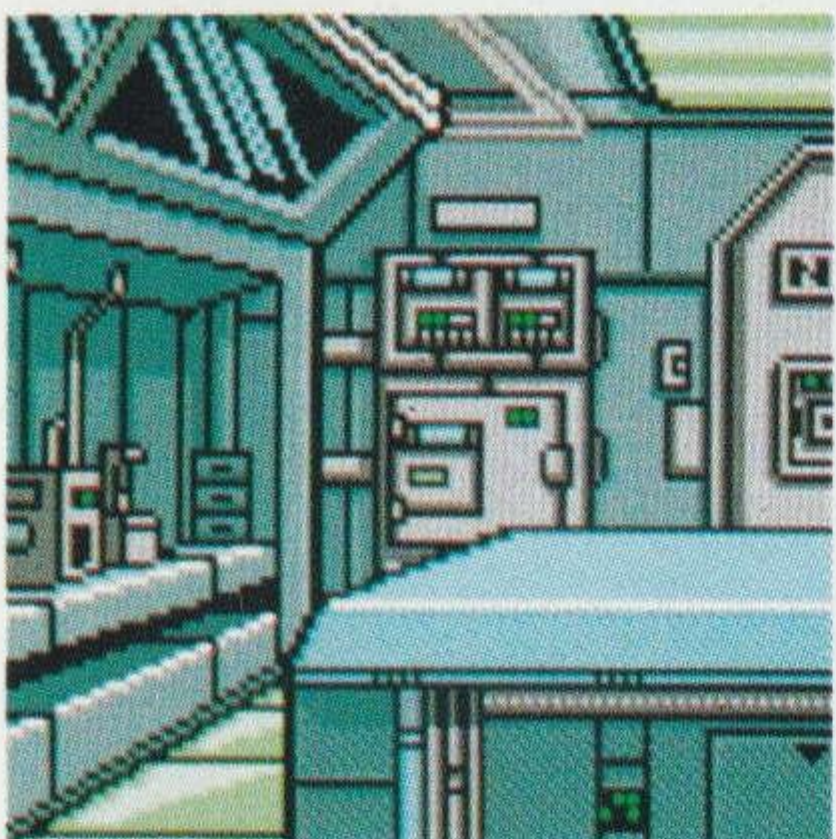
## レベル4



### MR

#### マテリアルルーム

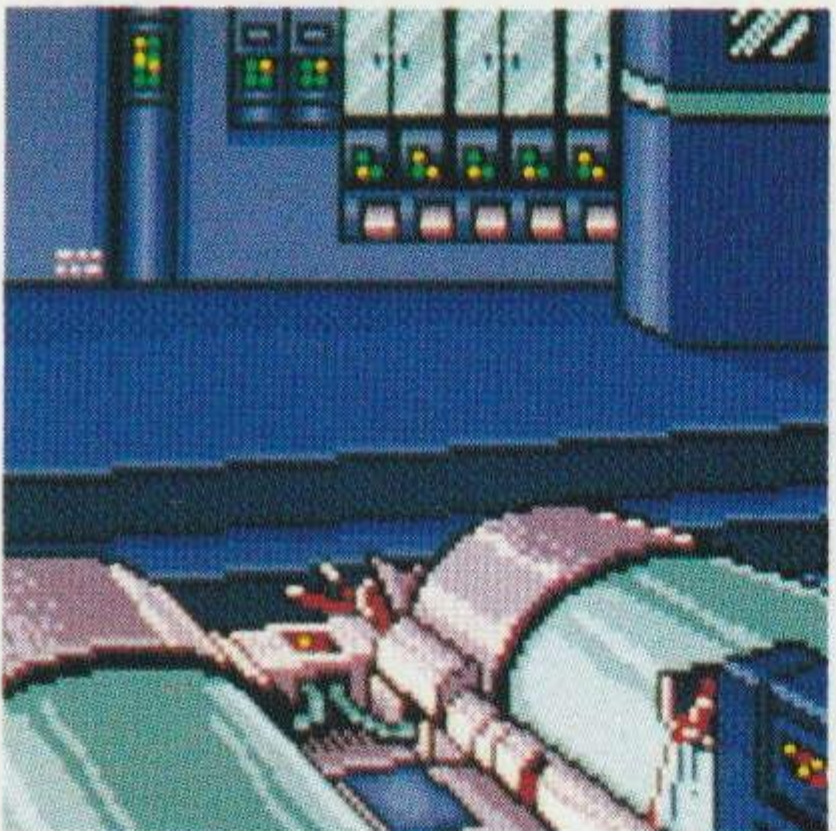
<sup>しりょうしつ</sup>資料室。ここにはセプテムウス2に<sup>かん</sup>関するさまざまな<sup>しりょう</sup>資料ファイルがあります。



### EP

#### 実験室

<sup>じっけんしつ</sup>実験室。さまざまな<sup>じっけん</sup>実験や、<sup>ぶんせき</sup>分析、<sup>ごうせい</sup>合成を行う<sup>おこな</sup>設備<sup>せつび</sup>が<sup>とどの</sup>整っています。



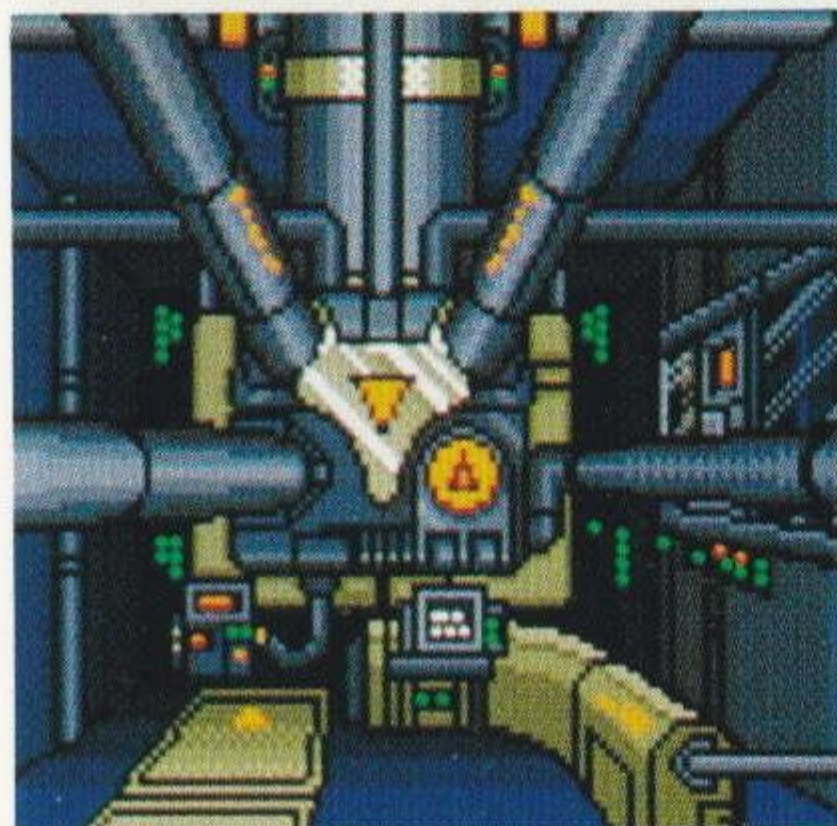
### MD

#### メディカルルーム

<sup>いりょうしせつ</sup>医療施設が<sup>とどの</sup>整っている<sup>へ</sup>部屋。コールドスリープ<sup>そうち</sup>装置<sup>とう</sup>等もおいてあります。



## レベル5



## EG

### エンジンルーム

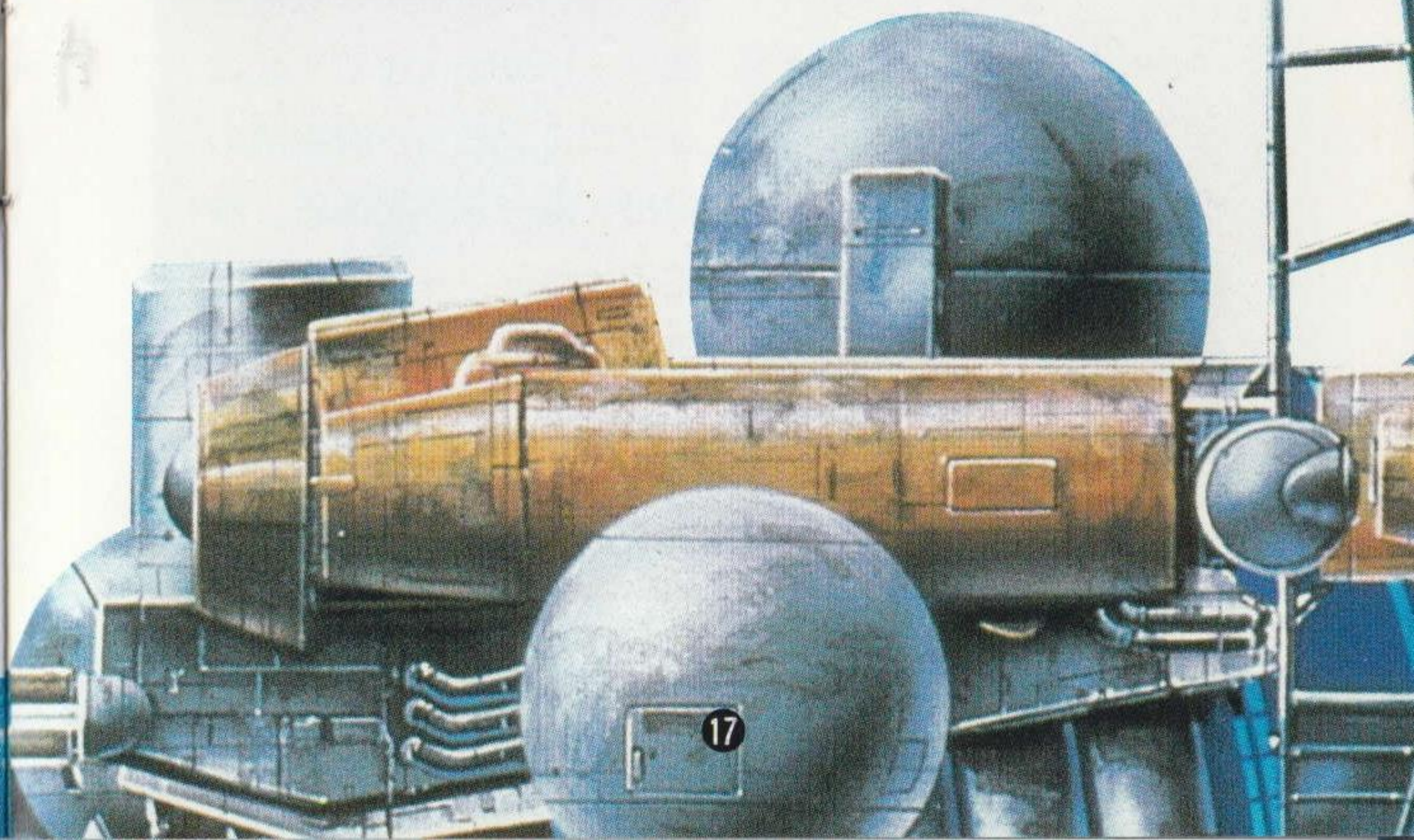
セプテムウス2のエンジンがあります。その他、膨大なエネルギーを発生する反応炉もあります。



## SH

### ストアハウス

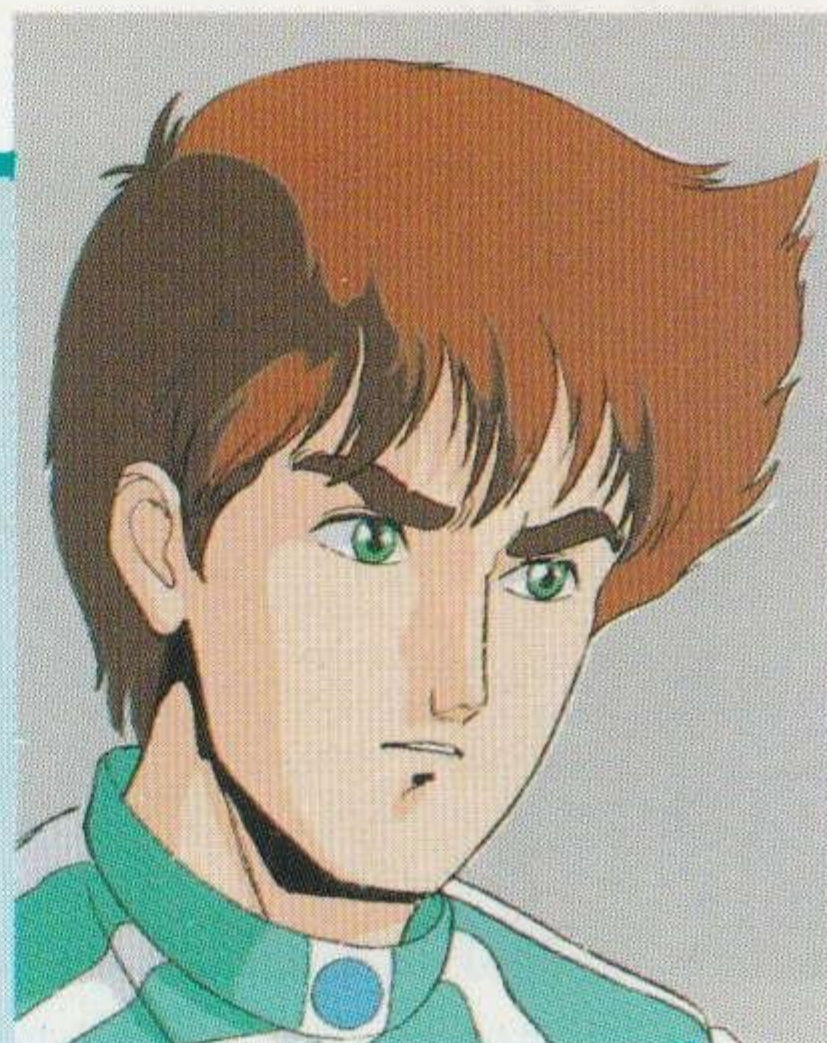
日常消耗品をはじめ部品のスペア等が保管されている部屋です。





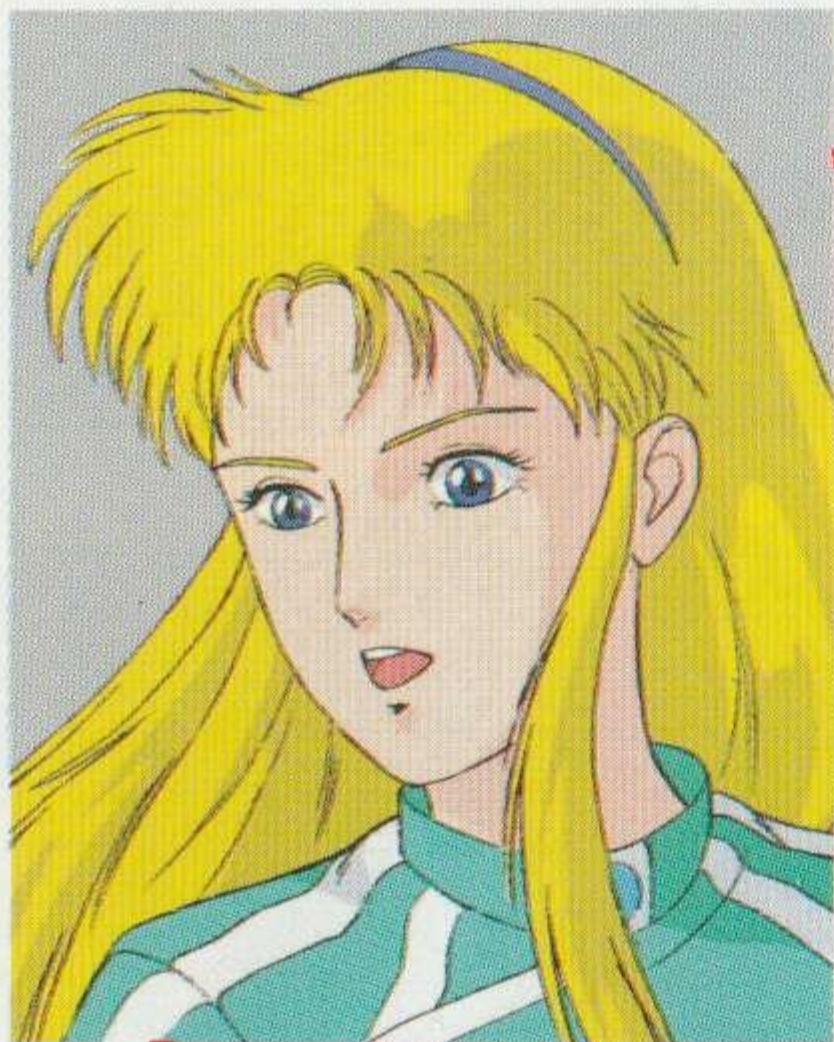
とう じょう じん ぶつ  
**登場人物**

このゲームの主人公。16歳  
の若さでM.I.T.を首席で卒業した。卒業後は、注目の  
的であった宇宙省に入り現在にいたる。運動神経抜群  
で射撃も得意。責任感も強い。航法士。



## キース・マクダネル

う ちゅうしゅうこうちゅう し 　　こくせき 　　さい  
宇宙省航宙士 　　アメリカ国籍 　　19歳



ちちおや 　　こうがくはかせ 　　かのじょ  
父親が工学博士である彼女は、幼い頃から英才教育を  
受け、15歳のときに1級ニ  
ューロコンピュータ技師の  
資格を得た才女である。学  
生時代からキースのことを  
想っている。技師。

## ソフィア・ノイマン

ニューロコンピュータ技師 　　こくせき 　　さい  
カナダ国籍 　　17歳



べいこくゆうすう だい きぎょう  
 米国有数の大企業「ワーク  
 ス・トレード・カンパニー」  
 の御曹司であるが、子供の  
 ころ ゆめ こうちゅうし  
 頃の夢である宇宙士になる  
 ため社長の座を蹴った。沈  
 ちゃくれいせい せいかく はん  
 着冷静、正確ですばやい判  
 だんりよく も きちょう  
 断力を持つ。機長。



## ロバート・グレン

う ちゅうしょうしゅ せき こうちゅうし ことくせき さい  
 宇宙省主席宇宙士 アメリカ国籍 29歳



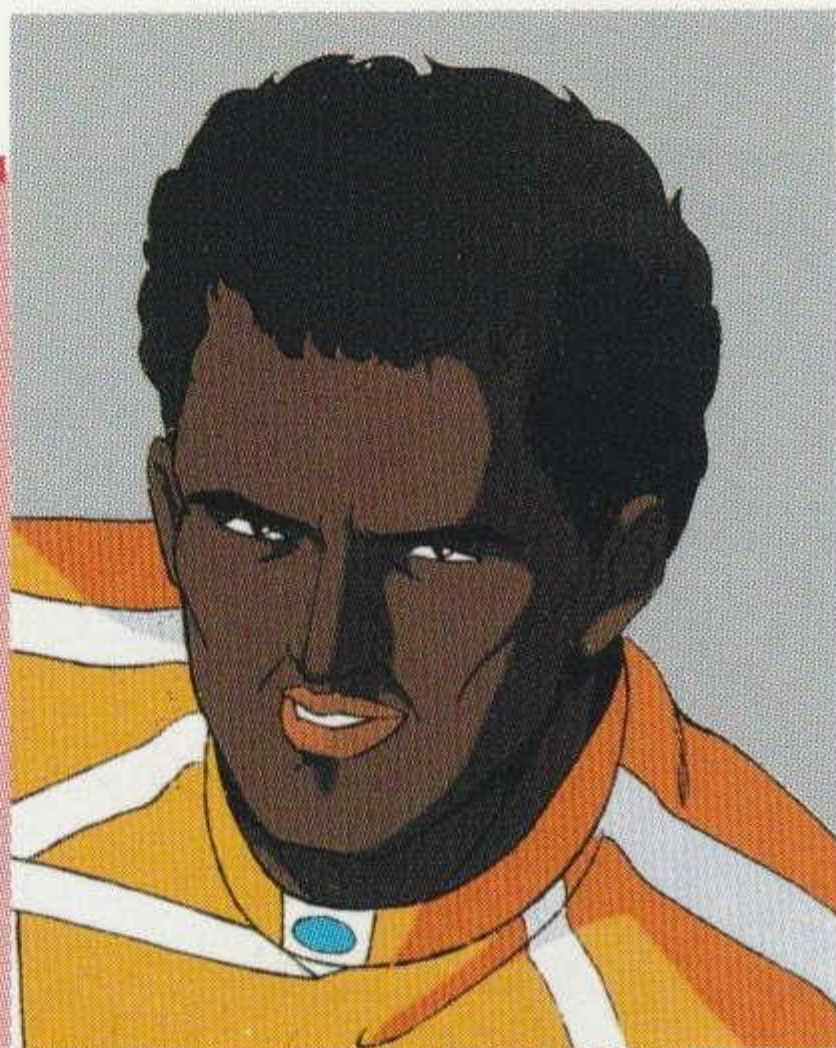
せんこう こうちゅうりょくがく  
 専攻は航空力学であるが、  
 そうせんし うで いちりゅう  
 操船士としての腕も一流で  
 ある。さらに通信用士の資格  
 もあり、通信も担当してい  
 る。冷めた性格なので冷た  
 くちょう ね やさ せい  
 い口調だが根は優しい。正  
 ぎかん つよ  
 義感が強い。

## ボブ・ハスラム

う ちゅうしょうこうちゅうし ことくせき さい  
 宇宙省宇宙士 イタリア国籍 27歳

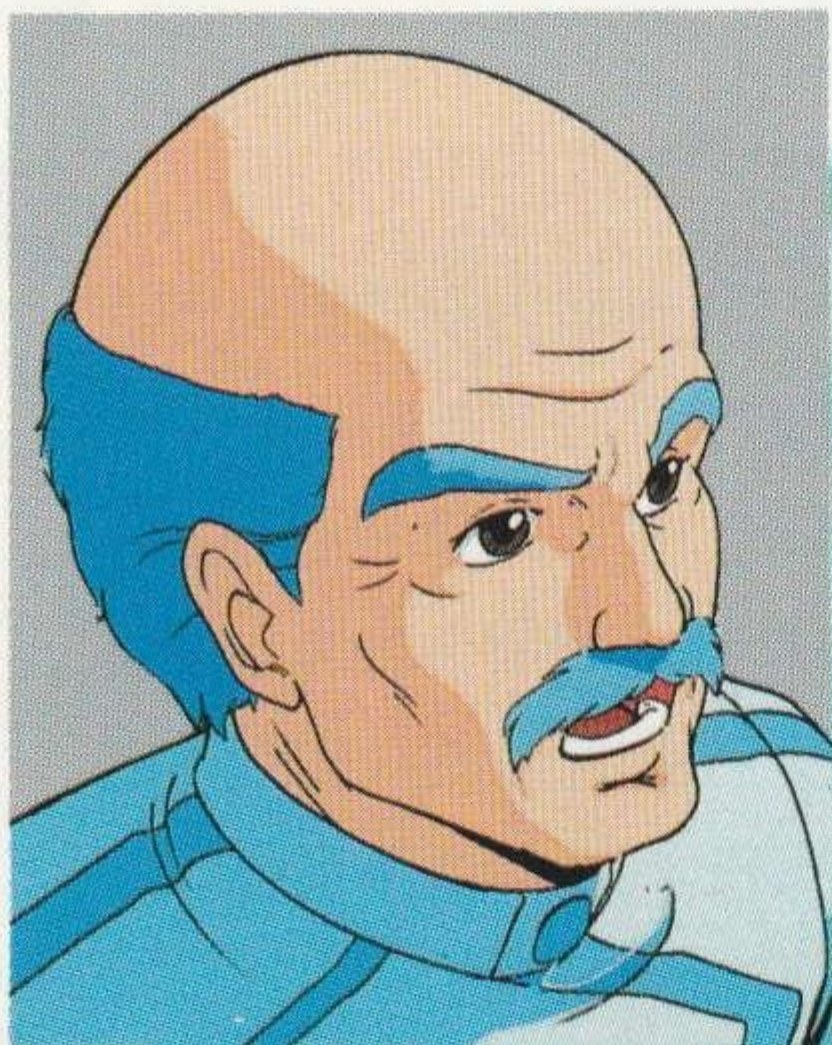


ひじょう あか せいかく こうちゅう し  
 非常に明るい性格で宇宙士  
 なかま にんきもの もとれんぼう  
 仲間の人気者だが、元連邦  
 くうぐん  
 空軍のエースパイロットだ  
 った。うちゅう きかいこうがく ぎし  
 宇宙機械工学技師の  
 しかく も じょうだん  
 資格も持っている。冗談ば  
 かりいっているが、せんもん ち  
 専門知  
 しき はかせ なみ きかんし  
 識は博士並。機関士。



## マイケル・ウオード

うちゅうしゅうこうちゅうし くにせき さい  
 宇宙省宇宙士 アメリカ国籍 27歳



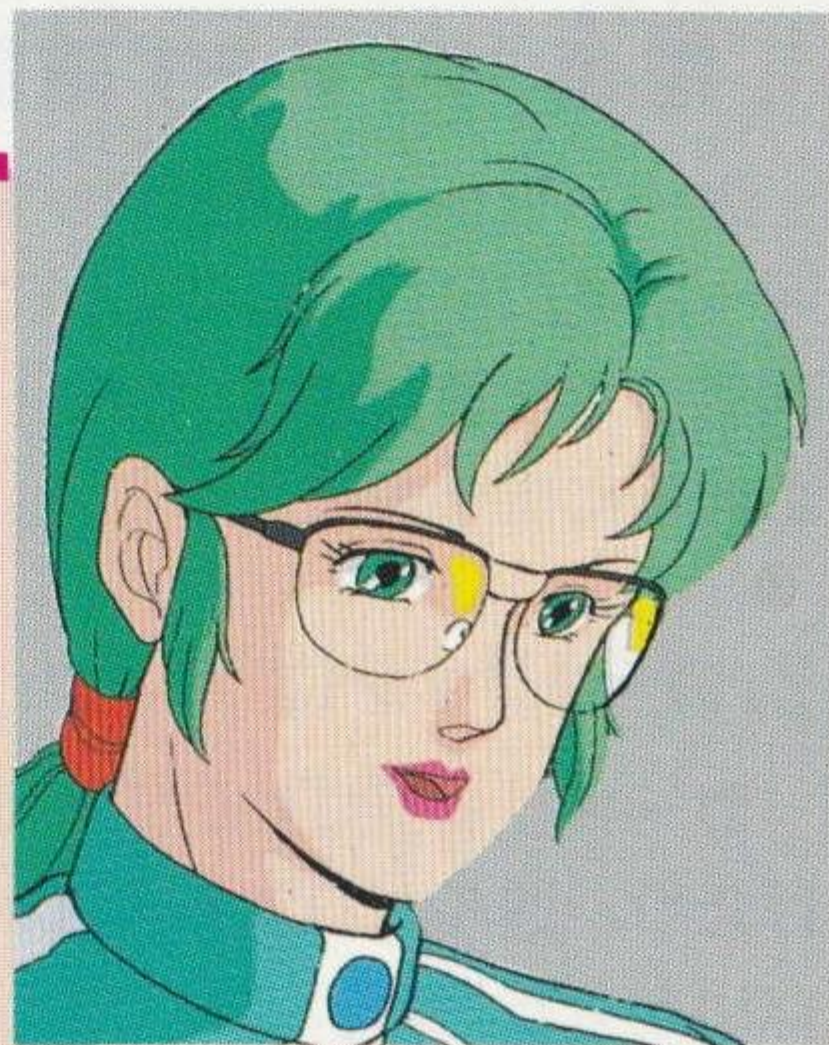
こくりつ いりょう  
 アメリカ国立医療センター  
 うちゅうびょうりがくけんきゅうしよ きんむ  
 の宇宙病理学研究所に勤務  
 する。うちゅうせん じんたい およ  
 宇宙線の人体に及ぼ  
 しょうがい かん けんきゅう ゆうめい  
 す障害に関する研究で有名  
 である。こんかい せいふ とくべつ  
 今回は政府の特別  
 すいせん きゅうじょ  
 な推薦で救助スタッフに医  
 し さんか  
 師として参加した。

## ジミー・柴垣

いがくはかせ くにせき きこん  
 医学博士 ブラジル国籍 既婚



情報分析ではトップクラス  
 の能力を持っている。当然  
 コンピュータにも詳しく、  
 今回は「RACCOON」  
 の持ち帰った情報を分析す  
 るために「キャサワリー」  
 に乗込んだ。



## フェミニン・ミシェル

情報分析学者 フランス国籍 25歳



希望の大学に進学するため、  
 アメリカに移住する。化学  
 分析学者の中では名前が通  
 っている。フェミニンと同  
 じく、資料分析のために、  
 ミッションスペシャリスト  
 として乗込んだ。

## マーク・クリフォード

化学分析学者 カナダ国籍 24歳



# し よう じょう ちゅう い 使用上のご注意

## 1. 電源OFFをまず確認！

カートリッジを抜き差しするときは必ず、本体の電源スイッチをOFFにしておいてください。電源スイッチをONにしたまま無理に、カートリッジを抜き差しすると、故障の原因になります。

## 2. カートリッジはデリケート

カートリッジに強いショックを与えないでください。ぶつけたり、踏んだりするのは禁物です。また、分解は絶対にしないでください。

## 3. 端子部にはふれないで

カートリッジの端子部に触れたり、水で濡らしたりすると、故障の原因になりますので注意してください。

## 4. 保管場所に注意して

カートリッジを保管するときは、極端に暑いところや寒いところは避けてください。直射日光のあたるところやストーブの近く、湿気の多いところなども禁物です。

## 5. 薬品を使って拭かないで

カートリッジの汚れを拭くときに、シンナーやベンジンなどの薬品を使わないでください。

## 6. ゲームで遊ぶときは

長い時間ゲームをしていると、目が疲れます。ゲームで遊ぶときは健康のため、1時間ごとに10～20分の休憩をとってください。また、テレビ画面からなるべくはなれてゲームをしてください。



シグマテレフォンサービス

☎03(400)1061

[サイオブレード]

PSY  BLADE

©1988,1989 T&E SOFT. ©1990 Sigma Enterprises, Inc. MEGA DRIVE

このゲームに対するご意見<sup>たい いけん</sup>やご感想<sup>かんそう</sup>を  
下記<sup>かき</sup>までお寄せ<sup>よ</sup>ください。なお、ゲー  
ムの進め方<sup>すす</sup>に関するお問い合わせ<sup>かた かん と あ</sup>には  
お答え<sup>こた</sup>できませんのでご了承<sup>りょうしょう</sup>ください。

シグマ商事株式会社

特機事業部

〒150 東京都渋谷区神宮前6-19-18

禁無断転載



# ムーヴメント アドベンチャー

これはもう、アドベンチャーとは呼べない。

創造と体感のドラマというべきだ。

映像が動く。美しいサウンドが響く。

シアター  
映画館でゲームする感覚のダイナミックなスケールとスピード感。

始まった瞬間、キミの感性から拍手が湧きおこるだろう。

# sigma

|   |   |   |   |   |    |
|---|---|---|---|---|----|
| 遊 | び | ご | こ | ろ | で、 |
| ソ | フ | ト | & | ハ | ード |

〒150 東京都渋谷区神宮前6-19-18 シグマ商事株式会社

この商品は、(株)セガ・エンタープライゼスが SEGA MEGA DRIVE 専用のソフトウェアとして、自社の登録商標 **SEGA** の使用を許諾したものです。

T-26013