

PC  
Engine

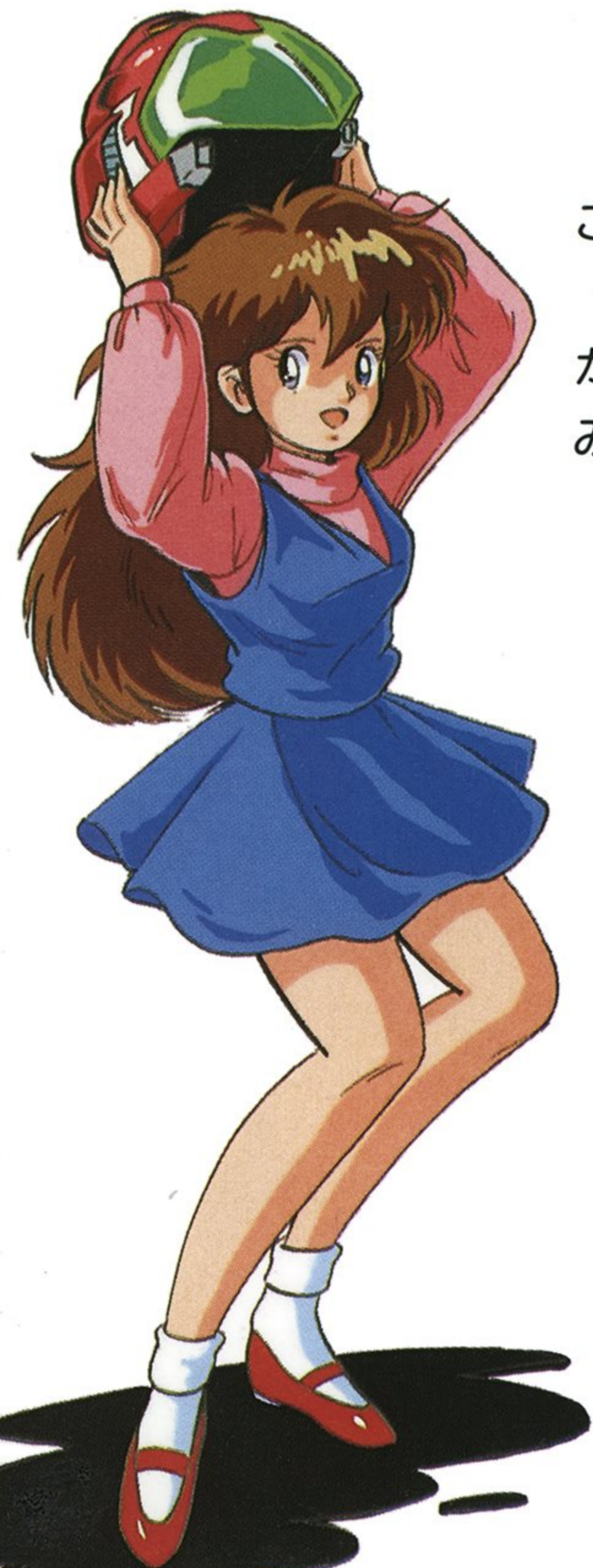
NAMCOT

# ワンダモモ



©1987 1989 NAMCO LTD., ALL RIGHTS RESERVED

HuCARD



このたびはナムコットのPCエンジン用ROMカード「ワンダーモモ」をお求めいただきまして誠にありがとうございます。プレイの前に取扱説明書をお読みいただきますと、より楽しく遊ぶことができます。

<b>1</b> <small>しゅつえんしゃ しょうかい</small> 出演者の紹介 -----	<b>2</b>
<small>しゅつえんしゃいちどう じ こしょうかい</small> 出演者一同、自己紹介いたしま〜す	
<b>2</b> <small>ないよう</small> ゲーム内容 -----	<b>4</b>
<small>かいじんぐんだん しょうぶ</small> 怪人軍団フルデモン、モモと勝負よ!	
<b>3</b> <small>きほんそうさ</small> 基本操作 -----	<b>6</b>
<small>ほう</small> モモのコントロール法をマスターしてね	
<b>4</b> <small>ホワッツ ワンダーモモ</small> What's Wondermomo!? -----	<b>8</b>
ワンダーモモってなあに?	
<b>5</b> <small>がくや</small> モモの楽屋 -----	<b>10</b>
<small>たちいりきんし とくべつ み</small> ホントは立入禁止だけど特別に見せちゃう	
<b>6</b> カーテンコール -----	<b>12</b>
<b>7</b> <small>しやうじょう ちゅうい</small> 使用上の注意 -----	<b>13</b>

# ワンダモモ

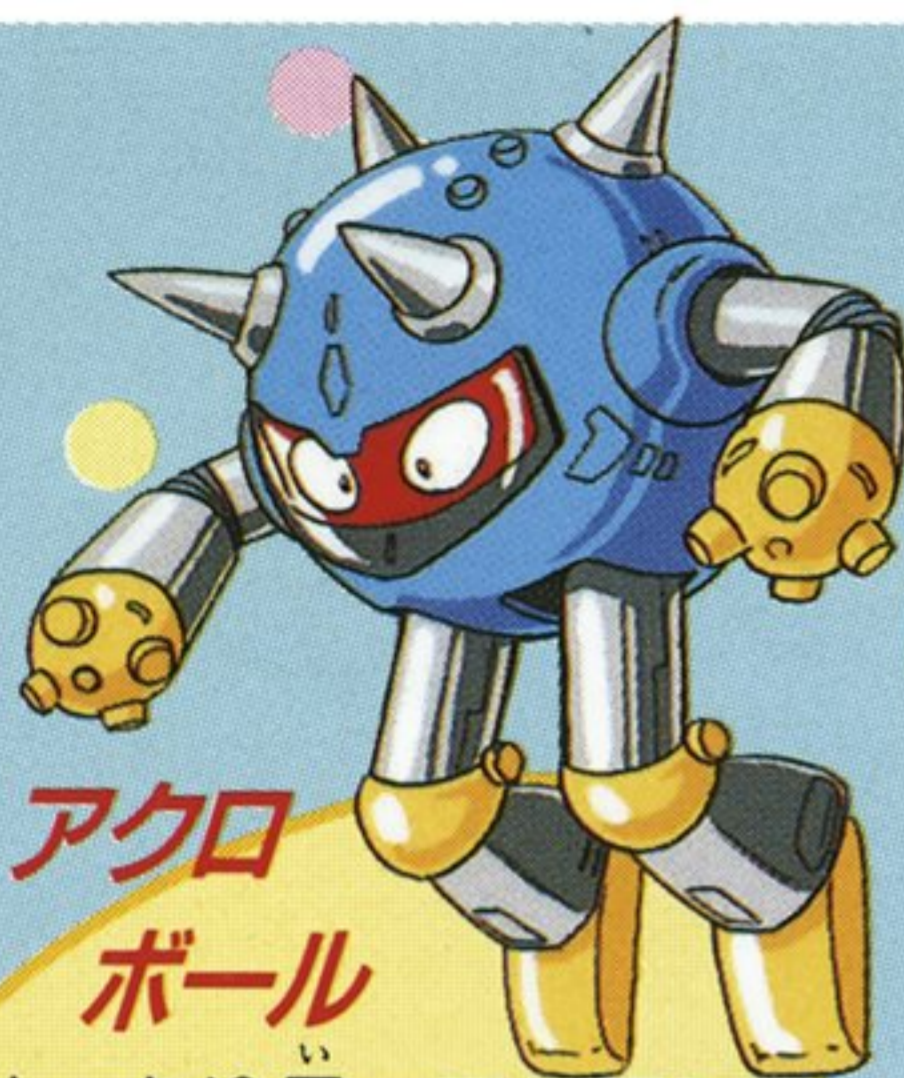


レディース&ジェントルメン！  
たいへんなが<sup>ま</sup>  
大変長らくお待たせいたしました。  
とう<sup>にん き ナンバ</sup>  
当『ナムコシアター』の人気No.1  
“ワンダーモモショウ”の開幕<sup>かいまく</sup>です。  
ほし<sup>かな た</sup> 星の彼方からやってきた<sup>われ</sup>我らが  
ヒロイン、モモちゃんが、怪人軍団<sup>かいじんぐんだん</sup>  
ワルデモン<sup>あいて</sup>相手に<sup>おおあば</sup>大暴れ！  
さあ、みなさんもいっしょに<sup>たたか</sup>戦いましょう。

NAMCO THEATER



しゅつえんしゃ しょうかい  
1 出演者の紹介



アクロ  
ボール

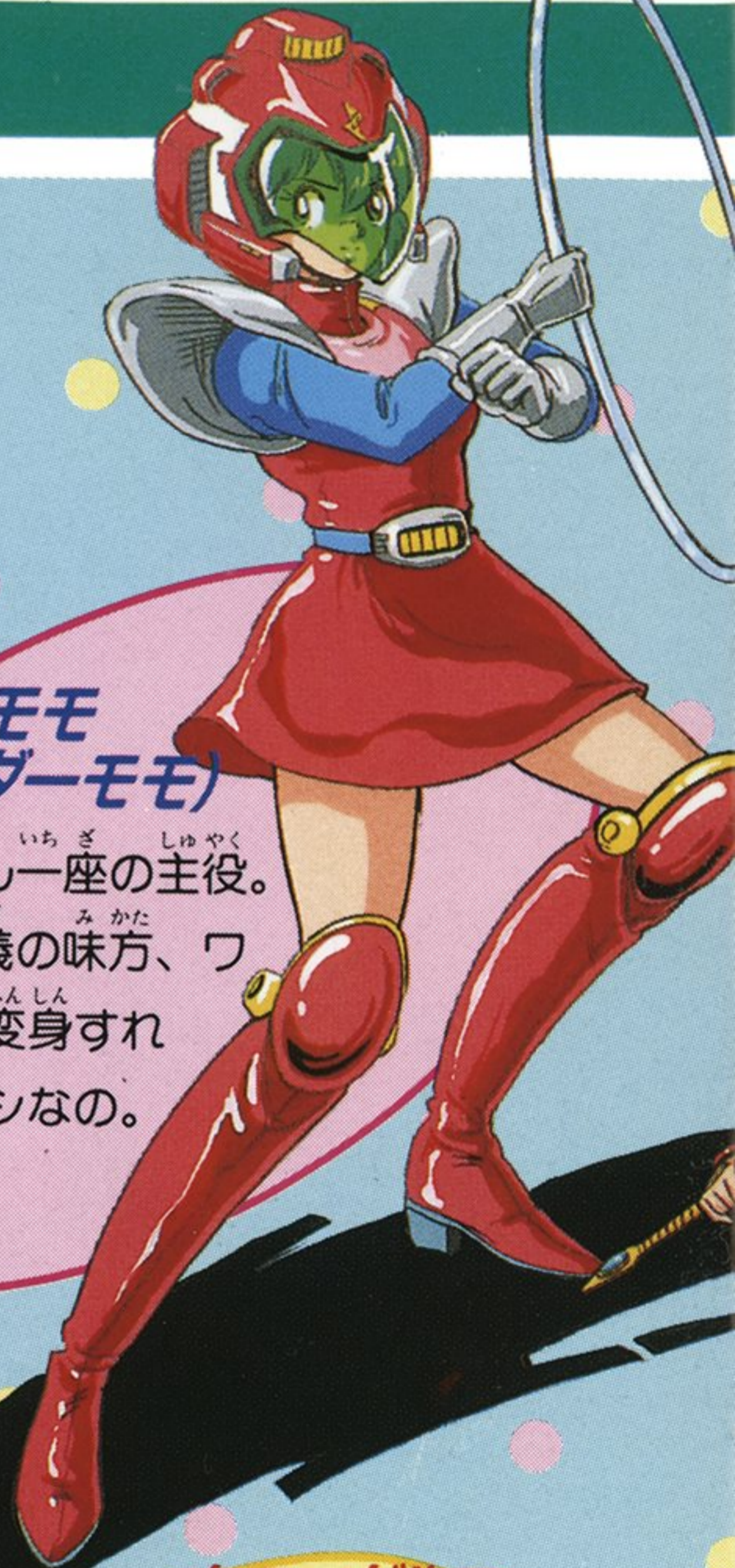
はつきり言って、ワシ  
の頭は大きくて硬い。  
当たると痛いぞう。

ジャグロック  
えい、岩石ころがし受  
けてみよ。でも実は隠  
れモモファンだったり  
して。



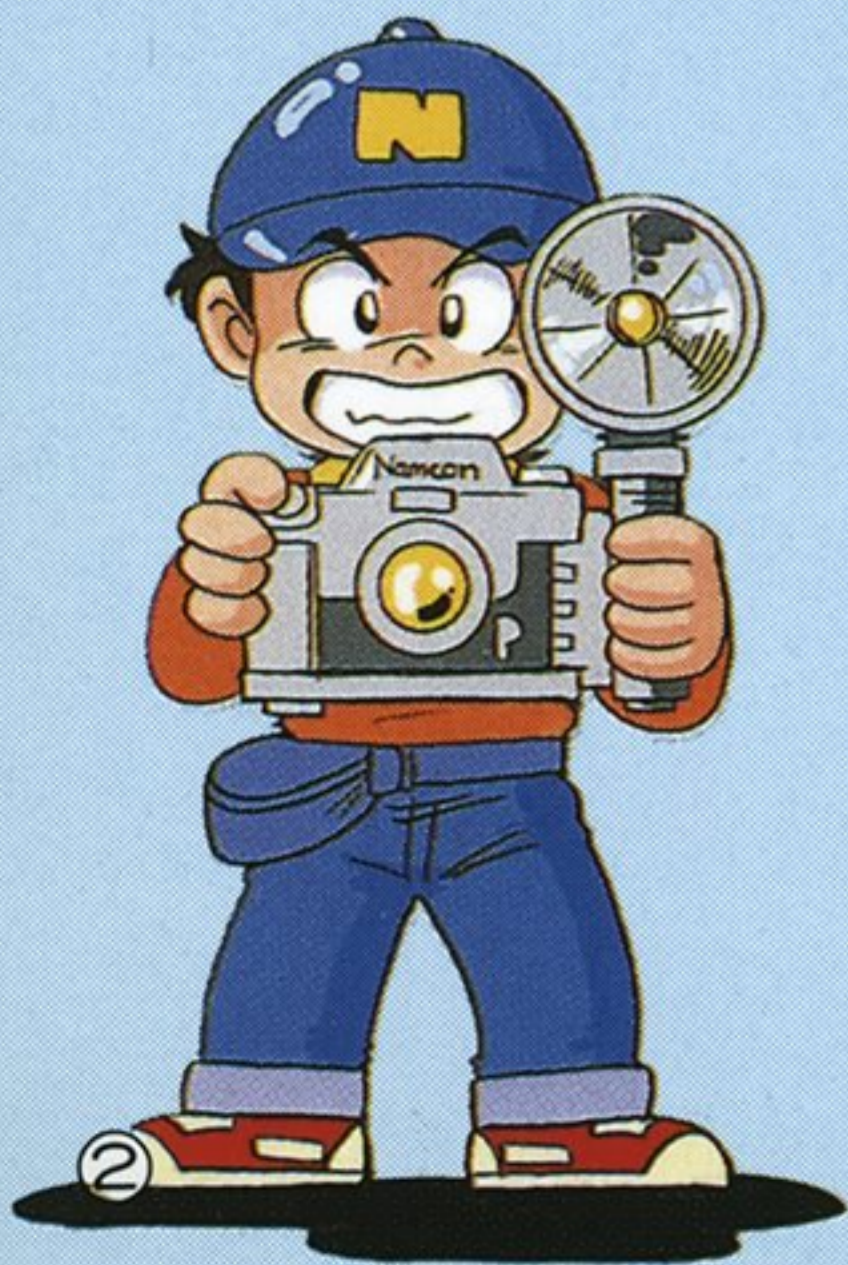
モモ  
(ワンダーモモ)

もっちりん一座の主演。  
モモは正義の味方、ワ  
ンダーモモに変身すれ  
ば怖いものナシなの。



おまけのカメラ小僧  
(特別出演?)

ん、もう！ 写真はダ  
メツて言ってるのに、ス  
テージの下に現れてモモ  
の写真を撮ろうとする困  
ったクン。モモは恥ずか  
しがり屋さんだから写真  
を撮られるとダメージを  
受けてしまうのです。



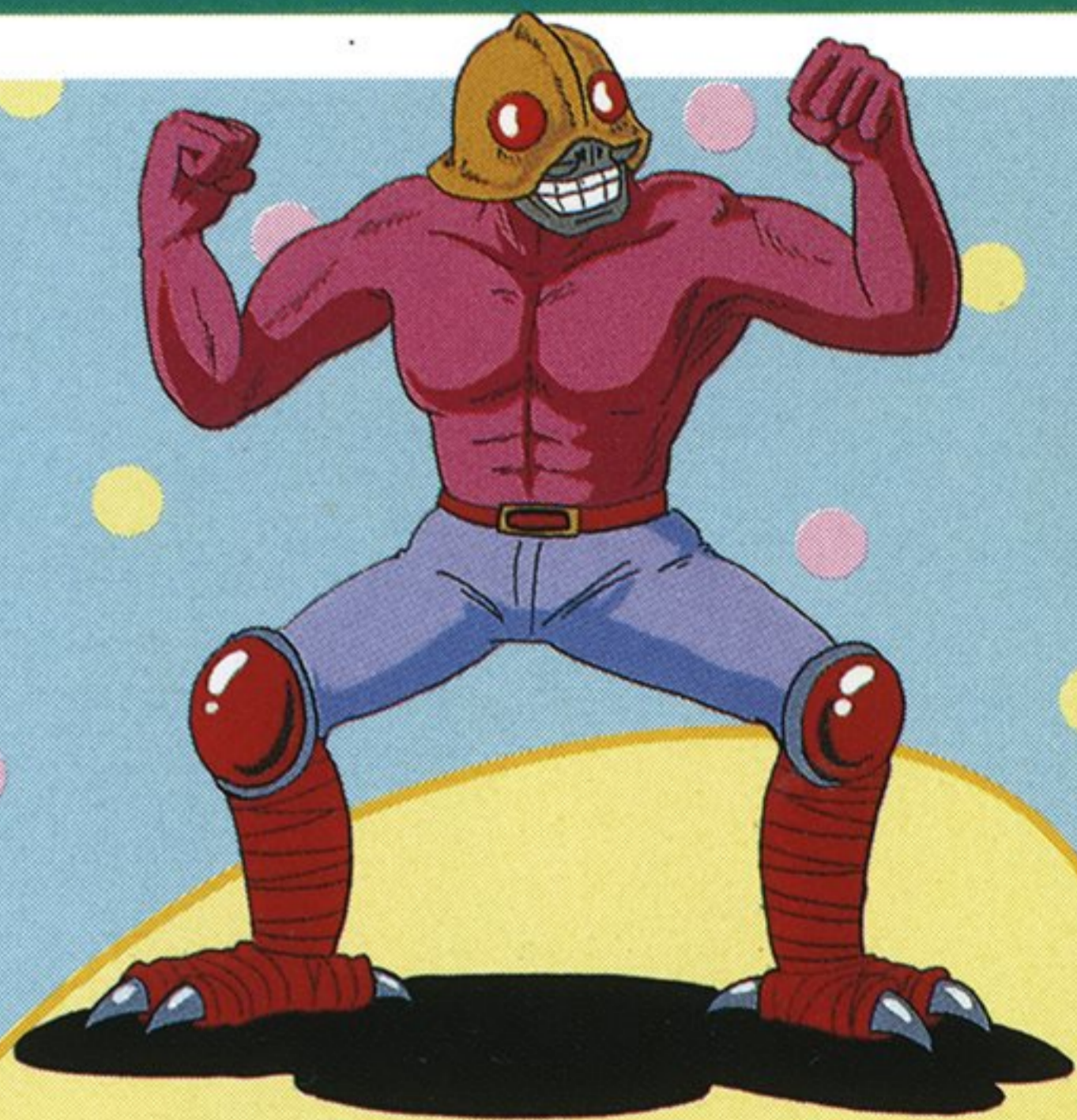
クロコダルマ

ピョンピョン。  
身軽なボクは忍者だ。  
得意技は手  
裏剣さ。



### モドキ

ステージの下からセリ  
上がってくるワタ  
シ。どうせ邪魔  
モノだよ〜。



### シャモアン

ワタシの華麗なアク  
シヨンと旋風脚、期待  
してねん。

### アマゾーナ

なんでモモが主演な  
のお。アタシのほうが  
スタイルいいのにさ！



### クラブフェンサー

オレのハサミ攻撃は  
強力だ。泣きどころは  
ジャンケンに弱い？



## 2 ゲーム内容 ないよう



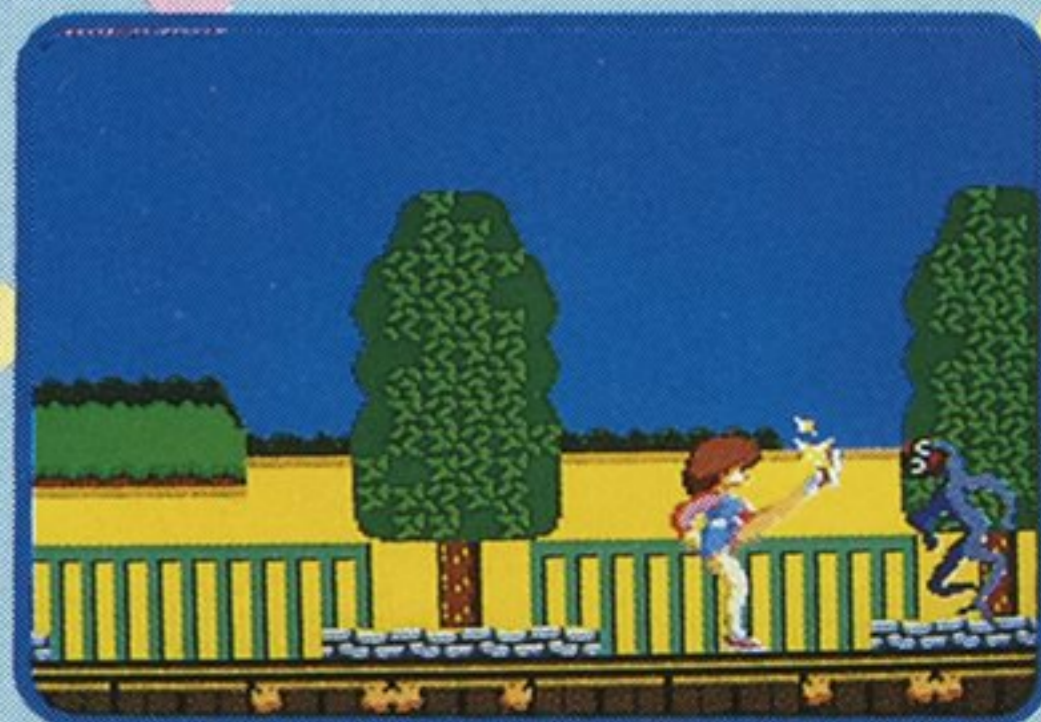
### さあ、ワンダーモモの始まり始まり

“ワンダーモモ”は全部で12幕。主人公のモモはいつもは普通の女の子ですが、ワンダーモモに変身するとワンダーパワーで敵をやっつけちゃうミラクル少女。アナタはモモといっしょに怪人軍団ワルデモンと戦ってください。最後にボスのモズーを倒せばHappy Happyのエンディング。  
準備はいいですか？ ではランチスイッチを押してください。第1幕の始まりです。

### ステージのご紹介をいたしま〜す

ワルデモン軍団はオジャマ虫。本当にどこにでも現れます。公園や街の中だって平気で出てきちゃうのですから油断できません。各ステージごとにボスがいいますから、それを倒せばステージクリアになります。

⇒きやあ、うっそー！  
こんな静かな公園で戦わなきゃいけないの？



# あれえ、やられてしまった! こんなときは?

いくらワンダーパワーのモモでも、最初はすぐやられてしまうかも。でも大丈夫。ちゃんとコンティニューできますからね。

ゲームオーバーになると、アナタの得点によってランク表が出ます(写真上)。ここで上から10位以内に入ると、方向キーとスイッチIで名前を入れることができます。

その後スイッチIを押すと右の画面になります。そうしたら3秒以内にランスイッチを押してください。これでミスしたステージから始められます。

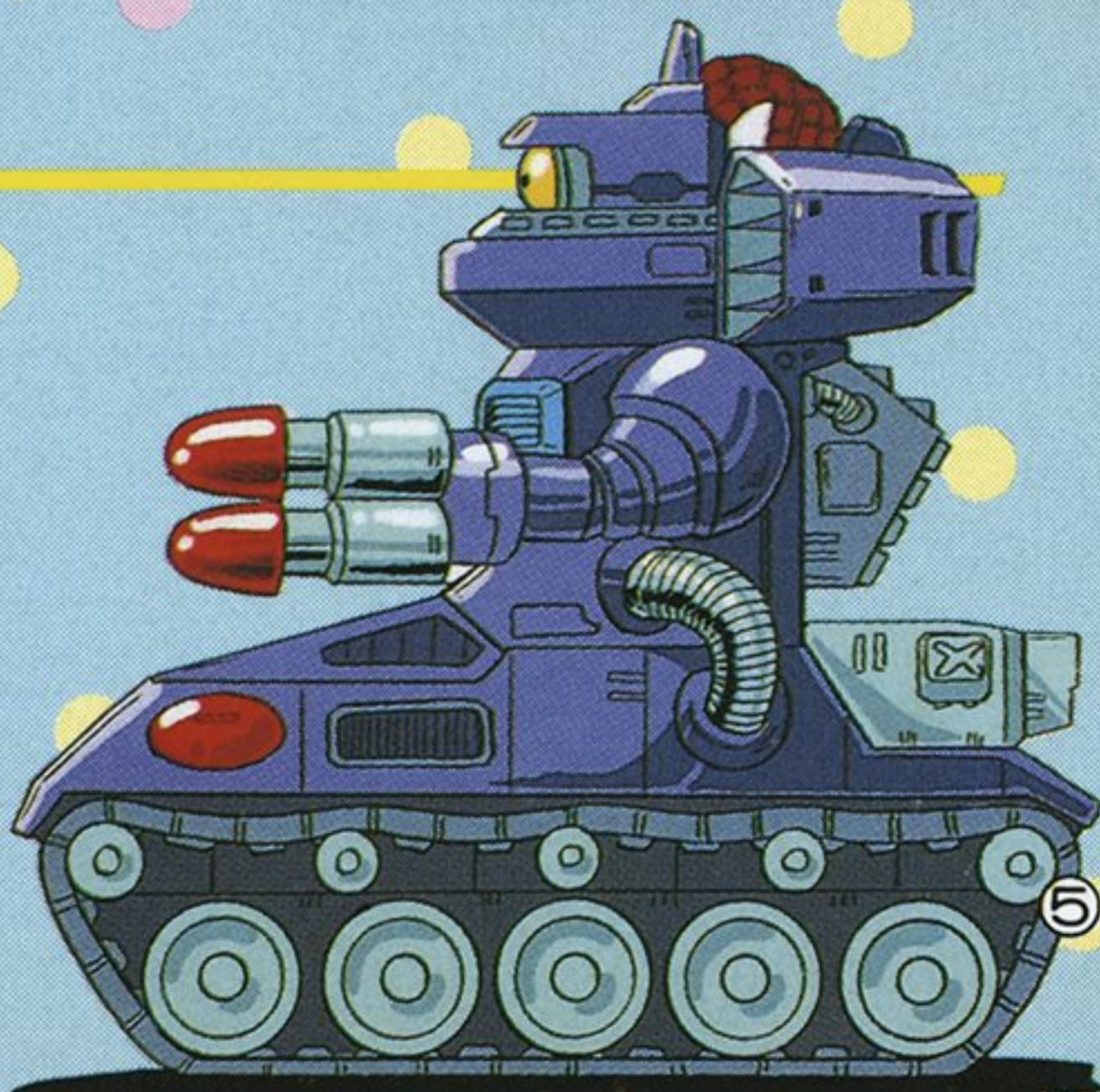
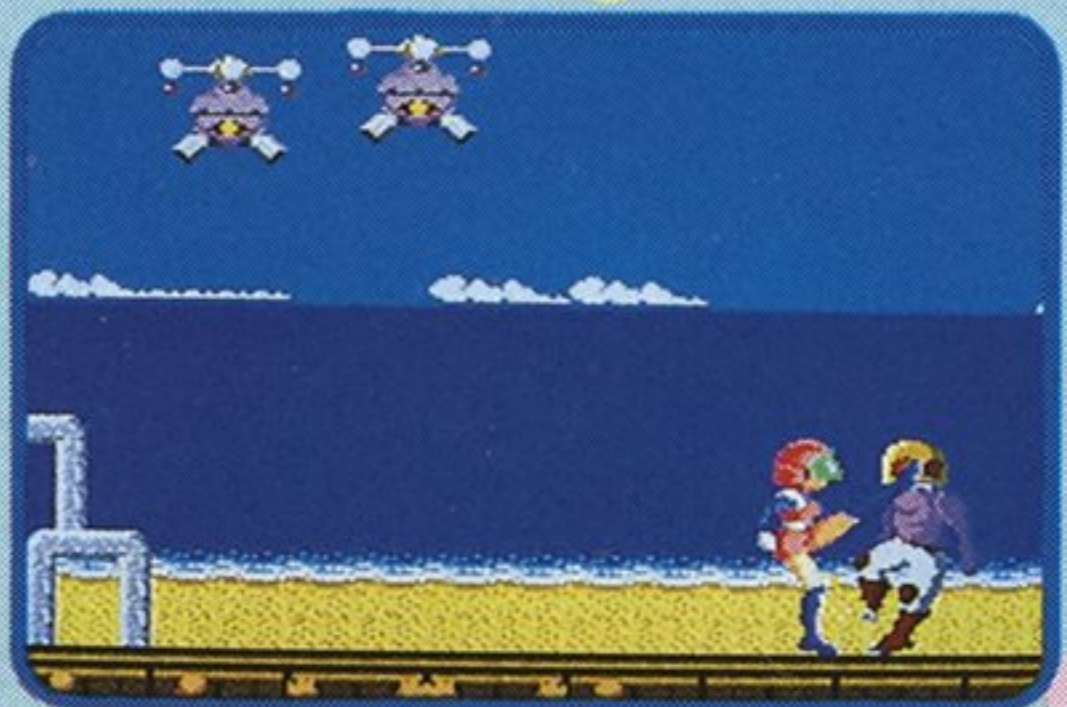
HONDER	MOMO	TOP 10	POINT	ACT	NAME
1.	15230	5	わんだあ	KOKO	
2.	10000	5	わんだあ	SOSO	
3.	9000	5	わんだあ	TAP	
4.	8530	4	わんだあ	DODO	
5.	8000	4	わんだあ	NONO	
6.	7000	4	わんだあ	HOHO	
7.	6000	3	わんだあ	MOMO	
8.	5000	3	わんだあ	YOYO	
9.	4000	2	わんだあ	AAAA	
10.	3950	3	わんだあ	AAAA	

TO CONTINUE  
PUSH RUN BUTTON  
WITHIN 3 SEC.



↑やん、ワルデモンてば街の中  
でもしっかり襲ってくるのよ。

↓ゆるせない! モモの大好きな  
浜辺を荒らすなんてえ。



### 3 基本操作

モモの操作はパッドで行います。ワンダーモモに変身後の操作は8、9ページで詳しく紹介します。リセットしたいときはランスイッチとセレクトスイッチを同時に押してください。

#### パッドの使い方



##### 方向キー

主人公の移動、姿勢の変更。左右に1回押しと正面を向いたり、左右に振り向きませます。押し続けると移動し下へ押し続けるとしゃがみます。

主人公の移動、姿勢の変更。左右に1回押しと正面を向いたり、左右に振り向きませます。押し続けると移動し下へ押し続けるとしゃがみます。

##### セレクトスイッチ



##### ランスイッチ

ゲームのスタートとポーズ。



ス

#### 画面表示

バイタルメーターはモモの体力を表します。敵の攻撃を受けると減っていき、なくなるとゲームオーバー。

##### バイタルメーター

ワンダーメーターはモモのワンダーパワーのゲージです。敵を倒すと増えていき、ワンダーモモに変身すると時間とともに減っていき、なくなると元のモモに戻ってしまいます。

##### ワンダーメーター





スイッチ I

ジャンプ。方向キーの上を同時に押すとハイジャンプ、左右を押しながらジャンプすると横方向に跳びます。



ジャンプキック

キックの応用ワザです。スイッチ I でジャンプしながらスイッチ II でキック。このときも横方向のほかに正面を向いて両方向にキックができます。



スイッチ II

キック。立っているときは横方向にキックし、しゃがんでいるときは、横のほかに正面を向いて両方向へも同時にキックできます。またワンダーモモに変身するときも使いますがそれについては9ページで。



ハイスコア



TOP 10000 ACT  
1UP 2300 2

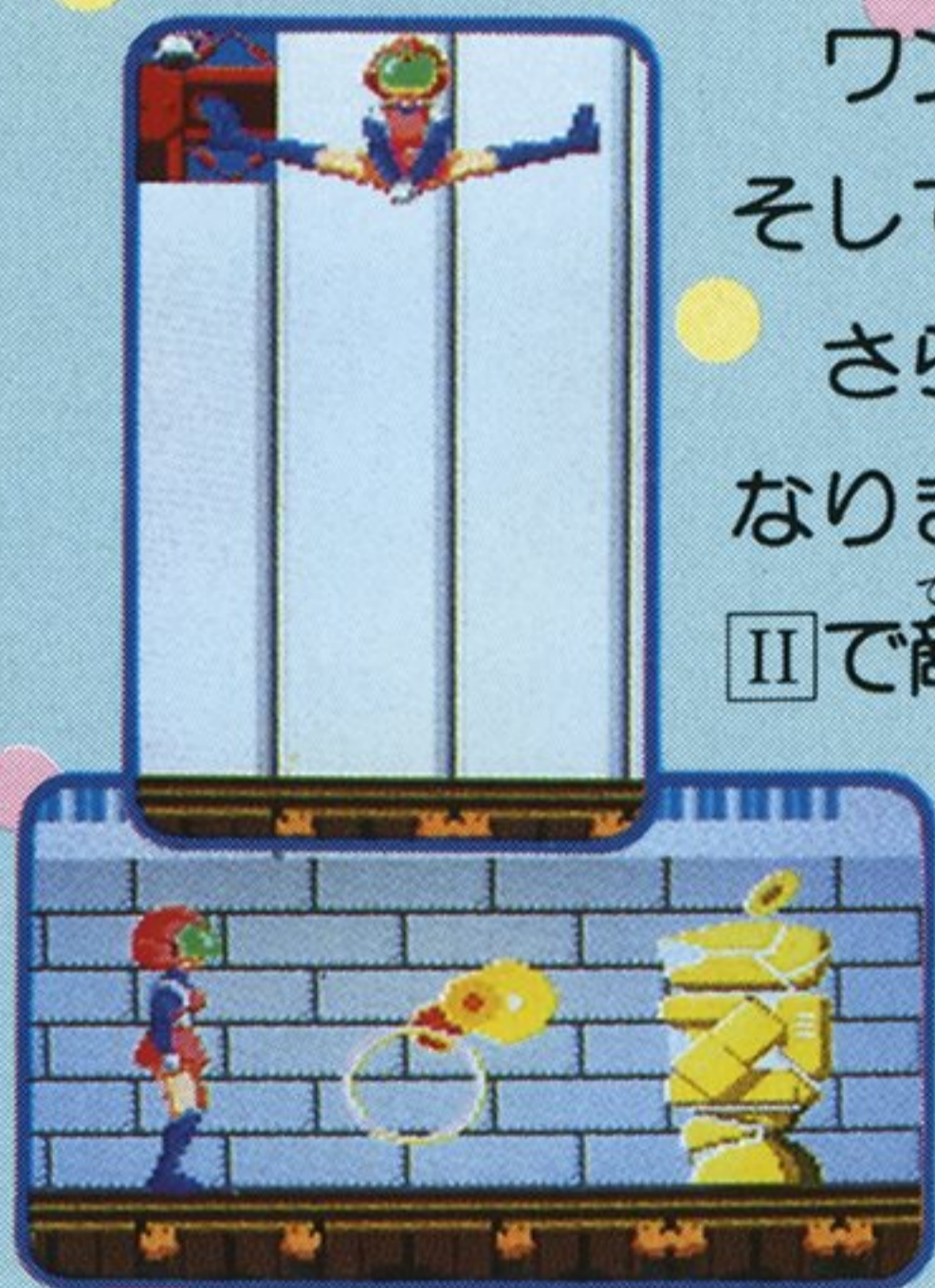
スコア

ステージ数

# 4 What's Wondermomo!?



## モモのワンダーパワー

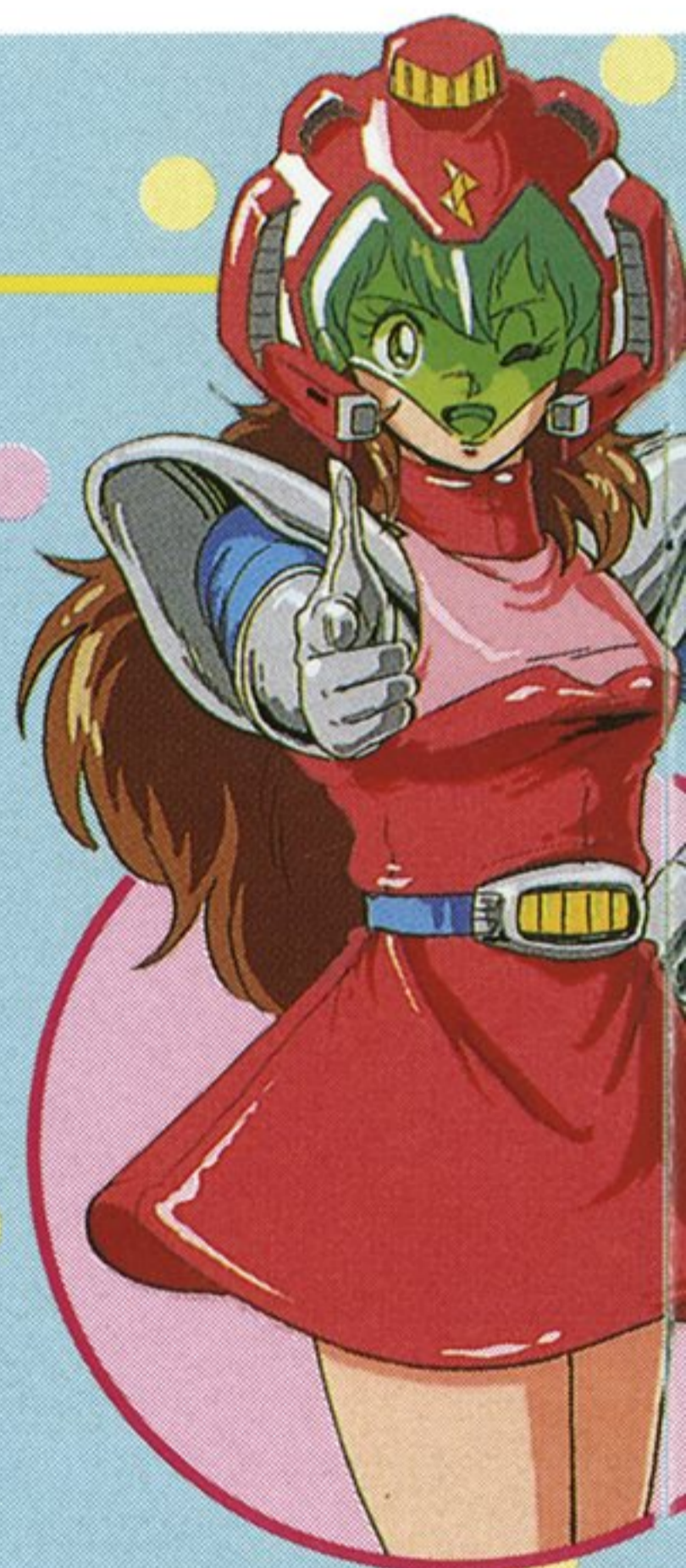


ワンダーモモに<sup>へんしん</sup>変身すると<sup>こうげきりょく</sup>攻撃力、<sup>ぼうぎょりょく</sup>防御力、  
そして<sup>りょく</sup>ジャンプ力がぐんとアップ!

さらにワンダーリングで<sup>こうげき</sup>攻撃できるようになります。<sup>て</sup>手に持っているリングをスイッチ  
IIで<sup>てき</sup>敵に<sup>な</sup>投げつけてください。<sup>もと</sup>戻ってきたリ

ングをうまく<sup>つか</sup>キャッチすると<sup>つづ</sup>続けて使うことができます（<sup>う</sup>受けそこねてもしばらくすると<sup>もと</sup>戻ってきます）。

なお<sup>へんしん</sup>変身してられるのはワンダー  
パワーがある<sup>あいだ</sup>間だけです。



## パワーアップカプセル

<sup>てき</sup>敵を<sup>たお</sup>倒すと出てくるカプセルを取って<sup>と</sup>パワーアップしましょう。

まず<sup>みどり</sup>緑と<sup>きいろ</sup>黄色のカプセル（ワンダーモモ<sup>へんしん</sup>変身時のみに<sup>で</sup>出ます）。これ  
を取ると<sup>と</sup>一定時間<sup>いっていじかん</sup>ワンダータイフーンで<sup>こうげき</sup>攻撃します。ワンダータイフーンはモモが<sup>かいてん</sup>回転しながら<sup>さゆう</sup>左右に<sup>たま</sup>弾を<sup>れんしゃ</sup>連射する<sup>おおわざ</sup>大技、<sup>きょうりょく</sup>とっても強力です。

もうひとつは<sup>あか</sup>赤と<sup>きいろ</sup>黄色のカプセル。これは<sup>たいりょく</sup>体力を増やします。



## ワンダーモモに<sup>へんしん</sup>変身!



ワンダーモモに<sup>へんしん</sup>変身するには、2つの<sup>ほうほう</sup>方法があります。まず<sup>しょうめん</sup>正面を向いてスイッチ<sup>II</sup>を<sup>れん</sup>連打する<sup>ほうほう</sup>方法で、<sup>かいてん</sup>こうするとくるくるっとモモが<sup>はじ</sup>回転し始めて、ワンダーモモに<sup>へんしん</sup>変身します（<sup>しゃしん</sup>写真上）。



もうひとつは<sup>ふしぎ</sup>不思議な<sup>かせ</sup>つむじ風を使う<sup>ほうほう</sup>方法。ステージに<sup>とつ</sup>突じょ<sup>あらわ</sup>現れる<sup>かせ</sup>つむじ風の中に入ると<sup>なにか</sup>何も<sup>なに</sup>しなくても<sup>へんしん</sup>変身して<sup>しゃしん</sup>しまいます（<sup>しゃしん</sup>写真下）。ただしこの<sup>かせ</sup>つむじ風は

<sup>あらわ</sup>いつ現れるかわかりませんから、あまりアテにはできません。



# モモのプロファイル

♥ <sup>す</sup>好きな <sup>た</sup>食べ物 <sup>もの</sup> ♥

フルーツ。さくらんぼ <sup>だいす</sup>大好き。

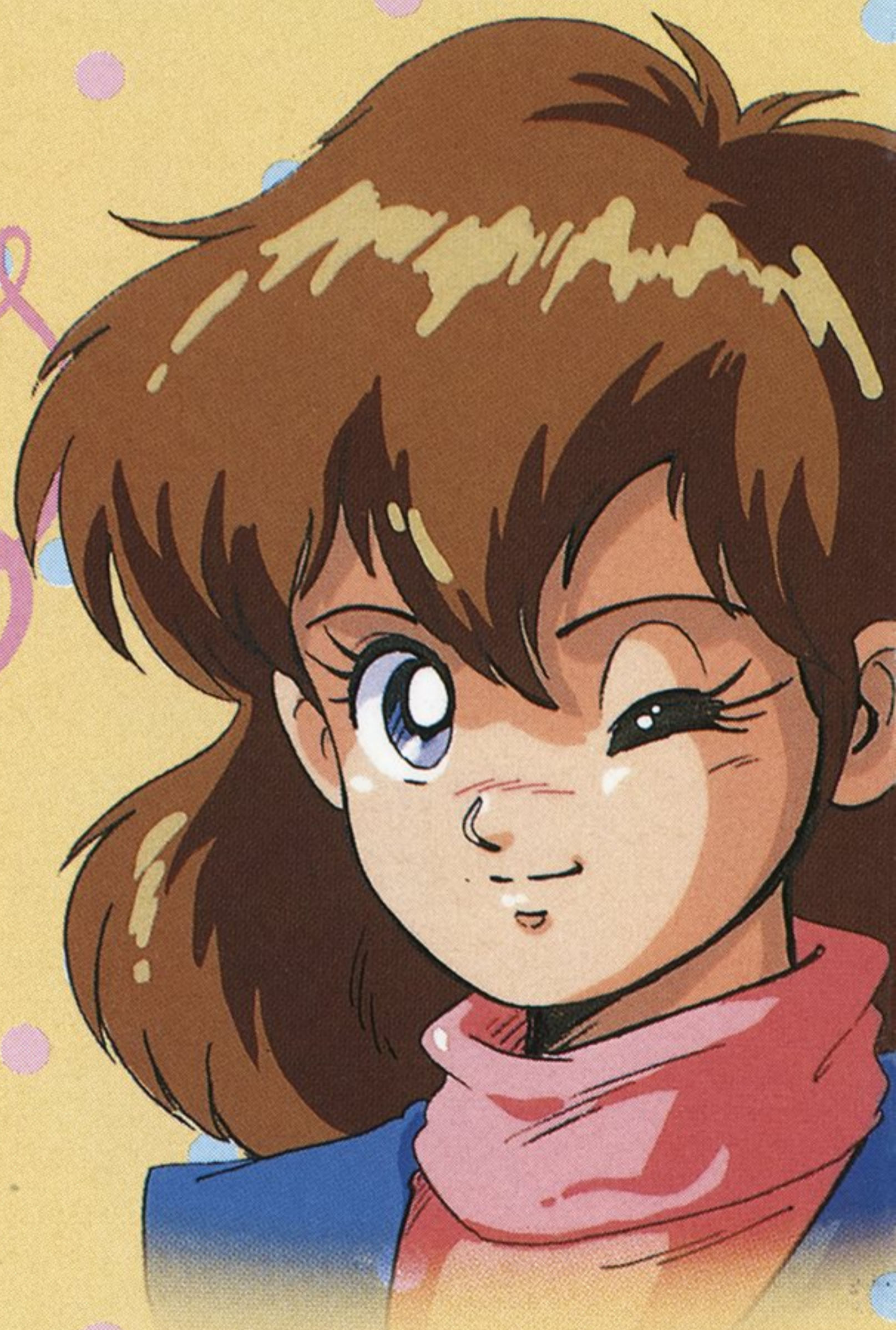
♥ <sup>す</sup>好きな <sup>はな</sup>花 ♥ <sup>さくらそう</sup>桜草。 <sup>わす</sup>忘れ <sup>くさ</sup>な草 <sup>すてき</sup>も素敵。

♥ <sup>す</sup>好きな <sup>いろ</sup>色 ♥ <sup>いろ</sup>ミルク色とか。

♥ <sup>せいざ</sup>星座 ♥ <sup>おひつじ</sup>おひつじ座。

♥ <sup>けつえきがた</sup>血液型 ♥ <sup>がた</sup>0型。 <sup>な</sup>だったかな？

♥ <sup>サイズ</sup>サイズ ♥ <sup>ヒ・ミ・ツ</sup>ヒ・ミ・ツ。



ちょっと <sup>て</sup>照れちゃうんだけど、

クリアするとモモのピンナップが <sup>で</sup>出てく

るステージもあるの。 <sup>さいご</sup>最後までクリアできたら、

モモのお <sup>へや</sup>部屋 <sup>しょうたい</sup>にご招待します。がんばってくださいね♥

## ちょっとだけ

教えてあげよかな？

座長さんに怒られちゃうかもしれないけど、少しだけヒントを教えてくださいませんか？

モモがしゃべったなんて言っちゃダメよ。

それはワンダーモモに変身するタイミングなの。だってワンダーパワーがなくなると、変身してられないんだもの。あんまり早く変身しちゃうと、肝心なときにワンダーパワーがゼロなんてことになっちゃうでしょ。ボスが出てくるまで力をためといたほうがいいんじゃないかしら。

ワルデモン軍団の方にモモちゃんについて聞いてみました。

モドキ「モモってさあ、普段はけっこうおとなしいよね」

シャモアン「そうかなあ。弁当の時間はうるさいぜ」

モドキ「育ち盛りだからねえ。この前玉子焼あげちゃった」

シャモアン「こいつう、10年早いぞ」

モドキ「あとでハンカチにサインしてもらおっと」

シャモアン「ちえっ、いいよな出番が多いとすぐ親しくなれて」

どうやらワルデモン軍団の中にもモモファンは多いようです。



## 6 カーテンコール

最後まで“ワンダーモモ”にお付き合いいただき、  
本当にありがとうございました。

出演者一同、心よりお礼を申し上げます。

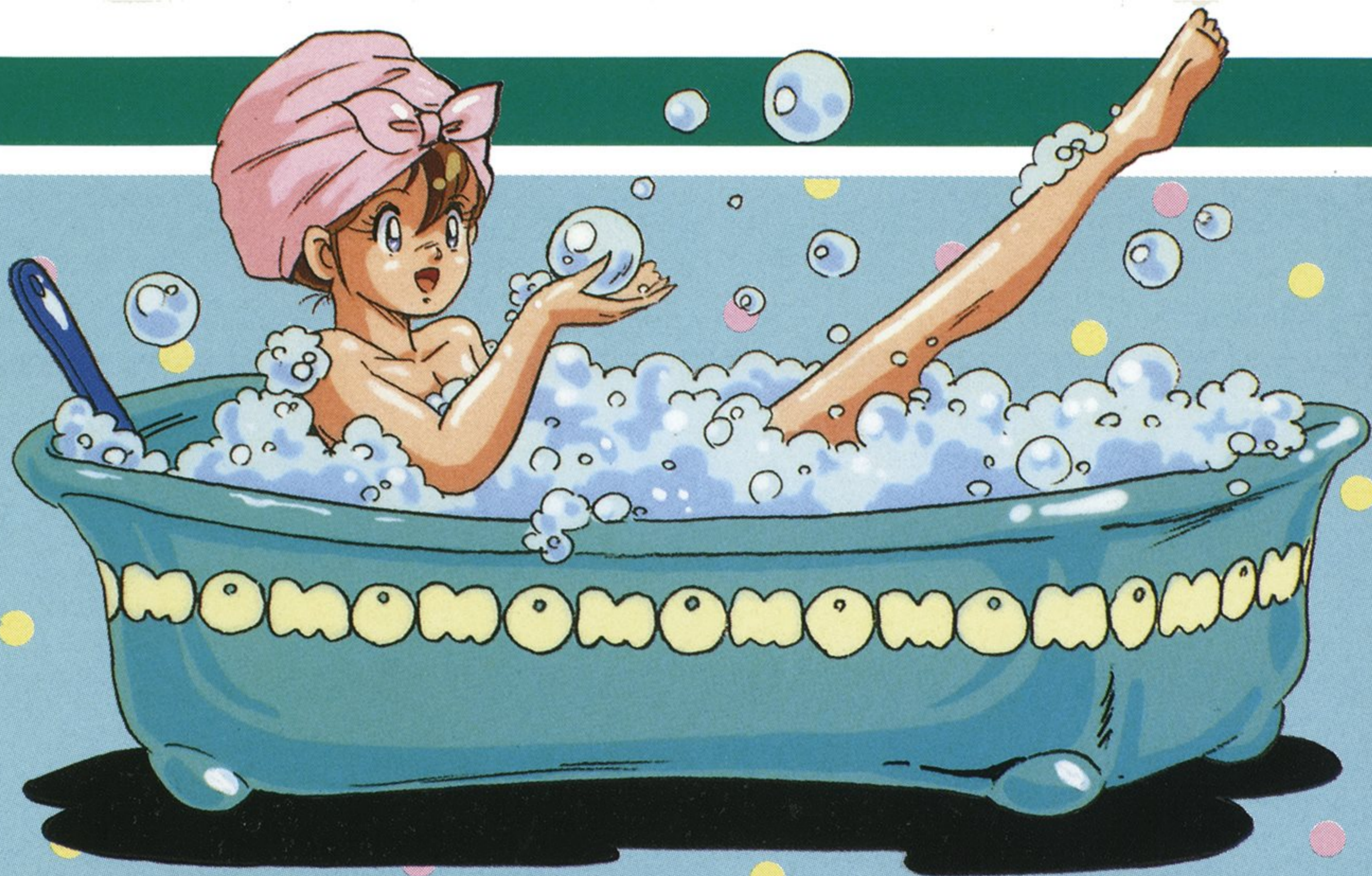
今日はモモもみんなも一生懸命がんばりました。

みなさんは楽しんでいただけただけでしょうか？

またいつかこの『ナムコシアター』でお会いしましょう。

ではそれまでみなさん、ごきげんよう。





## 使用上の注意

- カードを交換するときは、必ず電源を切ってから行って下さい。
- 精密機器ですので、極端な温度条件下での使用や保管、強いショック等は避けて下さい。また、カードを無理に折り曲げたりしないで下さい。
- 端子部に触れたり、水にぬらしたりしないで下さい。故障の原因となります。
- シンナー、ベンジン、アルコール等の揮発油でふかないで下さい。

「遊び」をフリエイトする  
株式会社 ナムコ

〒146 東京都大田区多摩川2-8-5 ナムコット係 ☎03(756)7651

●故障等のお問い合わせは、お買い求めのお店、もしくは下記まで

(株)ナムコ・サービスセンター

〒222 神奈川県横浜市港北区榑町2-1-60 ☎横浜045(542)8761

●本商品の輸出、使用営業及び賃貸を禁じます。