

Nintendo®

スーパーファミコン®

SHVC-RI



SUPER FAMICOM

取扱説明書



**SUPER
METROID**™

スーパーメトロイド

し ようじょう ちゅう い 使用上のご注意

- 1) ご使用後はA Cアダプタをコンセントから必ず抜いておいてください。
- 2) テレビ画面からできるだけ離れてゲームをしてください。
- 3) 長時間ゲームをする時は健康のため、1時間ないし2時間ごとに10分～15分の小休止をしてください。
- 4) 精密機器ですので、極端な温度条件下での使用や保管及び強いショックを避けてください。また絶対に分解しないでください。
- 5) 端子部に手を触れたり、水にぬらすなど、汚さないようにしてください。故障の原因になります。
- 6) シンナー、ベンジン、アルコール等の揮発油でふかないでください。
- 7) スーパーファミコンをプロジェクションテレビ(スクリーン投影方式のテレビ)に接続すると、残像現象(画面ヤケ)が生ずるため、接続しないでください。

けんこうじょう あんぜん かん ちゅう い 健康上の安全に関するご注意

つか じょうたい れんぞく ちゅうじかん けんこうじょうこの
疲れた状態や、連続して長時間にわたるプレイは、健康上好ましくありませんので避けてください。また、ごく稀に強い光の刺激や、点滅を受けたり、テレビ画面等を見たりしている時に、一時的に筋肉のけいれんや、意識の喪失等の症状を経験する人がいます。こうした症状を経験した人は、テレビゲームをする前に必ず医師と相談してください。また、テレビゲームをしていて、このような症状が起きた場合には、ゲームを止め、医師の診察を受けてください。

ごあいさつ

このたびは、任天堂スーパーファミコン専用ソフト「スーパーメトロイド」をお買い上げいただき、誠にありがとうございました。ご使用前に取り扱い方、使用上の注意等、この「取扱説明書」をよくお読みいただき、正しい使用方法で愛用ください。なお、この「取扱説明書」は大切に保管してください。

このカセット内部には、ゲームの途中経過をセーブ(記録)しておくバッテリーバックアップ機能がついています。むやみに電源スイッチをON/OFFしたり、本体の電源を入れたままでカセットの抜き差しをすると、蓄積されている内容が消えてしまうことがありますのでご注意ください。なお、リチウム電池は有償で交換させていただきます。

もくじ

ストーリー	
STORY	2
コントローラの操作方法	6
ゲームの遊び方	8
データのセーブについて	20
要塞惑星ゼーベスとは	22
アイテム	24
ゲートを開くには	31
敵キャラクター紹介	32

ストーリー STORY

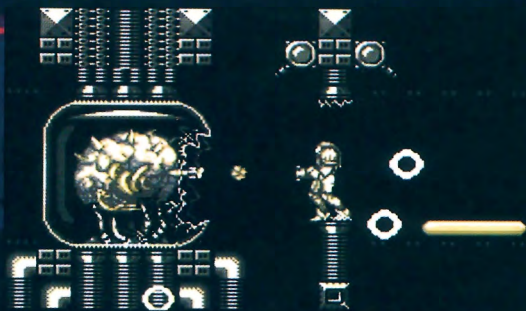
コスモ歴 2000 年代、銀河では惑星間交流が盛んに行われ、かつてない繁栄の時代を迎えていた。今や銀河の平和は、各惑星の代表者によって設立された「銀河連邦」によって守られている。

しかし、銀河にはまだ多くの未知の惑星が残されており、様々な事件も起きていた。そのひとつに宇宙戦士サムス・アランの活躍により解決された重大な事件があった。謎の生命体「メトロイド」をめぐる宇宙海賊との戦いである。

コスモ歴20×5年

銀河連邦の調査船は惑星 SR388 で未知の生物を発見した。「メトロイド」と命名されたその浮遊生命体は、 β 線を照射するだけで増殖し、他の生物にとり付いてエネルギーを吸いつくす恐るべき能力を持つことがあきらかになり、急遽、銀河連邦本部に持ち帰ることとなった。

ところが調査船は宇宙海賊の奇襲に遭い全滅。「メトロイド」は海賊の手によって機械生命体マザーブレインの統括する要塞惑星ゼーベスに持ち去られてしまったのである。



ぎん が れんぽう うで しゅうきんかせ
銀河連邦は腕ききの賞金稼ぎ(バウンティ・ハンター)
サムス・アランにかいぞくとメトロイドのせんめつをいらい
惑星ゼーベスにたんしんのこにサ姆斯は、くとうすえ
トロイドをせんめつ、マザーブレインをもはかい
宇宙海賊のうちゅうかいぞく
野望をうちくだ
野望を打ち砕いた。

ごぎん が れんぽうしゆのうぶ かずおお せいそく
その後銀河連邦首脳部は、SR388に数多く棲息すると
おもわれるきけんせいぶつをぜつめつとくしゆ
ぶたいはけんぜんぶたいしゅうそくた
部隊を派遣したが、全部隊が消息を絶つという事態に
おち
陥ってしまった。

じたい かいけつ もの いがい
もはやこの事態を解決できる者はサムス以外にはあり
えない! ぎん が れんぽうさいこうかいぎ
銀河連邦最高会議はSR388にサムス・アラン
はけんせんめつ
を派遣、メトロイドを殲滅することをけつてい
決定したのである。

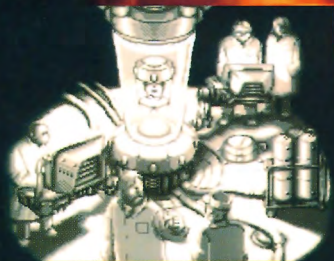


SR388に棲息
するメトロイド
は脱皮、変身を
繰り返しサムス
を苦しめたが、
その最深部に巣
くうクイーンメ
トロイドを倒し、サ

ムスはその任務を完了した。

そのとき、ただひとつ残った卵がサムスの目の前で
孵化しメトロイドの幼生が誕生した。ベビーメトロイドは
初めて見たサムスを母親と思い込み、まとわりついてく
る。サムスはこの無邪気なベビーメトロイドとともにス
ターシップに乗り込みSR388を後にした。

だが、この一匹
のベビーメトロ
イドがさらなる
事件を引き起こ
そうとは誰一人
予想だにしなか
ったのだ・・・



サムスが持ち帰ったベビーメトロイドは、スペースコロ
ニー内の宇宙科学アカデミーに持ち込まれ、その特殊
な生態構造を研究されることとなった。メトロイドが持

すぐ とうせい じんるい ひじょう ゆうこう
つ優れたエネルギー特性は、人類にとって非常に有効
であるというのが科学アカデミーの結論である。更にそ
か がく けつろん さら
のレポートの末尾には、メトロイドは本来平和的活用を
まつ び ほんらいへい わ てきかつよう
目的として人工的に創り出された生命体である可能性
もくてき じんこうてき つく だ せいめいたい か のうせい
を示唆していたのである。銀河には平和と秩序が戻っ
し さ ざん が へい わ ちつじよ もど
てきたと思われた。気ままなハンター稼業に戻ったサムの
おも き ままな ハンター 稼業 にもど
のスターシップに緊急指令が届くまでは・・・

ひじょう じ たいはっせい 非常事態発生!!

か がく きゅうこう
ただちに科学アカデミーへ急行せよ!

とうちやく み なにももの おそ
アカデミーに到着したサムスが見たものは、何者かに襲
ぜんめつ けんきゅう し せつ けんきゅうしよいん
われ全滅した研究施設とその研究所員たちであった。
そして、そこにはベビーメトロイドの姿はなかった。しか
すが
しサムスははいきよ やみ きょうあく け はい かん やみ
廃墟の闇に凶悪な気配を感じていた。闇か
あらわ かいめつ う ちゅうかいぞく
ら現れたのはサムスが壊滅させたはずの宇宙海賊の
いち み
一味であった。

うば かいぞく さいけん ようさいわくせい
メトロイドを奪った海賊たちは、再建した要塞惑星ゼー
に こ きけん ま わくせい
ベスに逃げ込んだ。サムスは危険の待つ惑星ゼーベス
む けつ い
へ向かうことを決意した。

う ちゅうかいぞく し
またしてもメトロイドをめぐってサムスと宇宙海賊の死
とう はじ
闘が始まるのだ!

コントローラの操作方法

このゲームは1プレイヤーゲーム専用ですので、スーパーファミコン本体のコントローラコネクタ1にコントローラのプラグを差し込んで使用してください。

L・R ボタン

Lボタン：銃口を斜め下向けます。
Rボタン：銃口を斜め上向けます。
座った状態で銃口を上に向ける場合は、L、Rボタンを同時に押します。

+ ボタン

上ボタン：銃口を上向けます。
左・右ボタン：サムスが左右に移動します。
下ボタン：1回押すとしゃがみ、もう1回押すと丸まります。(丸まるためにはアイテムが必要です)
ジャンプ中に押すと銃口を下へ向けます。

セレクト
SELECT ボタン
アイコンアイテムの選択。

スタート
START ボタン
ゲーム中に押すとポーズがかかり、マップ画面になります。

Y ボタン

キャンセルボタン
アイコンアイテムをキャンセルします。

X ボタン

ショットボタン
ビームやミサイルを発射します。
押しっぱなしでビームを溜め、はなすと溜め撃ちができます。(溜め撃ちをするにはアイテムが必要です)
丸まった状態で押すと爆弾をセットします。(爆弾を使うにはアイテムが必要です)

A ボタン

ジャンプボタン
サムスがジャンプします。
+ ボタンの左右をいれてジャンプすると回転ジャンプをします。
溜め撃ち状態で回転すると弱い敵を倒すことができます。

B ボタン

ダッシュボタン
押しながら+ ボタンの左右で加速します。



これらの操作は初期設定の状態です。設定を変えたい場合はコントローラ設定画面(12ページ参照)で変更できます。

あそ かた ゲームの遊び方

はじ まえ ゲームを始める前に

ゲームカセットをスーパーファミコン本体に正しくセットし、電源スイッチをONにしてください。ゲームのタイトルデモが始まり、続いてタイトル画面になります。

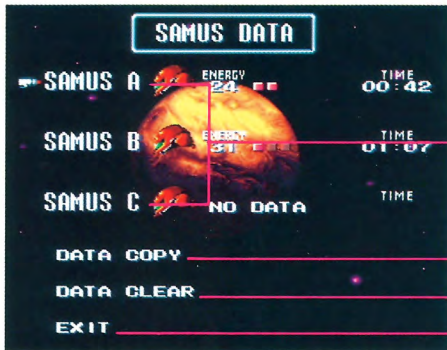
が め ん タイトル画面

タイトル画面表示中に、STARTボタンまたはAボタンを押すとサムステータ画面になります。



が め ん サムステータ画面 [SAMUS DATA]

ゲームのデータを選択する画面です。データは最大3つまでセーブできます。



十字ボタンの上下でカーソルを移動させて、プレイしたいデータやモードを選びます。

Aボタンでデータやモードを決定します。

SAMUS A・B・C

A、B、C、いずれかのサムステータを選択するとオプション画面になります。

DATA COPY

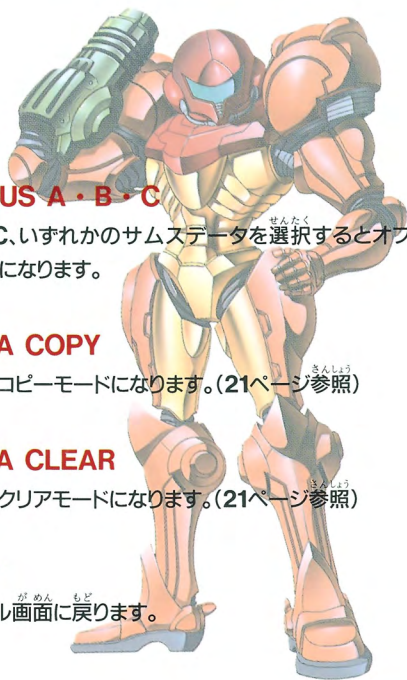
データコピーモードになります。(21ページ参照)

DATA CLEAR

データクリアモードになります。(21ページ参照)

EXIT

タイトル画面に戻ります。



オプション画面 [OPTION MODE]

この画面はゲームを始める準備をする画面です。

⊕ ボタンの上下でカーソルを移動し、コマンドを選択します。

Aボタンで選択したコマンドを決定します。



ちゆう い ご注意

JAPANESE TEXT を^{せんたく}選択してプレイしてください。

JAPANESE TEXT を^{せんたく}選択すると、コントローラ^{せつてい が めん}設定画面やスペシャル^{せつてい が めん に ほん}設定画面も日本語^{ご ひょう じ}で表示されます。

START GAME

ゲームがスタートします。

^{せつてい じゆん び との}設定準備が整ったらこれを^{えら}選んでください。

ENGLISH TEXT

^{が めん ぶんしょう まい ご ひょう じ}デモ画面の文章が英語表示のみになります。

JAPANESE TEXT

^{が めん ぶんしょう に ほん ご じ まく ひょう じ}デモ画面の文章が日本語字幕で表示されます。

CONTROLLER SETTING MODE

^{せつてい が めん}コントローラ設定画面になります。(12ページを^{さんしやう}参照)

SPECIAL SETTING MODE

^{せつてい が めん}スペシャル設定画面になります。(13ページ^{さんしやう}参照)

コントローラ設定画面

[CONTROLLER SETTING MODE]

コントローラ操作の初期設定を変更することができます。

十字ボタンの上下で変更したい項目にカーソルを合わせ、設定したいボタンを押すと、そのボタンに設定が変更されます。



ただし、L、R ボタンを、ななめ射ち以外の項目に設定すると、ななめ射ちがOFFとなり、使用できなくなります。

設定の変更は、START ボタン以外の全てのボタンが変更できます。

ここで設定した状態はゲームと一緒にセーブされます。

END

オプション画面に戻ります。

RESET [RESET TO DEFAULT]

カーソルをENDの下に入れると出ます。

全てのコマンドが初期設定に戻ります。

スペシャル設定画面

[SPECIAL SETTING MODE]

ゲーム中の特殊な設定ができます。



十字ボタンの上下で項目を選び、左右またはAボタンで、モードを変更できます。

ここで設定した状態はゲームと一緒にセーブされます。

アイコンキャンセル [ICON CANCEL]

アイコンアイテムをキャンセルする方式が選択できます。

オート [AUTO] ゲートをくぐる際、自動的にキャンセルします。

マニュアル [MANUAL] プレイヤーがキャンセルボタンを押すまでキャンセルされません。

また、ゲーム中にYボタンを押しながらSELECTボタンでアイコンアイテムを選択すると、1度使用したアイコンアイテムは自動的にキャンセルされます。

後ずさり射ち [MOON WALK]

ONにすると、ショットボタンを押したまま、サムスの向いている方向と逆に十字ボタンを入れたときに、後ずさりしながらビームを射てます。

END

オプション画面に戻ります。

エネルギー表示

現在サムの持っているエネルギーの量です。これが0になってしまうとゲームオーバーとなってしまいます。

エネルギータンク表示

現在サムが持っているエネルギータンクの数です。ひとつのタンクのエネルギーは99です。

アイコンアイテム表示

アイテムセレクトボタンで選択できるアイテムと、その残数です。(24ページ参照)



ミサイル



スーパーミサイル



パワーボム



グラブリング・ビーム



Xレイ・スコープ

マップ表示

サムの現在位置を中心にしてマップ画面の一部が表示されます。(全体マップについては16ページ参照)

オート補給

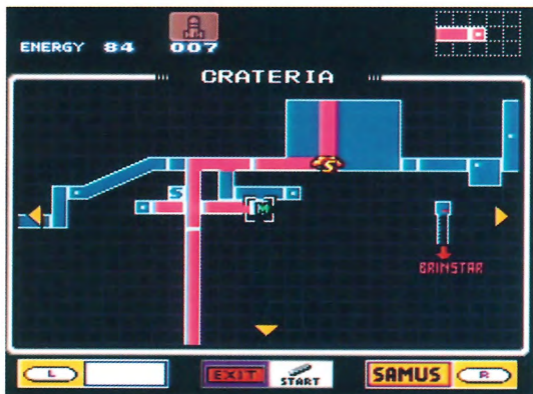
リザーブタンクのエネルギー補給の方法が切り替えられます。(18ページ参照)



サムス・アラン

マップ画面

ゲーム中にSTARTボタンを押すと、ゲームはポーズ状態になり、各エリアのマップ画面となります。(もう一度押すとゲームに戻ります)



この画面では、サムスが到達したエリアがピンク色で表示されます。+ ボタンで画面がスクロールできます。

ここでRボタンを押すとサムス画面になります。(18ページ参照)

が めん つぎ こうもく ひょうじ
マップ画面には次の項目が表示されます。



げんざい いち
サムスの現在位置



いち
エリアのボスの位置



いち
ミサイルチャージ・ユニットの位置



いち
エネルギーチャージ・ユニットの位置



いち
データセーブ・ユニットの位置

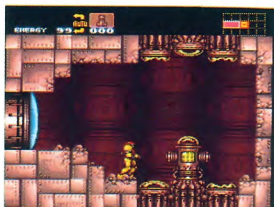


いち
マップコンピュータの位置



さいご いち
最後にセーブをした位置

さい とき ばしょ はじ
(再スタートする時は、この場所から始まります)



マップコンピュータ

かく せつち
各エリアに設置されたマッ
プコンピュータの左右にサ
ムスが接触すると、そのエ
リアのマップデータを入手
できます。

にゅうしゆ が めん とうたつ
マップデータを入手すると、マップ画面にまだサムスが到達
していないエリアが、ブルーで表示されるようになります。マ
ップデータを入手しても画面に表示されない隠し通路や隠
し部屋も数多く存在します。探してみましよう。

がめん サムス画面

サムスの現在装備しているアイテムや状態を見ることができます。

また **+** ボタンでカーソルを移動させ、**A** ボタンを押せばアイテムを装備したり、はずしたりできます。(装備できるアイテムは、27ページ参照)

ここで **L** ボタンを押すとマップ画面に戻ります。また **START** ボタンを押せばゲームに戻ります。

補給 [SUPPLY]

リザーブタンクを入手すると、補給が可能になります。

オート [AUTO] ゲーム中エネルギーが **0** になると自動的に補給します。

マニュアル [MANUAL] **RESERVE TANK** にカーソルを合わせて **A** ボタンを押すと補給します。

ビーム [BEAM]

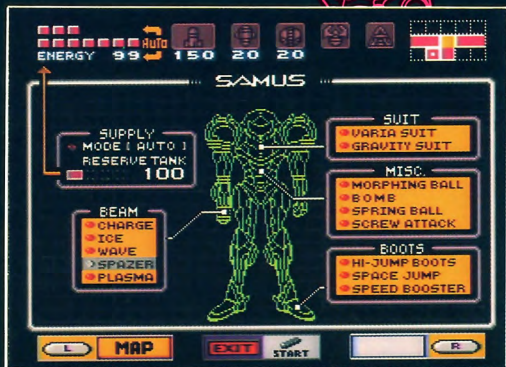
ビームを持ち変えられます。(ただし、**SPAZER** と **PLASMA** ビームは同時に使用できません)

スーツ [SUIT]

げんざい げんざい そうび そうび かくにん かくにん
現在のスーツ装備を確認できます。

特殊アイテム [MISC.]

とくしゅ とくしゅ とくしゅのうりょく かくにん
サムスの特殊能力を確認できます。



ブーツ [BOOTS]

げんざい げんざい そうび そうび かくにん かくにん
現在のブーツ装備を確認できます。



データのセーブについて

データセーブ・ユニット

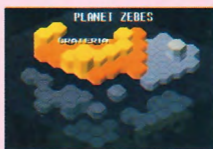


かく各エリアに設置されている、データセーブ・ユニットにサムスが乗ると、セーブするかどうかを聞いてきます。

セーブをする場合には、YESを選択してAボタンで決定してください。

セーブをすると、ゲームを再スタートする時、最後にセーブをした場所から開始できます。

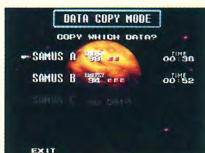
再スタートアップ画面
再スタート時には、オプション画面の後に、惑星ゼーベスのマップ画面と最後にゲームをしたエリアのマップ画面があらわれます。



このゲームはバッテリーバックアップにより、ゲーム途中のサムスのデータをセーブすることができます。

データコピーモード

セーブしたデータを他のデータファイルにコピーしたい時はサムスデータ画面でカーソルを[DATA COPY MODE]に合わせて、Aボタンを押してください。



- ①コピーしたいデータを選んで、Aボタンで決定します。
- ②どのファイルにデータをコピーするかを選択し、Aボタンで決定します。
- ③YESを選択し、Aボタンで決定してください。
- ④コピー終了です。なにかのボタンを押せばサムスデータ画面に戻ります。

データクリアモード

セーブしたデータを消去したい時はサムスデータ画面でカーソルを[DATA CLEAR MODE]に合わせて、Aボタンを押してください。



- ①消去したいデータを選んで、Aボタンで決定します。
- ②YESを選択し、Aボタンで決定してください。
- ③クリア終了です。なにかボタンを押せばサムスデータ画面に戻ります。

ようせい わくせい 要塞惑星ゼーベスとは

ぜん が れんぽうけいまつ つうしん
[銀河連邦警察より通信]

ごんかい にん わくせい すう うへうかいぞく せんめつ うぼ
今回のサムの任務は惑星ゼーベスに巣くう宇宙海賊の殲滅と奪
われたベビーメトロイドの奪還である。ゼーベスは複雑に入り組
んだ迷路と化した6つのエリアによって構成されている。ここで各エ
リアの紹介をしておこう。任務達成の参考にしてくれたまえ。

スターシップ

この宇宙船はベース基地になっており、
上部ハッチからサムスが乗り込むと
補給ができる。

クレテリア[CRATERIA]

惑星ゼーベスの地表面。
酸性雨の降りしきるエリア。

ブリンスタ[BRINSTAR]

植物が密生し、天然の迷路に
なっているエリア。

ツーリアン[TOURIAN]

サムスに破壊されたが、どこかに再建されたい。
各エリアのボスを全て倒すと道が開かれるという。

難破船[WRECKED SHIP]

古代文明人のロケットが朽ち果てて残ったエリア。

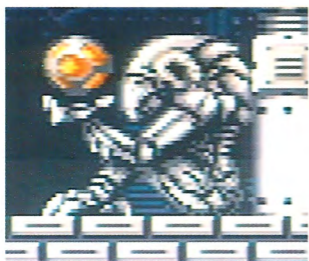
マリディア[MARIDIA]

地下水によって造られた迷路のエリア。

ノルフェア[NORFAIR]

地底深く、炎と溶岩に守られた
古代遺跡のあるエリア。

アイテム



ちょうじん ぞう 鳥人の像

こ だいぶんめい い さん かみ
古代文明の遺産で、神とし
てまつ ぞう いっせつ
て奉られている像。一説に
はこ だいじん
は古代人そのものがモデル
であるともいわれている。
ちょうじん ぞう も
鳥人の像が持つアイテム
ボールを撃つとアイテム
しゅげん
が出現する。

アイコンアイテム

ちゅう
ゲーム中にアイテムセレクトボタンでセレクトして使うアイ
テム。(アイテムキャンセルボタンで通常に戻ります)

ミサイルタンク

しょうほうほう
使用方法：ショットボタン



も りょう ふ
サムスの持てるミサイルの量が増える。



ミサイルチャージ・ユ
ニットの左右にサム
スがせつしょく
接触するとミサ
イルがほきゅう
供給される。

サムスが任務を達成するには、ゼーブス内に隠された数々のアイテムを入手し、パワーアップしていかなければならない。ここではそれらのアイテムを紹介しよう。

スーパーミサイルタンク 使用方法：ショットボタン



ミサイルの強力なもの。さらに集めればサムスの持てるスーパーミサイルの量が増える。



スーパーミサイルで壊れるブロック

パワーボム 使用方法：丸まった状態でショットボタン



ボムの強力なもの。画面中の敵にダメージを与えることができる。



パワーボムで壊れるブロック

グラッピングビーム 使用方法：ショットボタン



ある特殊なブロックにアンカー状のビームを打ち込んでぶら下がる。



グラッピングビームが打ち込めるブロック

Xレイ・スコープ 使用方法：ダッシュボタンを押したまま (使用中にサムスは移動できない)



隠し通路などを透視できる。

エネルギーアイテム

エネルギータンク



サムスのエネルギータンクの数が増え、さらにエネルギーがフルチャージされる。



エネルギーチャージ・ユニットの左右にサムスが接触するとエネルギーが補給される。

リザーブタンク



使用方法：サムス画面でリザーブタンクにカーソルを合わせてAボタンで補給開始

サムスの緊急時用のエネルギータンク。入手時は空の状態。

惑星ゼーベスに棲息する生物を倒すと、ミサイルやエネルギーボールなどを出すことがある。これを取ると、サムスのミサイルやエネルギーなどが補給できる。



エネルギーボール



ビッグエネルギーボール



ミサイル



スーパーミサイル



パワーボム

ビームアイテム

サムスは、ノーマルビームを初期装備しているが、新しいビームを入手すると、パワーアップが可能だ。ビームは同時に使うことで、より強力な武器にすることもできる。

チャージビーム[CHARGE]



溜め撃ちができるようになる。

アイスビーム[ICE]



敵を一定時間凍結し、動きを止めることができる。凍らせた敵には乗ることも可能。

ウェーブビーム[WAVE]



ビームが波動状に飛び障害物を貫通する。

スパイザー[SPAZER]



ビームが3発同時に発射され、命中する範囲が広がる。

プラズマビーム[PLASMA]



複数の目標を貫く、最強のビーム。

スーツアイテム

ノーマルスーツでは敵などに触れなくてもダメージを受けてしまうエリアも存在する。より強力なスーツを手に入れることが必要だ。

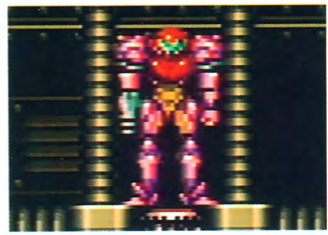
バリアスーツ[VARIA SUIT]

敵からのダメージを2分の1に軽減してくれる。また、高温地帯のダメージを無効化する。



グラビティスーツ[GRAVITY SUIT]

敵からのダメージを4分の1に軽減してくれる。また、水中など重力に影響されるエリアでの行動が自由になり、溶岩のダメージを受けない。



とくしゆ 特殊アイテム

これらのアイテムを入手すると、サムスに特殊能力が増える。



まる モーフィングボール 丸まり [MORPHING BALL]

しゃがんだ状態で \oplus ボタンの下を押すとサムスが丸まることができる。



ボム [BOMB]

丸まった状態でショットボタンを押すと、サムスが爆弾をセットする。

このボムは、敵にダメージを与える以外にも、特定の床や壁を壊すことができ、無制限に使用できる。



スプリングボール [SPRING BALL]

丸まった状態でジャンプボタンを押すと、丸まり状態でジャンプできるようになる。



スクリューアタック [SCREW ATTACK]

回転ジャンプで敵に体当たりすると敵を倒すことができる。

* グラビティスーツを装備していない時は、水中でのスクリューアタックはできません。

ブーツアイテム

サムスの運動能力を向上させるアイテム。



ハイジャンプブーツ [HI-JUMP BOOTS]

ジャンプ力がアップする。



スペースジャンプ [SPACE JUMP]

回転ジャンプ中に再びジャンプできる。
これをマスターすると連続ジャンプが可能。
操作は回転ジャンプ中にもう1度
ジャンプボタンを押す。

スピードブースター [SPEED BOOSTER]



高速でダッシュできる。最高速に達すると、サムスは無敵に！



高速ダッシュで壊れるブロック

* グラビティスーツを装備していない時は、
水中でのスペースジャンプとダッシュはできません。

ひら ゲートを開くには

惑星ゼーベスの各エリアには、外部からの侵入者を防ぐために様々なゲートが設置されている。サムスがこのゲートをくぐるためには、その扉をミサイルなどで撃ち破らなければならない。



ブルーゲート

ビームやボムなどで開くことができる。



レッドゲート

ミサイル5発で開くことができる。
スーパーミサイルなら1発で開くことができる。



グリーンゲート

スーパーミサイル1発で開くことができる。



イエローゲート

パワーボム1発で開くことができる。



メタルゲート

ある条件を満たせば、開くことが可能に。



また、ゲート以外にもシャッターがサムスの侵入をこばむこともある。

上のランプの色が、シャッターを開くヒントだ。

てき しょう かい 敵キャラクター紹介

てき クレテリアの敵

てき こうげきりょく ぼうぎよりょく
クレテリアの敵は攻撃力、防御力ともにたいしたことは
ない。しかしそれは惑星に到着したばかりのサムスもおな
わくせい とうちやく
じ。ゆだん きんもつ
油断は禁物。



リップ

くうちゅう いどう
空中を移動している。その装甲は硬くノーマ
ルビームなど受け付け
ない。

スクリー

てんじょう き
天井にぶら下がっていて、サムスが
ちか かいてん らつか
近づくと回転しながら落下してくる。



ようさいわくせい
要塞惑星ゼーベスには様々な生物や、古代文明の遺跡に仕
か
掛けられたトラップなどが数多く存在している。もちろん、凶
あく
悪な宇宙海賊もサムスを待ち受けているはずである。ここで
あく
はそれらの敵キャラクターの一部を紹介しよう。

ジーマ

ゆか かべ
床や壁をはい回っている。



ウエーバー

ふき そく
ヒラヒラと不規則にとびまわる。



てき プリンスタの敵

プリンスタには植物や昆虫などの敵が多く棲息している。装甲の特殊な敵もいる為、武器の使い分けが必要になってくるはずだ。

リオ

サムスが近づくと突然その鋭い爪で攻撃してくる。



カクタック

四方八方にトゲをとばしてくる植物型の敵。



サイドホッパー

強い攻撃力と驚異的なジャンプで襲いかかってくる。



ホタリー

腹部に発光体を持ち、暗い場所に好んで棲息する。倒すと、そのエリアがより暗くなってしまうので注意。



スポア・スポーン

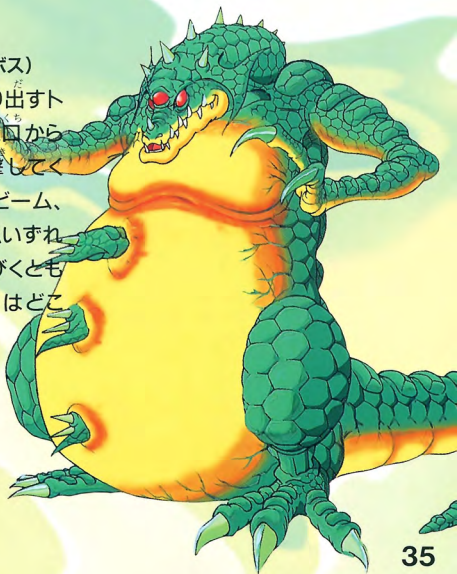
(プリンスタの小ボス)

宇宙海賊によって遺伝子操
作された植物。硬い殻には
一切の攻撃は通用しない。
弱点は殻に守られた核であ
る。

クレイド

(プリンスタのボス)

巨体から繰り出すト
ゲ状の生物と口から
吐く岩で攻撃してく
る。その体はビーム、
ミサイル、ボムいずれ
の武器にもびくとも
しない。弱点はどこ
だ？



ノルフェアの敵^{てき}

ノルフェアは高温^{こうおん}のためにノーマルスーツではダメージ^うを受けてしまうエリアがある。敵も強力^{てき きょうりょく}なものが出現^{しゅつげん}する。攻略^{こうりやく}は無理^{むり}せず慎重^{しんちょう}に。

ドラコーン

溶岩^{ようがん}の中に潜^{なか}み、サムスに火の玉^{ひ たま}を吹きかけてくる。進化^{しんか}したものは歩^{ある}くこともできるらしい。



マグドール星人^{せいじん}

マグマ^{まぐま}と同化^{どうか}する能力^{のうりょく}を持っていて、自在^{じざい}に体^{からだ}を変形^{へん}させ溶岩^{ようがん}を投げつける。



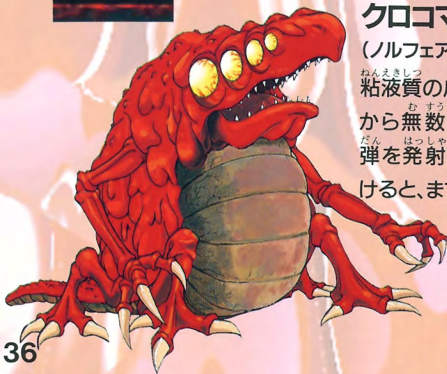
マルテビオラ

壁^{かべ}に反射^{はんしゃ}しながら飛び回^{と まわ}る浮遊^{ふゆう}生命^{せいめい}体^{たい}。

クロコマイアー

(ノルフェアの小ボス)

粘液質^{ねんえきしつ}の皮膚^{ひふ}を持ち、口^{くち}から無数^{むすう}のエネルギー^{えんげき}弾^{だん}を発射^{はつしゃ}する。攻撃^{こうげき}を受けると、ますます怒^{おこ}り出^だす。



NORFALL



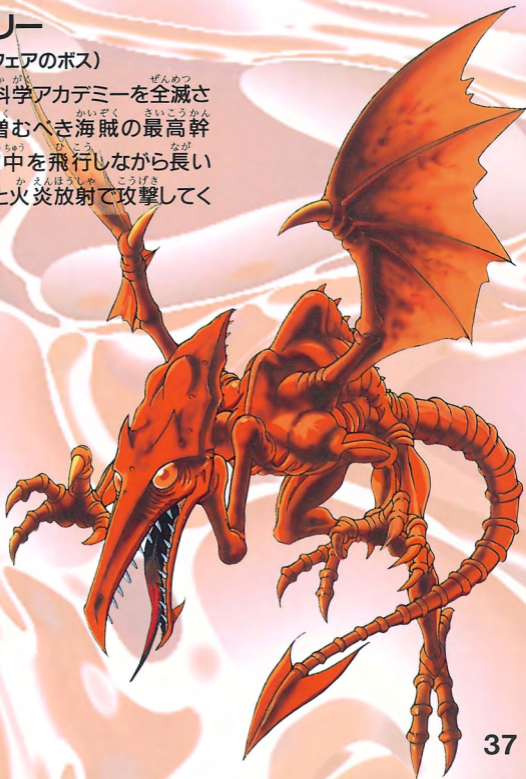
ゲルータ

こうねつ た から ぼうぎよりよく おお
高熱に耐える殻による防御力と、大き
な2つのハサミによる空中殺法を得意
とし、しつこく追いかけてくる。

リドリー

(ノルフェアのボス)

うちゅうかがく ぜんめつ
宇宙科学アカデミーを全滅さ
せた憎むべき海賊の最高幹
部。空中を飛行しながら長い
尻尾と火炎放射で攻撃してく
る。



マリーディアの敵^{てき}

そのほとんどが水中^{すいじゆう}であるマリーディアでは、サムの^{こうどう}行動はかなり制限^{せいげん}される。ここに出現^{しゅつげん}する敵も^{てき}多くは水^{おお}生^{すい}生物^{せいぶつ}。グラビディスーツ^ふが不可^{かけつ}欠だ。



ドレイゴン

(マリーディアのボス)

よろい^{よう}の様な硬^{かた}い甲羅^{こうら}を^も持^もち、高^{たか}い防^{ぼう}御^ぎ力^{りよく}を^も持^もっている。

MARIDIA

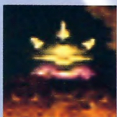


スカルテトラ

こっかく ぎよるい かんせつ
骨格だけの魚類。それぞれの関節をスク
リュウのよう かいてん およ様に回転させ泳ぐ。

メトロイドモドキ

う ちゅうかいぞく うば
宇宙海賊が奪ってきたメトロイドからク
ローニングしたもののだが、不完全な能力
しかない。



アウッチ

すど から も ま がい いっしゆ すな
鋭いトゲのついた殻を持つ巻き貝の一種。砂
ち この さけん かん すな なか もぐ
地を好み危険を感じると砂の中に潜ってしま
う。



エビア

しっぽ つ たま う
尻尾からトゲ付きの弾を撃ってくる。

なんばせん てき 難破船の敵

なんばせんない ふゆうれい
難破船内は、とりついた浮遊霊ファントウーンによって
その機能を全く停止させられている。

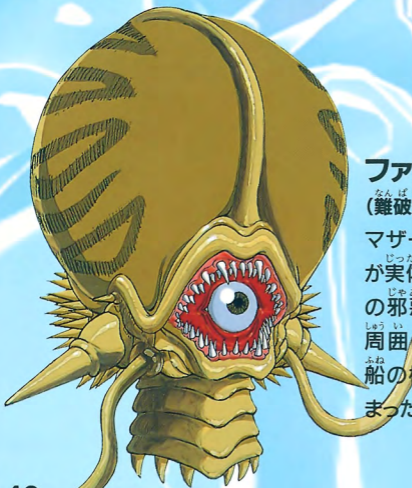


コーベン

なんば こだいじん たましい
難破した古代人の魂がファントウーンに
よってあくりょうか
よって悪霊化したもの。サムスにうっと
うしくまとわりつく。

さぎょう 作業ロボット

こだいじん せんない よう つく
古代人が船内のメンテナンス用に作っ
たロボット。機能は完全に狂っていて、
むやみにビームを放つ。



ファントウーン

なんばせん
(難破船のボス)

いしき
マザーブレインの意識
が実体になったもの。そ
じつたい
の邪悪な念波によって
そのじゃあくねんば
周囲の霊はあくりょうか
ふねき
船の機能は停止してし
まった。

ツリーアンの敵 てき

サムスの活躍かつやくによって破壊はかいされたツリーアンも宇宙海賊うちゅうかいぞくによって再建さいけんされたい。その所在しよざいは不明ふめいであり、どのような敵てきが存在そんざいしているのかわからない。しかし、サムスの最終的さいしゅうてきな目的もくてきはここにあるといえるだろう。



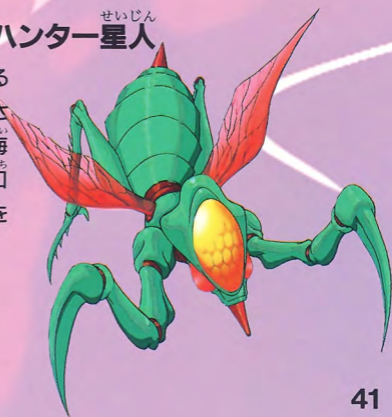
うちゅうかいぞく
宇宙海賊

せいじん
ゼーベス星人

惑星間貿易わくせいかんぼうえきの宇宙船うちゅうせんを襲おそい、略奪りやくだつ、殺戮さつりくの限かぎりをつくすことから宇宙うちゅうのならず者ものとして恐おそれられるエイリアン。

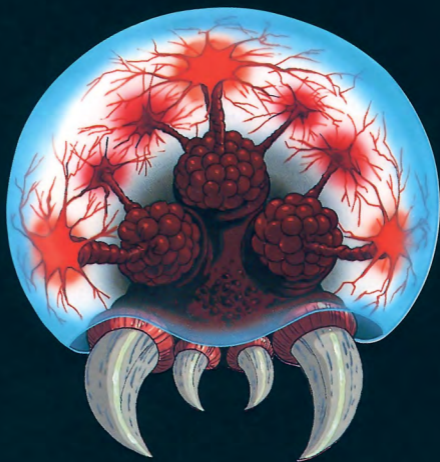
うちゅうかいぞく せいじん
宇宙海賊 キハンター星人

ゼーベスを再建さいけんするため、協力きょうりやくを要請ようせいされた別銀河系べつぎんがけいの海賊かいぞく。羽はねがなくなると口くちから強酸性きょうさんせいの液体えきたいを吐はく。



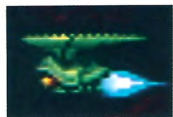
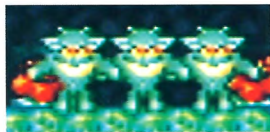
ふ ゆうせいめいたい 浮遊生命体 メトロイド

こ だいぶんめいじん 　 そうぞう 　 い 　 せいめいたい 　 せつ
古代文明人によって創造されたと言われる生命体。接
しょく 　 あいて 　 せいめい 　 きゅうしゅう 　 たいない 　 ちくせき
触した相手の生命エネルギーを吸収し、体内に蓄積す
せいしつ 　 けいたい 　 に あ 　 ていど 　 ちのう
る性質がある。その形態に似合わず、ある程度の知能を
ゆう 　 きょうい てき 　 はんしょくりよく 　 たいへん きけん 　 ぞんざい
有し、驚異的な繁殖力ゆえ、大変危険な存在でもある。



惑星ゼーベースには、これらの敵以外にも、たくさんの未知なる生物が存在している。中には、サムスに何かのヒントを与えてくれるような生物もいるようなのだが…。

また、タイトル画面の時に流れるデモも、サムスの隠れた能力を知るのに役立つだろう。





[銀河連邦警察より最終通信]

サムスが任務を達成した時間によって、異なるエンディングを
迎えることができるだろう。———より速やかな任務達成
を祈っている。

任天堂公式 ガイドブック

SUPER METROID

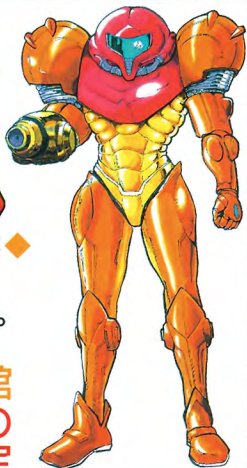
◆スーパーメトロイド◆

全アイテムを最短
ルートでとれる本。

企画・編集

エイプ・小学館

4月中旬全国の
書店で発売予定



警告:ビデオゲームのコピーは法律で禁じられています。
任天堂のゲーム・ソフトは著作権によって全世界で保護されています。
もしコピー品を入手されたならば、すべて廃棄処分してください。違反
者は罰せられますので、ご注意ください。
ご不明な点は取扱説明書に記載されている任天堂株式会社まで御連
絡ください。

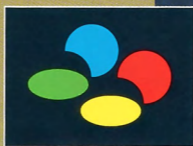
WARNING :

It is a serious crime to copy video games according to Copyright Law. Nintendo games are strictly protected by copyright rights worldwide. Please destroy any illegal copies that may come into your possession. Violators will be prosecuted.

If you have any question, please contact Nintendo Co.,Ltd.

(address and telephone number are as being appeared in the user's instruction manual).

FOR SALE and USE IN JAPAN ONLY.
BUSINESS USE and RENTAL PROHIBITED.
本品の輸出、使用営業および賃貸を禁じます。



SUPER FAMICOM®

任天堂株式会社

スーパーファミコン は任天堂の商標です。

当時の取扱説明書を電子化したデータは、当時の表現を尊重して最低限の編集にとどめています。現在では不適切と思われる描写・表現・表記、本ソフトでは使用できない通信機能・拡張機能の説明や、利用できないお問い合わせ先などが記載されていることもあります。