

**HE**  
system

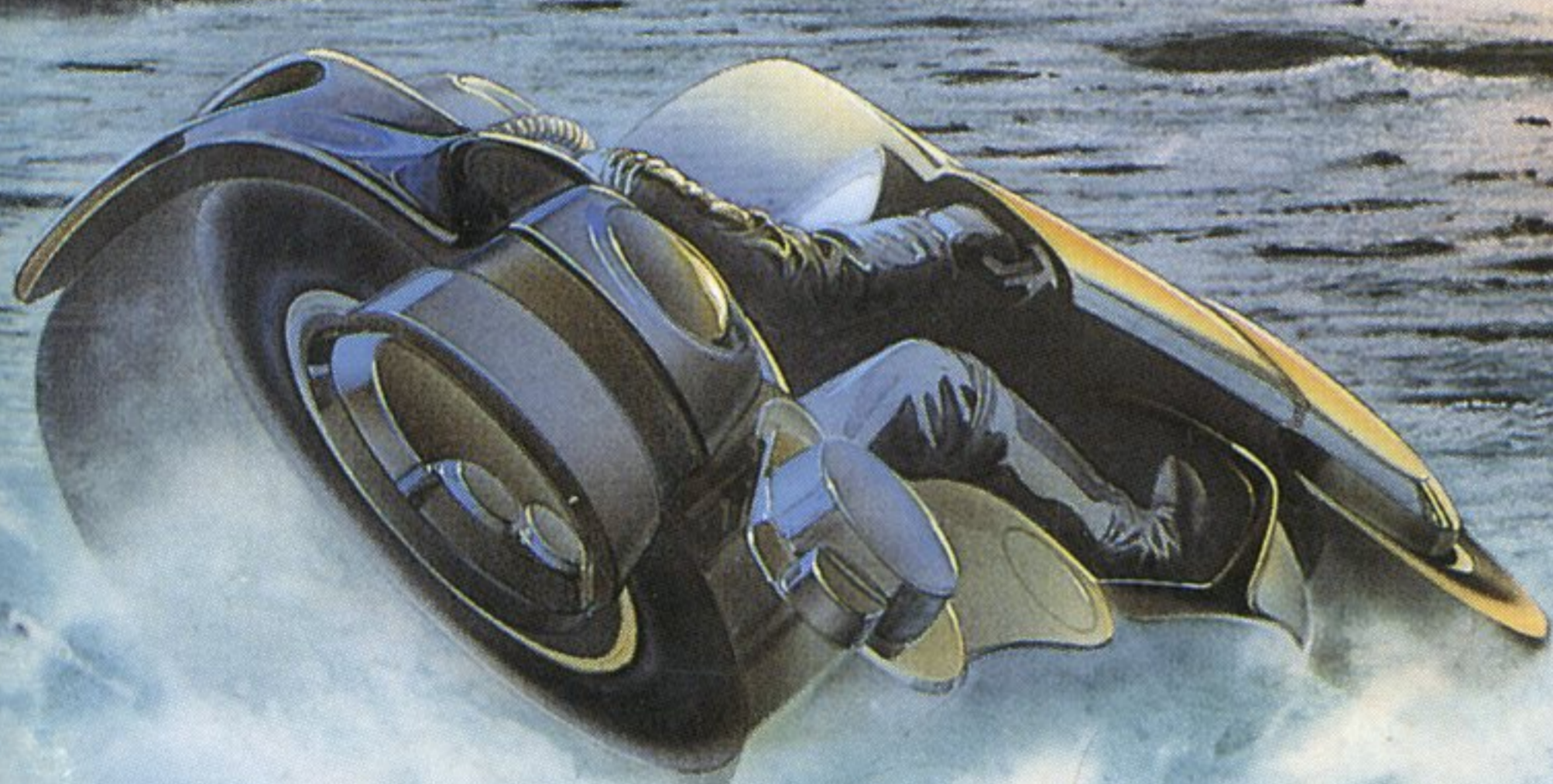
PC Engine

**Vol.16**

©1989 HUDSON SOFT

# NECTARIS

ネクタリス



HUDSON GROUP  
**HUDSON SOFT**®

**HuCARD**

このたびは、ハドソンのHuCARD、「ネクタリス」を  
お買い上げいただき、誠にありがとうございました。

ご使用前に、取扱い方、使用上の注意等、この「取扱説明書」  
をよくお読みいただき、正しい使用法でご愛用ください。なお、この  
「取扱説明書」は大切に保管してください。

- 1 精密機器ですので、極端な温度・湿度条件下での使用や保管、および強いショックを避けてください。また、カードを無理に折り曲げたりもしないでください。
- 2 端子部に触れたり、水にぬらす等して汚さないでください。故障の原因となります。
- 3 シンナー、ベンジン等の揮発油でふかないでください。
- 4 テレビ画面からは、できるだけ離れて（2メートル程度）プレイしてください。
- 5 長時間プレイする場合は、健康のため、1時間ごとに5～10分の小休止をとってください。



※リセット方法

ゲーム中にRUNボタンを押しながらSELECTボタンを押すと、ゲームを最初からやりなおすことができます。

**HuCARD**は**HE**専用のゲームカードです。

※品質には万全を期していますが、万一製品に当社の責任による不都合がありました場合、新しい製品とお取りかえいたします。それ以外の責任はご容赦ください。※このソフトを当社に無断で複製すること、及び賃貸業に使用することを禁じます。

ほんかく

# 本格シミュレーションゲーム、ついに登場！

とうじょう



「ネクタリス」は、近未来の月を舞台にした  
 戦闘シミュレーションゲームです。

シミュレーションゲームとは、あなた自身  
 がその世界の主人公となり、その世界で与え  
 られた要素やデータを駆使しながら、目的を  
 果たしていく、というタイプのもの。常に回  
 りの状況に気を配り、冷静に分析、大胆かつ  
 細心に行動することが要求される、思考型の  
 ゲームです。司令官になったつもりで、自軍  
 を勝利に導いてください。

## ●ゲームストーリー●

21世紀、人類は月に進出し、採掘した資源を地球に供給して  
 いた。しかし、2089年、ガイチ帝国が月に軍隊を送りほぼ全  
 土を占領してしまった。それに逆らった人々は  
 全員捕われ、その間にガイチ帝国は地  
 球攻撃の為の最終兵器、“MOA”の発  
 進準備を進めていた。その情報を得た  
 人々は収容所の脱出をはかり、MOA  
 発射基地、ベース・ネクタ  
 リスに向かった。MO  
 Aを破壊する為に…。

OPERATION MAP



月が舞台の戦術シミュレーション

# ○プレイの<sup>まえ</sup>前に…



このゲームには、<sup>つぎ</sup>次の4つのモードメニューがあります。それぞれの<sup>ないよう</sup>内容は——  
 〈START〉ステージ1から<sup>はじ</sup>始まる1人用の<sup>りよう</sup>対コン  
 ピュータプレイモード

〈MANUAL〉ルール&<sup>せっていせつめい</sup>設定説明モード

〈1P CONTINUE〉1人用<sup>りよう</sup>プレイの<sup>りよう</sup>コンティニュー

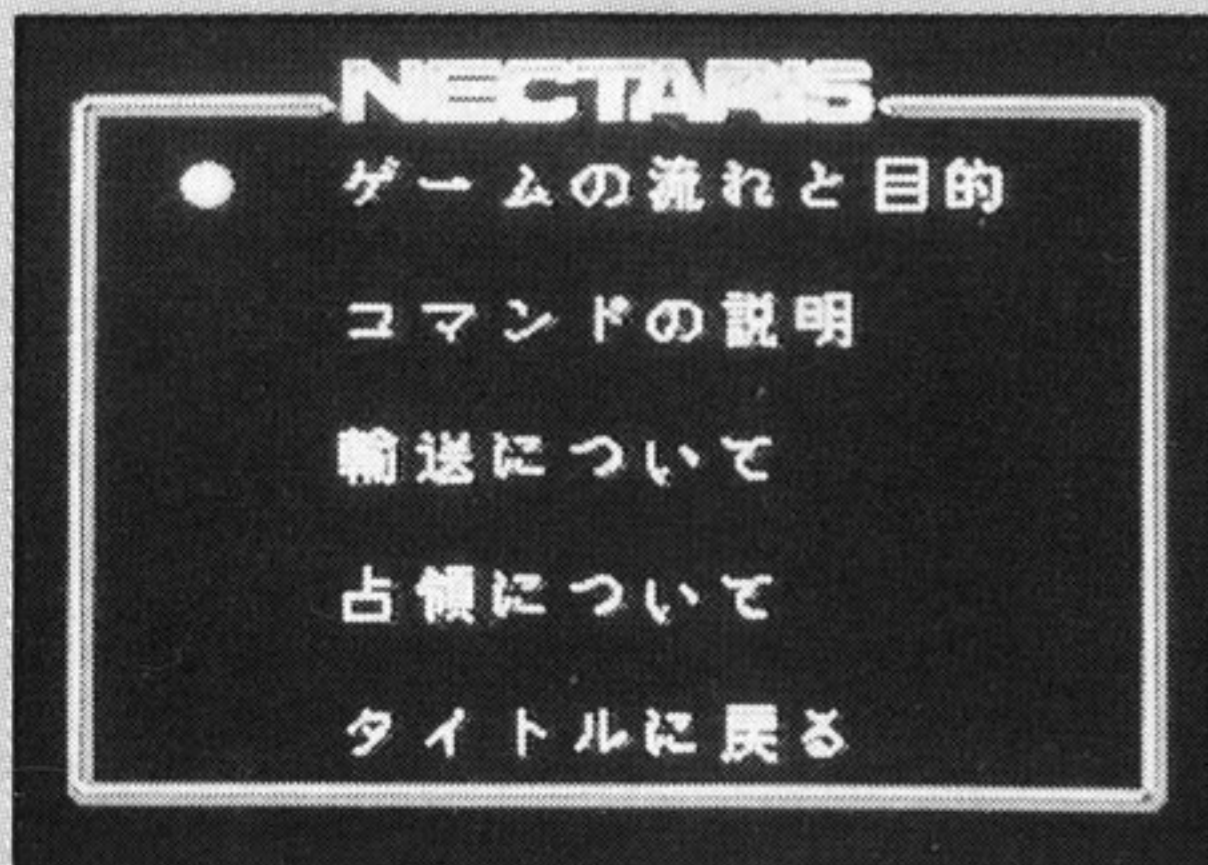
〈2P CONTINUE〉2人用<sup>りよう</sup>プレイ(<sup>ブイエス</sup>VSプレイ)の  
 コンティニュー

タイトル<sup>がめん</sup>画面でモードを<sup>せんたく</sup>選択し、それぞれのモードをスタートさせてください。

## マニュアルモードの<sup>つか</sup>使い方<sup>かた</sup>

マニュアルモードは、ゲームのルールをわかりやすく<sup>せつめい</sup>説明したものです。

知りたい<sup>こうもく</sup>項目にカーソルを<sup>あ</sup>合わせ(方<sup>ほう</sup>向<sup>こう</sup>キーで)、①ボタンを押せば<sup>お</sup>画面上で<sup>かい</sup>解説がスタート。②ボタンを押すと<sup>かいせつ</sup>解説がキャンセルできます。

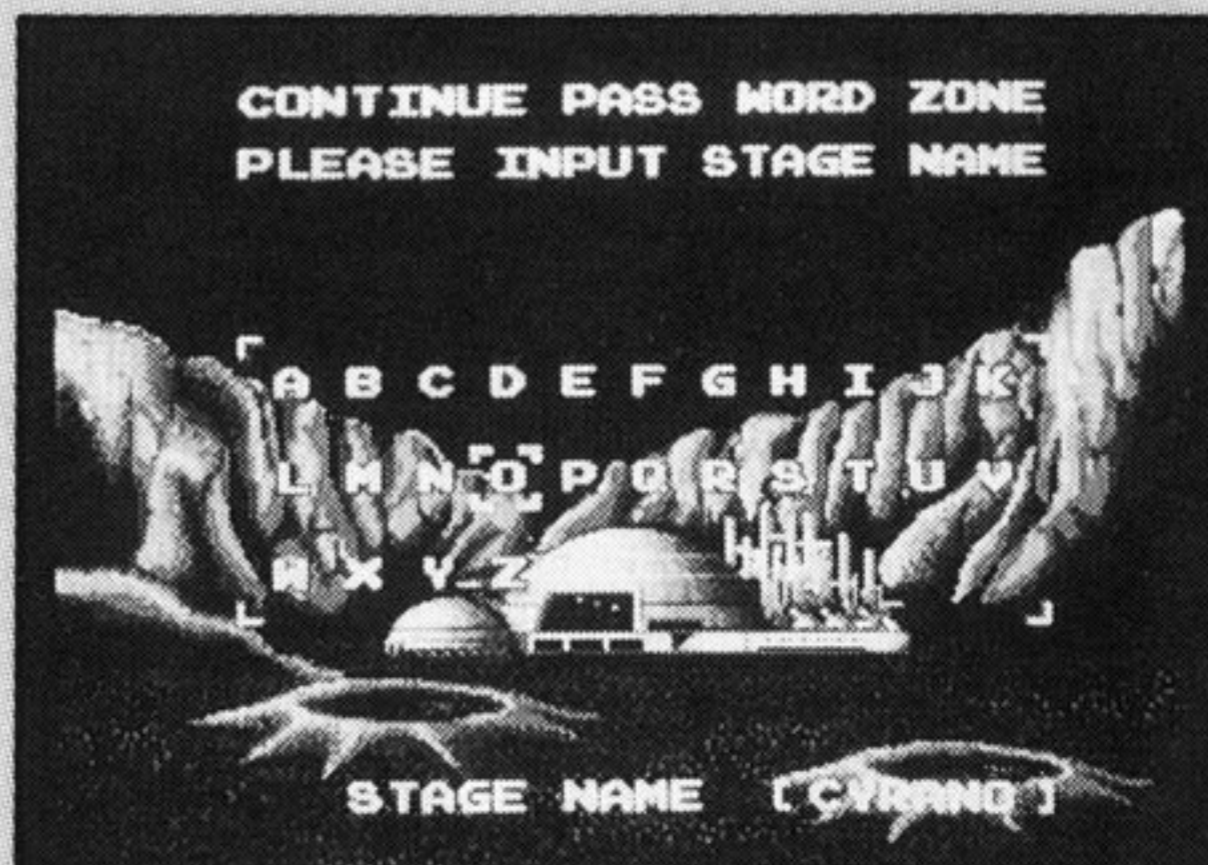


解説は<sup>かいせつ</sup>文字とグラフィックの<sup>りようめん</sup>画面で行われます。

## コンティニューの<sup>ほうほう</sup>方法<sup>ほう</sup>

コンティニューには、パスワードが<sup>ひつ</sup>必要<sup>よう</sup>です。パスワードは各<sup>かく</sup>ステージの<sup>なまえ</sup>名前そのものになっており、それは<sup>ひょうじ</sup>ステージ開始時のマップに表示されます。

パスワードは1人用<sup>りよう</sup>プレイ・2人用<sup>りよう</sup>プレイとも<sup>おな</sup>同じです。



パスワード<sup>にようりそく</sup>入力画面。方<sup>ほう</sup>向<sup>こう</sup>キーで<sup>せんたく</sup>文字を選択。①ボ<sup>たん</sup>タンで<sup>にようりそく</sup>入力します。

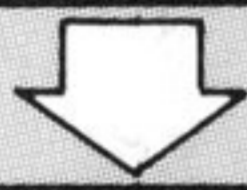
# ○ゲームの概要

各ステージのプレイの流れ

プレイヤー1のアクション



敵(またはプレイヤー2)のアクション



プレイヤー1



敵(またはプレイヤー2)

繰り返す



占領または全滅で  
ステージ終了

占領とは、歩兵ユニットが敵収容所内にコマを進めることです。

1回のアクションの内容

ユニットの移動や攻撃



「移動」「攻撃」「移動+攻撃」の3つの行動を繰り返しながらアクションする。

終了

プレイヤーは、あらかじめ与えられたユニット(部隊)を操作して、ゲームを進行していきます。  
勝利条件は、ユニットを進めて、敵の収容所を占領するか、相手を全滅させることです。

## オペレーション画面の説明

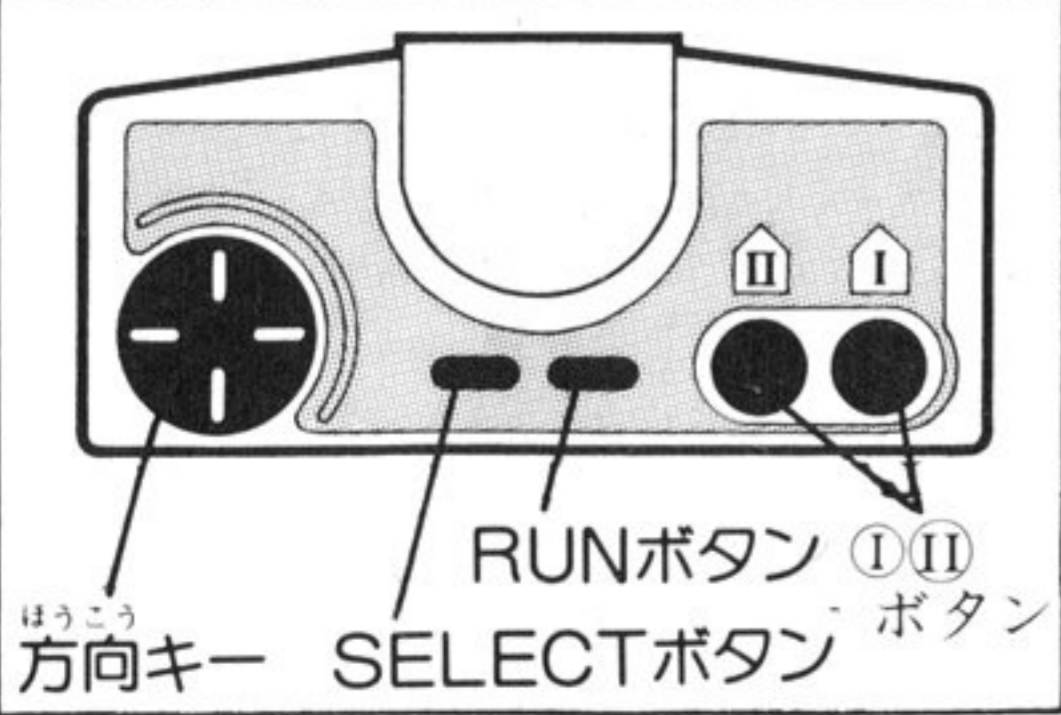
コマンド  
マップ名  
ターン数  
USER1のユニット数  
USER2 (COMP)のユニット数

マップ

マップ上のユニットの、敵味方の区別は、基本的に色でつけます。くわしくは、MANUALモードを見てください。

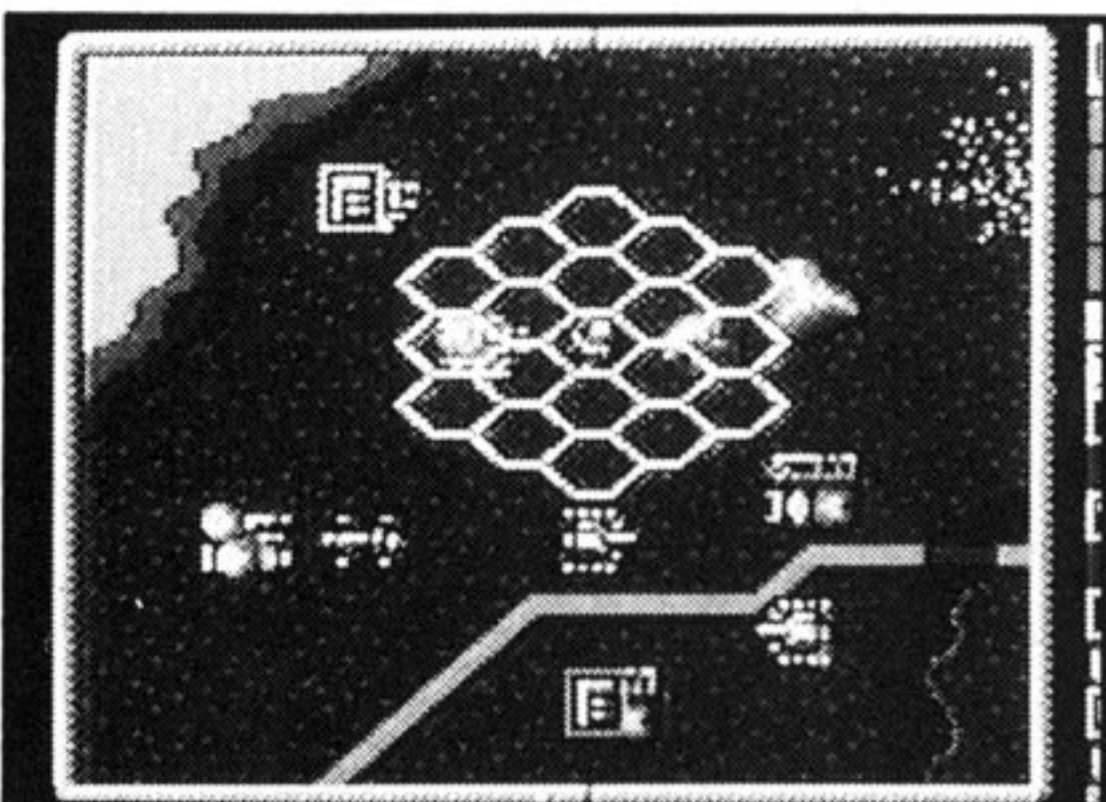
操作は、主に①ボタンと方向キーはカーソルの移動、①ボタンで決定です。(キャンセル時は②ボタン)

RUNボタンとSELECTボタンは、「無条件降伏」をする場合などに用います。(くわしくは、P7に)



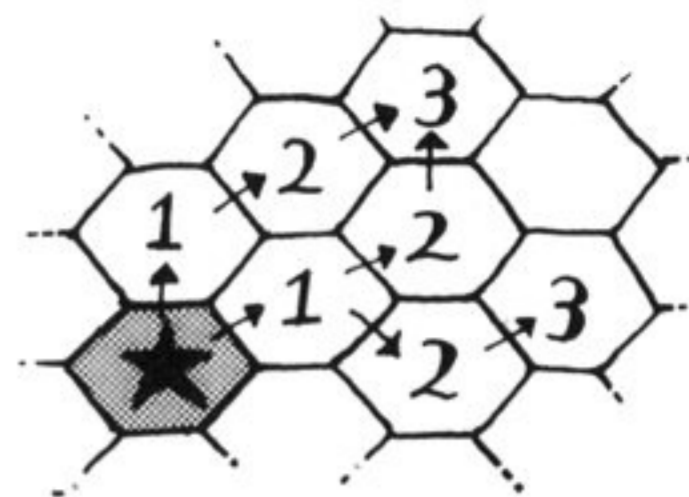
操作方法

# ○ヘックスについて



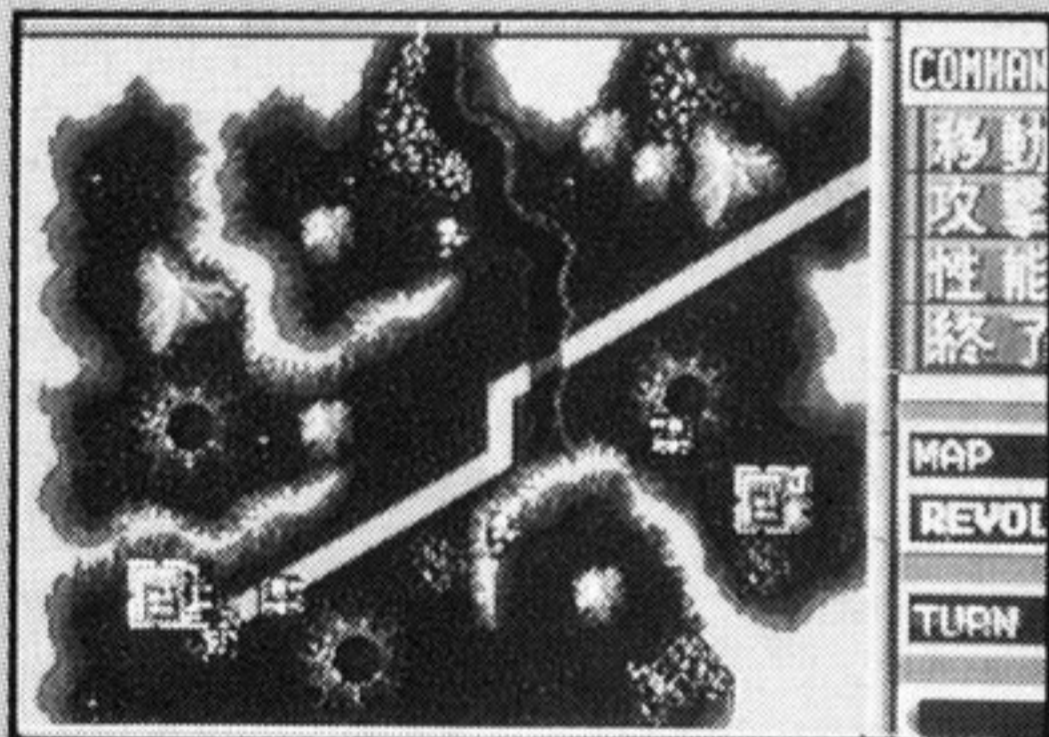
ヘックスは、このゲームの基本的な概念のひとつで、距離を表わすマス目のようなものです。移動力や距離的な攻撃力は、ヘックス単位で表されます。

## ○HEX (ヘックス)



左のように数える。移動ヘックス数は

## ○地形について



シミュレーションゲームにおいて、地形は非常に大きなウエイトを占めます。「ネクタリス」に登場する地形は、右の表で紹介している通り。どこにユニットを配置していくかで、攻撃・移動・防御など、あらゆる能力に影響がありますから、よく覚えてください。

## かくちけい しょうかい 各地形の紹介

平地		バイク・トラックの移動力がやや落ちる。	丘		車両ユニットすべての移動力が落ちる。
道路		すべてのユニットが普通に移動可能。	橋		谷にかけられている。特徴は道路と同じ。
荒地		地上ユニットすべての移動力が落ちる。	工場		ユニットの修理ができる。ここで移動をお終えることで格納される。
谷		歩兵、機動歩兵、飛行機のみ進入出来る。	收容所		ここを占領した方が勝つ。両軍の最重要拠点。高い防御効果を持つ。
山脈		防御力が高い。他の特徴は谷と同じである。			

# ○移動コマンドについて

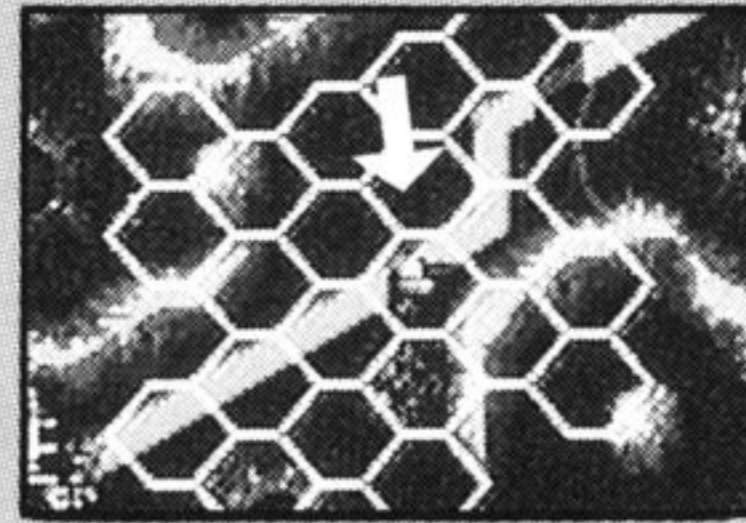
## 通常の移動方法

移動	攻撃
性能	終了

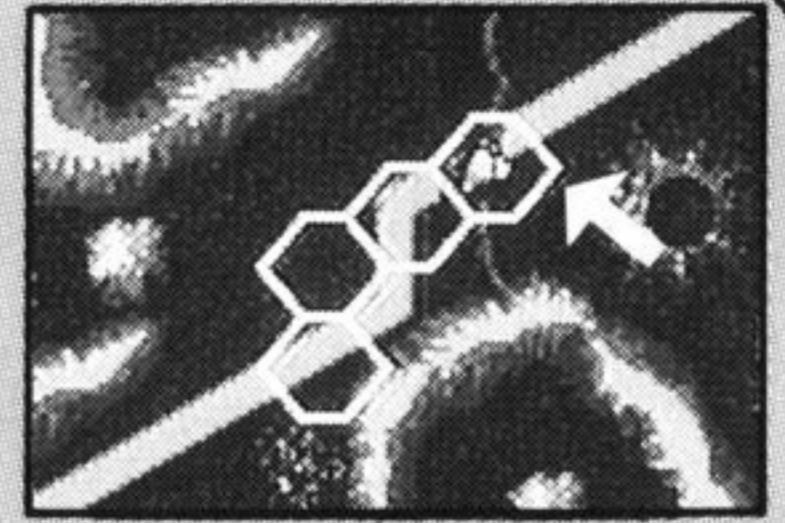
自軍の番で「移動」を選び①ボタンを押し決定します。



1 移動ユニットの選択  
移動させるユニットを選択し①ボタンを押し。



2 移動範囲の表示  
①ボタンを押すと移動範囲が表示されます。



3 行き先の決定  
目的地にカーソルを合わせ①ボタンで決定。

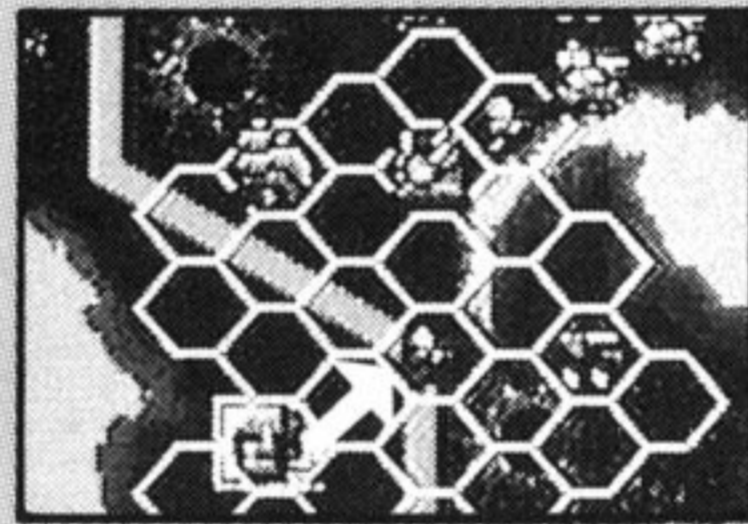
## 特殊な移動方法

### 輸送の方法

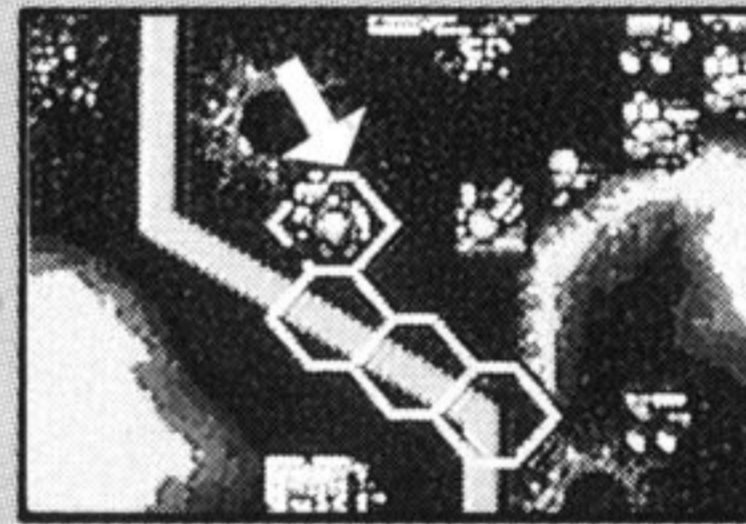
輸送するユニット（ムクス等）を輸送ユニット（ミュール等）に搭載し、移動させます。再び①ボタンを押すと降車します。

### 工場からの発進方法

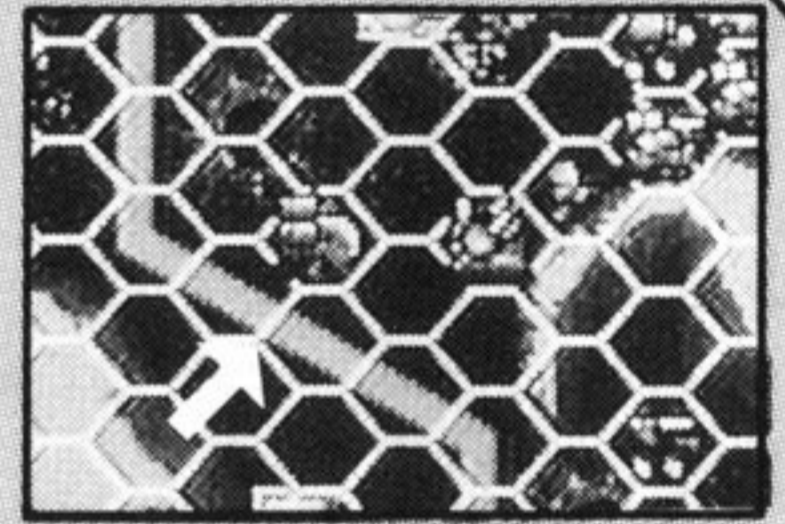
工場から兵器を発進させるには右の手順で行います。ひとつのユニットは1ターン中に格納と発進を両方することは出来ません。



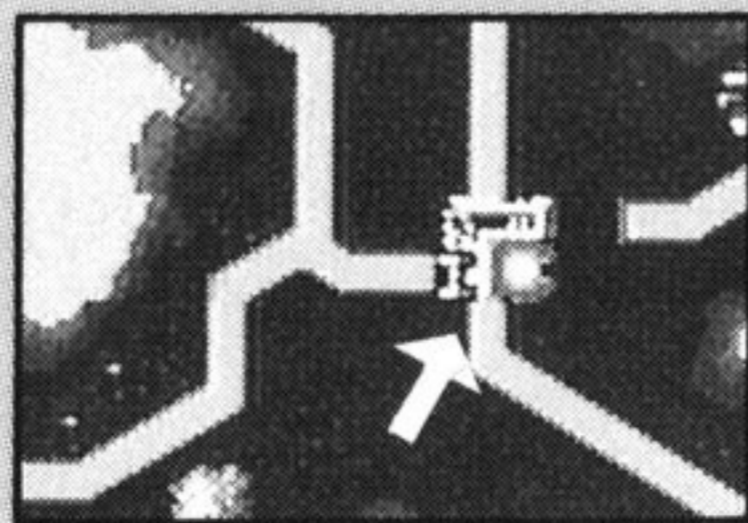
1 輸送ユニットの選択  
輸送するユニットを選択し①ボタンを押し。



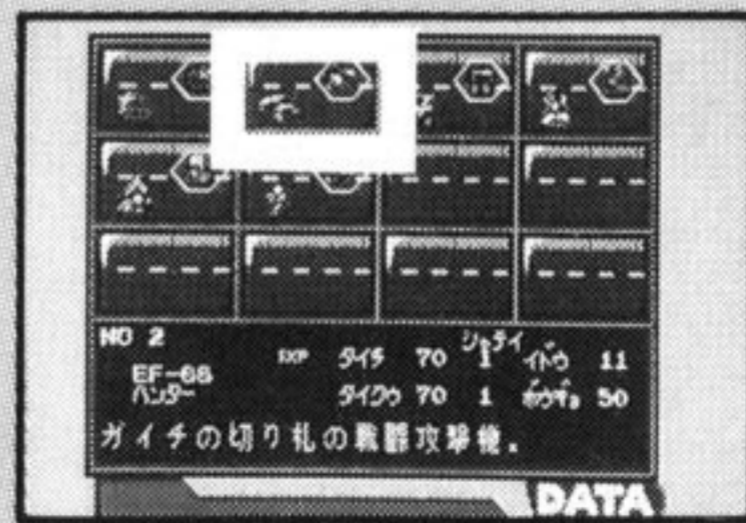
2 輸送ユニットの搭載  
輸送ユニットの上へ移動させ①ボタンを押し。



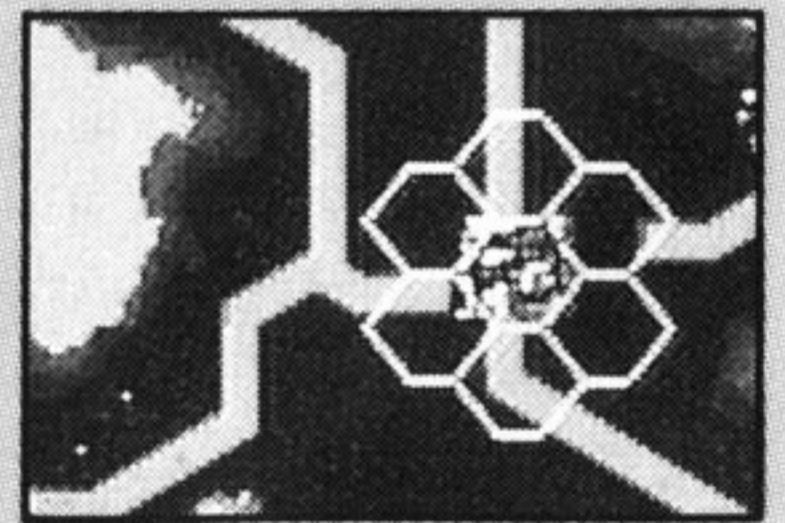
3 輸送ユニットの移動  
そのまま輸送ユニットを移動させればOK!



1 工場にあわせる  
工場ヘックスにカーソルを合わせ①ボタン。



2 ユニットの選択  
発進するユニットにカーソルを合わせ①ボタン。



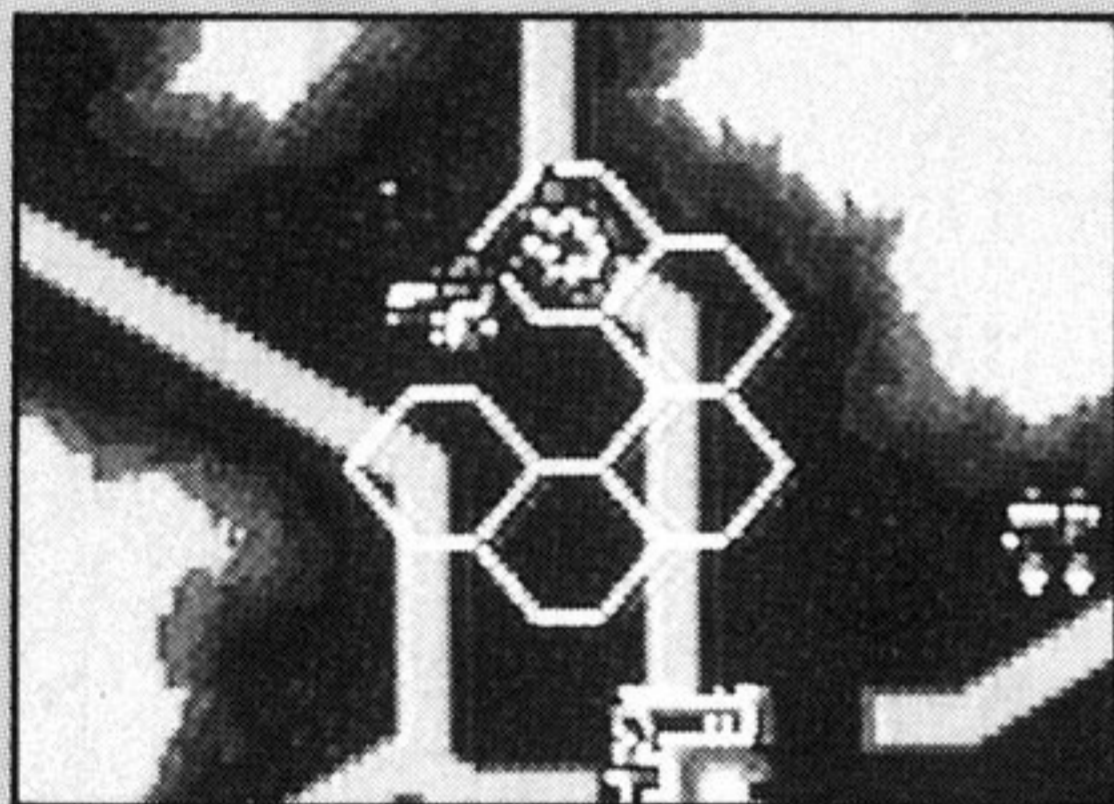
3 ユニットの発進  
移動したい地点にカーソルを合わせ①ボタン。

# ○攻撃コマンドについて

移動	攻撃
性能	可能
終了	了

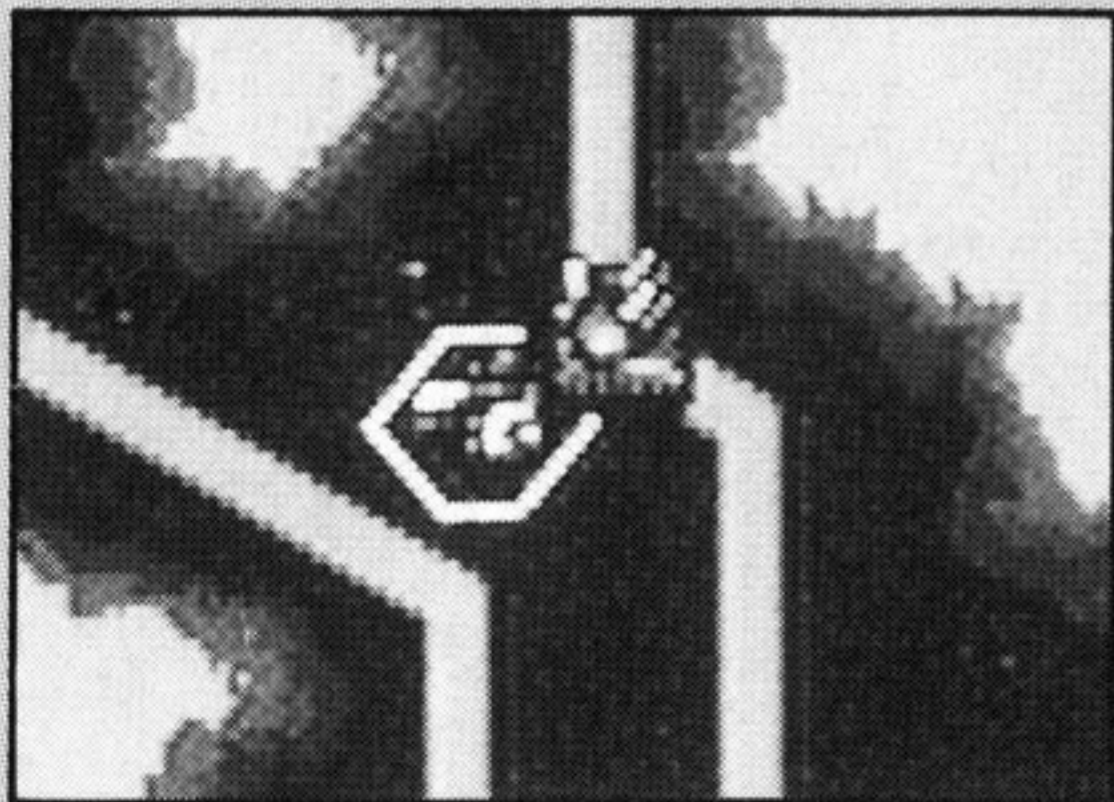
自軍の番で攻撃コマンドを選び①ボタンを押すことにより戦闘に入れます。攻撃方法は、主に「直接攻撃」と「間接攻撃」の2通りに分けられます。直接攻撃とは隣接するヘックスの敵ユニットを攻撃することです。移動後の攻撃も可能です。また間接攻撃とは敵を離れたヘックスから攻撃することです。移動後の間接攻撃はできません。

## 1. 戦闘ユニットの選択



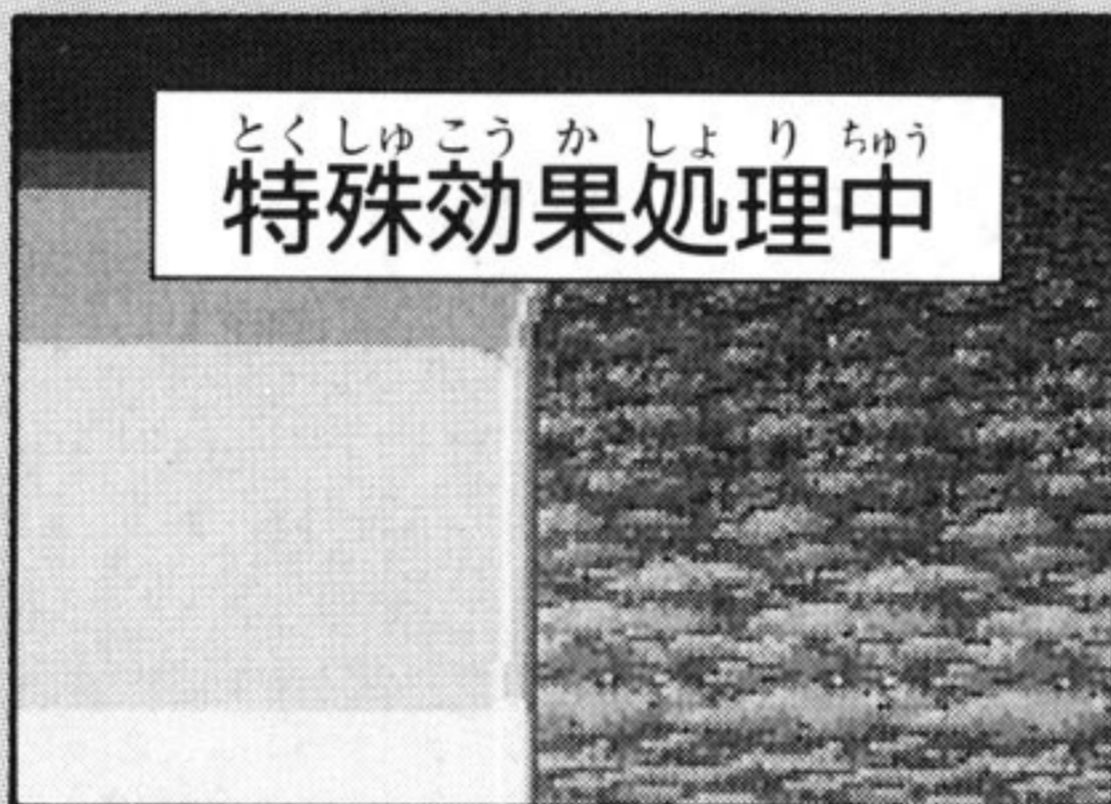
攻撃したいユニットにカーソルをあわせ敵ユニットのとなりに移動。

## 2. 戦闘の開始



攻撃したい敵ユニットにカーソルをあわせ①ボタンで決定させる。

## 3. 特殊効果が加わる



戦闘シーンに入り、その時に各種特殊効果が加わりアニメーション。

## 4. アニメーションモード



戦闘シーンがアニメーションで展開され、勝敗の結果は一目瞭然。

## 戦闘内容の詳細

基本データ

+

経験値

+

包囲効果

+

支援効果

+

地形効果

↓

戦闘開始

上の表の様に、戦闘には各種効果が加わり、詳しく事について、P12「特殊効果の実例」をお読みください。



# 性能・終了コマンドについて

い	どう
移	動
こう	げき
攻	撃
せい	のう
性	能
しゅう	りょう
終	了

ユニットの  
上でコマン  
ドを性能に  
あ合わせ①ボ  
タンを押す  
と性能表示  
画面になる。

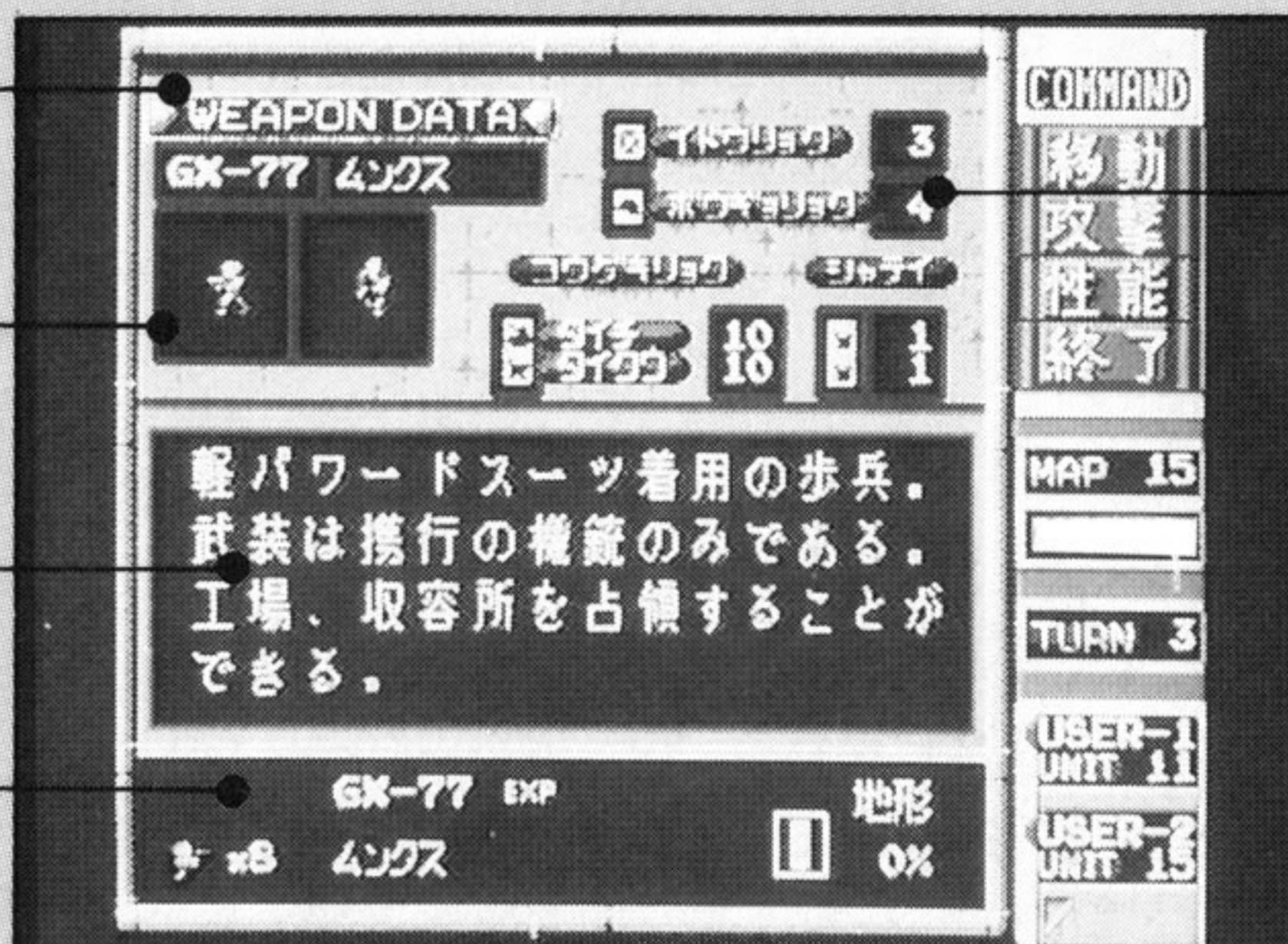
## WEAPON DATA画面

ユニットの  
名称

ユニットの  
形状

特徴

機数と  
経験値



能力表示

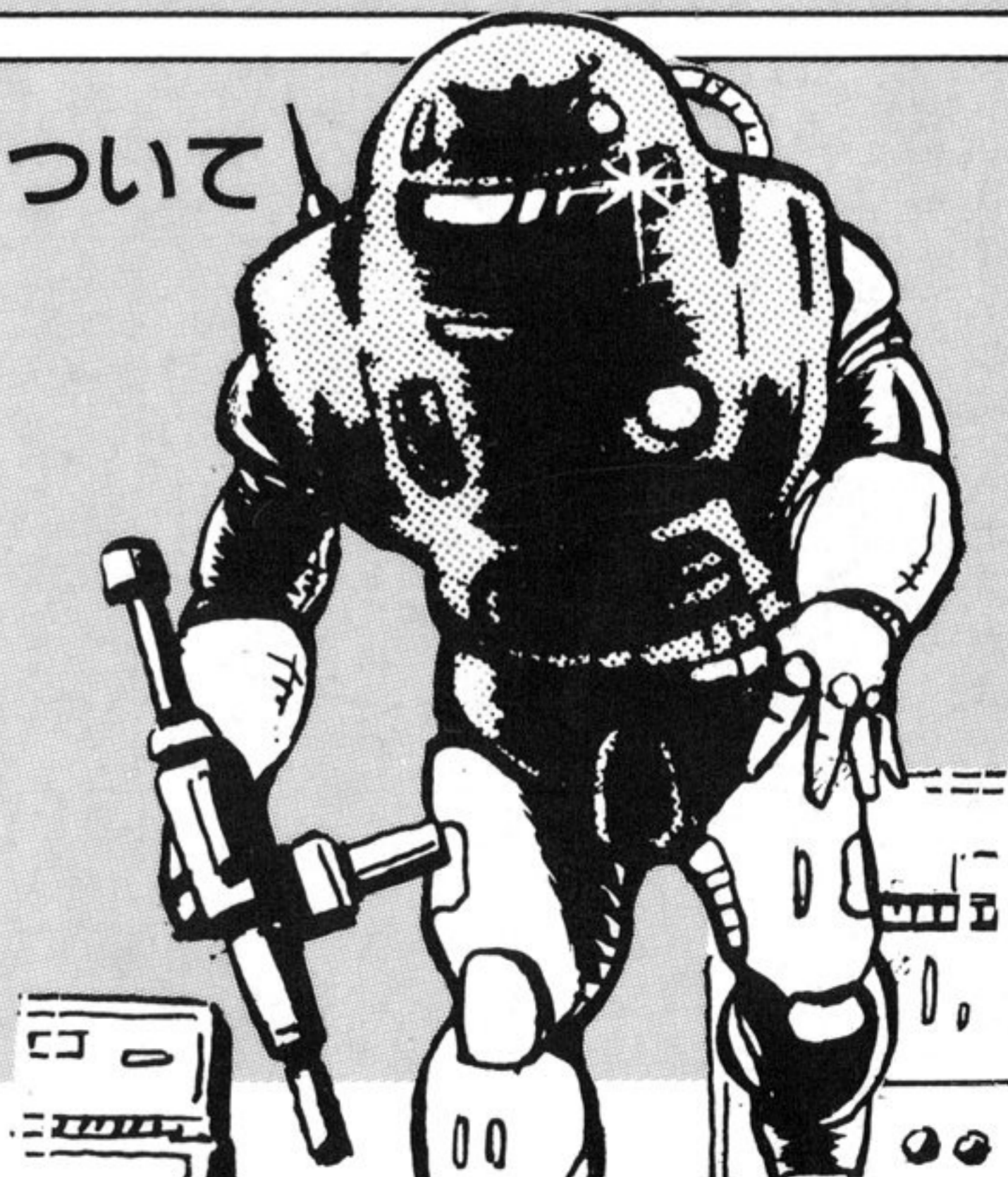
い	どう
移	動
こう	げき
攻	撃
せい	のう
性	能
しゅう	りょう
終	了

コマンドを終  
了にあわせ①  
ボタンを押す  
と、自分のフ  
ェイズは全て  
終了する。

## ゲームの中断、終了について



RUNボタンを押すと上の画  
面になります。SELECTボタ  
ンで選びRUNボタンで決定。



# ○ネクタリスの全勢力ユニット一覧表

## 各ユニットの特色と使い方

戦闘攻撃機	戦車	自走砲	対空車両
移動力、攻撃力において最高のユニット。戦局を大きく左右する。	地上の戦闘における主力をなすユニット。あらゆる使い方ができる。	離れた所から攻撃できるユニット。常に後方に配置しておくこと。	航空機部隊の天敵となるユニット。地上部隊相手ではいい鴨になる。

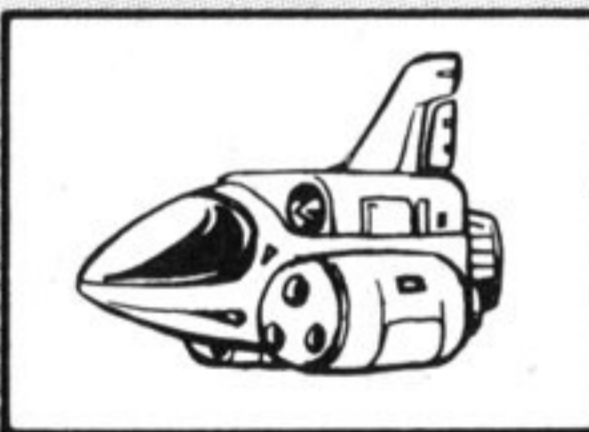
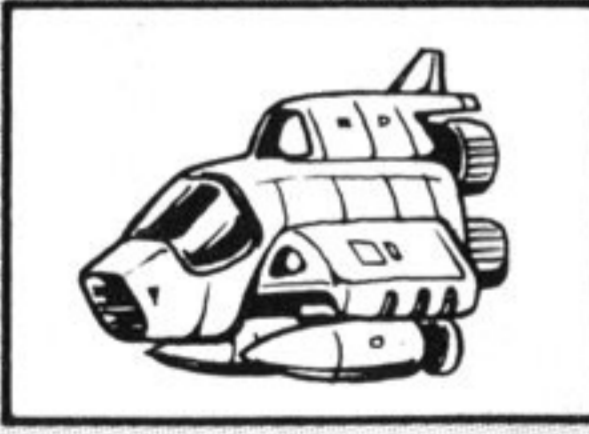
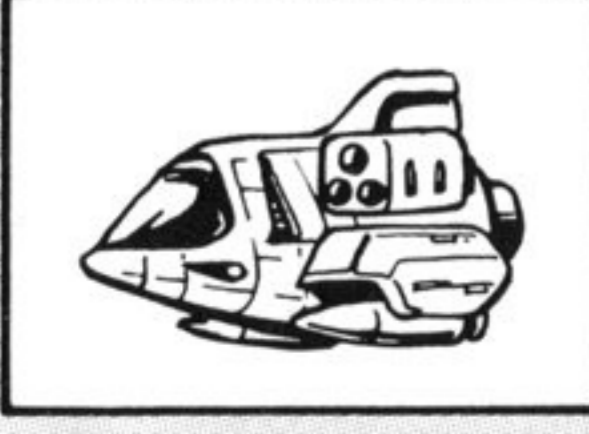
### 一覧表の見方

ここでは、全ユニットの名前、形状、特徴、能力を紹介しています。各ユニットの戦力表の数値の意味は、右で示している通りです。

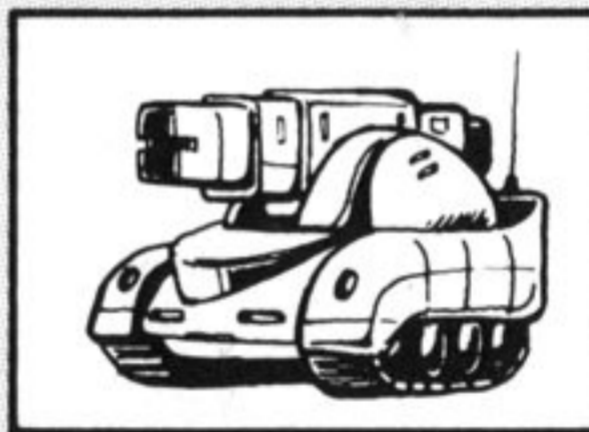
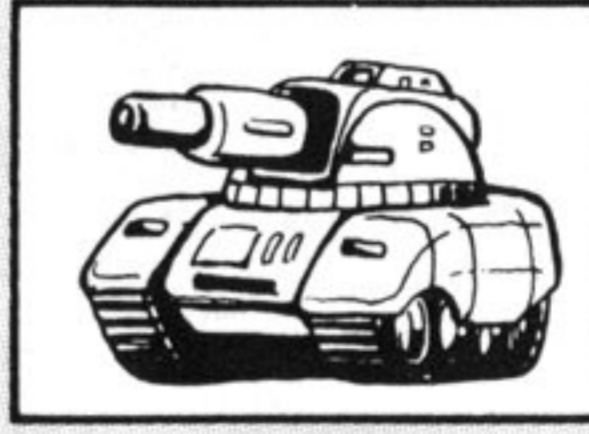
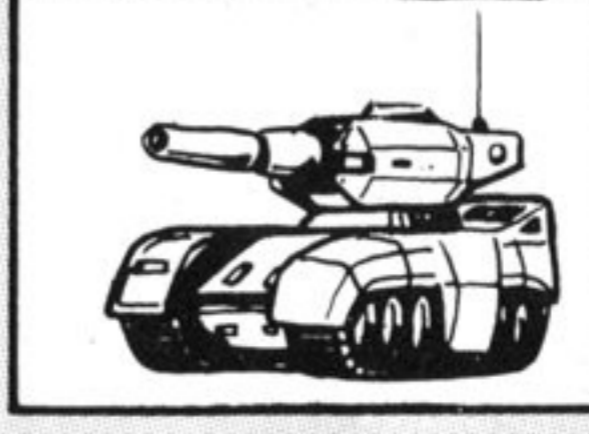
### 戦力表の意味

対地攻撃力			対空攻撃力
対地射程			対空射程
移動力			防御力

戦闘攻撃機

 <p>戦闘機FX-1 ファルコ</p> <p>対空ミサイルを装備した制空戦闘機である。</p>	<table border="1"> <tr><td>90</td><td></td></tr> <tr><td>1</td><td></td></tr> <tr><td>12</td><td>30</td></tr> </table>	90		1		12	30
90							
1							
12	30						
 <p>攻撃機AX-87 ジャビイ</p> <p>対地爆弾を積んだ攻撃機だ。対空戦に弱い。</p>	<table border="1"> <tr><td>70</td><td>20</td></tr> <tr><td>1</td><td>1</td></tr> <tr><td>10</td><td>30</td></tr> </table>	70	20	1	1	10	30
70	20						
1	1						
10	30						
 <p>ガイチ戦闘攻撃機EF88 ハンター</p> <p>対空ミサイル、対地爆弾を装備。最強戦闘機。</p>	<table border="1"> <tr><td>70</td><td>70</td></tr> <tr><td>1</td><td>1</td></tr> <tr><td>11</td><td>50</td></tr> </table>	70	70	1	1	11	50
70	70						
1	1						
11	50						

戦車

 <p>重戦車タイプA T79 グリズリー</p> <p>大型の重戦車。120mmクルアの無反動砲装備。</p>	<table border="1"> <tr><td>70</td><td></td></tr> <tr><td>1</td><td></td></tr> <tr><td>4</td><td>50</td></tr> </table>	70		1		4	50
70							
1							
4	50						
 <p>重戦車タイプB PT-6 アルマジロ</p> <p>105mm砲装備の装甲強化型戦車。速度が遅い。</p>	<table border="1"> <tr><td>60</td><td></td></tr> <tr><td>1</td><td></td></tr> <tr><td>4</td><td>60</td></tr> </table>	60		1		4	60
60							
1							
4	60						
 <p>標準戦車 S-61 バイソン</p> <p>105mm砲装備の標準的量产型中戦車である。</p>	<table border="1"> <tr><td>50</td><td></td></tr> <tr><td>1</td><td></td></tr> <tr><td>6</td><td>40</td></tr> </table>	50		1		6	40
50							
1							
6	40						

けいりょうぶ そうしゃりょう 軽装武装車両	ほへい 歩兵	ゆ そうぶたい 輸送部隊	やほう じらい 野砲・地雷
ゆいいつ こうげきご いどう で 唯一、攻撃後移動の出 来る軽装甲車。攻撃力、 移動力にすぐれている。	こうじょう しゅうようじょ せんりょうで 工場や収容所を占領出 来るユニット。戦闘に は向かないので注意。	あし おそぶたい うご 足の遅い部隊や動くこ とのできないモノを輸 送するユニット。	いどう ゆ そうぶたい たよ 移動は輸送部隊に頼ら なければならない。一 度設置したら動けない。

戦車

ちゅうせんしゃ ジーエス  
**ガイチ中戦車 GS-81 スラッガー**

もつとも速  
い戦車。ガ  
イチ軍主力  
の中戦車。

50	
1	
7	50

じゅうせんしゃ ジーティー  
**ガイチ重戦車 GT-86 モンスター**

120mm 砲装  
備のガイチ  
軍の支援戦  
車。強力!

60	
1	
5	50

ようさいせんしゃ イチエムビー  
**要塞戦車 HMB-2 ギガント**

180mm 砲、75  
mm 連装対空  
攻撃砲装備  
の要塞戦車。

90	40
1	1
2	80

ほうとうせんしゃ テーティー  
**二砲搭戦車 TT-1 レネット**

90mm 砲、75  
mm 砲装備の  
初期型戦車。  
二流品だ。

45	
1	
5	30

自走砲  
対空車両

じ そうほう エー エスジー  
**自走砲タイプA SG-4 ナスホルン**

155mm カノ  
ン砲装備の  
自走砲。命  
中率が高い。

45	
5	
4	30

じ そうほう ビー エムアール  
**自走砲タイプB MR-22 エストール**

24連装60mm  
ロケットラン  
チャー装備  
の間接車両。

60	
4	
4	30

たいくうしゃりょう エー エーエージー  
**対空車両タイプA AAG-4 シーカー**

20mm 4 連装  
機関砲装備  
の対空車両  
である。

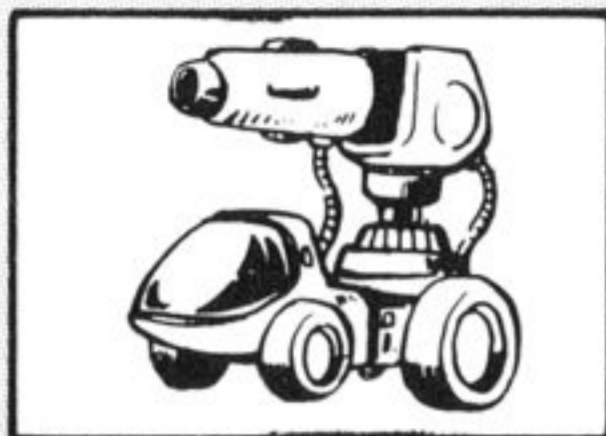
30	65
1	1
6	30

たいくうしゃりょう ビー エムエム  
**対空車両タイプB MM-107 ホークアイ**

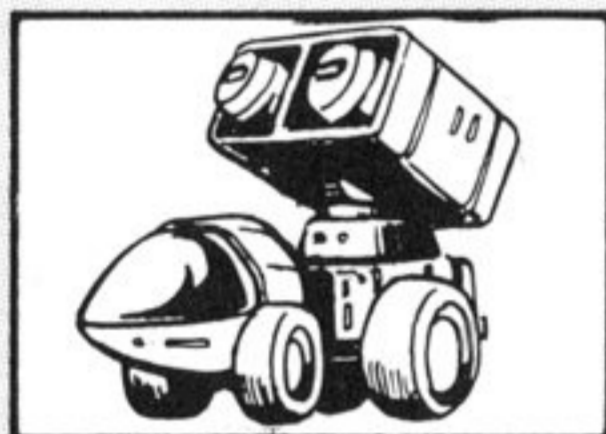
間接攻撃専  
用の対空ミ  
サイル搭載  
の対空車両。

	85
	5
5	30

## 軽い量ぶ武装車両

 エー エムビー  
 ミサイルバギーAタイプ MB-5 ラビット


対地ミサイ	70	10
ルランチャ	1	1
一装備のバ	8	20
ギーである。		

 ビー エムビー  
 ミサイルバギーBタイプ MB-4 リンクス


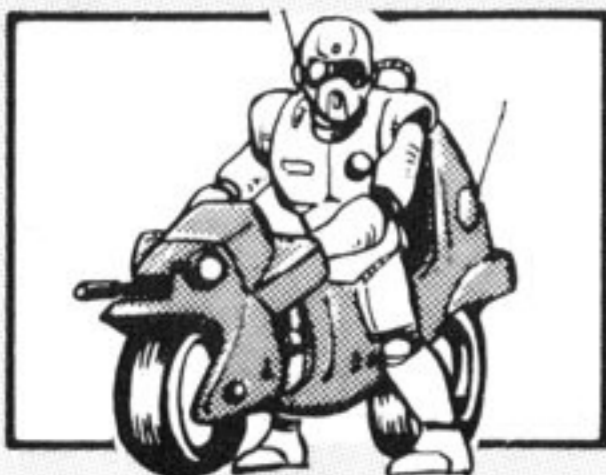
20mm 4連装	40	10
機関砲装備	2	1
の間接攻撃	6	20
車両である。		

 ほ へい ジーエックス  
 歩兵 GX-77 ムンクス


宇宙服を兼	10	10
ねた軽装パ	1	1
ワードスー	3	4
ツの歩兵だ。		

 き どう ほ へい ジーエックス  
 機動歩兵 GX-78 ダーベック


対地ミサイ	40	10
ル装備の重	1	1
装パワード	2	10
スーツの歩兵。		

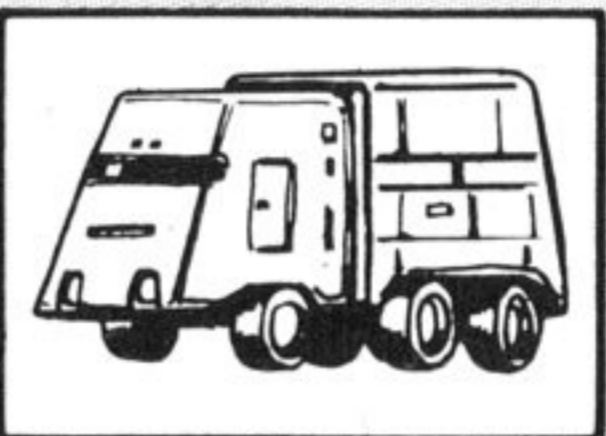
 へい シービーエックス  
 バイク兵 CBX-1 ドレイパー


道路上では	10	10
さいそく	1	1
最速のバイ	9	8
ク兵。武装		
は機銃のみ。		

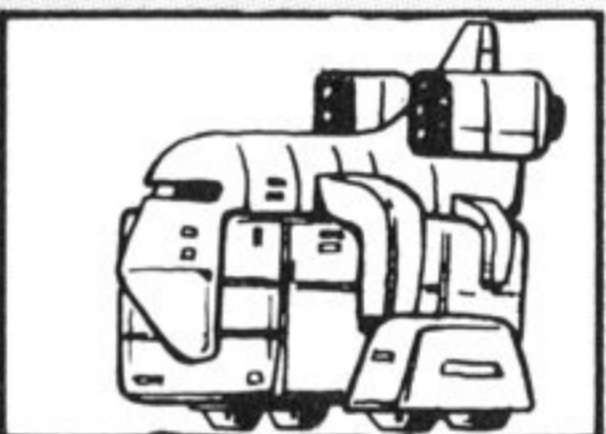
## 歩

## 兵

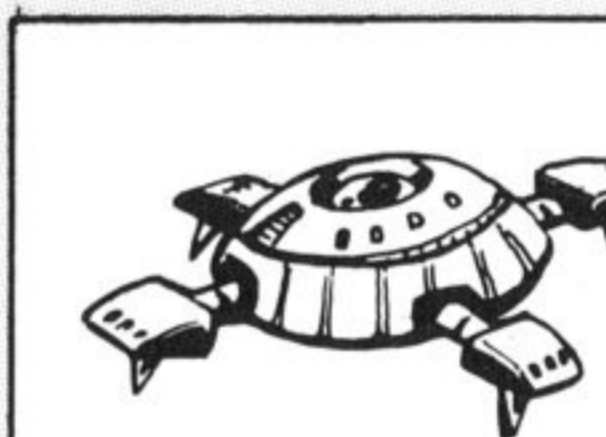
 ゆ 輸送部  
 そう 送部  
 たい 隊

 ゆ そうしゃ エヌシー  
 輸送車 NC-1 ミュール


歩兵、地雷、	10	10
野砲を輸送	1	1
するトラッ	6	10
クである。		

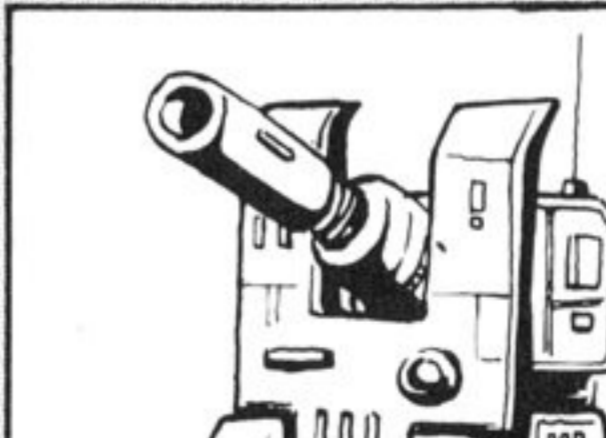
 ゆ そう き シー  
 輸送機 C-61 ペリカン


地上部隊1		
個を輸送す		
る大型の輸		
送機だ。	9	10

 じ らい エム  
 地雷 M-77 ヤマアラシ


		80

輸送ユニットを使って主要な地点にばらまく  
 ことで敵の進行を妨害。攻撃によって除去可能。

 や ほう エスエス  
 野砲 SS-80 モノケロス


90	
6	
	20

強力な203mm口径の大砲。長距離の間接攻撃に  
 よる支援砲火は絶大なる威力がある。

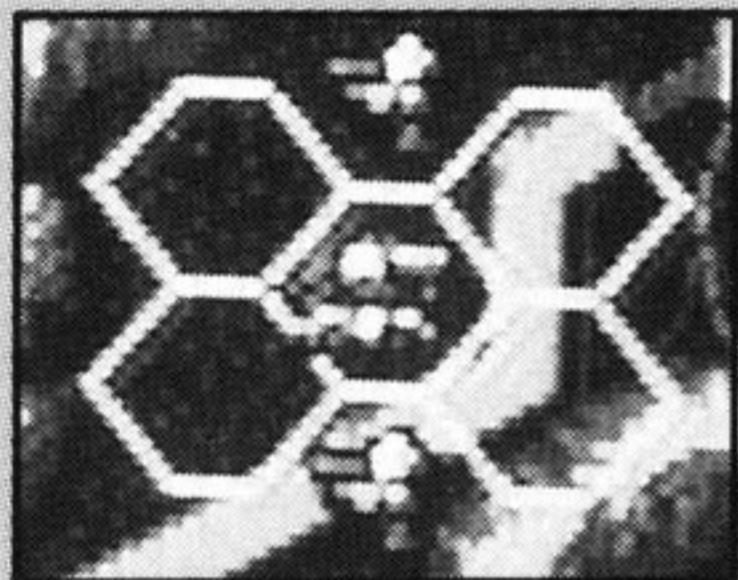
 じ 地雷  
 らい 雷

 や 野砲  
 ほう 砲

# とくしゅこうか ○さまざまな特殊効果

## ほういこうか 包囲効果

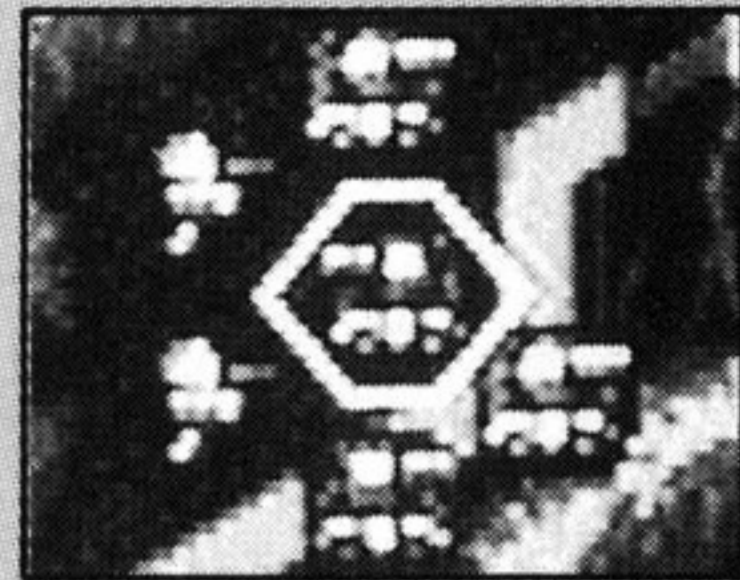
攻撃の時に敵ユニットを味方のZOCで囲むことで、敵の攻撃力、防御力の半減効果を得られます。最も強力な特殊効果です。



▲2つの部隊（兵士）のZOCで敵部隊（戦車）が囲まれ、包囲効果が成立している。

## しえんこうか 支援効果

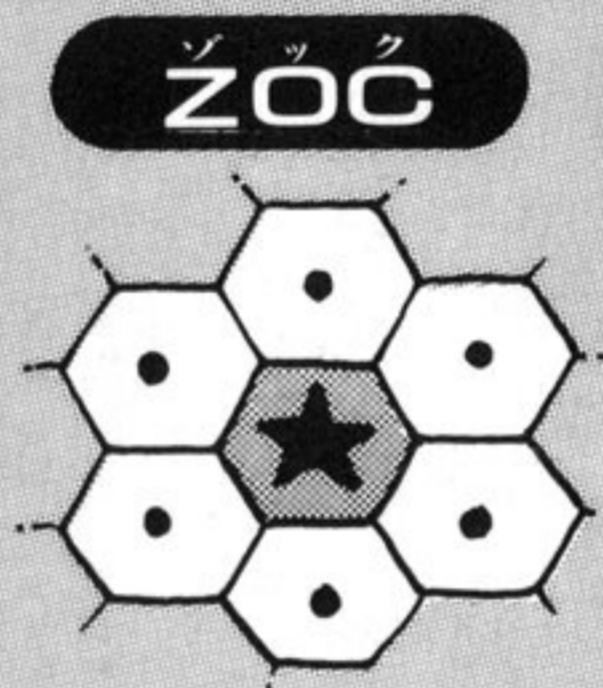
戦闘の時に味方ユニットが近くにいと攻撃力や防御力がアップします。味方ユニットの数が多い程支援効果は強力になります。



▲兵士ユニットの攻撃力、防御力は、味方部隊（戦車）がいる為、数倍にアップする。

## ゾック ZOCについて…

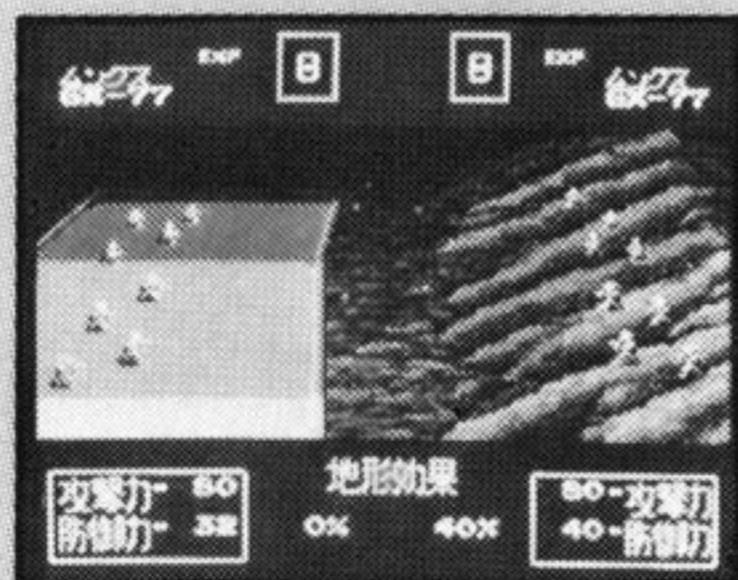
ZOCとはそのユニットのいる周囲6ヘックスの範囲です。敵ユニットのZOCに入ったユニットは必ずそのヘックスで停止しなければなりません。敵のZOCに囲まれたユニットでも最低1ヘックスは移動することができます。



▲ZOCとは★の周囲の●の範囲。

## ちけいこうか 地形効果

地形効果とは、そのユニットのいる地形から生まれる防御効果の事です。但し飛行機には、地形効果はありません。



▲同じユニットの戦いでも地形効果により防御力に差がでてきます。うまく使いましょう。

## イーエクスピー EXP

ネクタリスに登場する全てのユニットは、敵ユニットとの戦闘を繰り返すことによって成長し強くなります。成長の度合は画面上の★の数により表わされます。



## とくしゅこうか じつせんれい 特殊効果の実戦例

せんとうまえ  
戦闘前



◀この様に敵に囲まれたユニットの運命は!?

せんとうご  
戦闘後



◀同じユニットでもこんなに差がでるのだ!!

### きほんてきせい 基本的性能

+

はじめに、ユニットの持つ基本的な数値にEXPが加算され、★の数が多いユニット程強くなる。

### ほういこうか 包囲効果

+

次に、完璧な包囲をしていると包囲効果が現われ、なんと、敵の攻撃力、防御力は半減してしまう。

### しえんこうか 支援効果

+

さらに、敵に隣接する味方ユニットが多い程、絶大な効果がある支援効果が加算されてくるのだ。

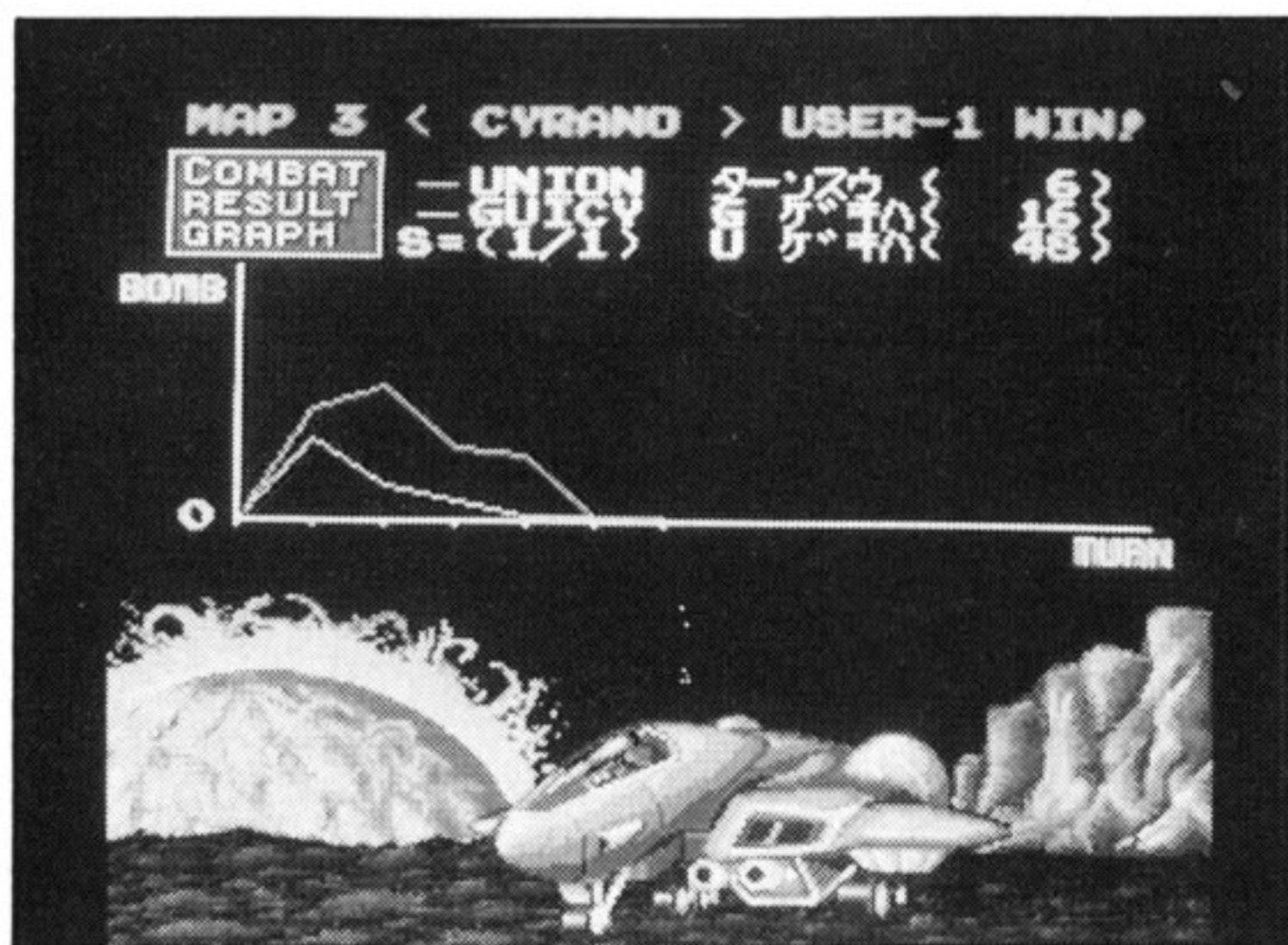
### ちけいこうか 地形効果

すると...

地形効果(防御力のみ)が加算され、最後に、不確定要素として、戦闘全体に乱数が加わる。

## みかた グラフの見方

戦闘が終了(対COMP戦では自軍が勝利した時のみ)すると戦闘結果がグラフとなって画面に出てきます。このグラフを見ればその面での双方の戦略が見えてくるはずです。今後の参考にしましょう。



◀横軸にターン数、たて軸に各軍の撃破数が出ます。画面の下方には戦闘ユニットが登場します。

# ○アドバイス

ネクタリスは高度なシミュレーションゲームです。  
その為、まず何をすればよいのだろうか？ と思う  
かもしれません。そんなあなたにアドバイスです。

## ネクタリスの3つの攻略ポイント

### 1. 己を知り敵を知ること

物知りになることです。無知ではいけません。  
このマニュアルを何度も読み直してみましょう。

### 2. 地形の特徴をよく読むこと

ガイチ軍の兵力は強大です。圧倒的に不利な兵力  
でも、地の利を生かせば勝利への道は開かれます。

### 3. 特殊効果をうまく使うこと

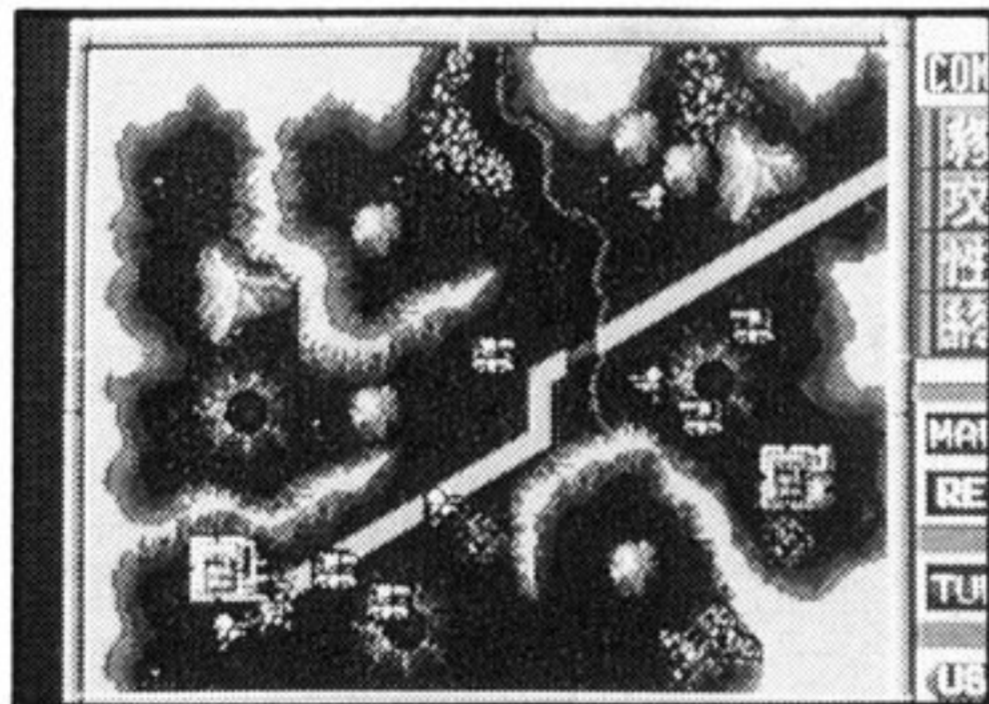
特殊効果をうまく使えば、ガイチ軍の  
強力なユニットにも立ち向かう事がで  
きます。必ずマスターしましょう。



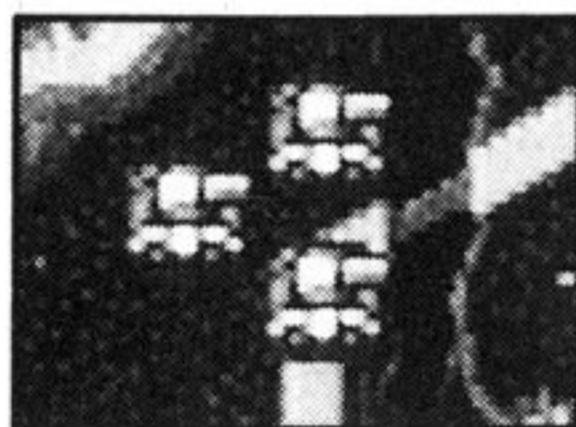
## MAP別攻略法

### MAP1 REVOLT

この面では主  
力となる戦車  
が中央の道路  
を使ってしか  
進軍出来ない。  
橋を利用して  
勝て！



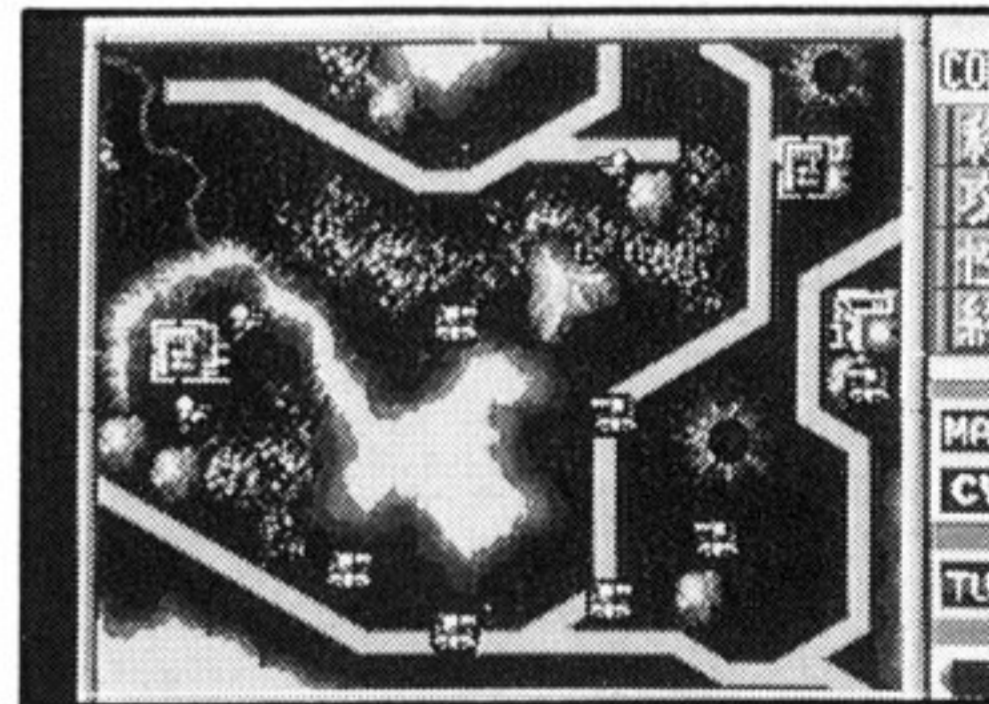
ウィークポイントはここだ！



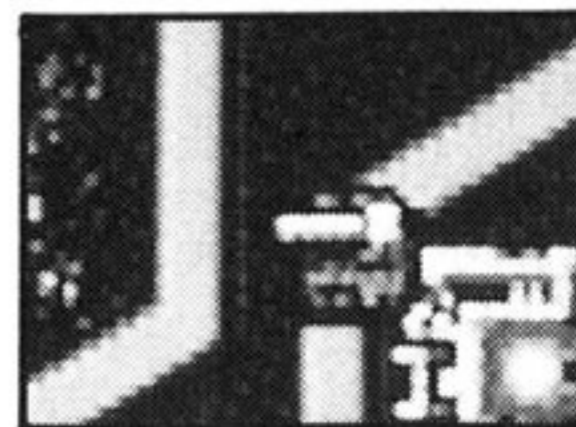
◀戦車をこう  
配置すれば敵  
の戦車もイチ  
コロだ！

### MAP3 CYRANO

この面で初登  
場の敵の工場  
には要注意!!  
確実に1ユニ  
ットずつド  
メを刺さなけ  
ればならない。



ウィークポイントはこいつだ！



◀ナスホルン。  
全力をあげて  
早目にたたき  
つぶそう！



CD-ROM<sup>2</sup> シンカ こた ほん シーディー ロム  
 マシンの進化に応えた2本のCD-ROMソフト。

これが540メガバイトのハイパーワールドだ!!

# No·Ri·Ko

ゲームを超えたヒューADV  
 範子とキミの私的ストーリー!

どこへ行きましょうか?  
 原 六 軽  
 本 邦 沢

アイドル小川範子がきみのために歌い、キミとデートする。  
 リアルなグラフィックとCDサウンドは臨場感バツグン!

# ファイティングストリート

リアルな突き蹴り!  
 迫力のケンカアクション!!

CD-ROMだからできたアーケード版完全移植。多彩な  
 技を駆使し、世界の強敵と超過激バトルアクションだ!

ROM ROM

これがニューマシンCD-ROM<sup>2</sup>システムだ!

PCエンジン本体とキレイに合体。従来のソフトが2000本分  
 入るCD-ROMゲームソフトがバッチリ楽しめる。映像、音  
 ともにTVゲームの常識を打ち破った驚異のシステムだ!



HUDSON GROUP  
**HUDSON SOFT**®

本社 〒062 札幌市豊平区平岸3条5丁目1番18号 ハドソンビル TEL 011-841-4622  
 東京支社 〒162 東京都新宿区市谷田町3丁目1番1号 ハドソンビル TEL 03-260-4622  
 大阪支店 〒542 大阪市南区鰻谷仲之町57番地 大阪料理会館ビル5階 TEL 06-251-4622  
 営業所 札幌・東北・名古屋・福岡



HuCARDはハドソンの商標です