

**MEGA DRIVE**

# ART ALIVE



**MANUAL DE INSTRUÇÕES**

**TECTOY**

EXCLUZIDO  
NA ZONA FRANCA  
DE MANAUS  
  
CORREIA & AMARAL

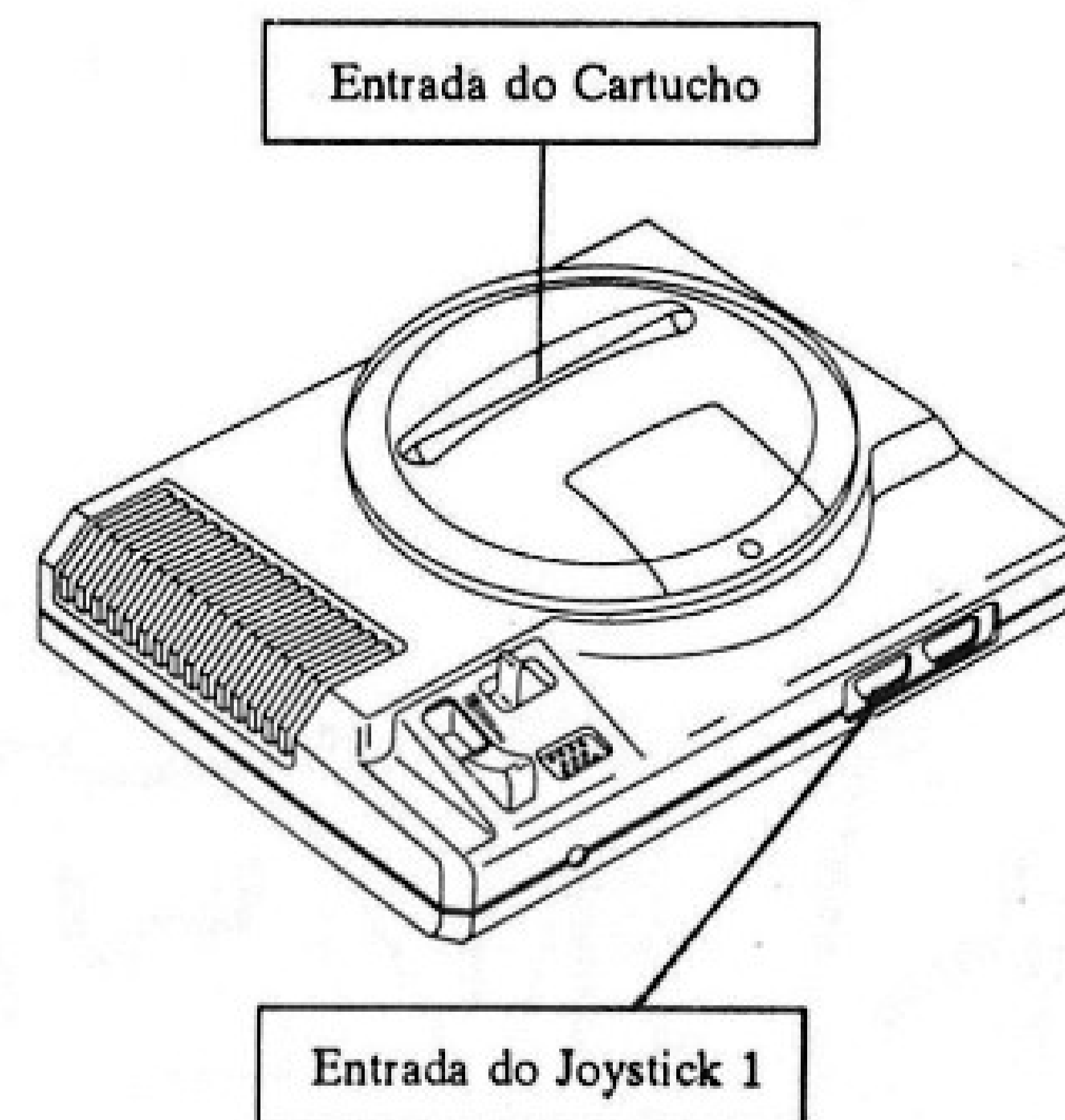
**SEGA**

**TECTOY**

## Como Colocar o Cartucho no MEGA DRIVE

1. Certifique-se de que o MEGA DRIVE está desligado.
2. Coloque o cartucho ART ALIVE no console (veja figura), conforme explica o manual do MEGA DRIVE.
3. Ligue o MEGA DRIVE. Se nada aparecer na tela, verifique se o cartucho está bem colocado. Depois, desligue o aparelho e ligue-o novamente.
4. Pressione o Botão Início ou o Botão A para começar.

**IMPORTANTE:** Jamais coloque ou retire o cartucho enquanto o MEGA DRIVE estiver ligado.



## Viva a Arte em Cores Vivas!

Prepare-se para criar paisagens espetaculares e personagens incríveis que correm, andam de skate e voam! Com o ART ALIVE você pode fazer animações gráficas e "cartões no vídeo" em minutos. Você ficará surpreso em saber como é fácil!

Comece com um papel em branco, ou escolha um dos muitos cenários de fundo. Depois escolha uma cor, selecione uma ferramenta de arte e solte sua imaginação!

Desenhe personagens engraçados e pinte suas roupas com diversos padrões. Adicione retângulos para fazer edifícios e círculos para fazer rodas de carros e planetas. Desenhe estrelas e faça-as piscar! Lance uma nave espacial para entrar em órbita com uma mensagem de Feliz Aniversário. Mude também suas cores – instantaneamente! – mudando sua palheta.

ART ALIVE tem mais de 50 gráficos predefinidos e cenários de fundo para misturar e combinar com suas próprias sugestões criativas. Anime os personagens de seu jogo favorito, como "Sonic The Hedgehog" e "Toejam & Earl". Sua obra-prima de vídeo impressionará seus amigos e o fará rir.

ART ALIVE – é simplesmente o modo mais fácil de ser um artista.



## Assuma o Controle!

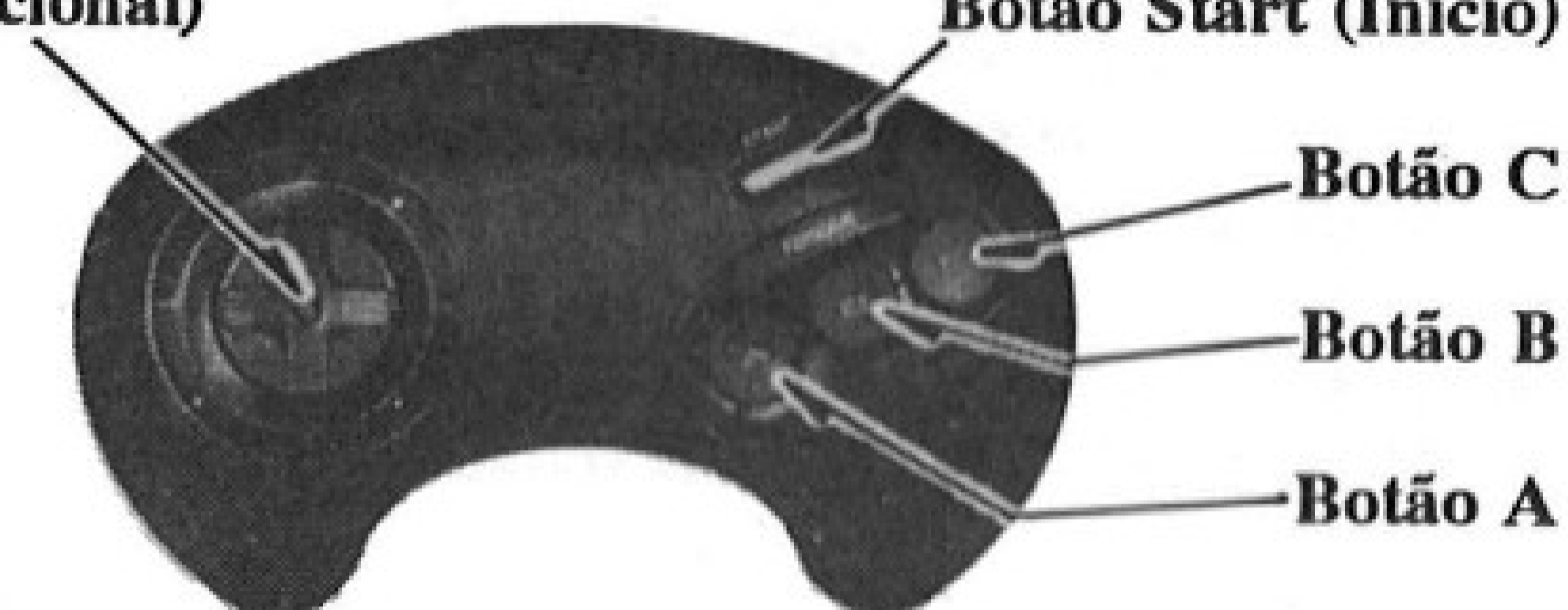
Botão D (Direcional)

Botão Start (Início)

Botão C

Botão B

Botão A



### Botão Direcional (Botão D)

- Move o cursor, ou seja, o retângulo que ilumina uma seleção na tela, na Caixa de Ferramentas e nas galerias de Carimbo e Animação.
- Move uma ferramenta sobre o papel de Desenho, sobre o papel de Carimbo e sobre o papel de Animação.
- Alterna a vista de um Carimbo (pela frente ou por trás) antes dele ser fixado no lugar.

### Botão Início

- Vai para a Caixa de Ferramentas a partir da Tela de Apresentação.
- Alterna entre a Caixa de Ferramentas e o papel de Desenho.

### Botão A

- Vai para o papel de Desenho a partir da Tela de Apresentação.
- Ativa uma ferramenta. Pressione novamente para desativar a ferramenta.
- Fixa na posição uma letra ou número com a ferramenta Texto.
- Aplica um Carimbo sobre o papel de Desenho e sobre o papel de Animação.
- Confirma sua escolha na galeria de Animação.

**Botão B**

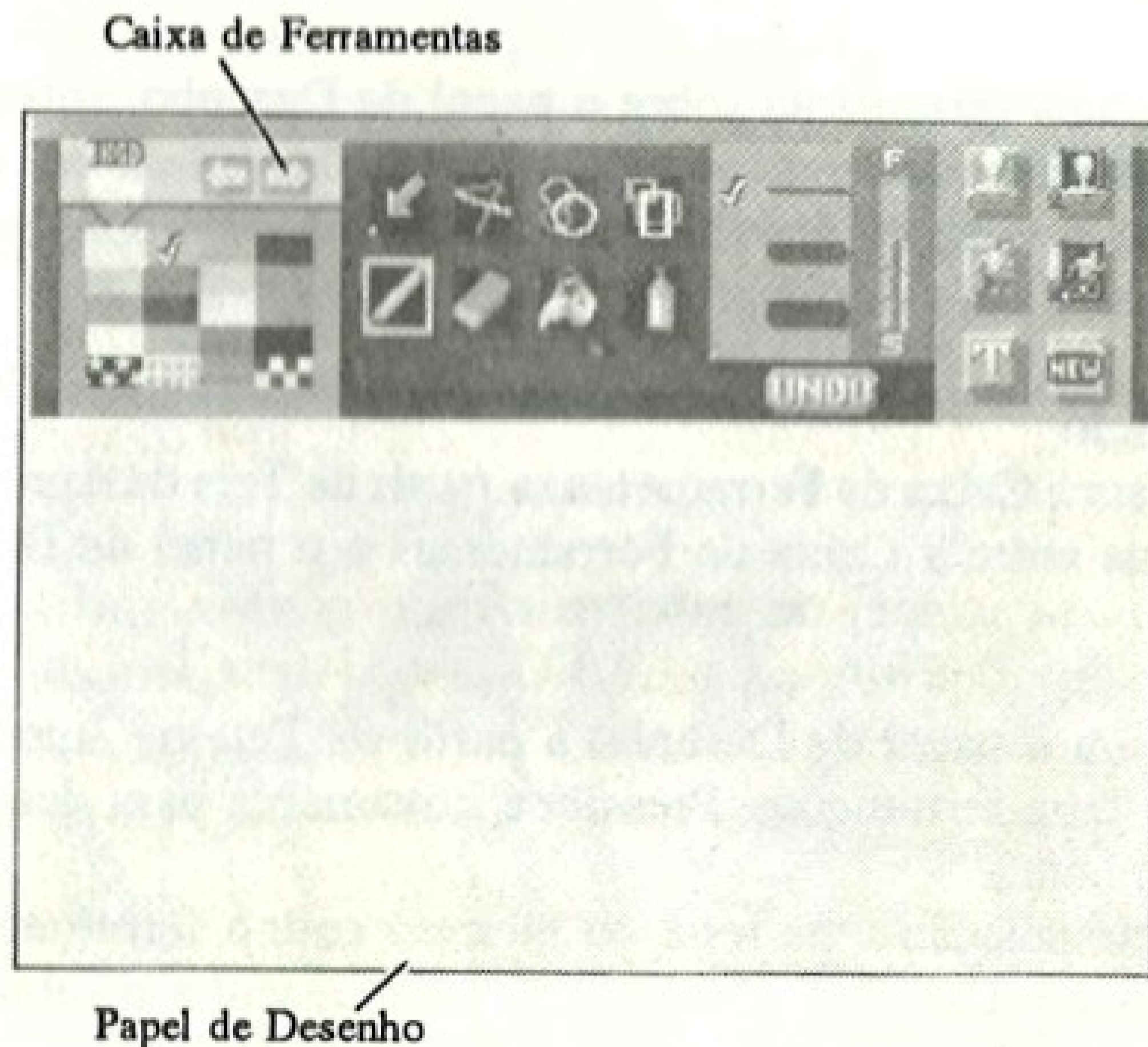
- Confirma suas escolhas na Caixa de Ferramentas.
- Desativa a ferramenta de Curva para que você possa movê-la para outra posição sobre a tela.
- Percorre as letras e os números quando a ferramenta Texto está sendo usada.

**Botão C**

- Muda a velocidade de sua ferramenta.

## Começando

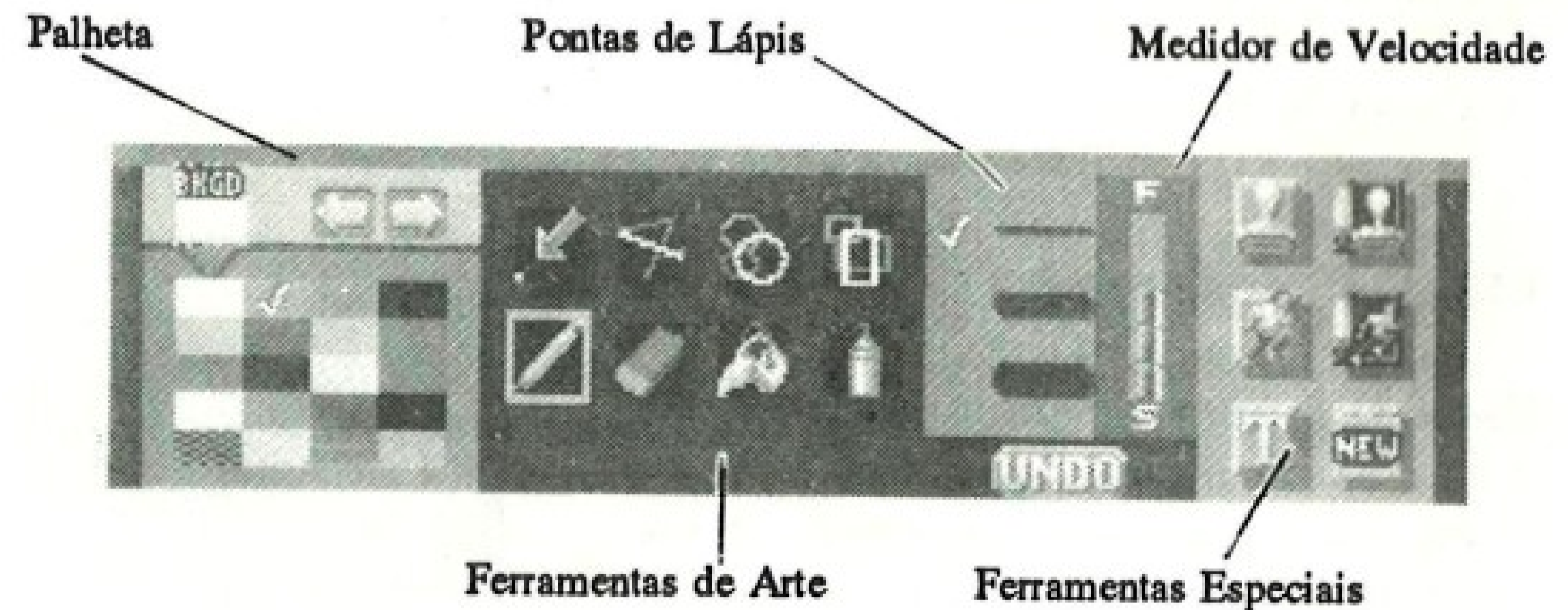
Prepare-se para desenhar, pintar e animar! Na Tela de Apresentação, pressione Botão Início. A Caixa de Ferramentas aparece, com o papel de Desenho em branco abaixo dela.



**NOTA:** Você também pode começar pressionando o Botão A na Tela de Apresentação. Você irá direto para o papel de Desenho onde poderá começar a desenhar com a ferramenta Lápis.

## Selecionando Recursos na Caixa de Ferramentas

A Caixa de Ferramentas está completamente cheia de artefatos de arte. Eles incluem uma palheta de cores, oito ferramentas de arte, pontas de lápis em três diferentes espessuras, um medidor de velocidade e o recurso Desfazer. O grupo de ferramentas especiais do lado direito contém gráficos predefinidos (chamados "Carimbos"), animações, textos e cenários de fundo.



- Pressione o Botão D para cima, para baixo, para a esquerda ou para a direita para mover o cursor piscante pela Caixa de Ferramentas.
- Quando o cursor estiver sobre a cor, ferramenta ou recurso que você quer, pressione o Botão B para confirmar sua seleção.
- Você pode selecionar um item a partir de cada seção da Caixa de Ferramentas antes de começar a desenhar. Por exemplo, você pode escolher uma cor da palheta, uma ferramenta de arte tal qual uma Lata de Spray e uma ponta de lápis, para usar como sua ferramenta.
- Quando todas as suas seleções estiverem feitas, pressione o Botão Início para esconder a Caixa de Ferramentas e começar a trabalhar sobre o papel de Desenho. Pressione o Botão Início novamente para reaperesentar a Caixa de Ferramentas.

**NOTA:** Você também pode pressionar o Botão A depois de posicionar o cursor sobre uma cor, ferramenta ou recurso. Assim irá direto para o papel de Desenho, e o item escolhido será o que você usará agora.

## Usando a Palheta de Cor

ART ALIVE é carregado com cores vibrantes, alegres. Onde você as obtém? Na palheta de cores no lado esquerdo da Caixa de Ferramentas.

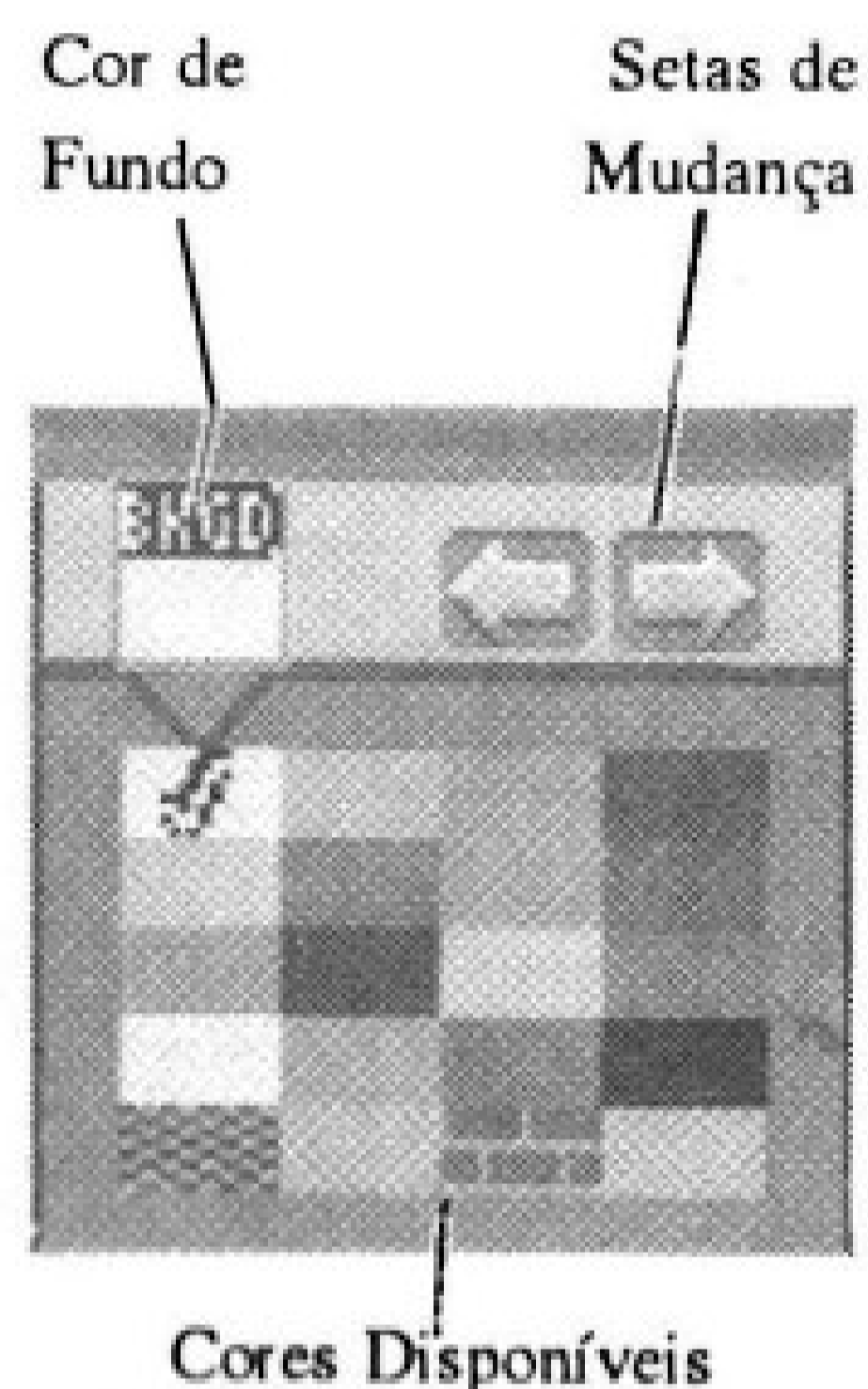
### BKGD (Cor de Fundo)

Use esse quadrado para mudar a cor de fundo. Mova o cursor para ele (com o Botão D), e pressione o Botão B. A cor de fundo sobre o papel mudará, juntamente com a cor no quadrado.

Mantenha pressionado o Botão B para percorrer as 16 cores de fundo do ART ALIVE. Solte o botão quando encontrar a cor que você deseja.

### Setas de Mudança

Essas setas permitem percorrer para frente e para trás o conjunto de palhetas de cores. Selecione uma das setas e pressione o Botão B. As cores na palheta mudarão. Continue pressionando para ver as oito diferentes palhetas e pare quando desejar usar a que está sendo mostrada.



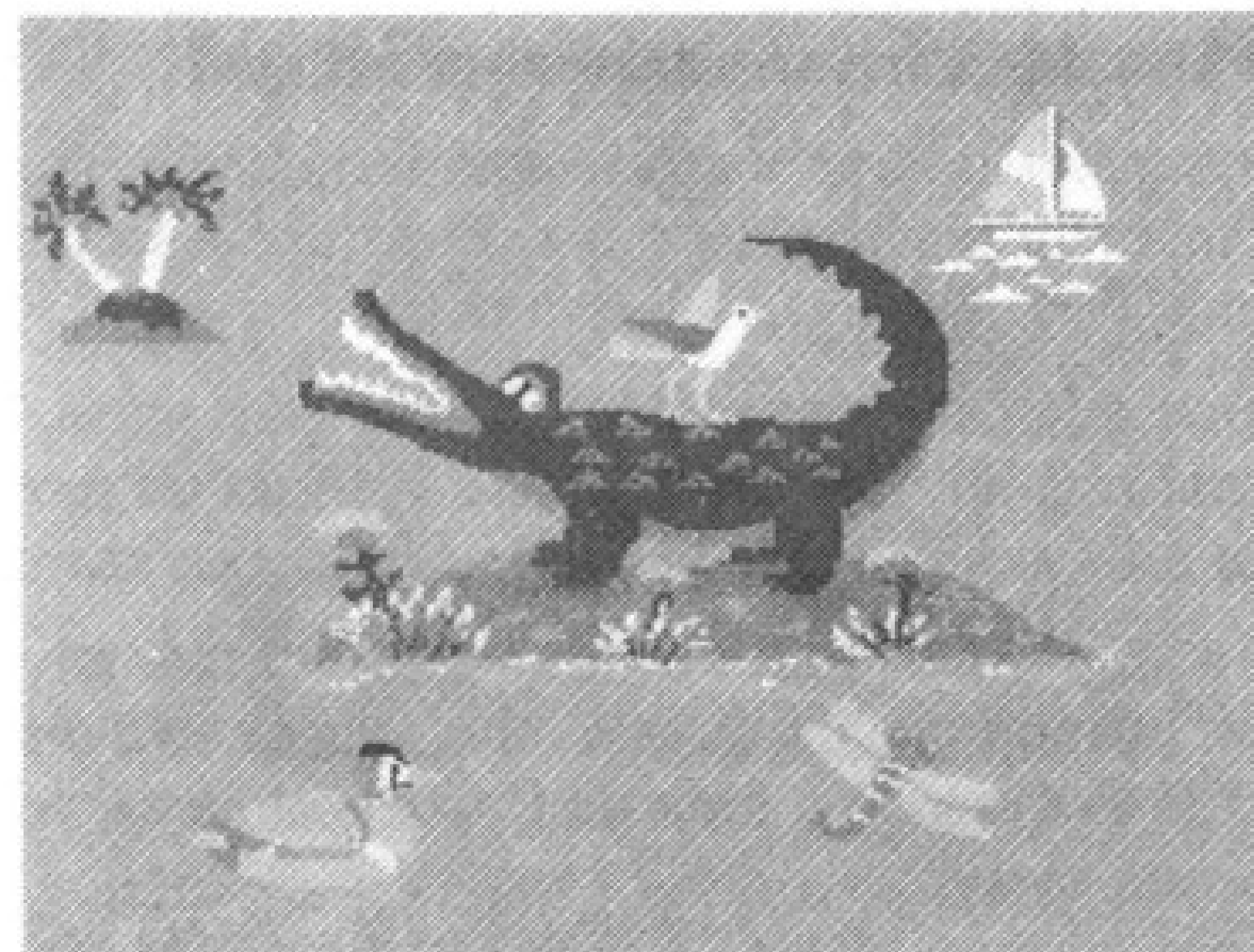
## Cores Disponíveis

Você pode usar todas essas 16 cores super vivas em seu trabalho artístico, juntamente com os quatro padrões visuais na linha de baixo da palheta. Selecione sua opção e pressione o Botão B. O marcador se moverá para marcar sua opção. Aquela cor da palheta será usada para desenhar ou pintar quando você voltar para o papel.

A cor no canto esquerdo superior é sempre a mesma que a cor de fundo. Isso o ajuda a decidir se a cor de fundo combina com a cor da palheta que você escolheu.

### Dicas para Uso da Palheta

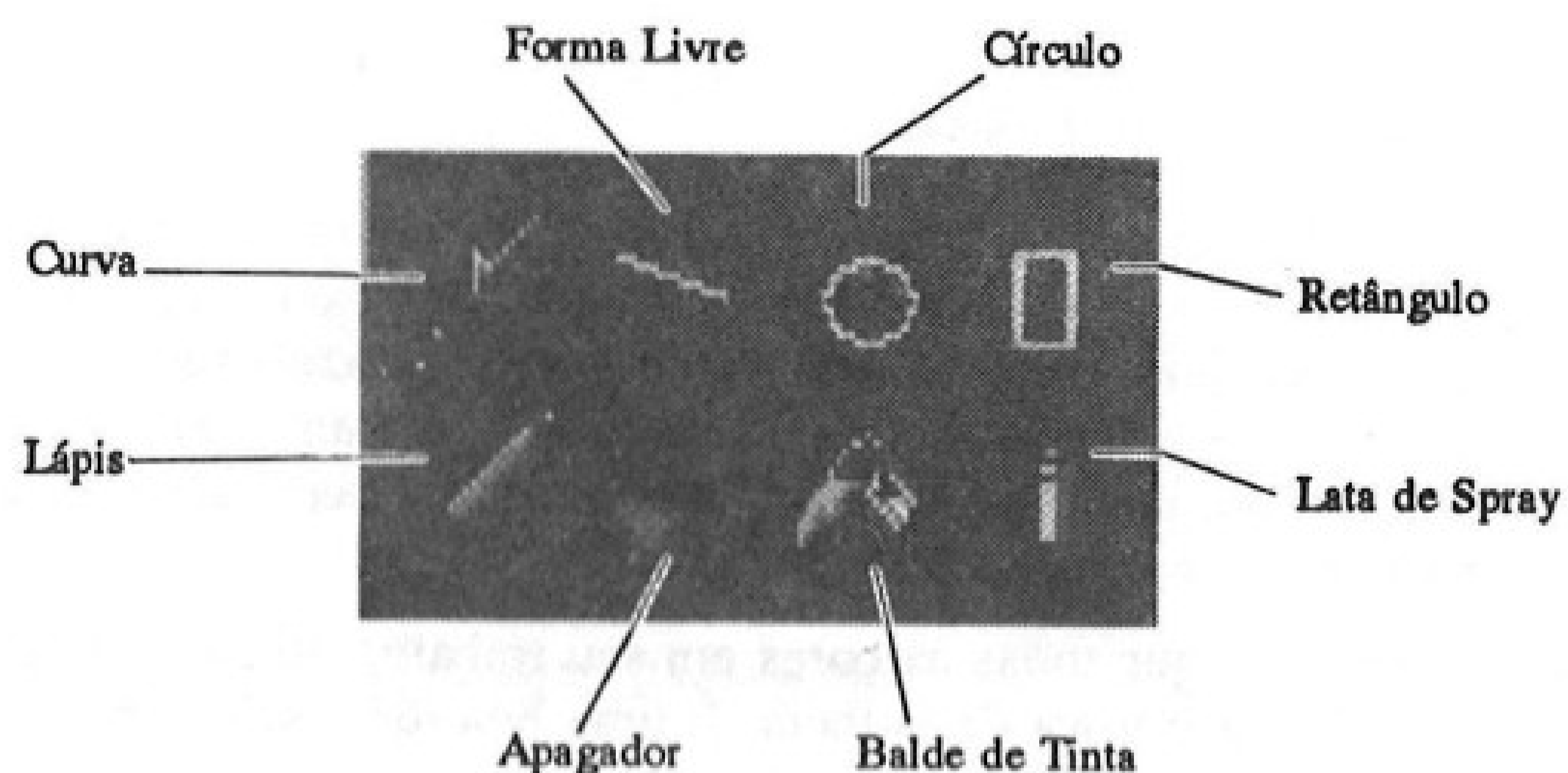
- Escolha uma cor de fundo primeiro. Essa cor servirá como um fundo para seu desenho e animação. Por exemplo, você pode usar uma cor de fundo verde-grama ou azul-céu para um quadro a céu aberto. Se você está projetando um "cartão no vídeo" para um aniversário ou celebração, poderá usar uma cor de fundo amarela ou laranja.
- Lembre-se que todas as cores em seu trabalho artístico mudam quando você troca de palheta. É uma boa idéia selecionar sua palheta antes de começar a desenhar.



## Usando as Ferramentas de Arte

Use as ferramentas de arte para desenhar, pintar e adicionar formas em seu trabalho artístico. Para selecionar uma ferramenta, mova o cursor para uma delas e pressione o Botão B. Então pressione o Botão Início para ir para o papel de desenho.

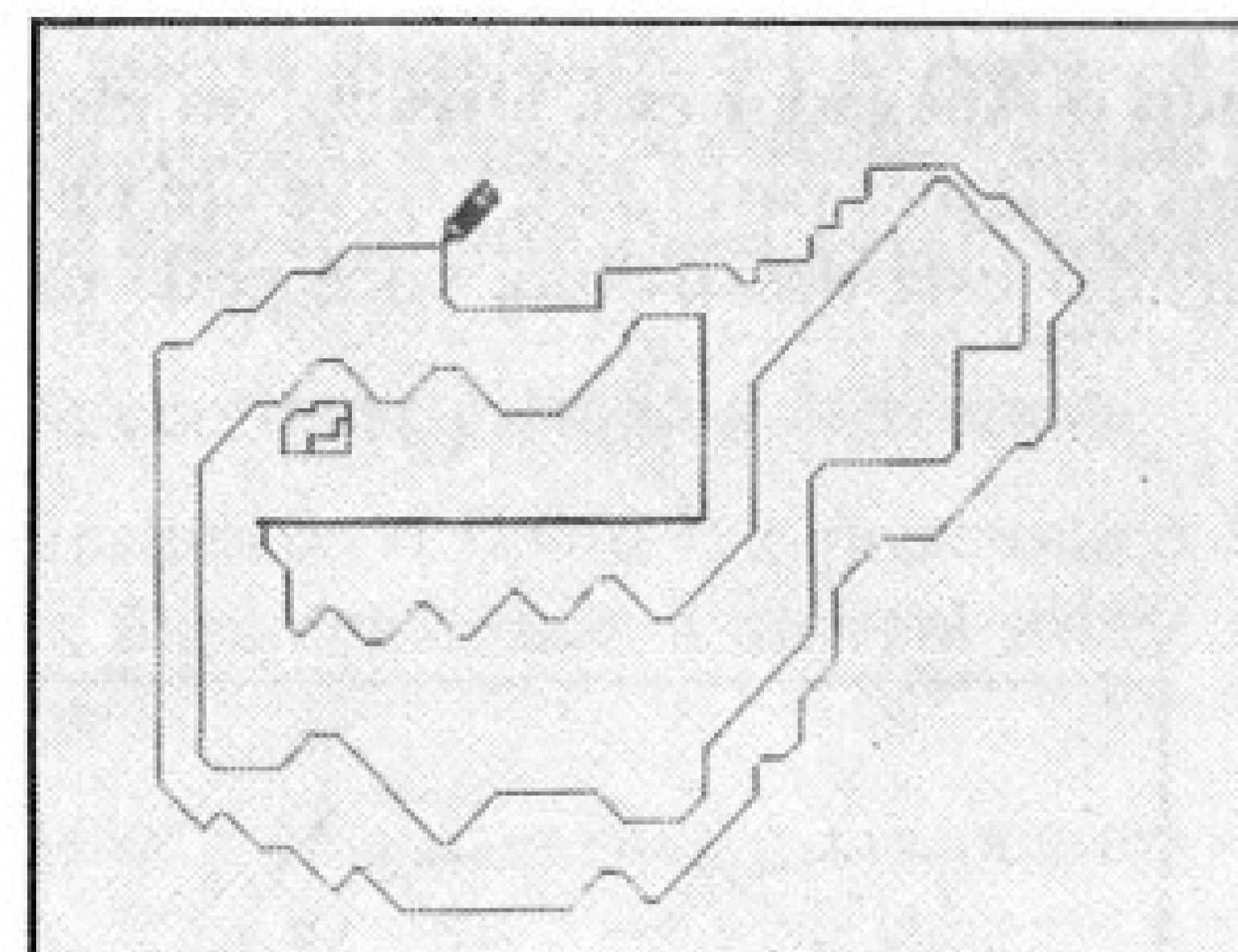
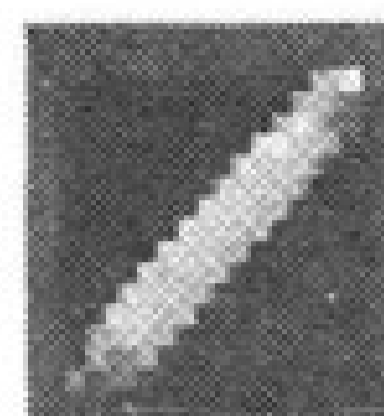
**NOTA:** Você também pode pressionar o Botão A para selecionar a ferramenta iluminada e ir direto para o papel de desenho.



### Dicas para Uso das Ferramentas Sobre o Papel

- Pressione o Botão A para ativar uma ferramenta, assim você pode começar a pintar e desenhar. Pressione o Botão A novamente para desativar a ferramenta.
- Use o Botão D para mover a ferramenta pelo papel. Quando a ferramenta está ativada, você pinta e desenha ao movê-la. Desative a ferramenta para movê-la sem deixar marca.
- Música e sons indicam que uma ferramenta está ativa. Por exemplo, quando um Lápis está ativo, você ouve o tema de ART ALIVE. Quando a Lata de Spray está ativa, você ouve o ruído de um spray.

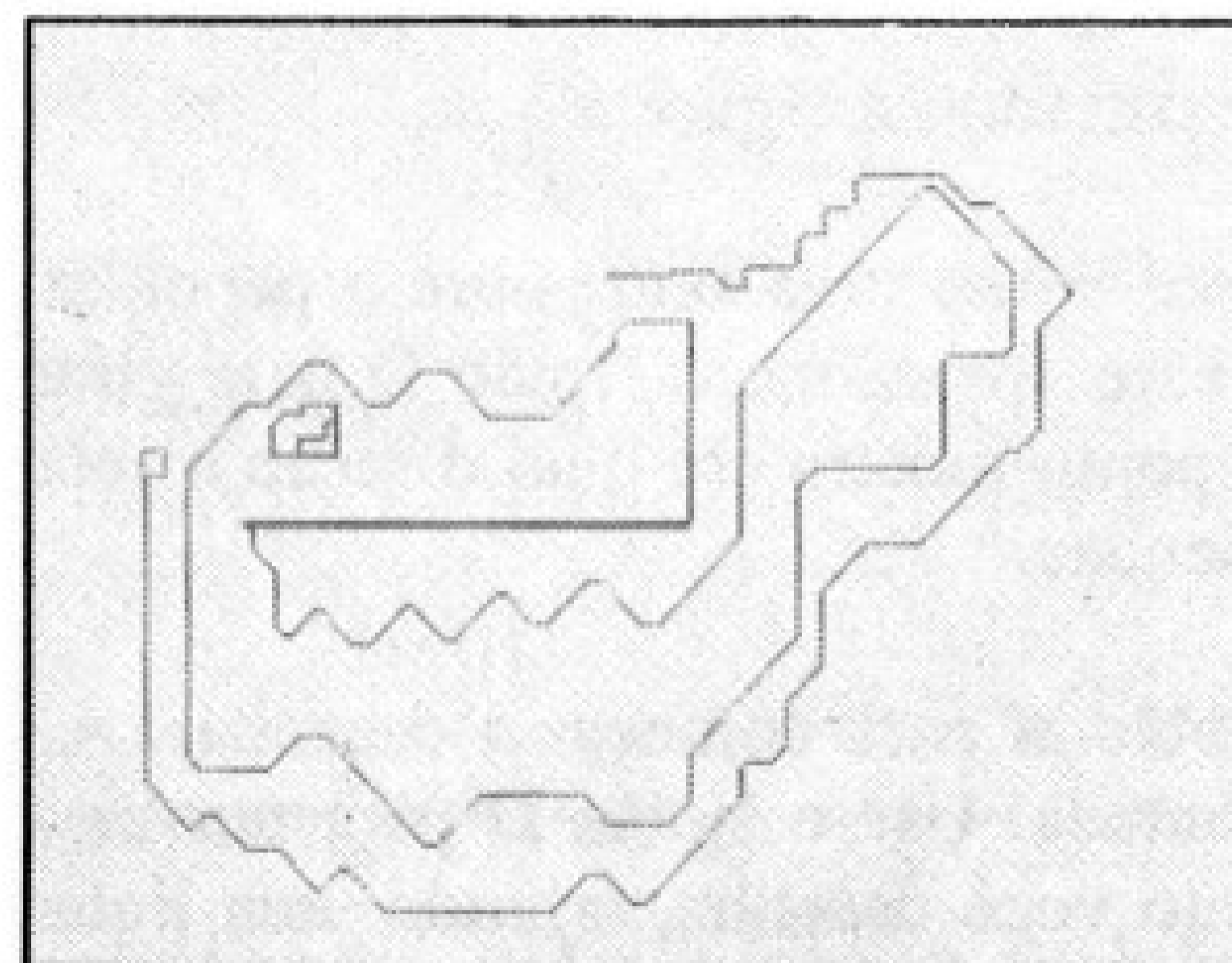
## Lápis



Desenhe a mão livre com o Lápis. Você pode fazer linhas contínuas para definir formas e linhas curtas para adicionar detalhes. E pode desenhar formas abstratas, como mostrado na figura acima.

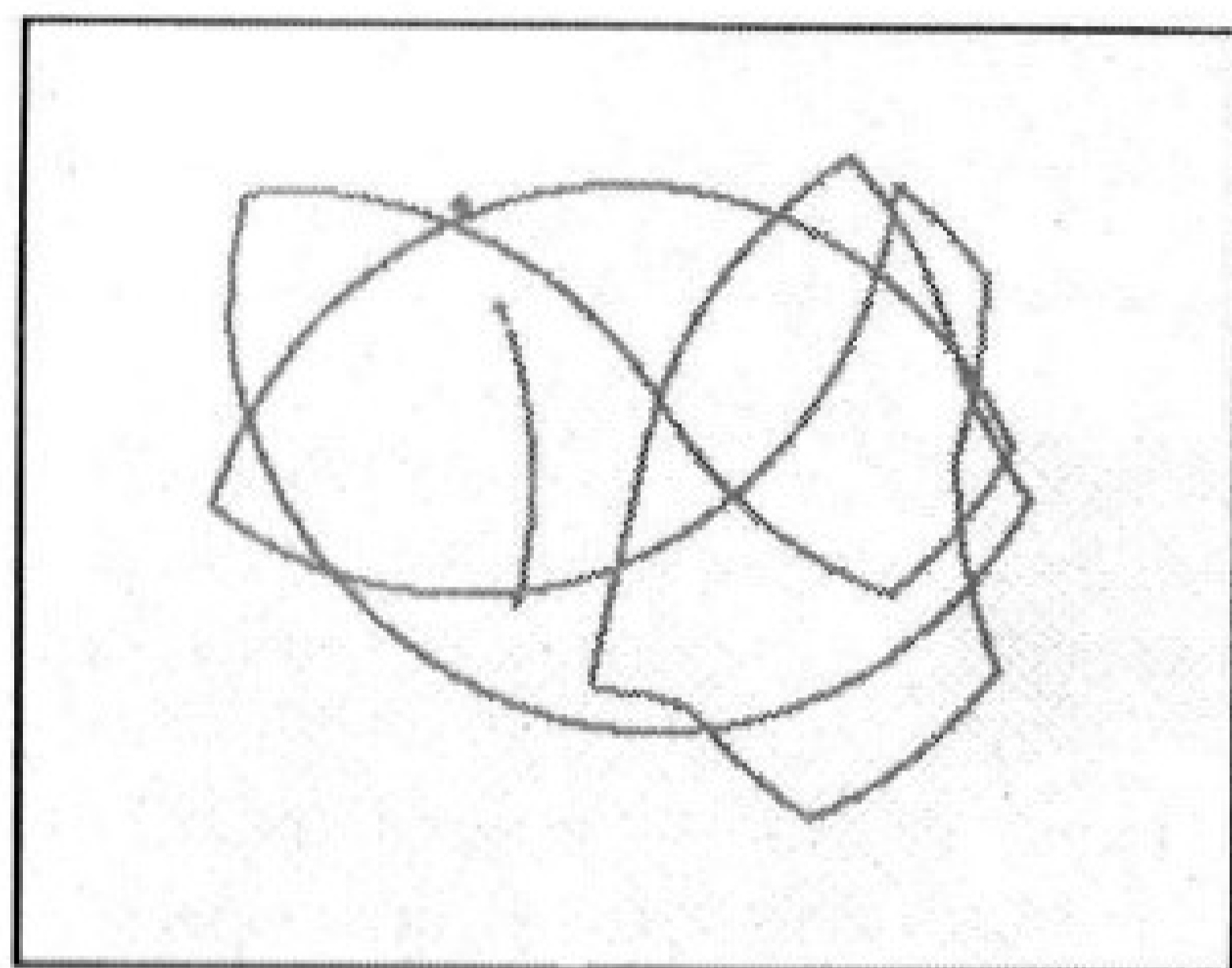
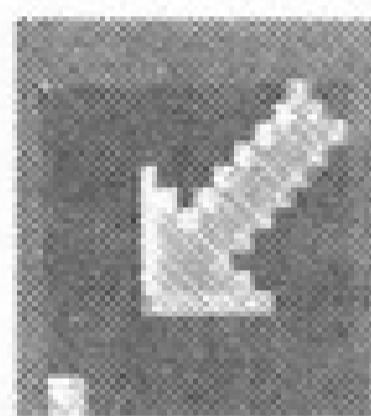
Pressione o Botão A para ativar e desativar o Lápis. Você ouvirá uma música quando o Lápis estiver ligado para informá-lo de que esse recurso está ativado. Use o Botão D para mover o Lápis pelo papel.

## Apagador



Escolha o Apagador para remover erros do papel. Pressione o Botão A para ativar e desativar o Apagador, e pressione o Botão D para movê-lo. Quando o Apagador está ativado, ao movê-lo sobre o papel você limpa qualquer parte dele e ouve um ruído de escovação. Quando o Apagador está desativado, você pode movê-lo sem apagar nada.

## Curva



Use a ferramenta Curva para desenhar linhas curvas, como montanhas inclinadas, ondas do oceano ou uma estrada sinuosa através de um campo. Você também pode usá-la para desenhos de formas livres, como mostrado na figura acima.

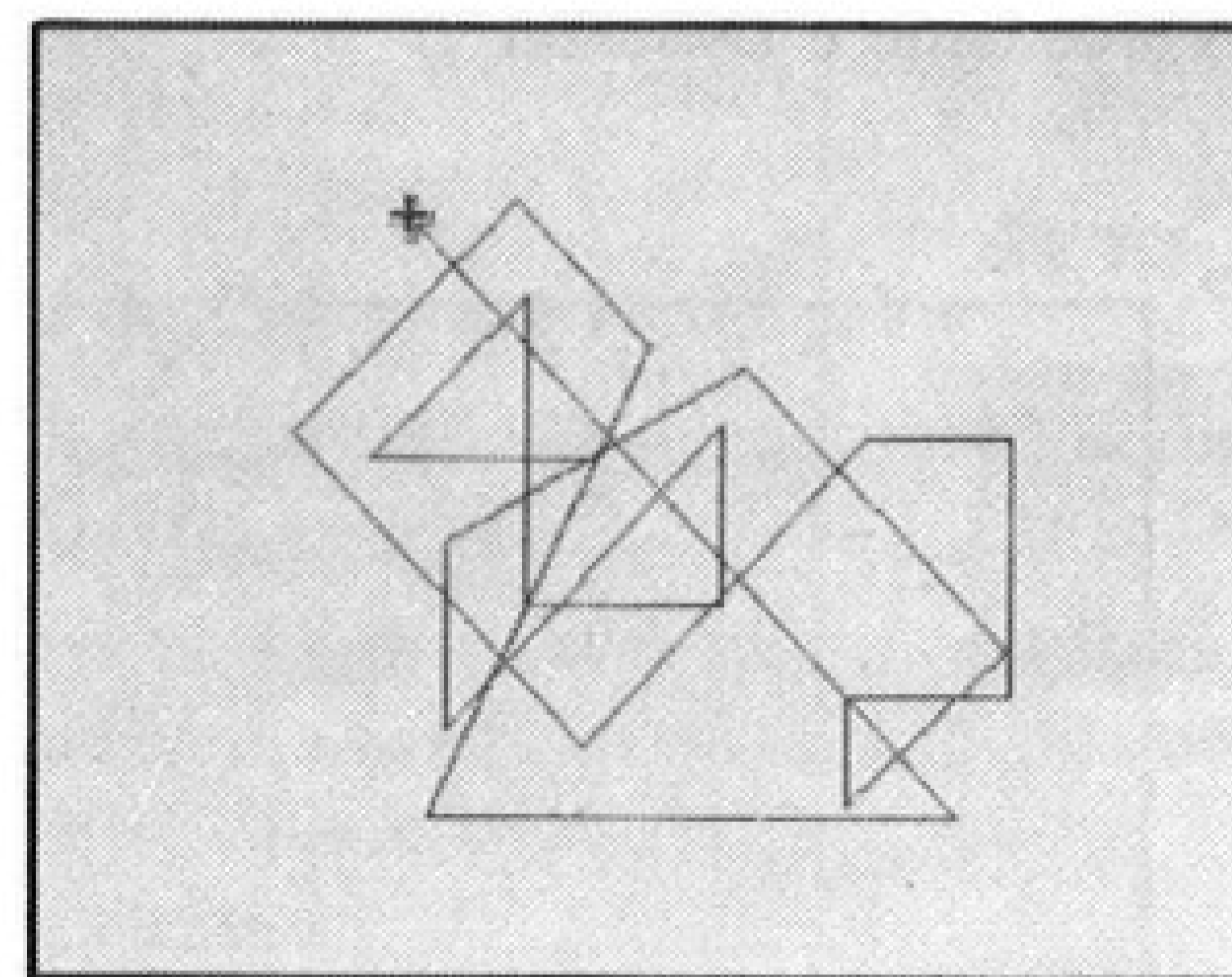
A Curva aparece como uma seta sobre o papel, com um pequeno ponto a sua frente. Pressione o Botão D para girar essa ferramenta em círculo. O ponto mostra em qual direção a seta irá quando você começar a desenhar.

Pressione o Botão A para começar a desenhar. A seta se moverá na direção apontada. Use o Botão D para mover a ferramenta em círculo enquanto você desenha, criando uma linha curva.

## Dicas para Uso da Ferramenta Curva

- Quando você estiver pressionando o Botão D, a ferramenta parará de girar quando atingir a direção vertical para cima ou para baixo, ou a direção horizontal para a esquerda ou para a direita. Pressione o Botão D em outra direção, ou reta ou diagonal, para continuar girando a ferramenta.
- Mantenha pressionado o Botão B e pressione o Botão D para reposicionar a ferramenta. Isso a moverá sobre o papel sem desenhar linhas.
- Use as Pontas de Lápis para mudar a espessura das linhas que você desenha. Veja as instruções mais adiante no item "Pontas de Lápis, Velocidade e Desfazer".
- Pressione o Botão C enquanto você desenha, para mudar a velocidade da ferramenta. O tamanho das curvas que estão desenhadas mudam com a velocidade. (Veja as instruções mais adiante no item "Pontas de Lápis, Velocidade e Desfazer".)

## Forma Livre



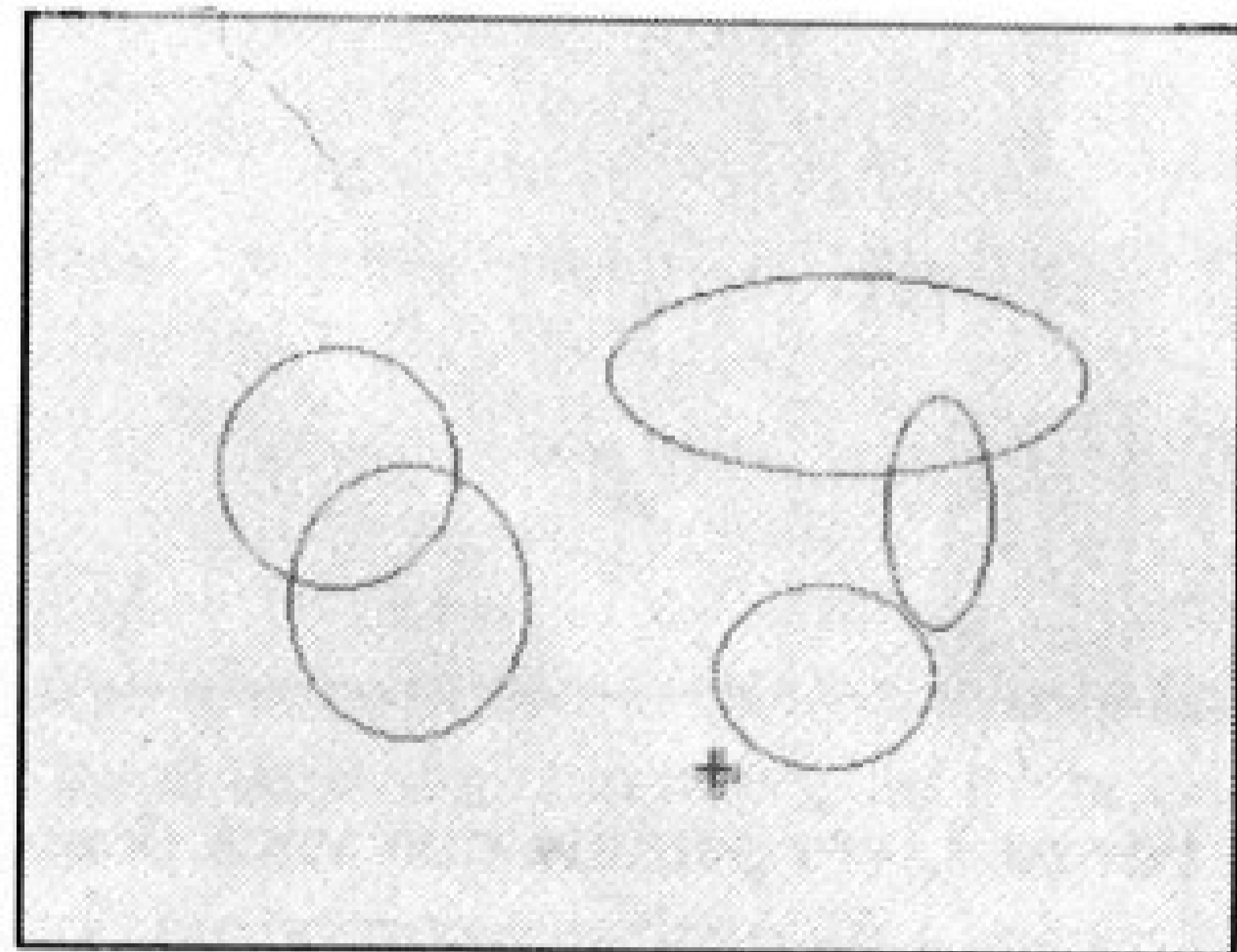
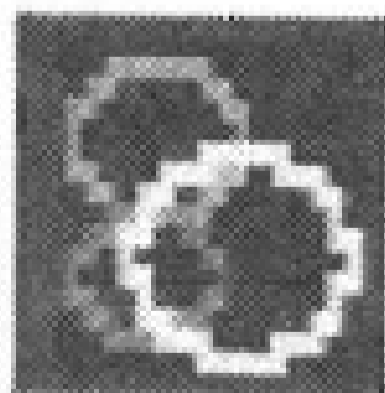
A ferramenta Forma Livre permite que você desenha linhas retas em qualquer direção, e de qualquer comprimento. A ferramenta aparece como uma cruz sobre o papel.

Use o Botão D para mover a cruz para onde você deseja começar a linha. Pressione o Botão A uma vez definido o ponto inicial. Mova a cruz para onde a linha terminará, e pressione o Botão A novamente para desenhar a linha.

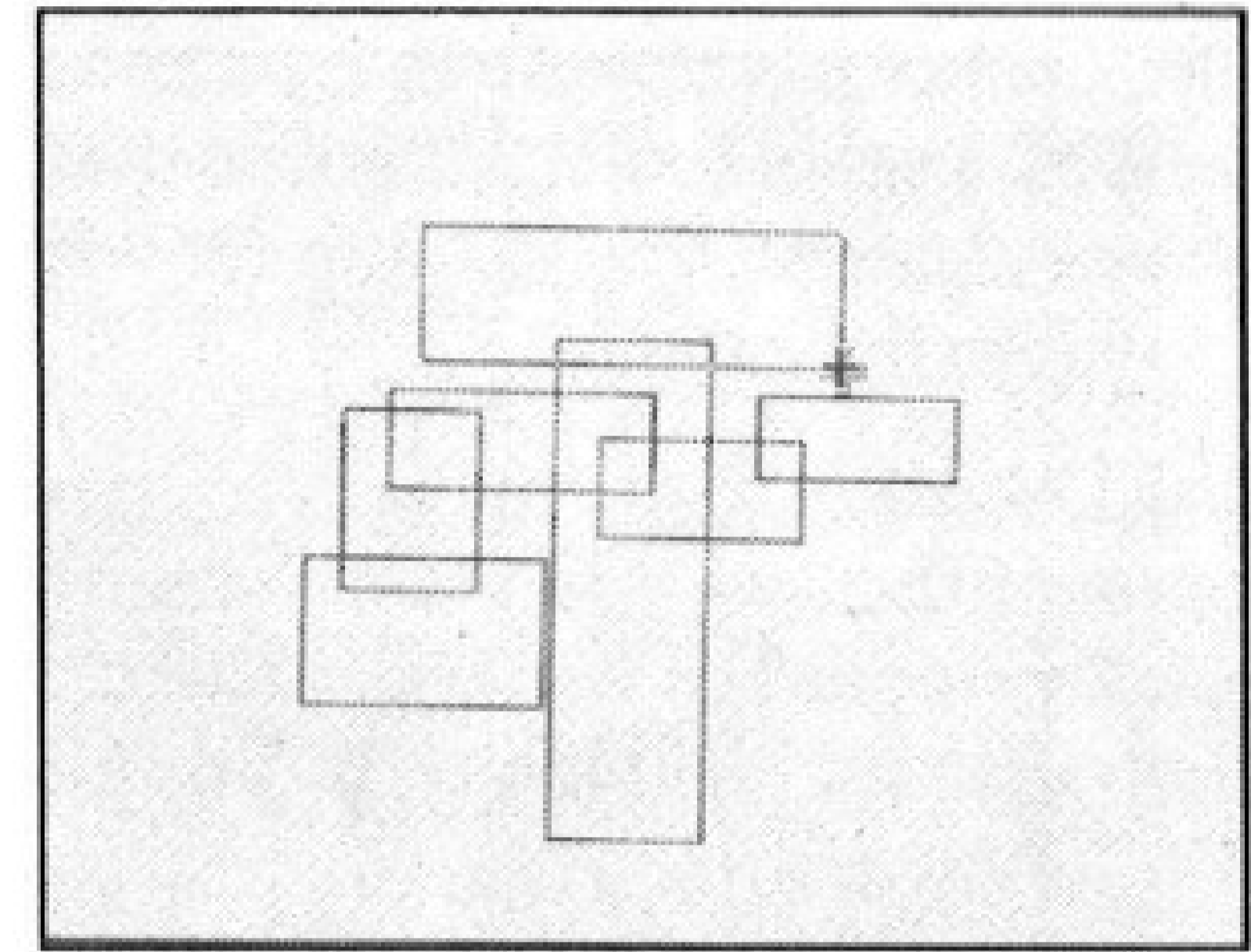
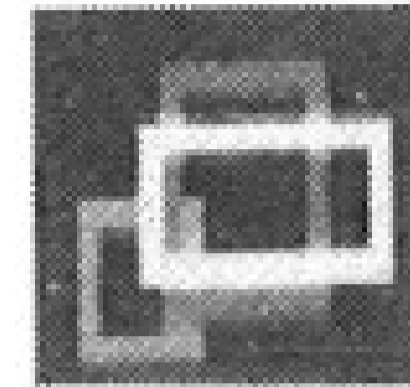
### Dicas para Uso da Ferramenta Forma Livre

- Após desenhar uma linha, você pode mover a ferramenta sobre o papel e continuar desenhando quantas outras linhas desejar, em qualquer lugar do papel.
- Você pode desenhar linhas interconectadas. Comece uma linha e mova a cruz para onde deseja seu término. Então pressione o Botão A duas vezes no fim daquela linha e defina o ponto de início para a próxima linha. Continue fazendo isso para desenhar quantas linhas sucessivas desejar, conforme mostrado na figura acima.
- Você ouve um ruído "boing" quando pressiona o Botão A. Isso permite saber que você acabou de definir o ponto inicial ou final de uma linha.
- Use as Pontas de Lápis para mudar a espessura das linhas que você desenha. (Veja as instruções mais adiante no item "Pontas de Lápis, Velocidade e Desfazer".)

## Círculo



## Retângulo



Crie círculos e formas ovais com a ferramenta Círculo. Selecione a ferramenta Retângulo para desenhar quadrados e retângulos. Ambas ferramentas são usadas do mesmo modo.

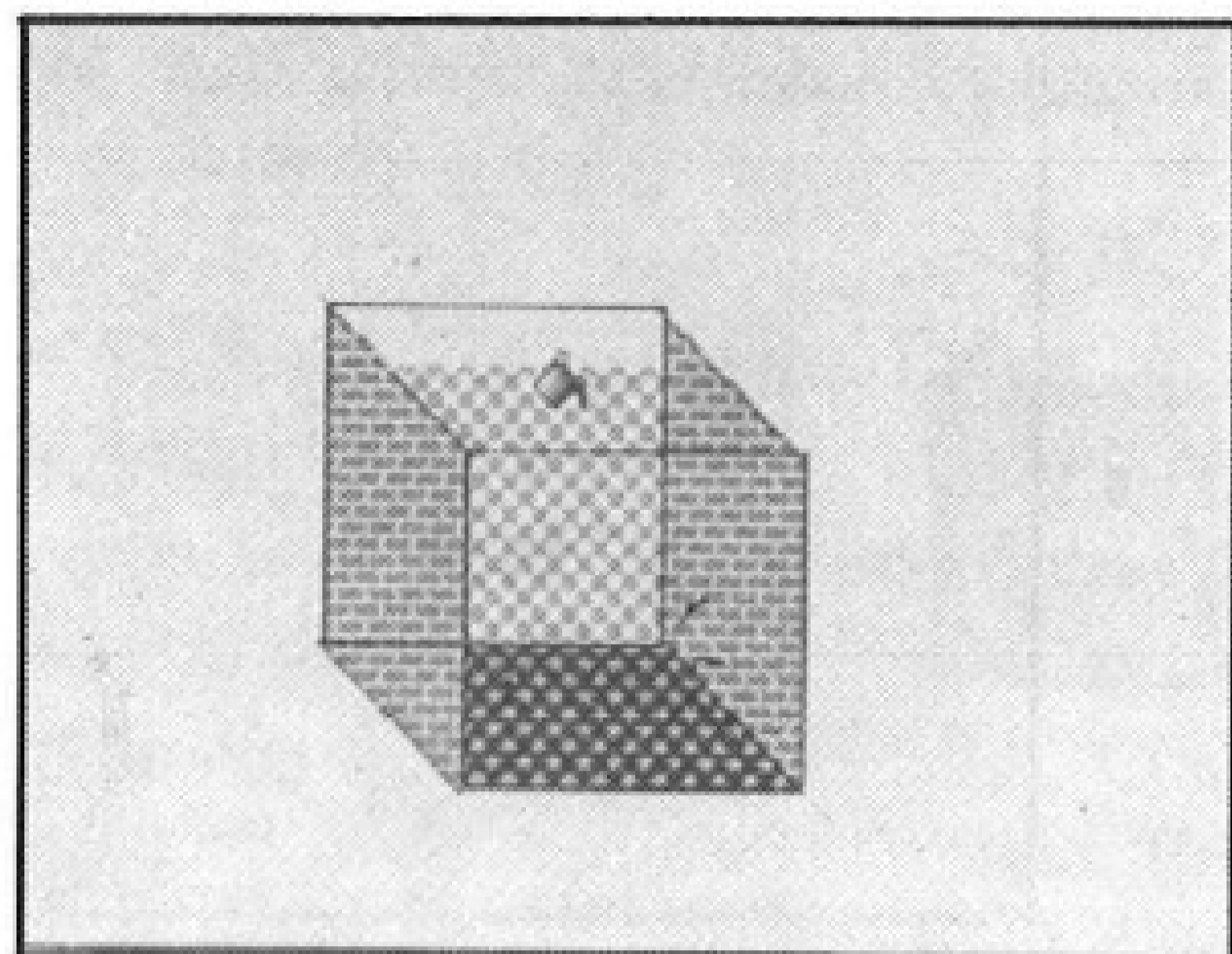
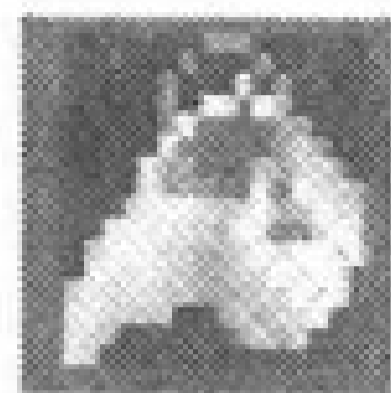
Você verá uma cruz sobre o papel. Use o Botão D para movê-la para onde sua figura começará, e pressione o Botão A. Então mova a cruz em qualquer direção para expandir sua figura. Quando sua figura estiver completa, pressione o Botão A novamente para fixá-la na posição.

### Dicas para Uso de Círculos e Retângulos

- Um ruído "boing" o informa quando você define o início ou o fim de sua figura.
- Use as Pontas de Lápis para mudar a espessura das linhas em suas figuras. (Veja as instruções mais adiante no item "Pontas de Lápis, Velocidade e Desfazer".)



## Balde de Tinta



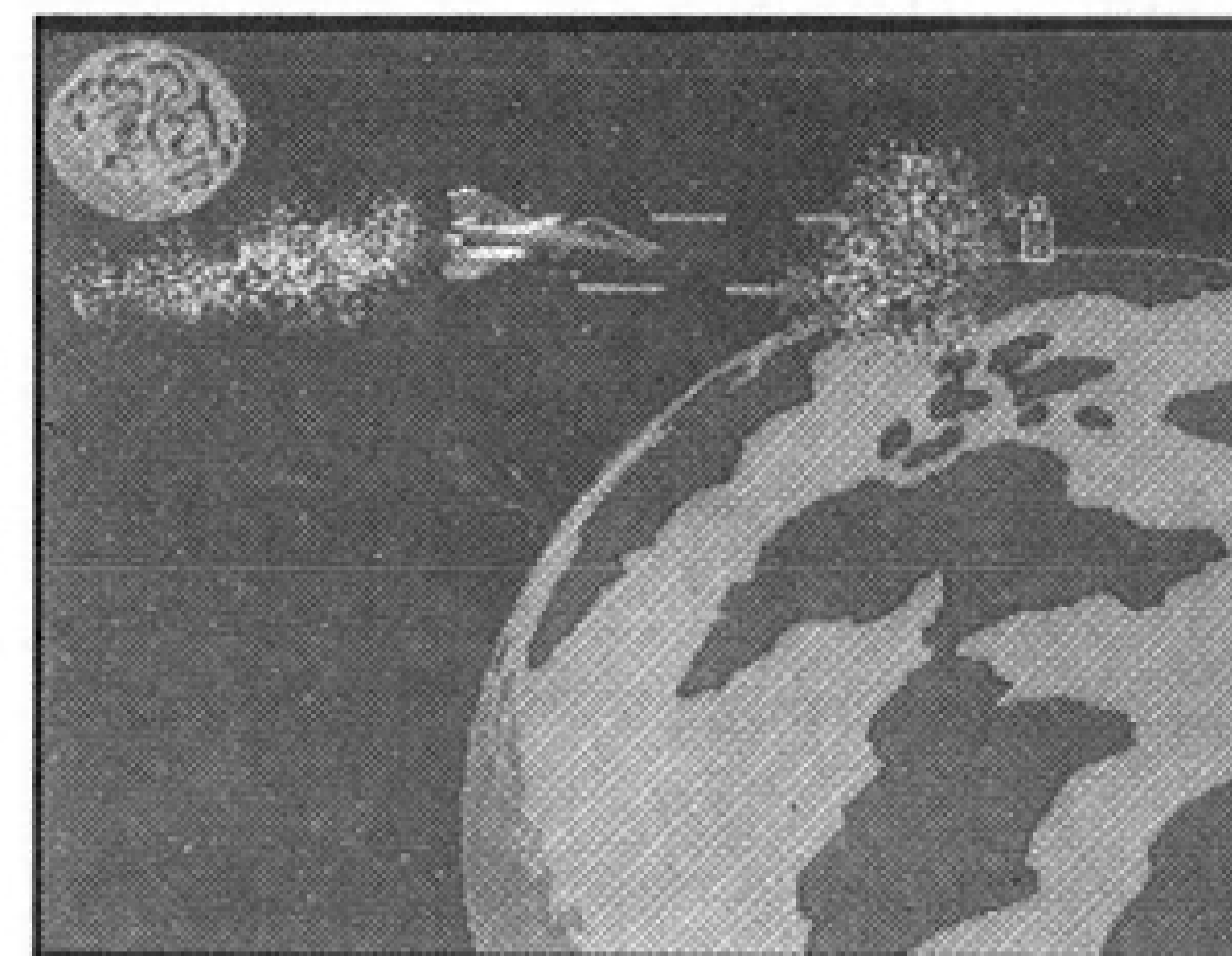
O Balde de Tinta permite preencher com cor ou padrões as figuras de contornos definidos. Na Caixa de Ferramentas, escolha o Balde de Tinta e a cor ou padrão que você quer para preenchê-la. Então pressione o Botão Início para ir para o papel.

Use o Botão D para mover o balde de tinta sobre a área que você quer preencher. Pressione o Botão A. Sua cor ou padrão começará a preencher a figura. Espere a figura ficar completamente preenchida ou pressione qualquer botão para interromper a pintura.

### Dicas para Uso do Balde de Tinta

- Certifique-se de que a figura que deseja preencher está completamente cercada por um contorno ou por outra cor diferente da cor de preenchimento. De outro modo, a cor de preenchimento "transbordará" da sua figura.
- Você ouve uma escala musical enquanto sua figura está sendo preenchida.
- Use o Botão C para mudar a velocidade do Balde de Tinta enquanto ele se move sobre o papel. (Veja as instruções mais adiante no item "Pontas de Lápis, Velocidade e Desfazer".)
- Grandes áreas levam tempo para serem preenchidas, por isso tenha paciência. O preenchimento estará terminado se o Balde de Tinta se mover quando você pressionar o Botão D.

## Lata de Spray



Use a Lata de Spray para pulverizar gotículas de cor, obtendo efeitos de luz e sombra. Primeiro, selecione a Lata de Spray e a cor ou padrão que você deseja da Caixa de Ferramentas. Então pressione o Botão Início para ir para o papel.

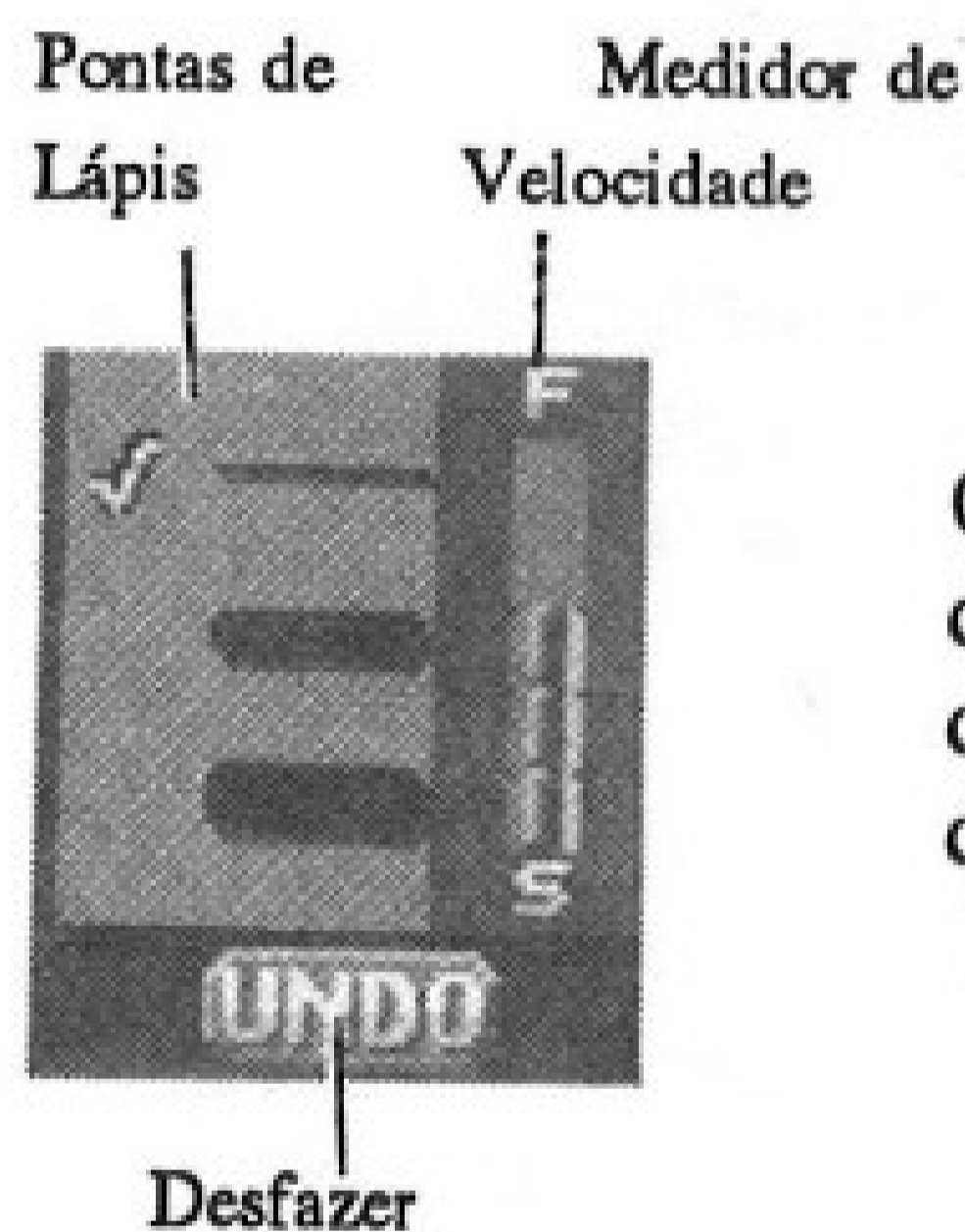
Use o Botão D para mover a Lata de Spray, e pressione o Botão A para começar a pulverizar. Você pode deixar a Lata de Spray parada em um lugar para pulverizar mais abundantemente ou movê-la para pulverizar mais levemente. Pressione o Botão A novamente quando desejar parar a pulverização.

### Dicas para Uso da Lata de Spray

- Pulverize levemente duas ou três cores em uma mesma área para um efeito brilhante ou explosivo, como mostrado na figura acima.
- Faça experiências movendo a Lata de Spray em círculos e em linhas retas enquanto pulveriza. Veja os diferentes efeitos obtidos dependendo de como você moveu a ferramenta.
- Você ouve um ruído de spray enquanto usa esta lata, para informá-lo de que a ferramenta está trabalhando.

- Use as Pontas de Lápis para mudar o tamanho dos pontos pintados pelo spray. (Veja as instruções mais adiante no item "Pontas de Lápis, Velocidade e Desfazer".)
- Use o Botão C para mudar a velocidade da Lata de Spray. (Veja as instruções mais adiante no item "Pontas de Lápis, Velocidade e Desfazer".)

## Pontas de Lápis, Velocidade e Desfazer



Os três recursos à direita das ferramentas de arte permitem que você escolha pontas diferentes para desenhar, defina a velocidade de sua ferramenta e apague suas últimas ações.

### Pontas de Lápis

Selecione uma dessas três espessuras de desenho e pressione o Botão B para selecioná-la. A ferramenta que você está usando desenhará ou pulverizará agora com aquela espessura.

Você pode usar as pontas com todas suas ferramentas de arte. O marcador mostra qual espessura você escolheu.

### Medidor de Velocidade

Você pode mover suas ferramentas de arte em cinco diferentes velocidades. O medidor mostra qual velocidade você está usando. Por exemplo, você estará com velocidade 3 quando existirem três retângulos no medidor.

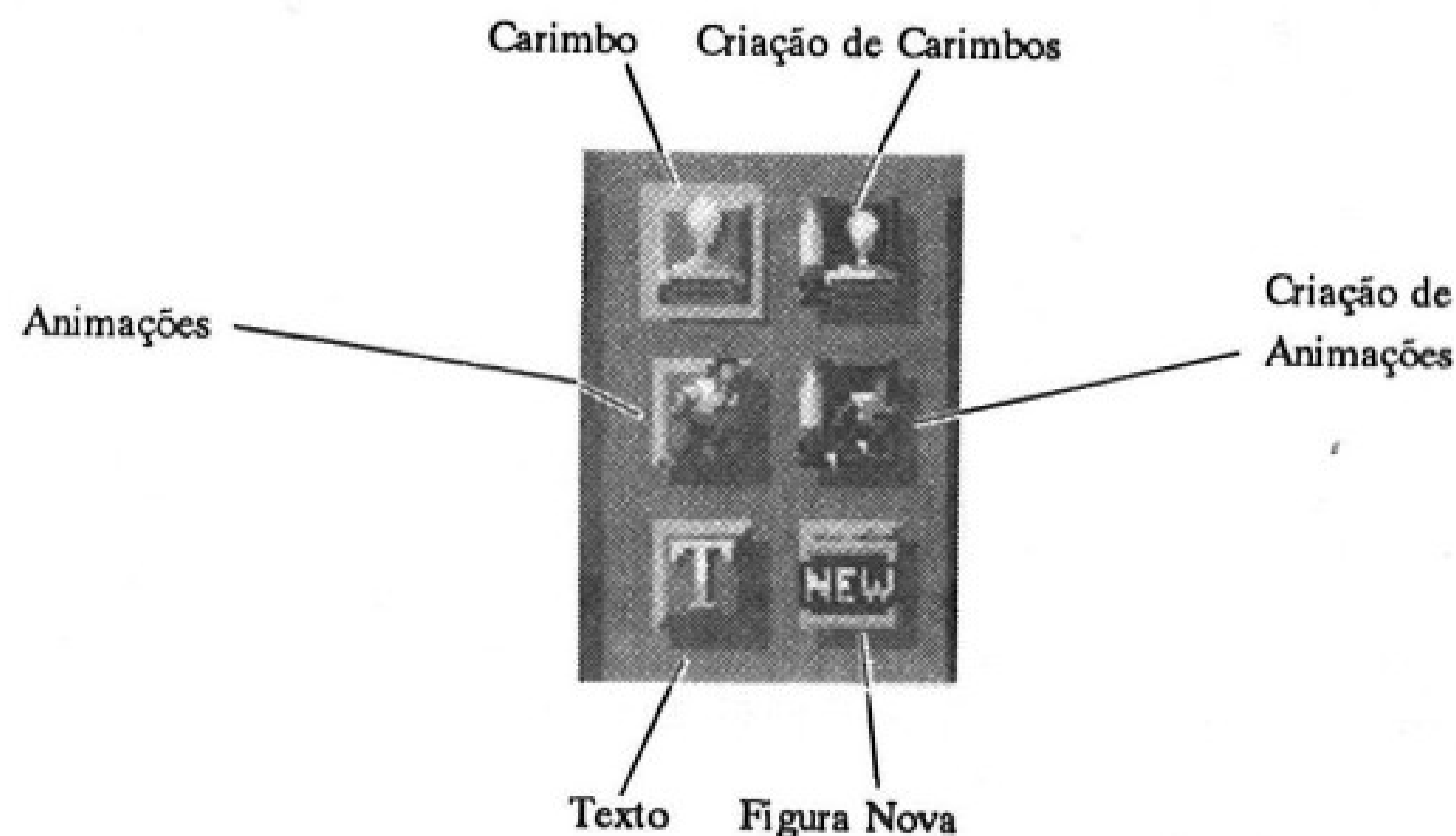
A letra S indica "Slow" (lento) e a letra F indica "Fast" (rápido). Velocidade 1 é a velocidade mais lenta, e velocidade 5 é a mais rápida. Para mudar a velocidade, pressione o Botão C enquanto está usando uma ferramenta. Conforme você pressiona o Botão, a velocidade aumenta de lento para rápido, e depois começa novamente do lento.

### UNDO (Desfazer)

O recurso UNDO (Desfazer) desfaz todo o desenho e pintura feita desde a última vez em que foi usada a Caixa de Ferramentas. Para desfazer, selecione esse recurso e pressione o Botão A ou B.

**NOTA:** Certifique-se que você deseja desfazer toda sua última ação. Quando esse recurso apaga alguma coisa, ele o faz para sempre!

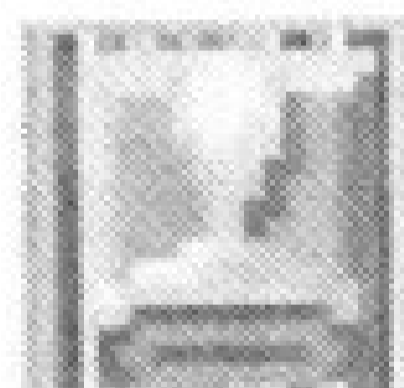
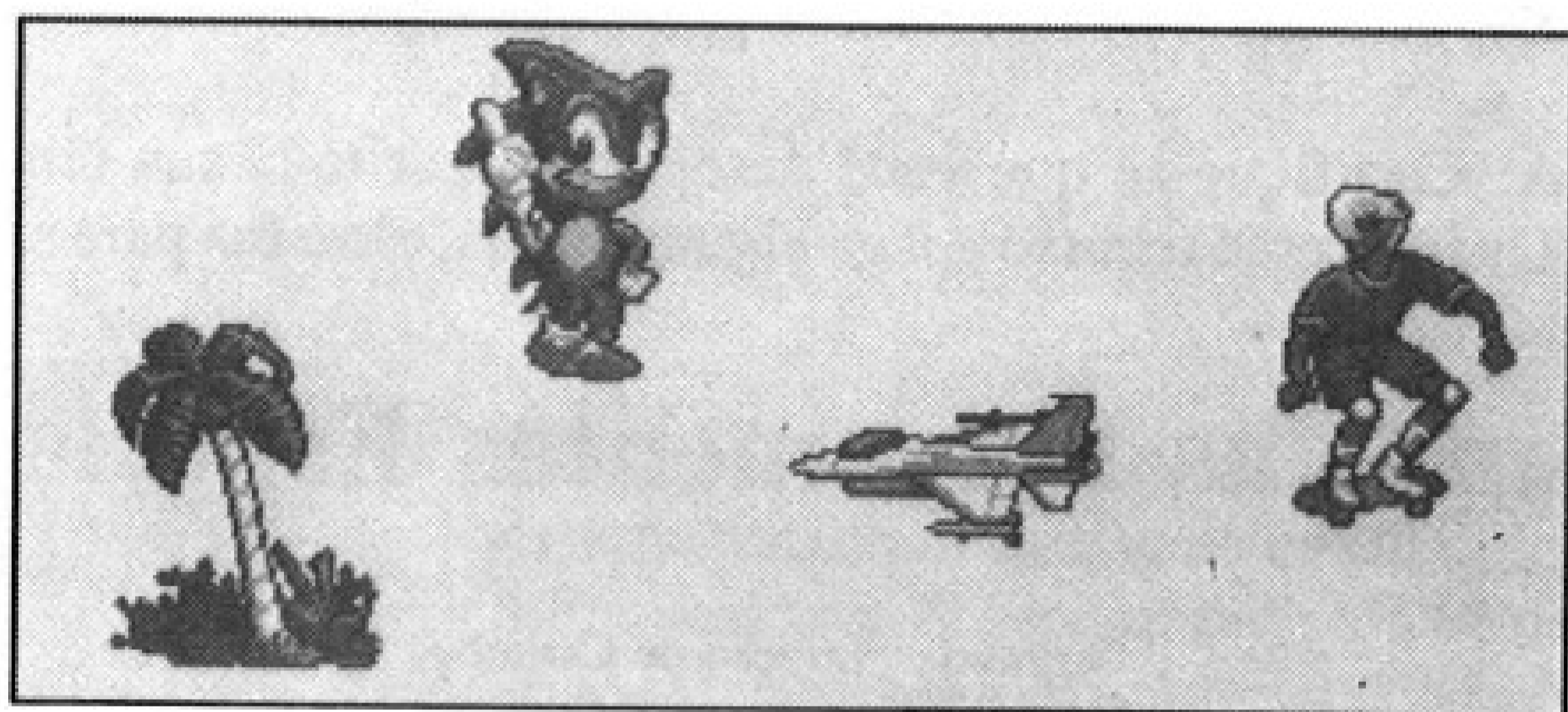
## Usando as Ferramentas Especiais



ART ALIVE tem uma galeria completa de Carimbos, Animações e Cenários de fundo que podem ser adicionados aos seus desenhos.

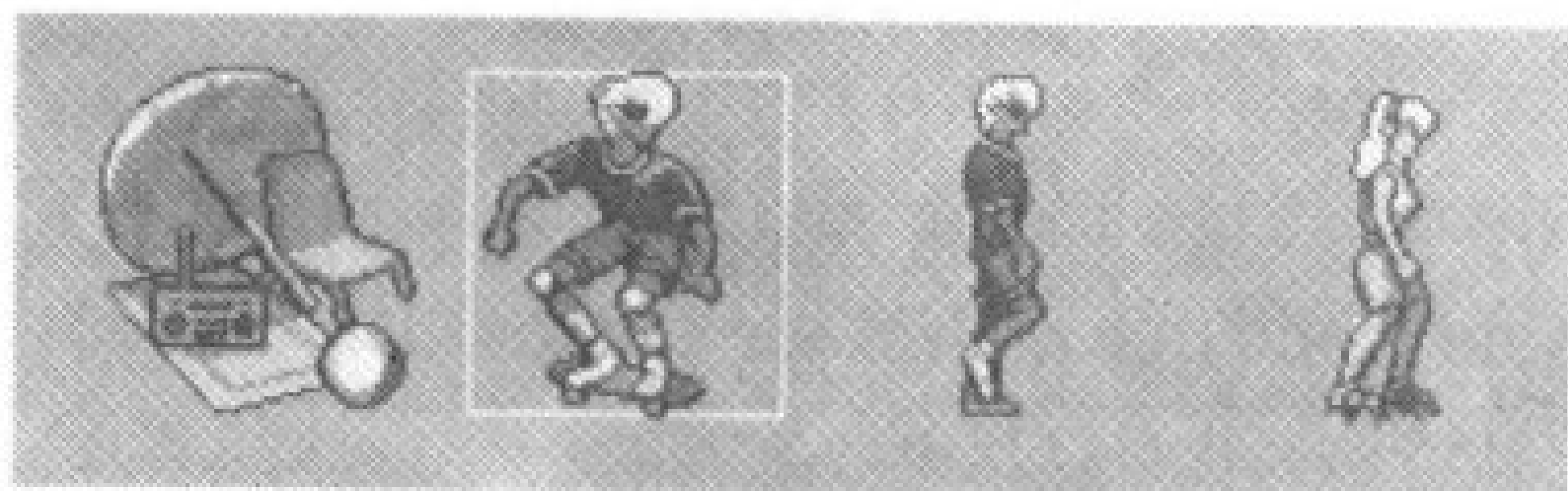
Carimbos são gráficos predefinidos que incluem os personagens de seus jogos favoritos de vídeo game Sega. Nas Animações, esses personagens correm e pulam para dar vida ao seu trabalho de arte. Com as ferramentas especiais, você mesmo pode criar seus próprios Carimbos e Animações.

Use os cenários de fundo ou seus próprios desenhos como cenários para os Carimbos e Animações. Então adicione mensagens com a ferramenta Texto, e você obterá uma obra-prima original com o ART ALIVE!

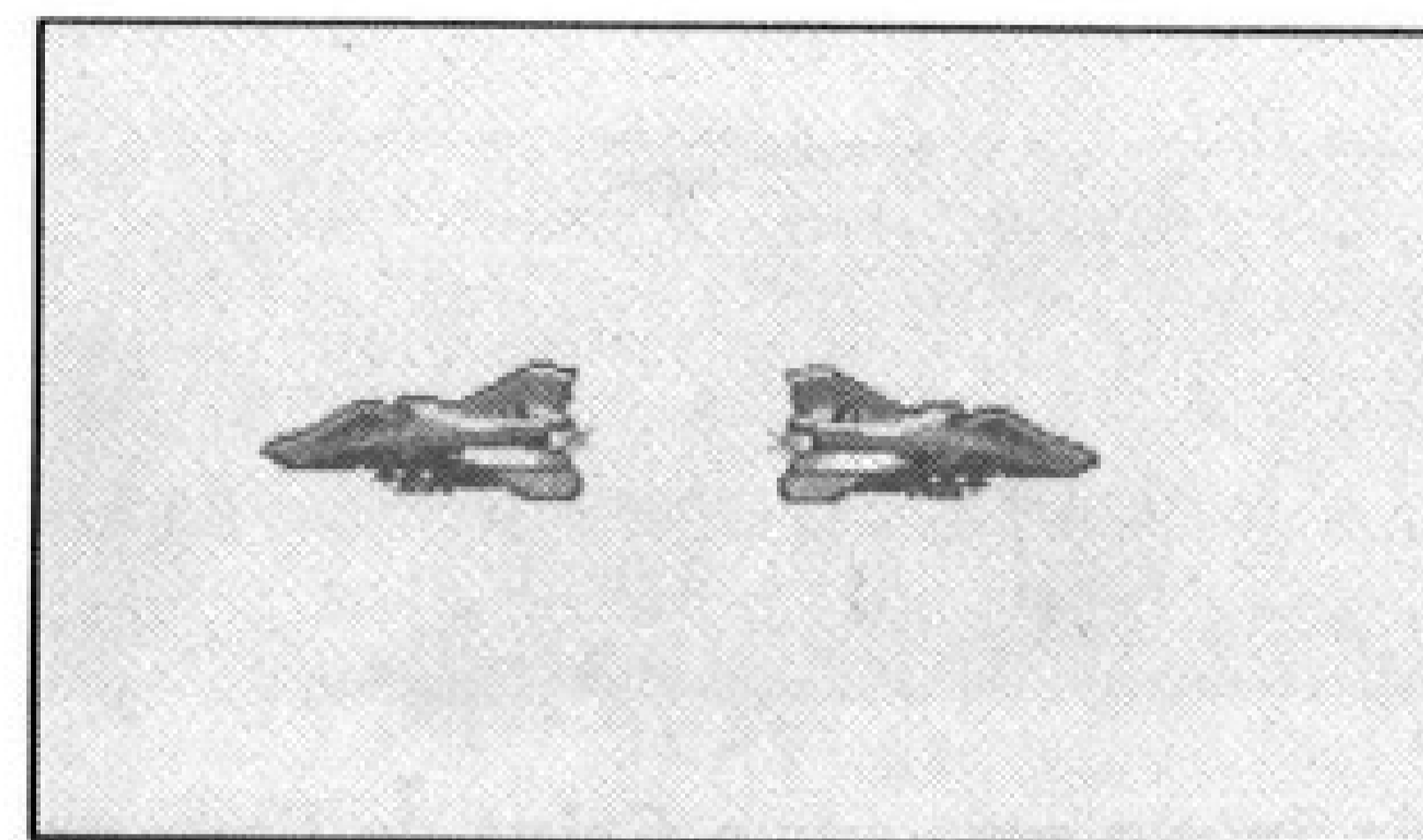


## Carimbos

Para chegar à galeria de Carimbos, selecione a ferramenta Carimbo e pressione o Botão B. Quando a galeria aparece, use o Botão D para mover o cursor de um Carimbo para o próximo. Quando o cursor é movido em direção à borda direita ou esquerda da galeria, o próximo Carimbo naquela direção aparece.

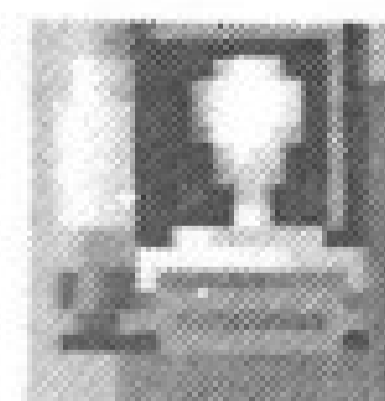


Selecione o Carimbo que você quer e pressione o Botão A. Você voltará para o papel de Desenho, com o Carimbo que você selecionou como sua ferramenta. Mova o Carimbo com o Botão D. Observe que quando você pressiona o Botão D à esquerda ou à direita, o Carimbo inverte sua posição.



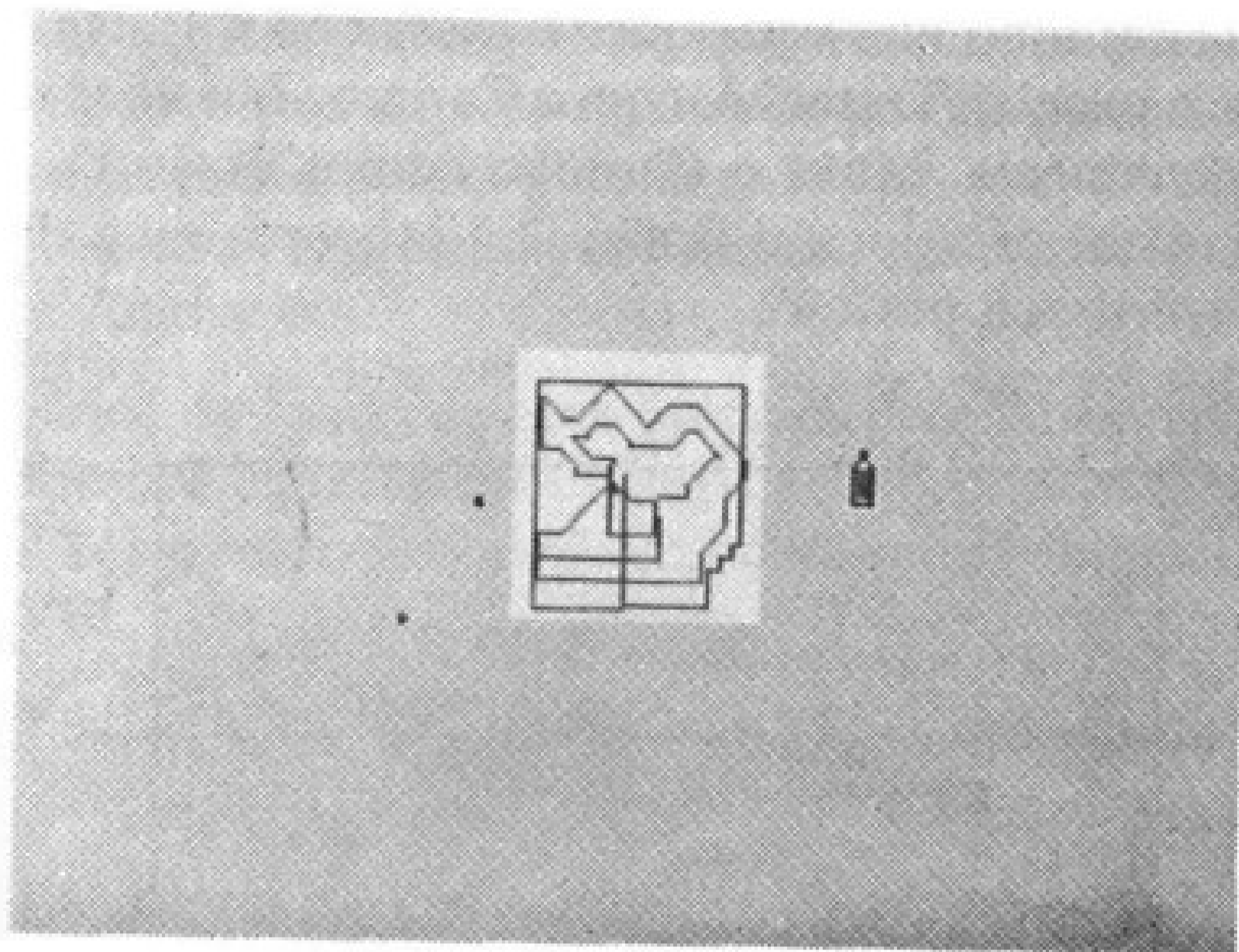
Quando seu Carimbo está na posição certa, e olhando para a direção correta, pressione o Botão A. Uma cópia do Carimbo é fixada no local sobre o seu desenho.

Esse Carimbo continuará sendo sua ferramenta até você escolher outra ferramenta da Caixa de Ferramentas, ou outro Carimbo da galeria. Posicione o mesmo Carimbo várias vezes sobre um desenho para criar efeitos especiais, como um buquê de balões ou uma esquadrilha de aviões a jato.



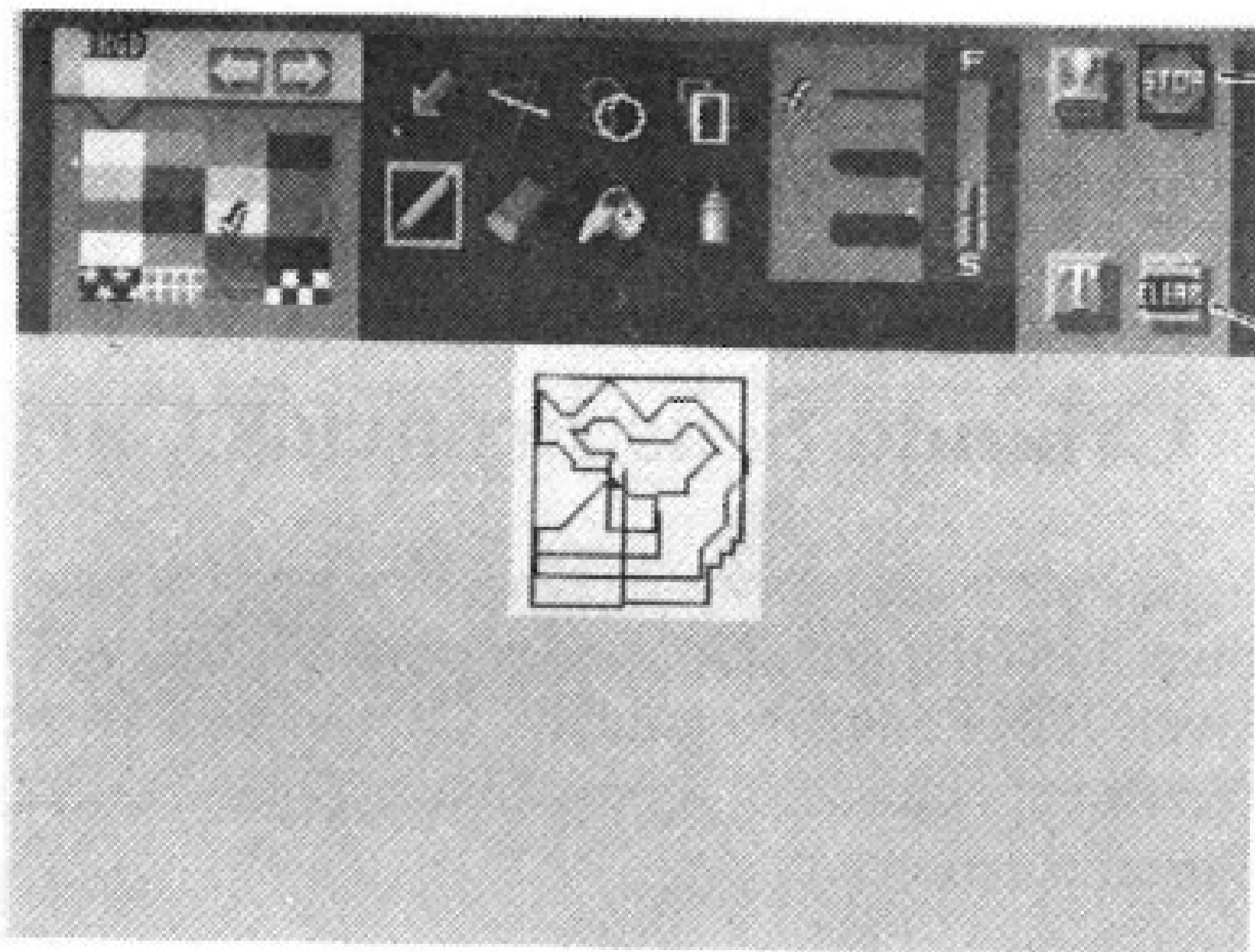
## Criando Seus Próprios Carimbos

Não seria divertido criar seus próprios carimbos? Com ART ALIVE isso é possível! Selecione a ferramenta Criação de Carimbos (à direita da ferramenta Carimbo) e pressione o Botão B. Um pequeno papel de Carimbo aparece.



Pressione o Botão Início para ver a Caixa de Ferramentas. Você pode usar todas as ferramentas e cores para criar seu Carimbo, do mesmo modo que você as usa desenhando.

Observe que as Ferramentas Especiais são diferentes. As ferramentas de Animação desapareceram. Duas novas ferramentas, STOP (Pára) e CLEAR (Limpa) estão disponíveis juntamente com as ferramentas Carimbo e Texto.



### Carimbo

Use essa ferramenta para selecionar um Carimbo a partir da galeria. Depois de posicioná-la sobre o papel de Carimbo, você pode modificar e recolorir com as ferramentas de arte.

### STOP (Pára)

Selecione essa ferramenta e pressione o Botão A ou B para voltar para o papel de Desenho com seu novo Carimbo como sua ferramenta. Seu novo Carimbo também será adicionado à galeria de Carimbos.

### CLEAR (Limpa)

Selecione essa ferramenta e pressione o Botão A ou B para apagar tudo do seu papel de Carimbo. Você pode então começar a desenhando outro Carimbo sobre o papel limpo.

### Texto

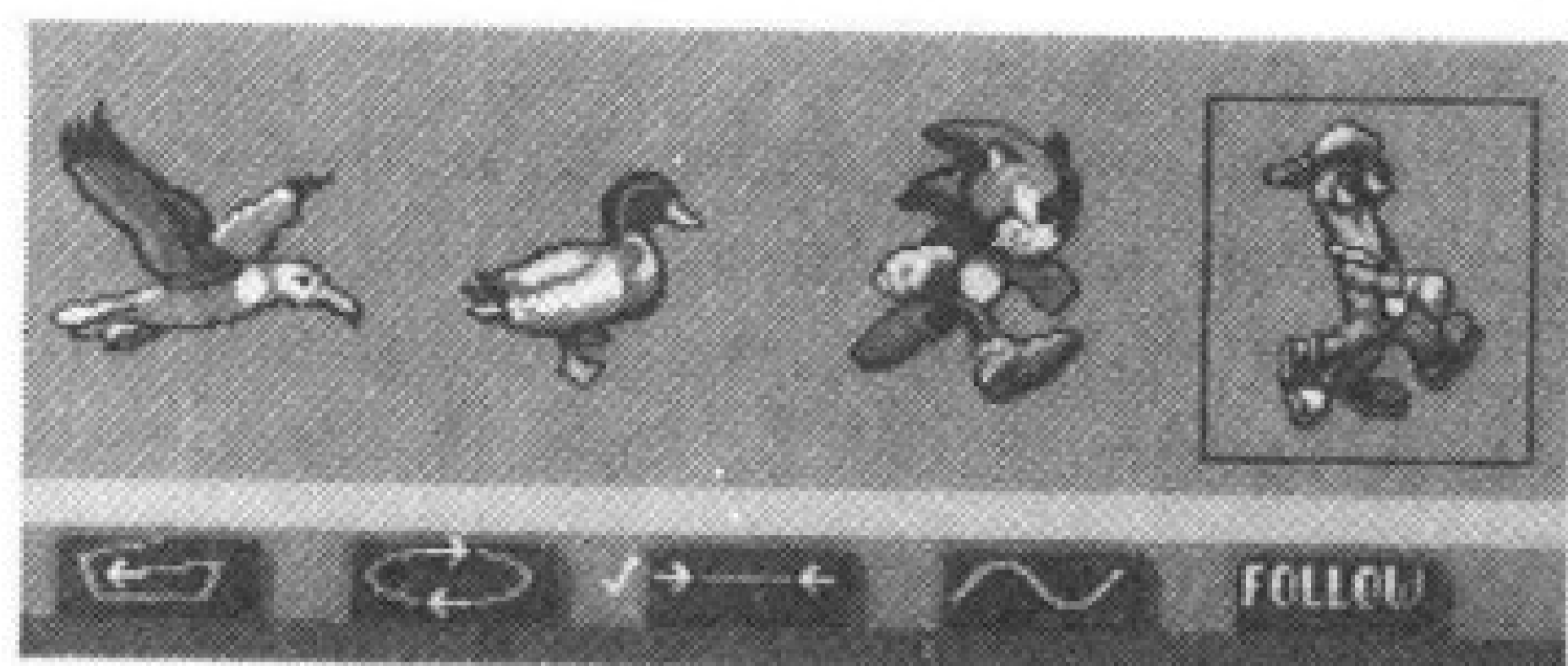
Veja o item "Adicionando Texto" mais adiante para instruções de uso dessa ferramenta.

**NOTA:** Enquanto trabalha em seu Carimbo, você fica restrito à pequena área do papel de Carimbo. As ferramentas não posicionarão qualquer desenho ou pintura fora dela.



## Animações

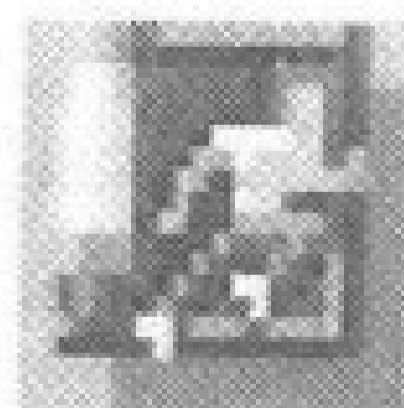
Acrescente vida à sua arte com a alegre coleção de animações em ART ALIVE! Selecione a ferramenta Animações e pressione o Botão B para ir para a galeria de Animações.



- Selecione um movimento primeiro. Os cinco movimentos na parte de baixo da galeria mostram como sua Animação se moverá sobre o papel. Use o Botão D para selecionar o movimento que deseja e pressione o Botão A. O marcador mostra qual movimento está selecionado.

**NOTA:** Com o movimento FOLLOW (Seguir), sua Animação segue o movimento do Botão D quando você o pressiona estando no papel.

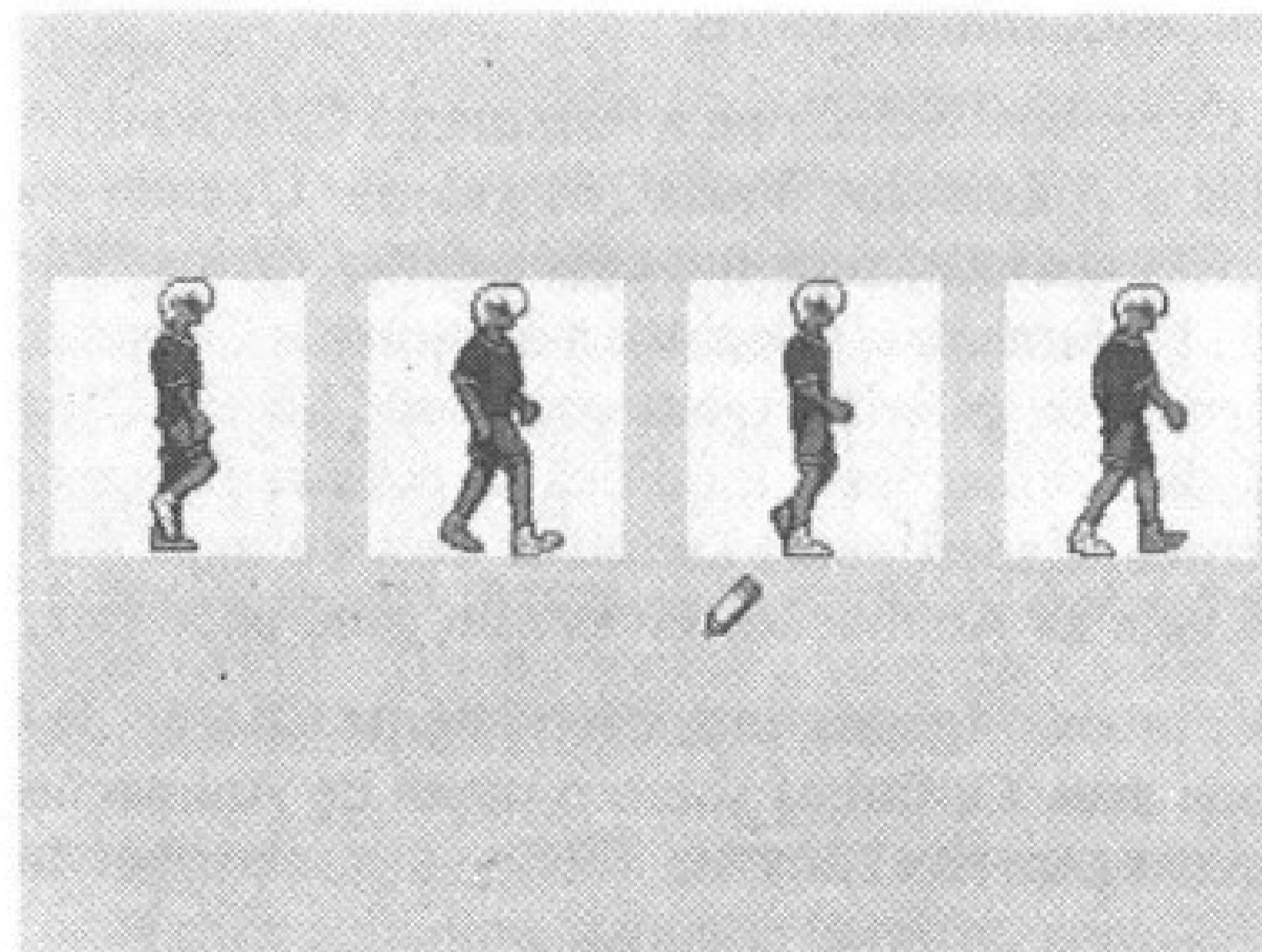
- Depois selecione uma Animação. Use o Botão D para mover o cursor de um personagem para o próximo. Quando o cursor é movido em direção à borda esquerda ou direita da galeria, a próxima Animação naquela direção aparece.
- Selecione a Animação que você quer e pressione o Botão A. Você voltará para o papel de Desenho. Assista sua Animação transformar seu trabalho de arte em uma obra-prima movimentada!



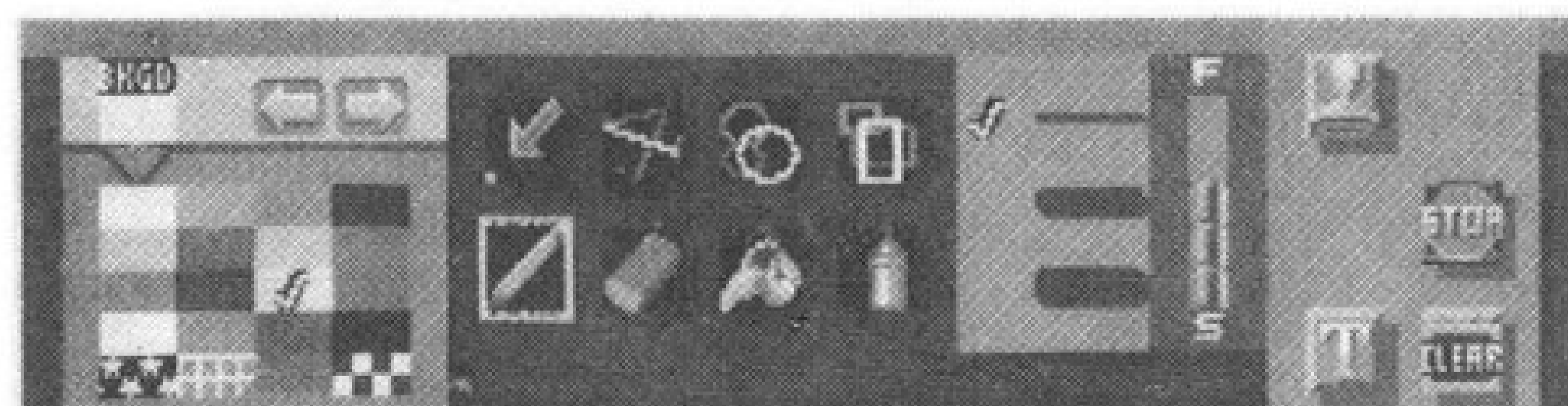
## Criando Suas Próprias Animações

Agora que você sabe como trabalham as Animações, porque não criar sua própria? Selecione a ferramenta Criação de Animações (à direita da ferramenta Animação) e pressione o Botão B. A galeria de Animações aparece.

Escolha um movimento e selecione uma Animação. Quando você pressionar o Botão A, verá o papel de Animação, mostrando as quatro posições da Animação que você escolheu.

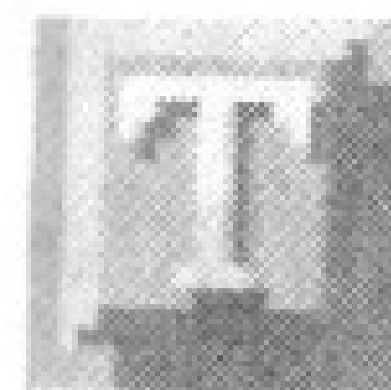


Pressione o Botão Início para ver a Caixa de Ferramentas. Você pode usar todas as ferramentas e cores para modificar a Animação. Use as ferramentas especiais do mesmo modo que você as usa sobre o papel de Carimbo (veja Carimbo já descrito no item "Criando Seus Próprios Carimbos").



## Dicas para Criação de Animações

- Posicione uma Animação, como o avião a jato ou o trem sobre o papel de Animações. Use o Balde de Tinta e a palheta para adicionar cores diferentes em cada uma das quatro figuras. Quando você retornar ao papel de Desenho, sua Animação "pisará" enquanto se move.
- Anime Carimbos! Selecione a ferramenta Criação de Animações e escolha a Animação "Vazia" da galeria. Quando o papel de Animações aparece, seus quadros estarão vazios. Vá para a Caixa de Ferramentas, selecione a ferramenta Carimbo, e escolha um Carimbo da galeria. Agora você pode fixar o Carimbo sobre o papel de Animações e modificá-lo com as ferramentas de arte e cores. Experimente carimbar dois ou mais Carimbos no papel e veja as Animações vivas que você pode criar.
- Crie Carimbos originais com a ferramenta Criação de Carimbos. Posicione seus Carimbos sobre o papel de Animações e use as ferramentas para modificá-los. Então vá para o papel de Desenho, e observe suas próprias criações ganharem vida!
- Lembre-se que você pode ter somente uma Animação por vez no papel de Desenho.



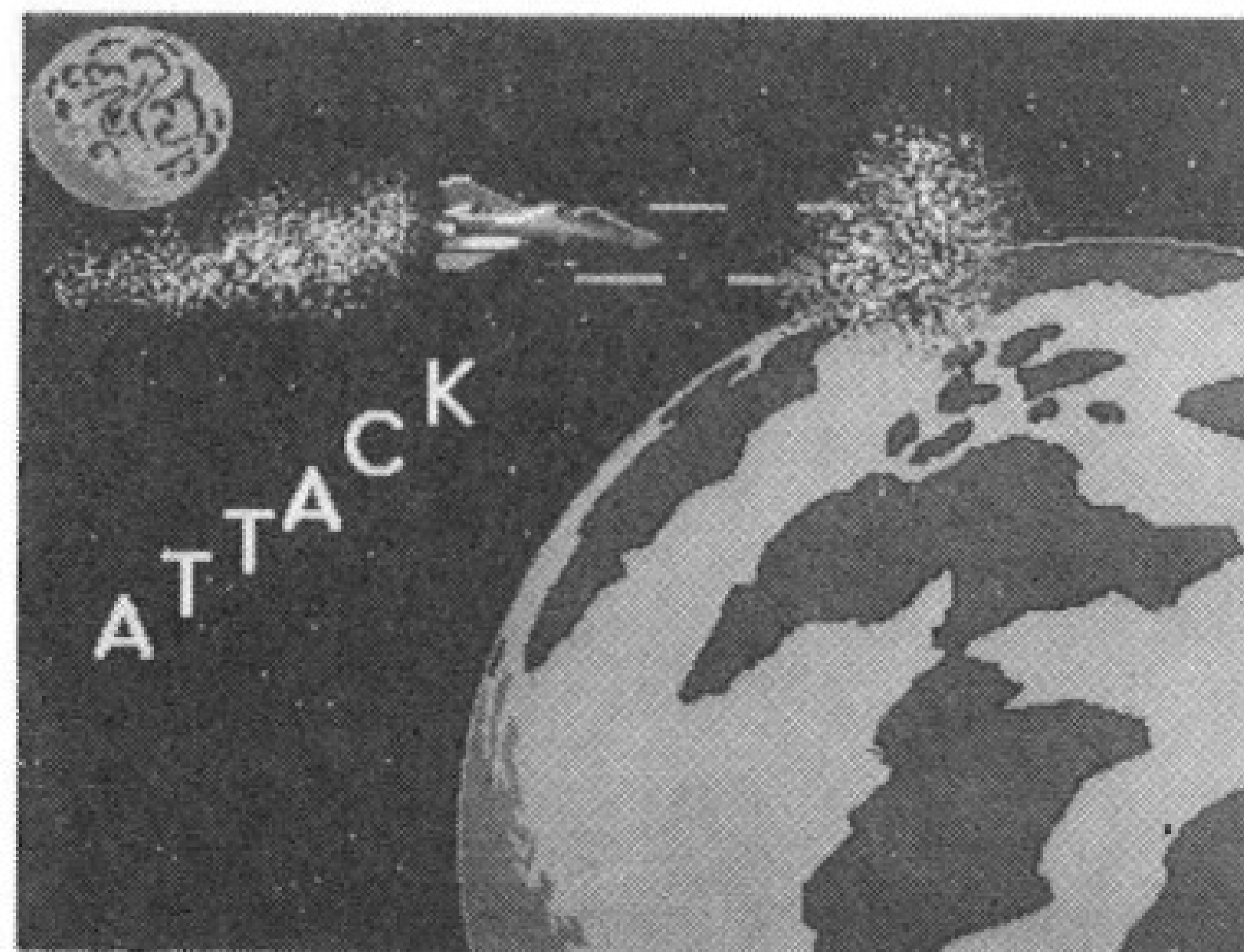
## Adicionando Texto

"VIVA" "VALE DOS DINOSSAUROS" "BRRRRUMM"  
"3 2 1 FOGO"

Com a ferramenta Texto, você pode adicionar títulos e mensagens ao seu trabalho artístico. Selecione a ferramenta Texto na Caixa de Ferramentas (na parte inferior esquerda da seção de ferramentas especiais), e pressione o Botão B. A letra A aparecerá como sua ferramenta sobre o papel.

Pressione o Botão B para percorrer as letras de A a Z e os números de 0 a 9. Use o Botão D para mover a letra para onde você deseja que seu texto comece. Então pressione o Botão A para fixá-la no papel.

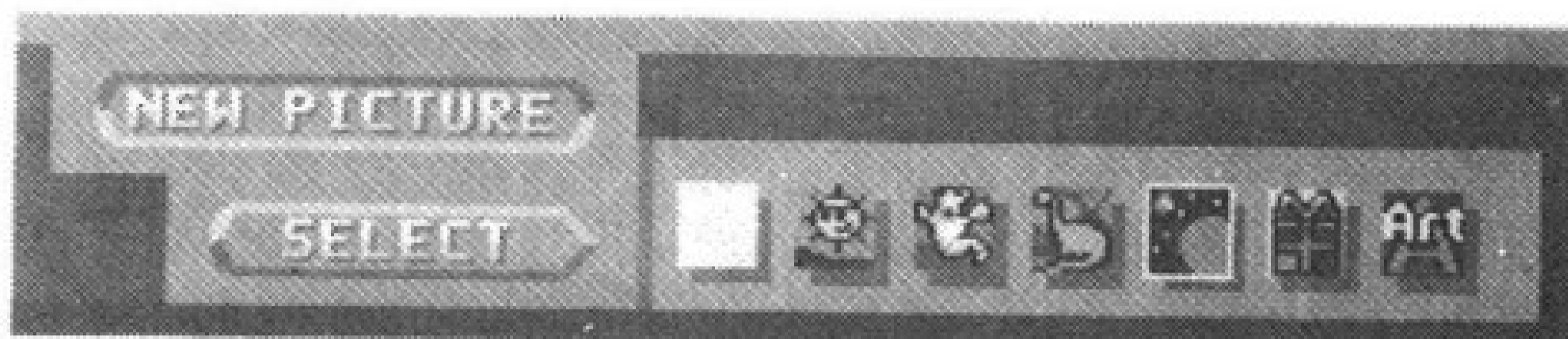
Continue usando a ferramenta até completar seu título ou mensagem. Para um toque diferente, escolha uma cor diferente antes de fixar cada letra no papel.



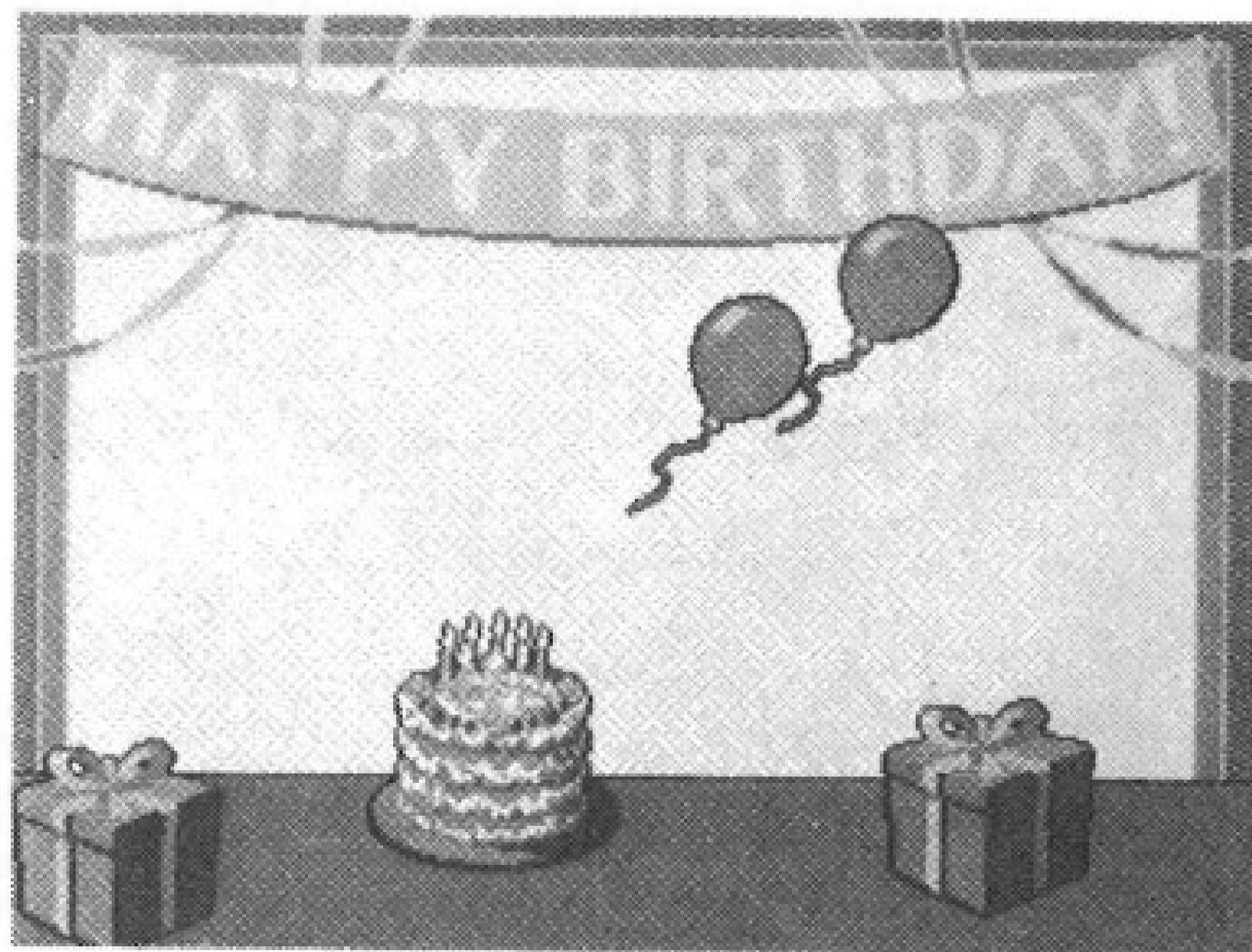


## Escolhendo um Cenário de Fundo

ART ALIVE tem seis cenários predefinidos que você pode usar como cenas para seu trabalho de arte. Selecione a ferramenta NEW PICTURE (Figura Nova) na Caixa de Ferramentas (à direita da parte de baixo da seção de ferramentas especiais) e pressione o Botão A ou B. A galeria de Figuras Novas aparecerá.



Use o Botão D para mover o cursor para o cenário de fundo que você quer, e pressione o Botão A. O cenário de fundo se desenrolará sobre o papel de Desenho em preto e branco. Agora você pode colorir e adicionar desenhos, Carimbos e Animações.



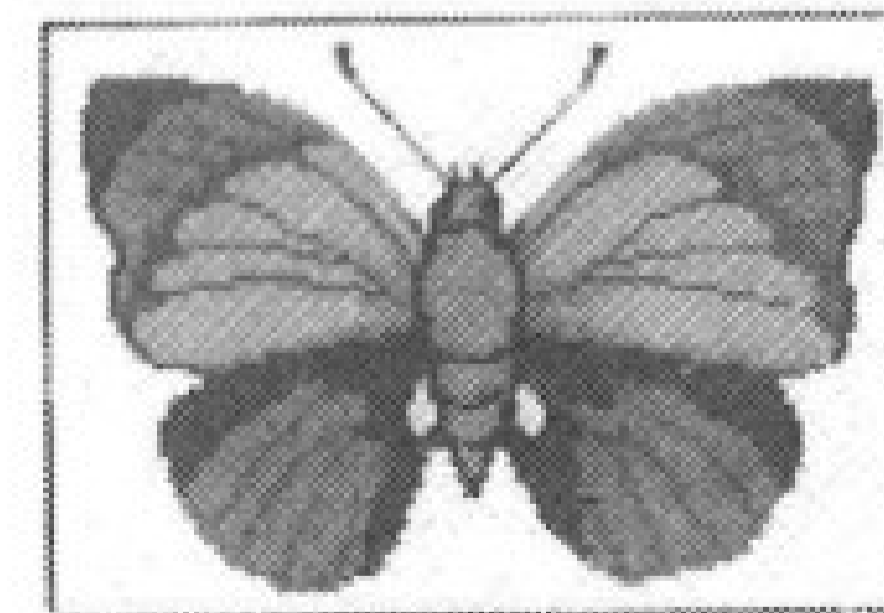
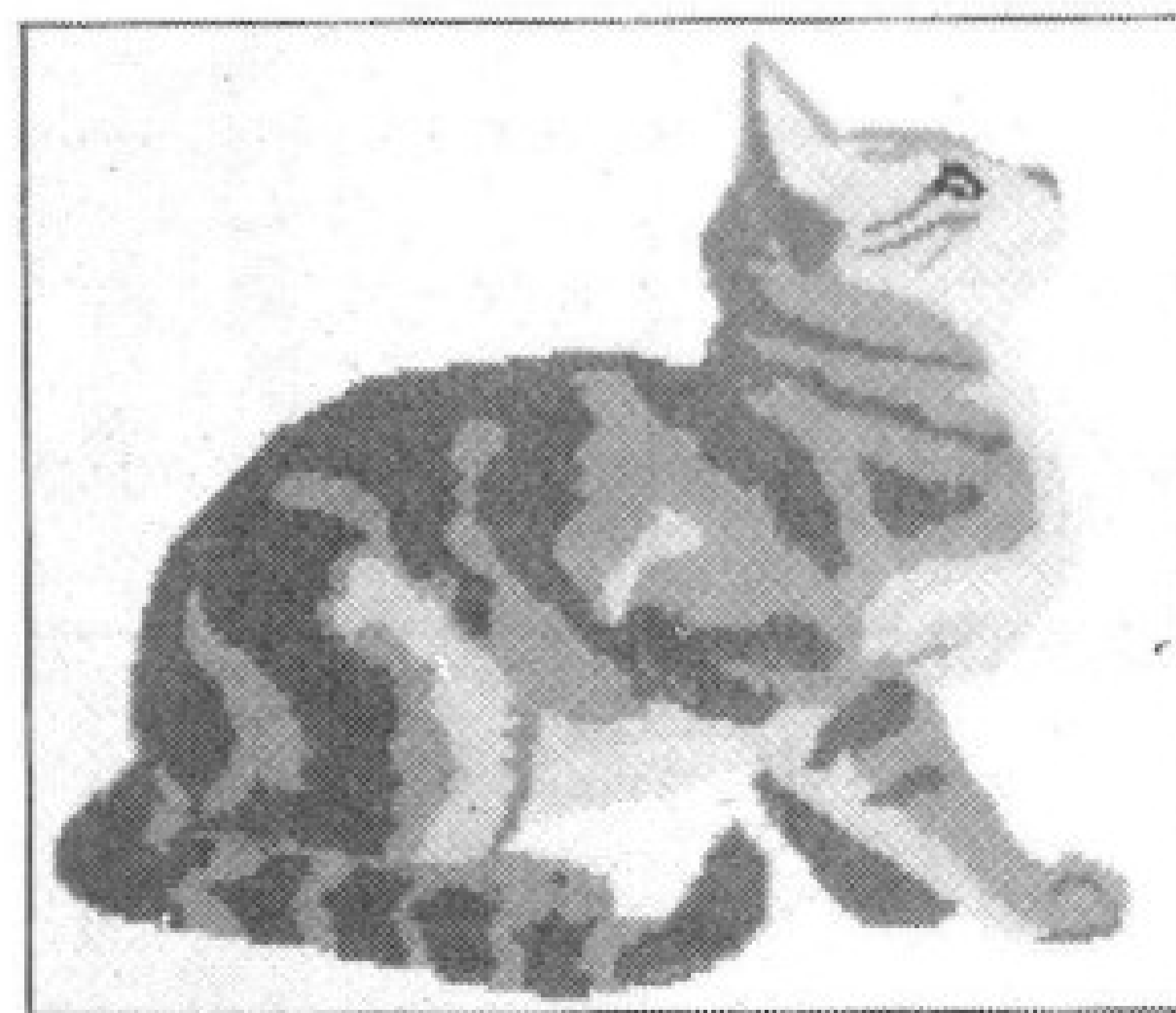
## Dicas para Uso de Cenários de Fundo

- Selecione um cenário de fundo antes de fazer qualquer desenho, uma vez que um novo cenário cobre o papel anterior.
- Escolha o cenário de fundo vazio na galeria para começar desde o princípio seu próprio cenário sobre um papel limpo.
- Selecione um cenário de fundo da galeria e pressione o Botão B. O cenário de fundo se desenrolará sobre o papel atrás da galeria. Se não for o que você deseja, você pode ver antes um diferente, selecionando-o e pressionando o Botão B. Quando você encontrar o cenário que quer, pressione o Botão A para retornar ao papel.

## Gravando Sua Arte e Suas Animações

Com um aparelho de vídeo cassete, você pode gravar suas obras-primas do ART ALIVE, para criar uma arte permanente em vídeo.

Por favor, veja o Manual de Instruções de seu MEGA DRIVE para informações sobre a conexão entre o console e a TV e configuração do vídeo cassete. Depois, siga os passos do manual do seu vídeo cassete para gravar seu trabalho de arte do ART ALIVE.



### Marcador de Pontos

Nome			
Data			
Pontos			

Nome			
Data			
Pontos			

Nome			
Data			
Pontos			

Nome			
Data			
Pontos			

# TEC TOY

## CERTIFICADO DE GARANTIA

A TEC TOY garante este produto contra defeitos de fabricação pelo prazo de 90 (noventa) dias, contados a partir da data de sua compra.

Em caso de defeito, dirija-se a um Posto de Assistência Técnica Autorizada TEC TOY munido deste certificado e da nota fiscal comprobatória da compra, para obter os serviços cobertos por esta garantia.

A presente garantia, contudo, não cobre defeitos originados por uso indevido, tentativa de violação do cartucho e consertos por pessoa não autorizada.

A presente garantia também não cobre fretes de envio e/ou retorno a uma Assistência Técnica Autorizada TEC TOY.

### TEC TOY

Nº CO 034338636

PRODUZIDO NA ZONA FRANCA DE MANAUS

**TEC TOY INDÚSTRIA DE BRINQUEDOS LTDA.**

Estrada Torquato Tapajós, 5408 - Bairro Flores - Manaus - AM  
CEP 69090 - Indústria Brasileira.

**CENTRO DE ATENDIMENTO AO CONSUMIDOR**

Av. Ermano Marchetti, 576 - São Paulo - SP - CEP 05038

TELEFONE: (011) 261-5797