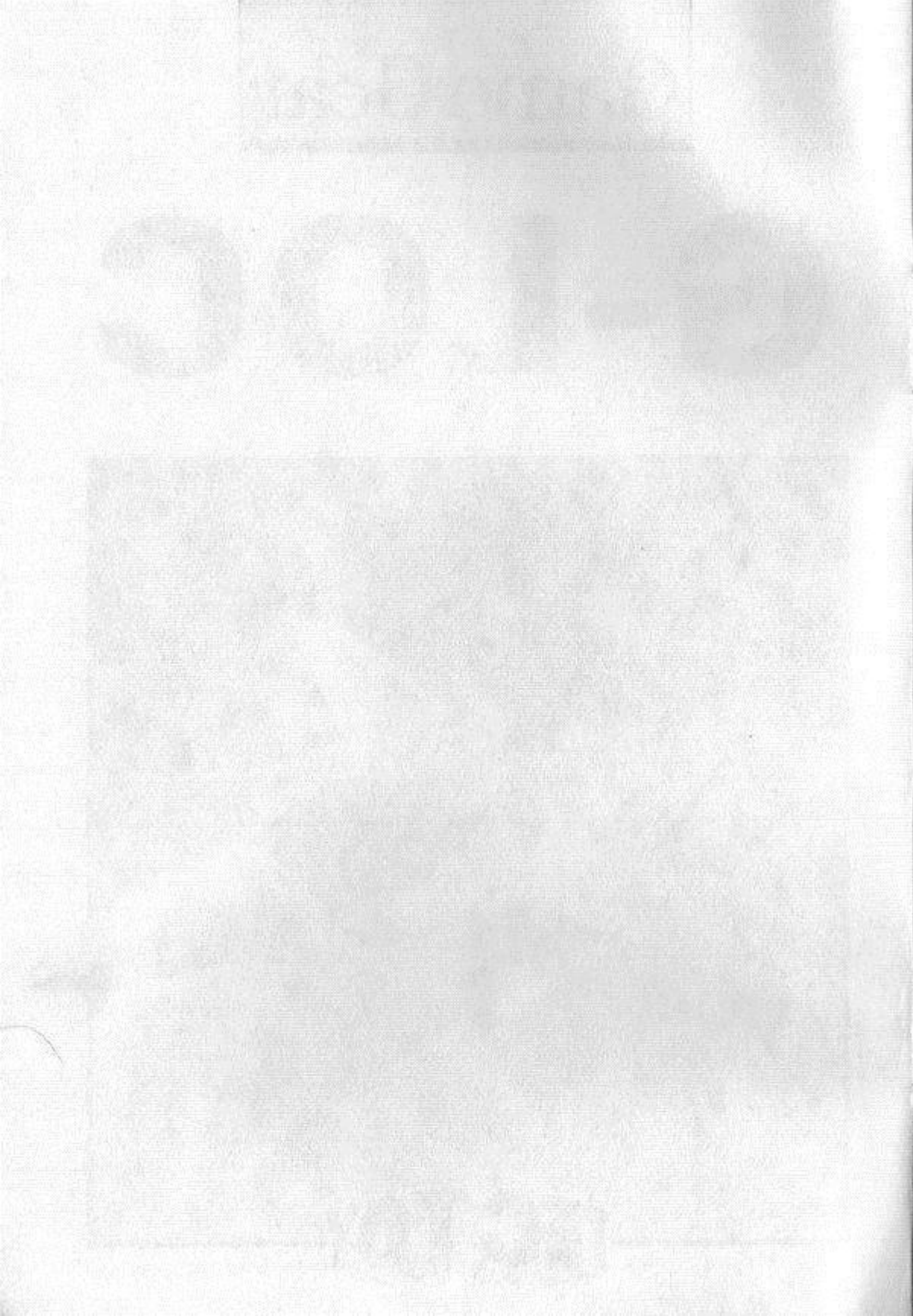


Game Gear[®]

G-LOC



TEC TOY



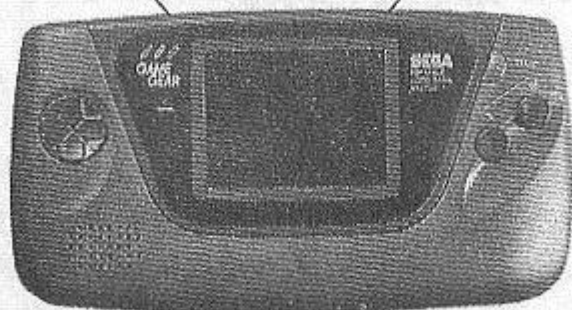
Como colocar o cartucho no GAME GEAR

1. Certifique-se de que o GAME GEAR está desligado.
2. Coloque o cartucho G-LOC no console (veja figura), conforme explica o manual do GAME GEAR.
3. Ligue o GAME GEAR. Se nada aparecer na tela, desligue o aparelho e verifique se o cartucho está bem colocado. Depois, ligue-o novamente.
4. Para começar o jogo, pressione o **Botão Início**. G-LOC pode ser utilizado por dois jogadores, mas necessita do cabo de jogo múltiplo (acessório vendido separadamente).

IMPORTANTE: Jamais coloque ou retire o cartucho enquanto o GAME GEAR estiver ligado!

Entrada para o cabo de jogo múltiplo

Entrada do Cartucho



A grande missão

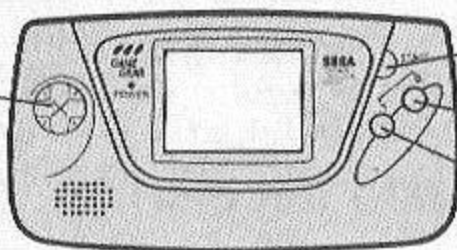
Você é o único piloto com coragem suficiente para pilotar o superavião experimental G-LOC, mas antes de estar pronto para os mais rigorosos testes lembre-se de que você foi chamado para defender seu país. Uma situação de alto risco está acontecendo no Leste. De acordo com o serviço de inteligência de seu país, o Exército do Futuro, um grupo de líderes loucos e seus mortais esquadrões multinacionais, está atacando a costa de Beron e instalando bases nesse lugar. Essas instalações são muito bem protegidas por caças FX-85 e tanques com canhões antiaéreos MA-107. O mar de Beron é agora protegido por cruzadores e destróieres. É um verdadeiro anel de fogo! Você terá de pilotar o G-LOC e destruir as bases inimigas. Lembre-se de que somente o sucesso total da missão importa!

Como jogar o jogo múltiplo

Você pode jogar G-LOC com um amigo. Para isso, cada um deverá ter um GAME GEAR e um cartucho G-LOC. Conecte os dois aparelhos através do cabo de jogo múltiplo (vendido separadamente) e eles estarão prontos para a batalha no céu.

Botões de Controle

Botão Direcional
(Botão D)



Botão Início
(Start)

Botão 2

Botão 1

Botão Direcional (Botão D)

- Pressione para mover os marcadores nas telas de decisões.
- Pressione para cima para subir com o avião ou para baixo para mergulhar.
- Pressione para a esquerda ou para a direita para manobrar para os lados.
- Pressione para qualquer dos lados para mover a mira de sua metralhadora.
- Pressione para cima duas vezes para realizar o "Loop", uma manobra para escapar dos inimigos dando uma volta completa para cima.

Botão Início

- Pressione para iniciar o jogo.
- Pressione para usar a função impulsionadora "Boost".

Ver Dicas Úteis na página 16.

Botão 1

- Pressione para selecionar algum item nas telas de decisões.
- Pressione para atirar com sua metralhadora.

Botão 2

- Pressione para selecionar algum item nas telas de decisões.
- Pressione para lançar seus mísseis.

Prepare-se para decolar!

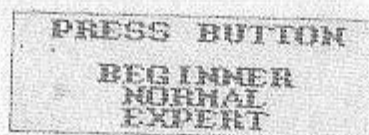
Ao ligar, você verá o G-LOC desaparecendo na tela. Em seguida a tela de apresentação aparecerá e você deverá selecionar o tipo de jogo (1 jogador ou jogo múltiplo) utilizando o **Botão D** e o **Botão Início** para escolher o modo desejado. Se nenhum botão for pressionado, uma demonstração seguirá a tela de apresentação automaticamente.



Observação: Só será possível selecionar o jogo múltiplo se o cabo para o jogo múltiplo estiver conectado em duas unidades do GAME GEAR (página 11).

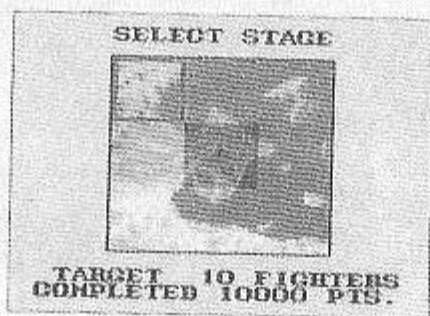
Escolhendo o nível

A tela de seleção de nível aparecerá após a tela de apresentação. Você poderá escolher entre 3 níveis de dificuldade: "Beginner", para os principiantes, "Normal", para um nível intermediário e "Expert" para os especialistas. Selecione movendo o marcador para o nível desejado e pressionando o **Botão 1** ou **2**.



Escolhendo a missão

Um mapa da zona de combate aparecerá em seguida, dividido em 9 áreas. Cada área tem dificuldades e objetivos específicos. O objetivo de cada área e a pontuação correspondente aparecem na parte de baixo da tela. Para selecionar a zona de combate utilize o **Botão D** para cima, para baixo ou para os lados e pressione o **Botão 1** ou **2** quando o marcador estiver sobre a área desejada.



Botão 2

- Pressione para selecionar algum item nas telas de decisões.
- Pressione para lançar seus mísseis.

Prepare-se para decolar!

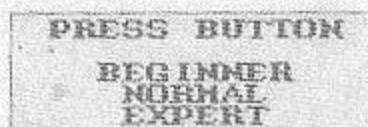
Ao ligar, você verá o G-LOC desaparecendo na tela. Em seguida a tela de apresentação aparecerá e você deverá selecionar o tipo de jogo (1 jogador ou jogo múltiplo) utilizando o **Botão D** e o **Botão Início** para escolher o modo desejado. Se nenhum botão for pressionado, uma demonstração seguirá a tela de apresentação automaticamente.



Observação: Só será possível selecionar o jogo múltiplo se o cabo para o jogo múltiplo estiver conectado em duas unidades do GAME GEAR (página 11).

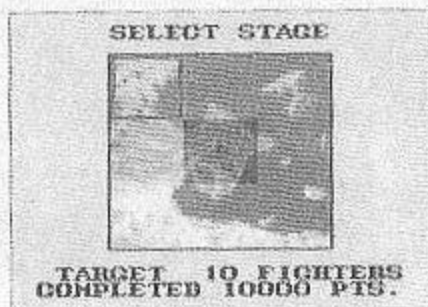
Escolhendo o nível

A tela de seleção de nível aparecerá após a tela de apresentação. Você poderá escolher entre 3 níveis de dificuldade: "Beginner", para os principiantes, "Normal", para um nível intermediário e "Expert" para os especialistas. Selecione movendo o marcador para o nível desejado e pressionando o **Botão 1** ou **2**.



Escolhendo a missão

Um mapa da zona de combate aparecerá em seguida, dividido em 9 áreas. Cada área tem dificuldades e objetivos específicos. O objetivo de cada área e a pontuação correspondente aparecem na parte de baixo da tela. Para selecionar a zona de combate utilize o **Botão D** para cima, para baixo ou para os lados e pressione o **Botão 1** ou **2** quando o marcador estiver sobre a área desejada.



Fim do jogo ("Game over")

A G-LOC é uma aeronave bastante resistente, mas não é indestrutível. Cuidado. Se você for atingido o seu avião será abatido. Felizmente você consegue saltar de pára-quadras.



Uma vez que você é abatido, o jogo termina. Não existe segunda chance nesta batalha.

O ás da base

Quando o jogo termina, a tela de resultados aparece com a porcentagem de missões completadas com sucesso (Completed Mission Ratio). Se, por exemplo, você é abatido na quarta missão, significa que você cumpriu 3 de 4 missões, ou seja, 75%. Aparecerão também o número de tanques, aviões ou navios que você conseguiu destruir e o tempo utilizado.

Freqüentemente no jogo de duplas e em algumas situações no jogo para 1 jogador o inimigo é mais perigoso quando está atrás de você. Uma técnica que pode salvar você chama-se "Loop". Seu avião partirá verticalmente para cima e fará uma volta completa no ar. Para realizar o "Loop", pressione o **Botão D** para cima duas vezes e repare se a barra amarela do marcador de combustível começa a piscar em vermelho. Se isso não acontecer, você não conseguirá realizar a manobra. Após efetuar o "Loop", o S.O.A. (Sistema de Orientação Automática) do G-LOC nivelará automaticamente o avião. A barra indicadora do nível de combustível continuará a piscar por algum tempo e você não poderá realizar outro "Loop" até que pare de piscar.

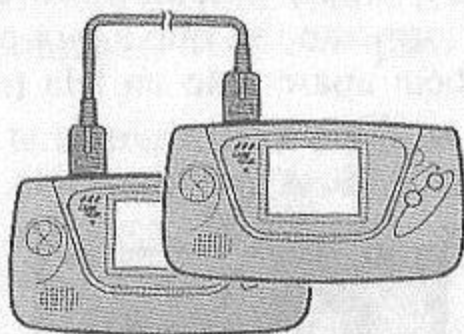
Observação: Este truque não pode ser feito quando o nível de combustível estiver com 1% ou menos da capacidade e a barra do indicador de combustível permanecer vermelha. Em jogo múltiplo, isso é sinônimo de desastre.

O hangar de suprimentos

Você pode fazer modificações em sua aeronave ou repor seus suprimentos de munição e combustível ao término de cada missão. A tela de suprimentos aparece automaticamente após cada missão completada com sucesso. Você pode escolher entre as 5 opções: "Shot" (tipo da metralhadora), "Missile" (quantidade de mísseis), "Fuel" (combustível), "Fuel Tank" (tamanho do tanque de combustível) ou

Para jogo múltiplo

Se você quiser jogar contra um amigo, cada um deve ter um GAME GEAR e um cartucho G-LOC, além do cabo para jogo múltiplo (vendido separadamente). Certifique-se de que os GAME GEAR estão ligados e conecte o cabo com cuidado. Verifique, também, se os dois aparelhos estão com os cartuchos corretamente conectados.



Ligue as duas unidades e espere pela tela de apresentação. Qualquer um dos dois pode selecionar o Modo Múltiplo (Versus) utilizando o **Botão D** e pressionando o **Botão Início**. A tela de seleção para



jogo múltiplo aparecerá em seguida. A primeira decisão a ser tomada é quanto ao número de combate que os dois jogadores querem disputar. Você e seu amigo podem combater em 3, 5 ou 7 etapas. Selecione a opção desejada com o **Botão D**.

A seguir selecione "Shot" (tipo da metralhadora), "Missile" (quantidade de mísseis), "Fuel" (combustível), "Fuel Tank" (tamanho do tanque de combustível) ou "Armor" (couroça do G-LOC) como explicado anteriormente. Só que agora as escolhas do adversário também aparecerão na tela (no lado direito).



O primeiro que terminar de selecionar os suprimentos receberá uma mensagem: "waiting for your opponent" (esperando por seu adversário).

Quando o segundo jogador terminar, a tela de situação aparecerá, mostrando todas as etapas, quem

Área 1: 10 aviões de combate FX-85 inimigos estão patrulhando esta zona. Sua missão é transformá-los em sucata.

Área 2: 10 navios de guerra propiciam facilidades de pouso e decolagem para os aviões inimigos. Use seus mísseis para destruí-los.

Área 3: 30 FX-85 povoam o céu dessa ilha. Eles vêm de todas as direções. Mostre a eles quem é o ás!

Área 4: 50 navios de guerra estão ancorados ao sul dessa ilha. Acabe com eles.

Área 5: ao retornar para a costa você é recepcionado por 40 aviões inimigos. Mande-os para os ares e caia fora daí!

Área 6: as tropas terrestres inimigas entram na luta corpo a corpo. 15 tanques MA-107 atiram em você com munição antiaérea. Transforme-os em pedaços com seus mísseis.

Área 7: agora que você é um expert em destruição de tanques inimigos, acabe com mais 20 desses monstros de metal.

Área 8: a barreira final de defesa do inimigo consiste em 50 aviões de combate com seus melhores pilotos. Você sabe o que fazer.

Área 9: a batalha final. Destrua as bases inimigas e cumpra sua missão.

Observação: Você não pode selecionar a missão final antes de ter completado todas as outras 8. Você não precisa concluí-las em nenhuma ordem específica, mas precisa passar por todas as missões para poder entrar na região das bases inimigas.

Os aviões inimigos atacarão você pela frente e por trás. Preste atenção ao radar para detectar ataques pelas costas e tome atitudes para escapar. O caça G-LOC é muito rápido, mas sem manobras ligeiras torna-se um alvo muito fácil.

Para acionar a metralhadora utilize o **Botão 1**. Coloque o inimigo na sua mira e mande fogo! Sua munição é ilimitada.



Para lançar os mísseis pressione o **Botão 2**. Use a mira vermelha para acertar o inimigo. Cuidado, não desperdice essa arma valiosa (a mira vermelha aparece automaticamente).



COMBAT RESULTS	
COMPLETED MISSION RATIO	75 %
NO. OF HITS	108
TOTAL TIME	5:56s
YOUR RANK IS 2ND LIEUTENANT	

Você poderá terminar como um Cadete (menor grau) ou até como um Chefe do Estado-Maior (maior grau). Veja no quadro abaixo a lista das graduações.

Cadete (Cadet)
 Piloto (Airman)
 Sargento (Sergeant)
 Primeiro-Sargento (Master Sergeant)
 Segundo-Tenente (2nd Lieutenant)
 Primeiro-Tenente (1st Lieutenant)
 Capitão (Captain)
 Major (Major)
 Tenente-Coronel (Lt. Colonel)
 Coronel (Colonel)
 Tenente-Brigadeiro (Lt. General)
 Major-Brigadeiro (Major General)
 Brigadeiro (General)
 Chefe do Estado-Maior (Chief of Staff)

Dicas Úteis

- Observe seu radar sempre que possível.
- A Função Impulsionadora lhe dará uma velocidade extra, mas consumirá muito mais combustível. Evite utilizar essa função a menos que seja realmente necessário (no jogo múltiplo essa função é mais requisitada).
- Se você mantiver o **Botão 1** pressionado, você poderá atirar em rajadas, especialmente quando estiver com uma metralhadora melhor.
- Manobre constantemente. Um alvo móvel é muito mais difícil de acertar.
- Procure encontrar o tempo correto para atacar, especialmente para lançar os mísseis.
- Aprenda a efetuar o “Loop” para fugir do perigo sempre que necessário.

Marcador de pontos

Nome			
Data			
Pontos			

Nome			
Data			
Pontos			

Nome			
Data			
Pontos			

Nome			
Data			
Pontos			

Marcador de pontos

Nome			
Data			
Pontos			

Nome			
Data			
Pontos			

Nome			
Data			
Pontos			

Nome			
Data			
Pontos			

Marcador de pontos

Nome			
Data			
Pontos			

Nome			
Data			
Pontos			

Nome			
Data			
Pontos			

Nome			
Data			
Pontos			

Marcador de pontos

Nome			
Data			
Pontos			

Nome			
Data			
Pontos			

Nome			
Data			
Pontos			

Nome			
Data			
Pontos			

TEC TOY

CERTIFICADO DE GARANTIA

A TEC TOY garante este produto contra defeitos de fabricação pelo prazo de 90 (noventa) dias, contados a partir da data de sua compra.

Em caso de defeito, dirija-se a um Posto de Assistência Técnica Autorizada TEC TOY munido deste certificado e da nota fiscal comprobatória da compra, para obter os serviços cobertos por esta garantia.

A presente garantia, contudo, não cobre defeitos originados por uso indevido, tentativa de violação do cartucho e consertos por pessoa não autorizada.

A presente garantia também não cobre fretes de envio e/ou retorno a uma Assistência Técnica Autorizada TEC TOY.



TEC TOY INDÚSTRIA DE BRINQUEDOS LTDA.

Estrada Torquato Tapajós, 5408 — Bairro Flores — Manaus — AM
CEP 69090 — Indústria Brasileira.

CENTRO DE ATENDIMENTO AO CONSUMIDOR

Av. Ermano Marchetti, 576 — São Paulo — SP — CEP 05038

TELEFONE: (011) 261-5797

TECTOY

PRODUZIDO
NA ZONA FRANCA
DE MANAUS



COMPANHIA C. AMAZONAS