



魔王

獅子連

まおうれんじし

TM



キャッチ・ザ・ハート

TAITO

© TAITO CORPORATION 1991

このたびは、タイトーのメガドライブカートリッジ、「魔王連獅子」をお買い上げいただき、誠にありがとうございました。ご使用前に、取り扱い方、使用上の注意等、この「取扱説明書」をよくお読みいただき、正しい使用方法でご愛用ください。なお、この「取扱説明書」は大切に保管してください。

使用上の注意

カートリッジは精密機器ですので、とくに次のことにご注意ください。

電源OFFを、まず確認!

カートリッジを抜き差しするときは必ず、本体のパワースイッチをOFFにしておいてください。パワースイッチをONにしたまま無理にカートリッジを抜き差しすると故障の原因となります。

カートリッジはデリケート

カートリッジに強いショックを与えないでください。ぶつかけたり、踏んだりするのは禁物です。また、絶対に分解しないでください。

端子部には触れないで

カートリッジの端子部に触れたり、水に濡らさないように注意してください。故障の原因となります。

保管場所に注意!

極端な温度条件下での保管および使用を避けてください。また、直射日光の当たるところやストーブの近く、湿気の多いところなども禁物です。

薬品を使って拭かないで

カートリッジの汚れを拭くときに、シンナーやベンジン、アルコール等の薬品を使用しないでください。

ゲームで遊ぶときは

長時間ゲームをしていると、目が疲れます。ゲームで遊ぶときは健康のため、1時間ごとに10～20分の休憩をとってください。また、テレビ画面からなるべく離れてゲームをしてください。

メガドライブをプロジェクションテレビ（スクリーン投影方式のテレビ）に接続すると残像光量による画面焼けが生じる可能性があるため、接続しないでください。

魔王 獅子速

TM

目 もくじ 次

一

まえこうじょう
前口上 (プロローグ) — ③

二

きほんわざ
基本技 (コントローラの使い方) — ⑤

三

すじが
筋書き (ゲーム内容) — ⑥

四

ぶたいけんぶつ
舞台見物 (画面の見方) — ⑦

五

ざしき
お座敷 (オプションモード) — ⑧

六

おおわざ れんぞくわざ
大技、連続技 (高度なテクニック) — ⑨

七

おおどうぐ こどうぐ
大道具、小道具 (アイテムの使い方) — ⑩

八

やみかぶきしゅう
闇歌舞伎衆 (敵キャラクター) — ⑫

一、筋口上

プロローグ

とき えどまつき かい しはい
時は江戸末期、KABUKI界の支配をもくろむ

やみ きんだん うら
「闇KABUKI」は、禁断の裏KABUKIの

げい せいとうは かい
「芸」により「正統派KABUKI」界に

ちようせん
挑戦してきた。

せいとうは とうりょうたち ちから あ
正統派KABUKIの頭領達は、力を合わせ

た むか ぜんせん むな やみ
これに立ち向ったが、善戦も空しく闇KABUKIの

あんこく
暗黒のKABUKI・POWERに

いま やみ まえ
よって今、まさに闇KABUKIの前に

くつ
屈しようとしていた……。

たい せいとうは とうりょうたち
それに対し正統派KABUKIの頭領達は、

ふじさん ふういん でんせつ
富士山に封印されている、伝説のKABUKI・

しろうじし あかじし きょうだい
ソルジャー「白獅子、赤獅子、兄弟を

と はな
解き放つ。



と ^{はな} 解き放された KABUKI・ソルジャー ^{たち} 達の

^{ちから} 力はすさまじく、闇 ^{やみ} KABUKI の ^{おやかたたち} 親方達を

つぎつぎにこらしめていった。



そしてついに KABUKI・ソルジャー ^{たち} 達は

^{やみ} 闇 KABUKI の ^{しゅりょう} 首領を ^お 追いつめたが、^{かれ} 彼の

^{じゅつちゆう} 術中にはまり、^{のろ} 呪いの ^{えまきもの} 絵巻物の中に ^{なか} 封印

されてしまう……。

はたして KABUKI・ソルジャー ^{たち} 達は、

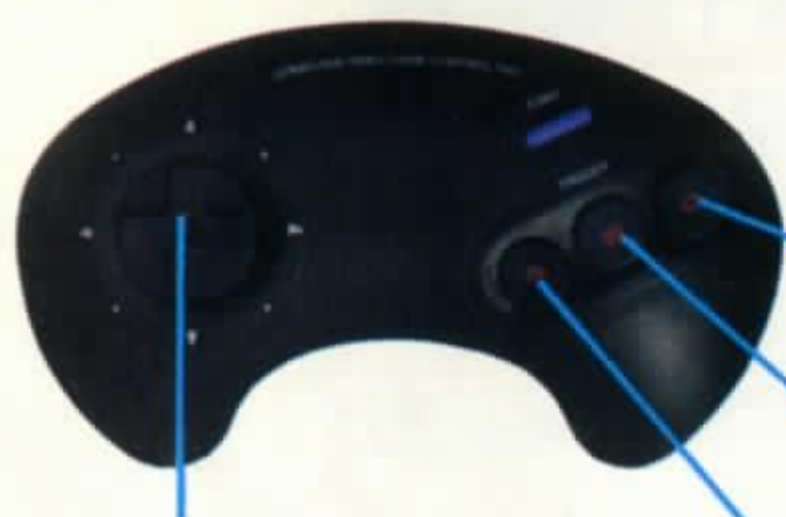
^{きかい} この ^い 奇怪な ^{せかい} 異世界から ^{だつしゅつ} 脱出し、^{やみ} 闇 KABUKI を

^{こと} こらしめる ^{でき} 事が出来るのだろうか。

二、基本技

コントローラの^{つか}使い方^{かた}

基本^{きほん}の操作^{そうさ}



^{じゅうじ}
十字キー

プレイヤーの^{いどう}移動

※ボタンの操作はオプションモードによって^か変えることが^{でき}出来ます。

スタートボタン

ゲームスタート、ゲーム^{ちゅう}中のポーズ

Cボタン

^{ようじゆつ}
妖術

Bボタン

プレイヤーのジャンプ

Aボタン

^は張り手や^てキックなどの^{こうげき}攻撃

基本^{きほん}わざ

KABUKI・ソルジャーの^{わざ}技は、^{じゅうじ}十字キーとボタンの^く組み合わせで^あ多彩な^{たさい}攻撃^{こうげき}が^{でき}出来ます。

^は張り手^て

Aボタン^{れんだ}連打



^け蹴り

Bボタンでジャンプ^{ちゅう}中にAボタン



^{ぜんぼう}前方^{こうほう}(^{ちゅうがえ}後方)宙返り

Bボタンでジャンプ^{ちゅう}中に

^{じゅうじ}十字キーを^{みぎ}右(^{ひだり}左)へ^い入れる。



三、筋書き

ゲーム内容

闇KABUKIの首領を倒せ!

KABUKI・ソルジャー達は、呪いの絵巻物の中を敵の首領を倒しに行きます。各幕の最後には、ボスが待っています。いろいろな敵を破り、闇KABUKIの首領を倒してください。



ゲームスタート

タイトル画面のときに1プレイヤーか2プレイヤーを選択してください。始め1プレイヤーでプレイ中に、途中から2プレイヤーでゲームに参加することも出来ます。

コンティニュー

残りのプレイヤーがなくなるとゲームオーバーとなり、コンティニュー表示となります。10秒以内にYESかNOを選択し、スタートボタンで決定してください。コンティニューは1プレイヤーで3回まで、2プレイヤー用で2人で3回までです。

四、舞台見物

がめん みかた 画面の見方

きほん がめん 基本ゲーム画面

① 妖術エリア

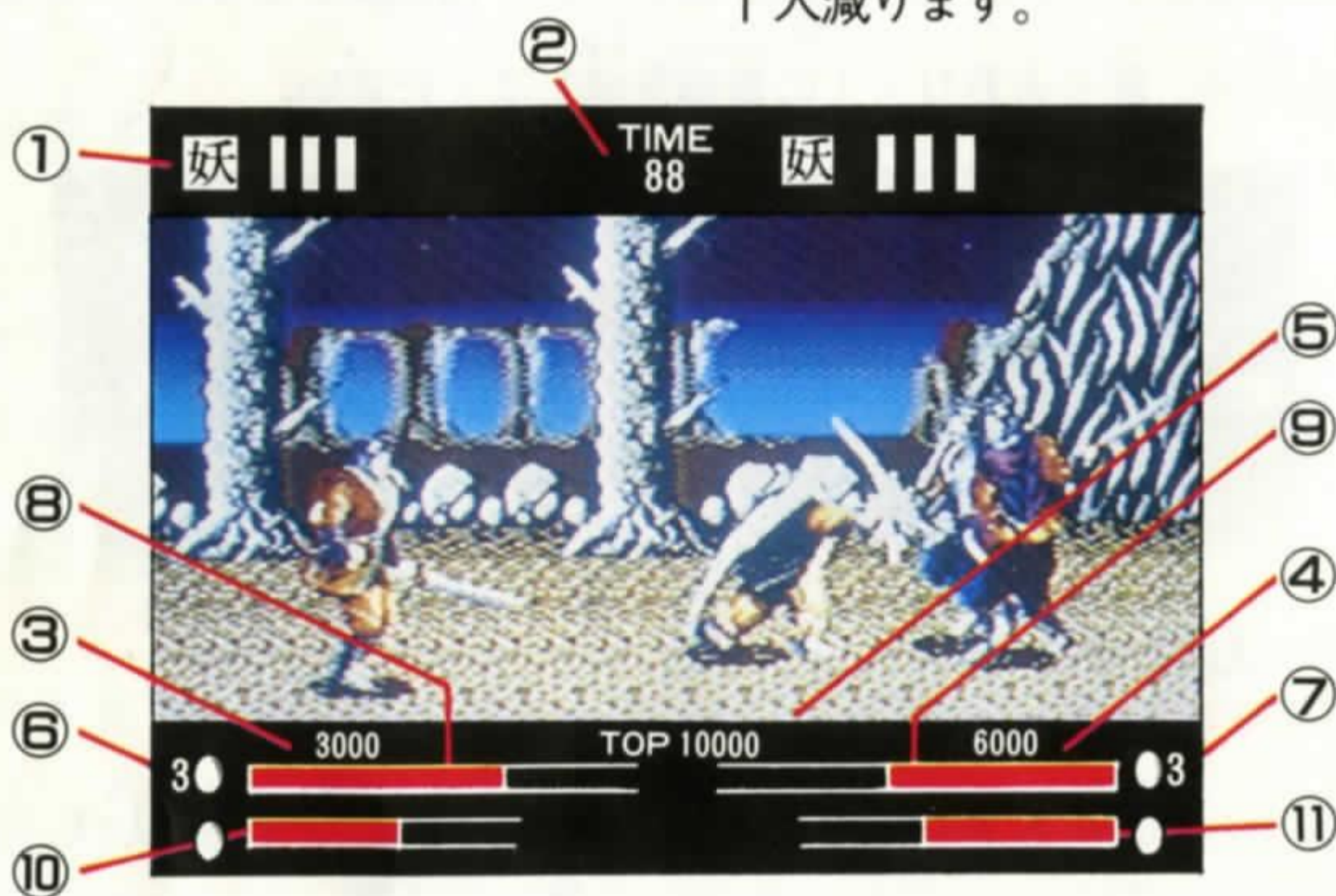
げんざい
現在プレイヤーが手に入れた

まきもの ほんすう ひょうじ ほん
巻物の本数を表示 (5本まで)

② タイマー

かく のこ じかん ひょうじ
各ステージの残り時間の表示。

タイムアウトでプレイヤーがひとりへ1人減ります。



③ 1プレイヤーのスコア

④ 2プレイヤーのスコア

⑤ ハイスコア

⑥ 1プレイヤーの残数

スタート時は3人

⑦ 2プレイヤーの残数

⑧ 1プレイヤーのライフゲージ

プレイヤーがダメージを受けるとライフゲージが減ります。

⑨ 2プレイヤーのライフゲージ

⑩ 1プレイヤーと闘っている敵の

ライフゲージ

プレイヤーと敵が接触すると敵の顔とライフゲージが表示されます。

⑪ 2プレイヤーと闘っている敵の

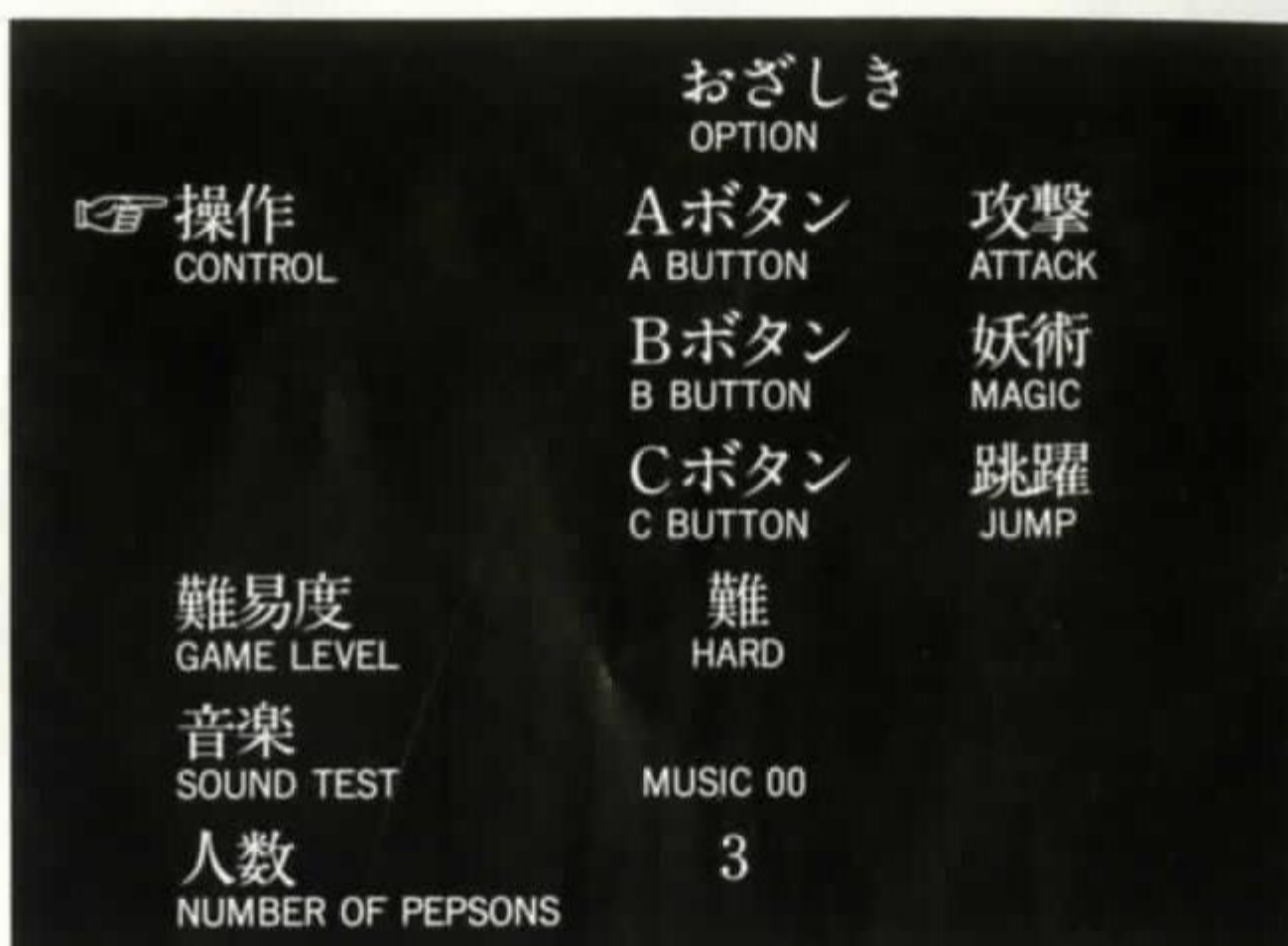
ライフゲージ

※1プレイヤーの場合1プレイヤーのみの表示になります。

五、お座敷

オプションモード

タイトル画面で「おざしき」を選択するとオプションモードになります。十字キーを動かして項目を選択してください。



オプション画面

操作

ボタン操作の変更ができます。

難易度

EASY、HARDの2タイプから選べます。また、HARD

ゲームをクリアするとさらに

難しいYEA RIGHTノを

プレイする事が出来ます。

音楽

ゲーム中の音楽を聞くことが出来ます。

人数

5人まで人数をセレクト出来ます。

STARTボタンでタイトル画面に

戻ります。

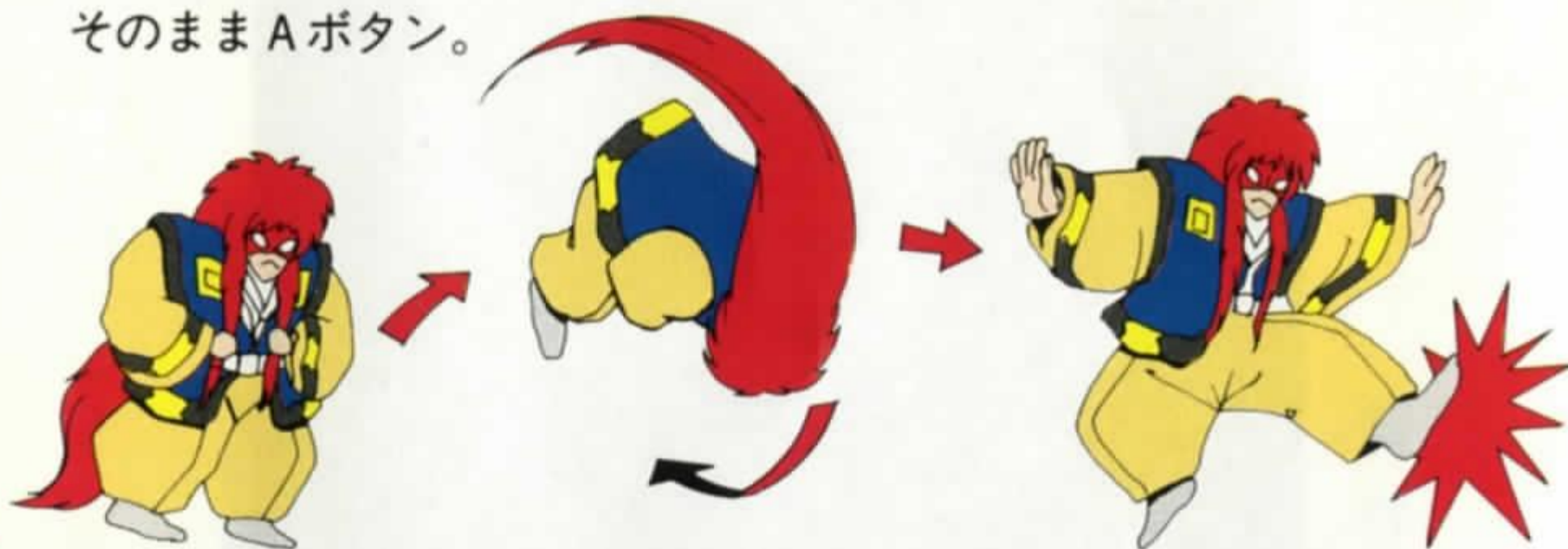
六、大技、連続技

高度なテクニック

十字キーとボタンの組み合わせで、さらに高度な技に
チャレンジしよう。

宙返り蹴り

Bボタンでジャンプ中に十字キーを右（左）に入れ、
そのままAボタン。



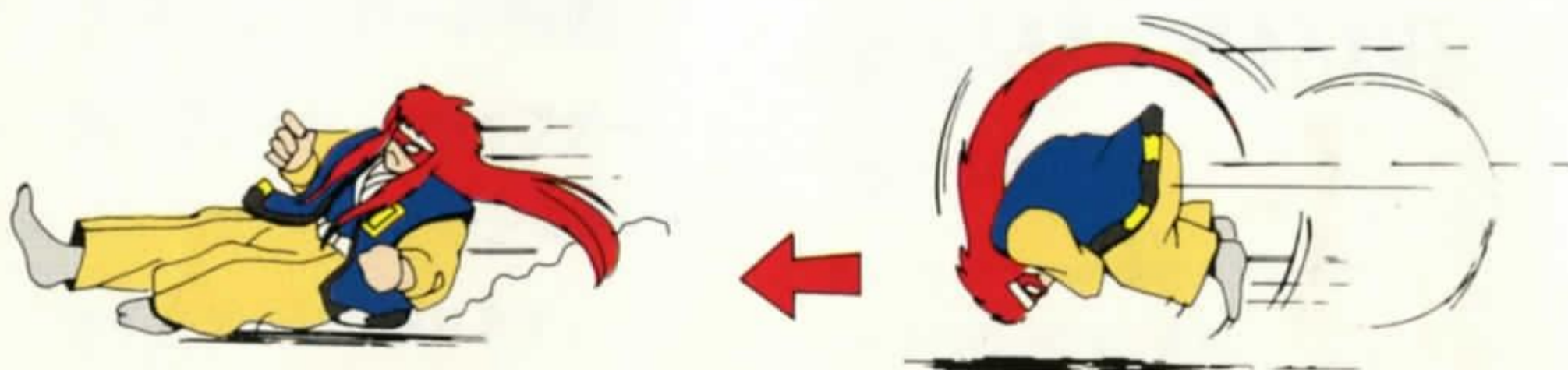
回転ころがり

十字キーを進行方向に対し、2回入力。回転中は「無敵」です。



スライディング・キック

回転ころがり中にAボタン



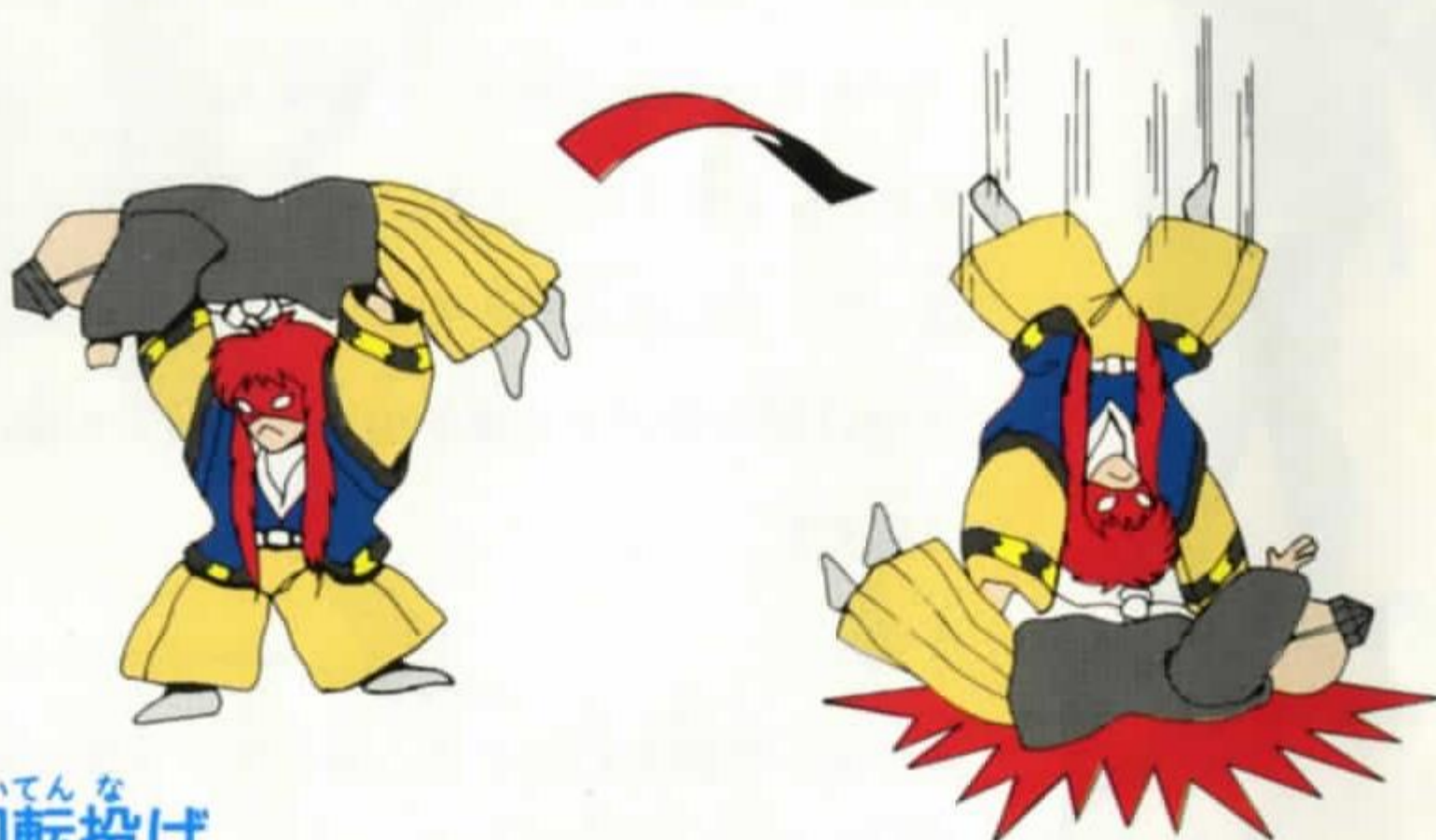
な と 投げ飛ばし

てき すき あ
敵の隙につかまえて（かかえ上げます）そのままAボタン。



ぎやくてん お 逆転さかさ落とし

あ じゆん すばや お
かかえ上げからBボタン、Aボタンの順に素早く押す。



だいかいてん な 大回転投げ

Aボタンを押しながらかかまえる。だいかいてんちゆう てき
ぶつけふき飛ばす事が出来る。また、ほうり投げるとき 一直線上に
てき
敵キャラがいれば、まとめてダメージを与える事が出来る。

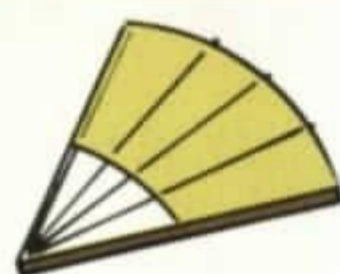


七、大道具、小道具

アイテムの使い方

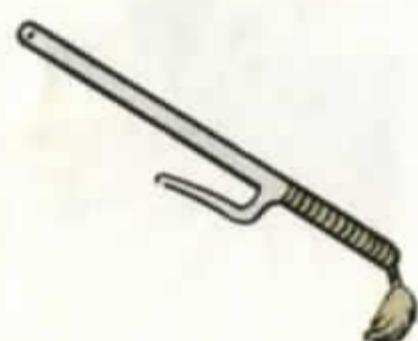
アイテムには攻撃アイテムと回復アイテム、妖術アイテムがあります。アイテムの上手な使い方がステージクリアのコツです。

攻撃アイテム



扇

Aボタンを押すと、プレイヤーの手元から投げられ、ブーメランの様に飛び、一直線上に敵がいればダメージを与えられます。また、ブーメランの返ってくる軌道上でタイミングよくAボタンを押せば扇を受けとる事が出来、何回でも投げる事が可能です。



十手

Aボタンで敵を打ちます。張り手より長い間合で攻撃する事が出来ます。

回復アイテム



寿司

ライフが回復します。

妖術アイテム



巻き物

巻き物を入手した数により妖術の種類が決定します。

(1本から最高5本までストック可能)

Cボタンで妖術が使えます。

1本—狂鳴の術 2本—いかずちの術 3本—地鳴神の術 4本—氷河の術 5本—風神の術

※アイテムはAボタンで拾う事が出来ます。

八、闇歌舞伎衆

てき 敵キャラクター

ヤクザ・マスター

にほんとう じざい あやつ けんぎ
日本刀を自在に操る剣技は、
すさまじくも恐ろしい芸だ！



にんじゃ いち 忍者くのー

すばやい身のこなしからの
れんぞくこうげき み もの び
連続攻撃は、観る者に美を
かん
感じさせる。



ベンケイ

おお からだ わり うご はや
大きな体の割には動きも速く、
あなどると手ひどいダメージを
う
受ける。



スモウ・ファイター

せんとういん ひっさつ
エリート戦闘員である。必殺の
フライングパイルドライバーは
ようちゅうい
要注意だ。



じゃねんぼう
邪念坊

やみ 闇 K A B U K I 教の教祖である。
きょう きょうそ
K A B U K I 界攻略に際し一般参加
かいこうりやく さい いっぱんさんか
したのだ。



ガキ

ダークサイド K A B U K I マスターの
まりよく う だ まもの
魔力が生み出した魔物である。



むしや
ヨロイ武者

たいこ かつせん しの むしやたち
太古の合戦により死んだ武者達の
のろ まりよく じつたいか
呪いを魔力により実体化したもの。



てんぐ
カラス天狗

すうひき へんたい く ぼしよ
数匹の編隊を組んで、あらゆる場所に
しゅつげん れんじし こうげき
出現し連獅子コンビを攻撃する。



ご使用の際には、取り扱い方、使用上の注意など、この「取り扱い説明書」をよくお読みいただき、正しい使用方法でご愛用ください。なおこの「取り扱い説明書」は、大切に保管してくださるようお願いいたします。

●**ご注意とお願い**●

品質には万全を期しておりますが、万一お気付きの点、不都合等がございましたら、その内容を明記の上、下記サービスセンターへお送りください。なお、お送りいただく際は、住所、氏名、年令、電話番号、購入年月日を必ずご記入くださるようお願い申し上げます。チェックの上、修理、交換等をしてお返しいたします。

さがみしきかぶしきがいしやない
相模紙器株式会社内

タイトーゲームソフト修理係

かながわけんかわさきしみやまえくのかわ
神奈川県川崎市宮前区野川4047

タイトーゲームソフトに対するファンレター、応援、おたよりは……

〒102 東京都千代田区平河町2-5-3

株式会社タイトーCP事業部

※住所・氏名・電話番号も忘れずにお問い合わせください。

◆**耳よりな情報がいっぱい!**

タイトー情報局 ☎03-3239-4000

☎0878-33-6340(高松支局)

電話番号はよく確かめてからダイヤルしてください。

なお、ゲームの内容に関するお問い合わせは情報局以外では一切お答えできませんので御了承ください。



株式会社タイトー

本社 〒102 東京都千代田区平河町2-5-3

この商品は、株式会社セガ・エンタープライゼスが、SEGA MEGA DRIVE 専用のソフトウェアとして、自社の登録商標 **SEGA** の使用を許諾したものです。

©7000097A