

HE
system

PC Engine

©1989 DATA EAST CORP.

ならず者戦闘部隊

BLOODY WOLF

T.M.

DECO データエース株式会社

HuCARD

このたびはデータイースト・PCエンジン用HuCARD™ならず者戦闘部隊 BLOODY WOLF™ をお買い上げいただきまして、誠にありがとうございました。ご使用の前に取り扱い方、使用上の注意など、この「取扱説明書」をよくお読みいただき、正しい使用方法でご愛用ください。なお、この「取扱説明書」は大切に保管してください。

使用上の注意

1 精密機器ですので、極端な温度・湿度条件下での使用や保管、および強いショックを避けてください。また、カードを無理に折り曲げたりしないでください。

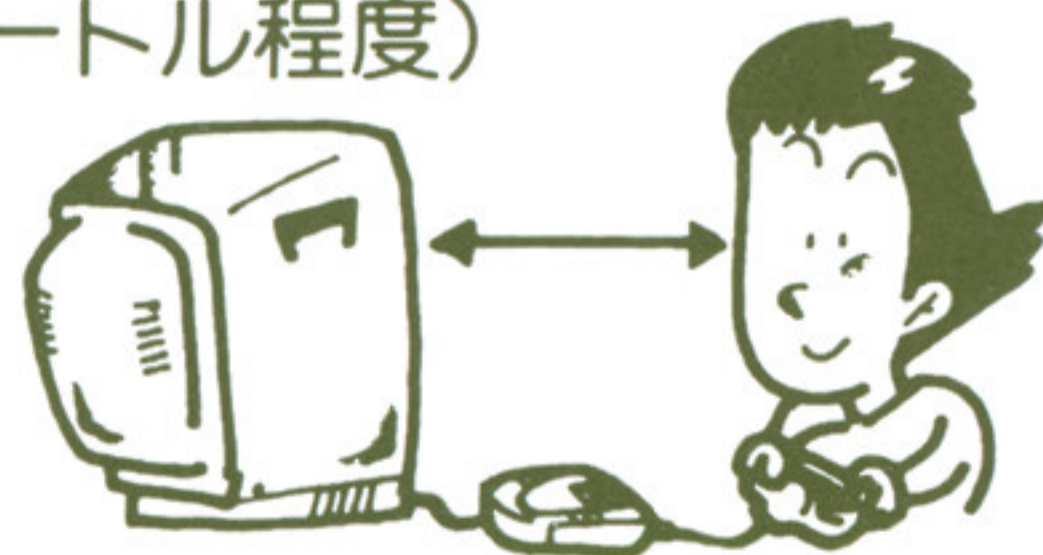


2 端子部に触れたり、水にぬらすなどして汚さないでください。故障の原因となります。



3 シンナー、ベンジンなどの揮発油でふかないでください。

4 テレビ画面からは、できるだけ離れて（2メートル程度）プレイしてください。



5 長時間プレイする場合は、健康のため、1時間ごとに5～10分の小休止をとってください。

HuCARD は **SYSTEM** 専用のゲームカードです。

※品質には万全を期していますが、万一製品に当社の責任による不都合がありました場合、新しい製品とお取りかえいたします。それ以外の責任はご容赦ください。

※このソフトを当社に無断で複製すること、及び賃借業に使用することを禁じます。

とくしゆせんとうぶたい ブラッディ ウルフ しょぞく
特殊戦闘部隊“BLOODY WOLF”に所属するキミに、



ひごくひにんむ い わた
ある日極秘任務が言い渡された。

だいてうりょう らち
「大統領が拉致された。

てき きょうき せんとうぐんだん
敵は狂気の戦闘軍団だ。

ちゅうい すす
注意して進め。」

いっこく めいうん ゆうき ちから たく
一国の命運は、キミの勇気と力に託されたのだ。

血だらけの狼
BLOODY WOLF

たたか う おとこ
戦うために生まれてきた男たちは、

べつめい ものせんとうぶたい よ
別名“ならず者戦闘部隊”と呼ばれていた…。

■ ゲームの進め方

だいてうりょうきゅうしゅつさくせん なの ゆう
大統領救出作戦に名乗りをあげたキミは、勇
かん たんしんしゅつぽつ
敢にも単身出発する…。

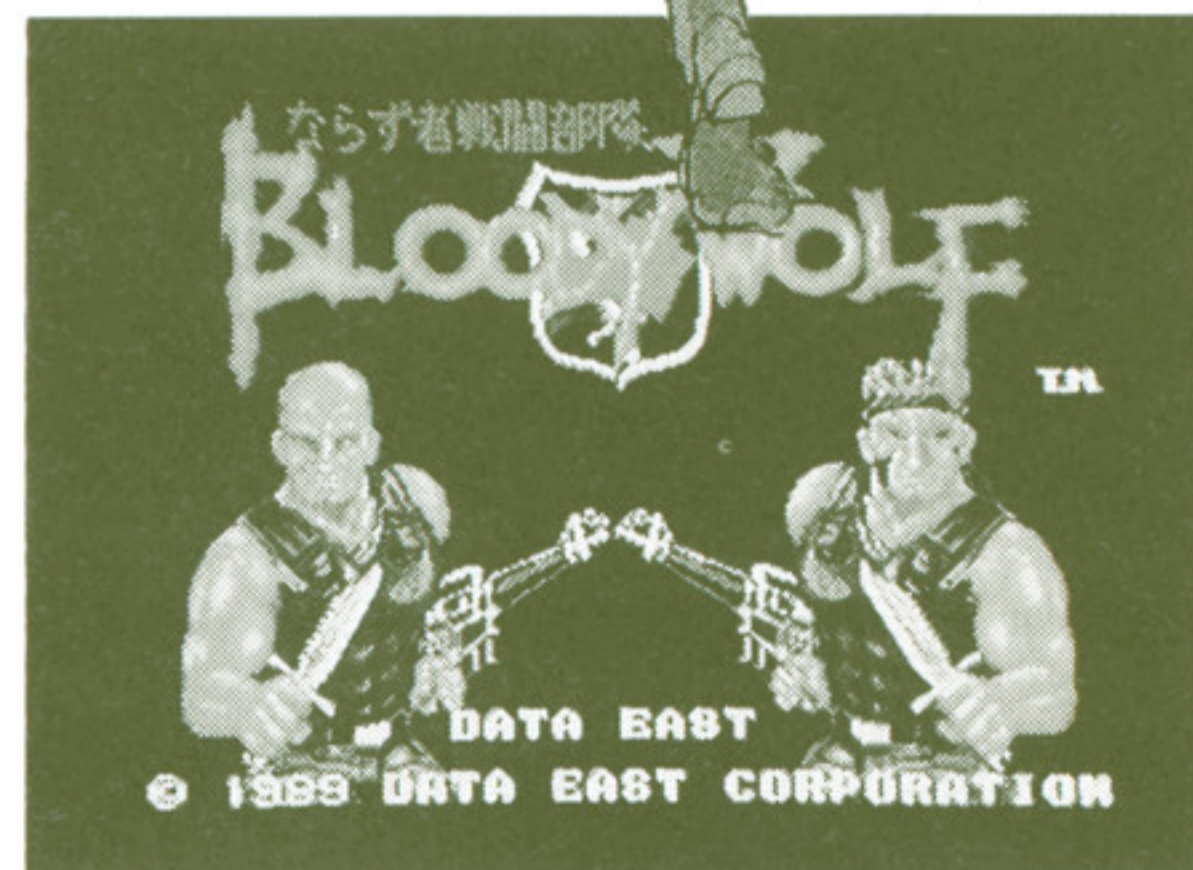
だいてうりょう とら ごくひきち てき ぜんせんきち
大統領が囚われている極秘基地にたどりつくまでにキミは、敵の前線基地、
ジャングル、河川などを通り抜け、待ち受ける敵を撃破していかなければなら
ない。

だいてうりょう とら ほりよ かなら たす だ すす
大統領とともに囚われている捕虜は、必ず助け出しながら進もう。なぜな
ら、彼らは有力なアイテム・情報を持っているからだ。

たたか お つづ
戦いはいつ終わるともなく続く…。

あらし てき こうげき ぬ ぶじ だいてうりょう きゅうしゅつ
嵐のような敵の攻撃をくぐり抜け、無事に大統領を救出せよ！

——そして、そこでキミを待っている運命は…?!



■戦いに出発する前に。

タイトル再面を進めると(RUNボタン)、キャラクター選択画面に移ります。キミ自身のキャラクターを選び(+ボタン→I またはIIボタン)、名前を入力してください(+ボタン・右左: 文字選択→IIボタン)。

※名前は必ず5文字入力してください。また、“AAAAA”と入力すると二人の男は自動的に“SNAKE”、または“EAGLE”と名付けられます。



■コントローラーの使い方

+ボタン

プレイヤーの移動・攻撃の方向を決める時に。

II ボタン

マシンガン、ナイフでの攻撃をする時に。(ショットガン、バズーカ砲での攻撃をする時にも。)

I ボタン

ジャンプする時に。また、河や沼での戦闘時には水に潜り、敵の攻撃をかわします。(会話・メッセージの送りに使います。)

SELECTボタン

戦闘を一時中断・再開する時に。

RUNボタン

手榴弾での攻撃をする時に。(パワフル手榴弾、閃光弾、火炎放射器での攻撃をする時に。また、バイクから降りる時にも。)

※ II ボタンでは、近くの敵などにはナイフで攻撃をします。

※ ジャンプ中は攻撃ができません。

※ RUN+SELECTボタンでゲームがリセットされ、最初からやり直すことができます。

がめん みかた ■画面の見方

せんとうがめん じょうぶ
戦闘画面の上部にはプレイヤーの体力、持
っている武器、得点などが表示されます。



スコア
得点

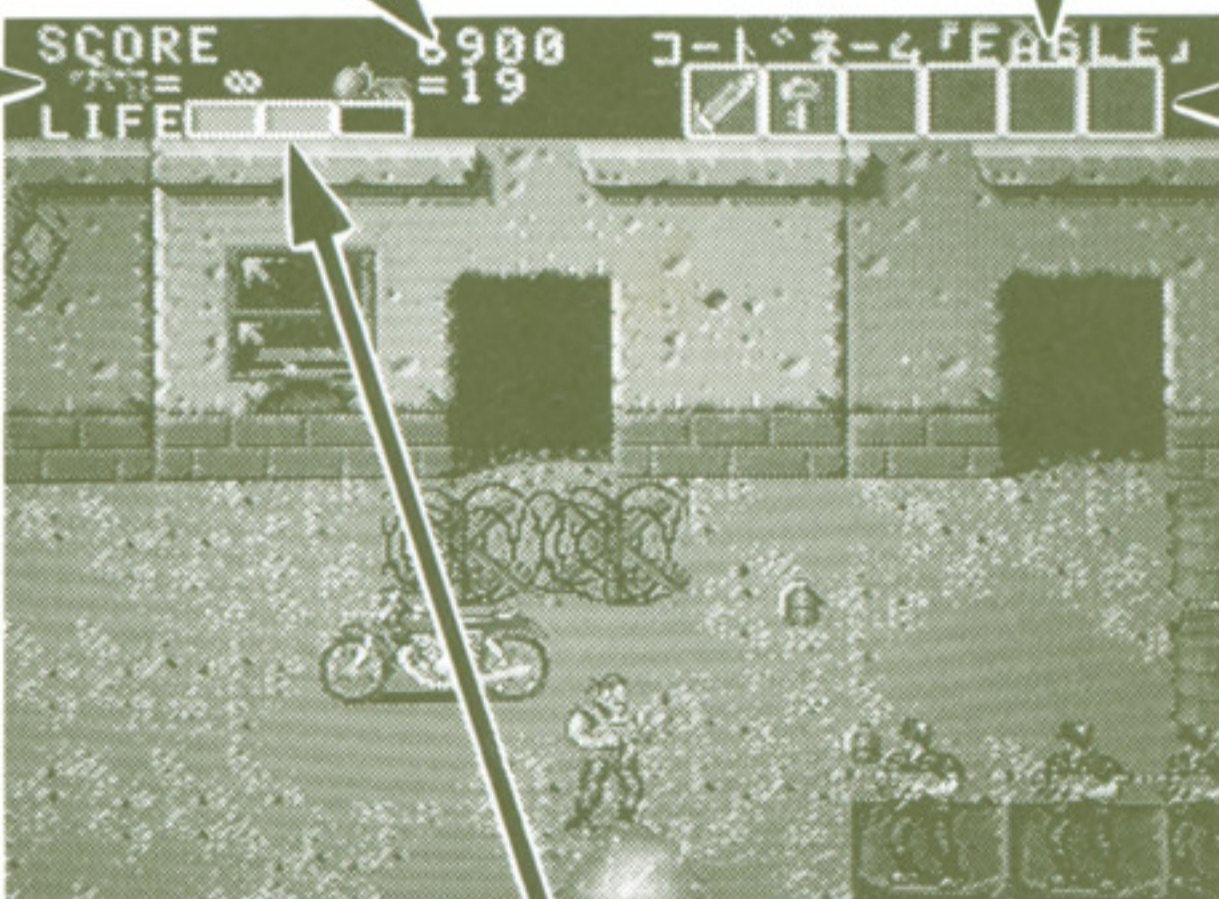
たお でき おう かさん
倒した敵に応じて加算されます。

コードネーム

にゅうりょく なまえ しょうじ
入力したキミの名前が表示されます。

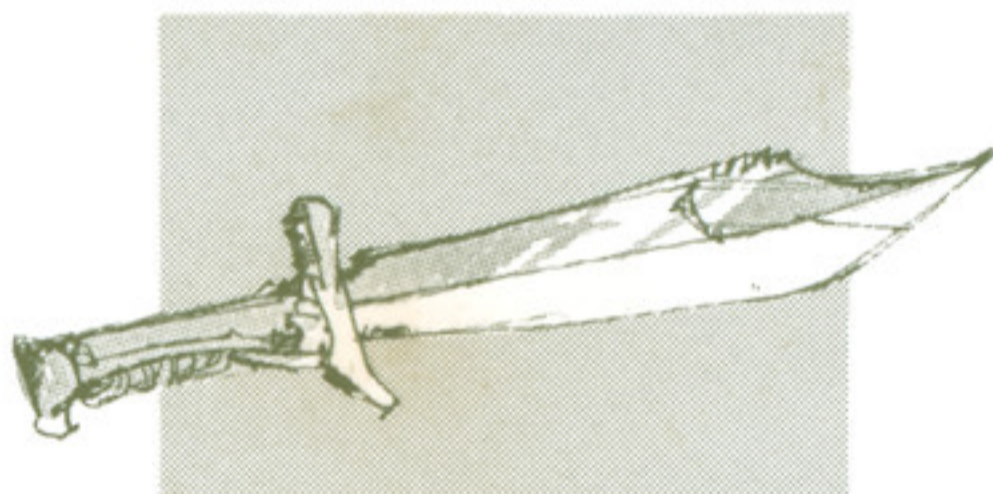
も ぶき だんすう
持っている武器・弾数

て い ぶき
手に入れた武器とその
のこ だんすう しょうじ
残り弾数が表示されま
す。持ち弾がなくなると、その武器は使えなくなり
ます。



アイテム

たす ほりよ も
助けた捕虜が持っ
いたり、箱の中に隠
はこ なか かく
されていたり…。



ライフゲージ

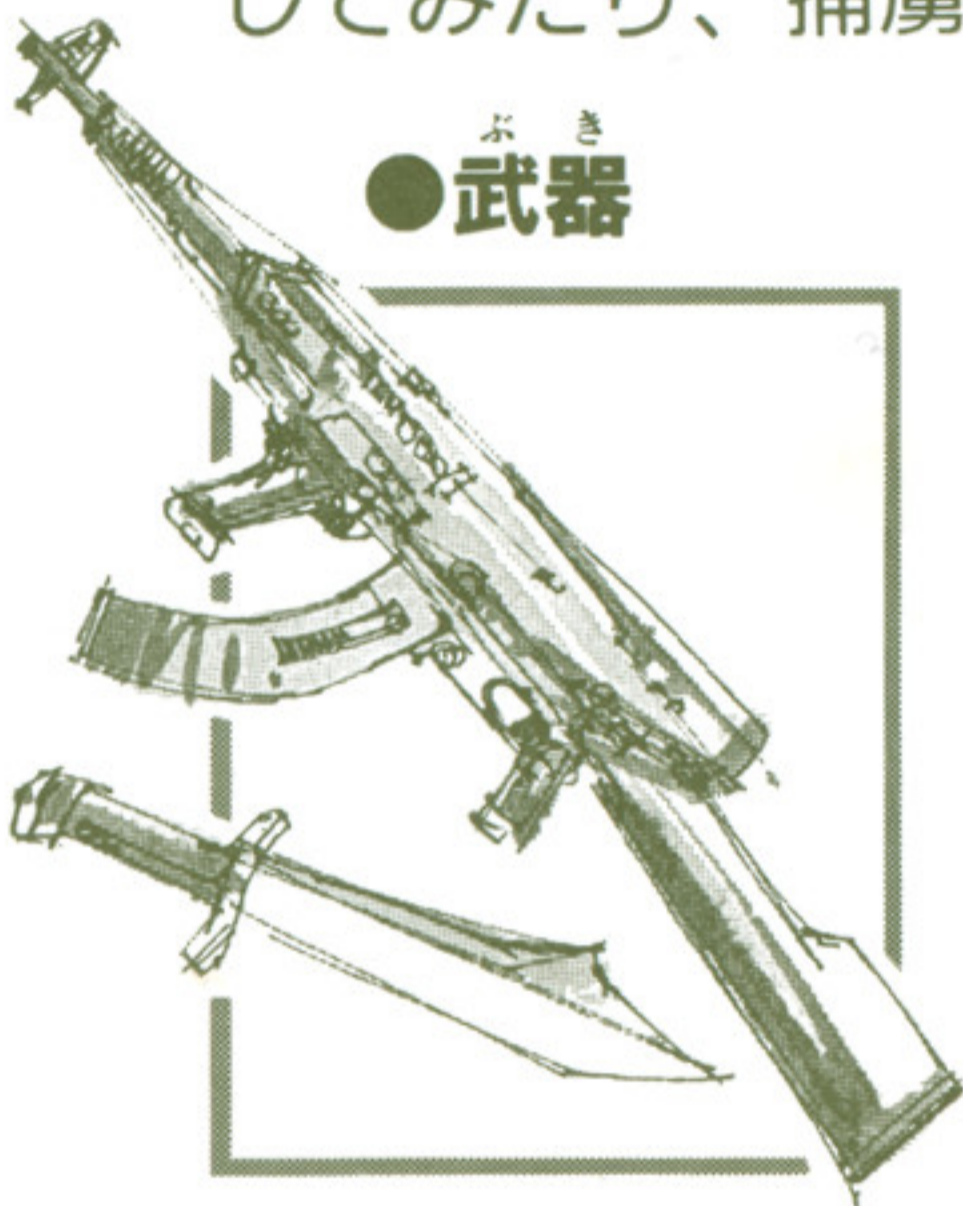
てき こうげき う
敵の攻撃を受けると減ってゆき、なくなってしまう
うと 《GAME OVER》です。

- ※スタート時にキミが持っている武器はマシンガン(弾数は無制限)、ナイフ、手榴弾(20発)。
- ※オートバイに乗っている時は、ライフゲージの代わりに、燃料(FUEL)ゲージが表示されます。
- ※各ステージの中盤と終盤にいるボス・キャラクターとの対戦中は、アイテムの代わりに、敵(ENEMY)のライフゲージが表示されます。
- ※《CONTINUE》は通常5回までできます。画面の文字が隠される前にRUNボタンで再スタートしてください。

武器とアイテム

戦場を走り回り、次々と襲いかかる敵の群れと戦い抜くキミに必要なものは、強力な武器と頼りになるアイテム。建物などに潜入し、中に置かれた箱を壊してみたり、捕虜を助けたりすることで入手できます。

武器



ナイフ

近くの敵と戦ったり、箱を壊して中のアイテムなどを手に入れる時に。

マシンガン

キミが最初から持っている銃。弾数も無制限なので撃ちまくってください。

ショットガン

撃った弾が7方向に分散するので、敵に囲まれた時などには有効です。

バズーカ砲

破壊力抜群の強力ショット。爆風で周囲の敵も吹き飛ばしてしまいます。

※ナイフ、マシンガン、ショットガン、バズーカ砲はⅡボタンで操作します。

手榴弾

始めから持っている武器。常に残りの弾数を確認しておくことがポイント。

パワフル手榴弾

普通の手榴弾より破壊力が強裂。敵の軍団の中に投じることができれば…。

火炎放射器

強力な炎を発射する。また、その炎は貫通力があるので、使い方によって

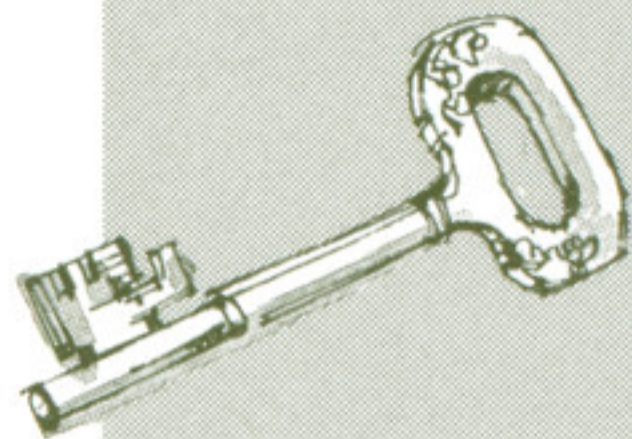
は…。

閃光弾

強力な光で目をくらまし、一定時間相手の動きをストップさせてしまう。

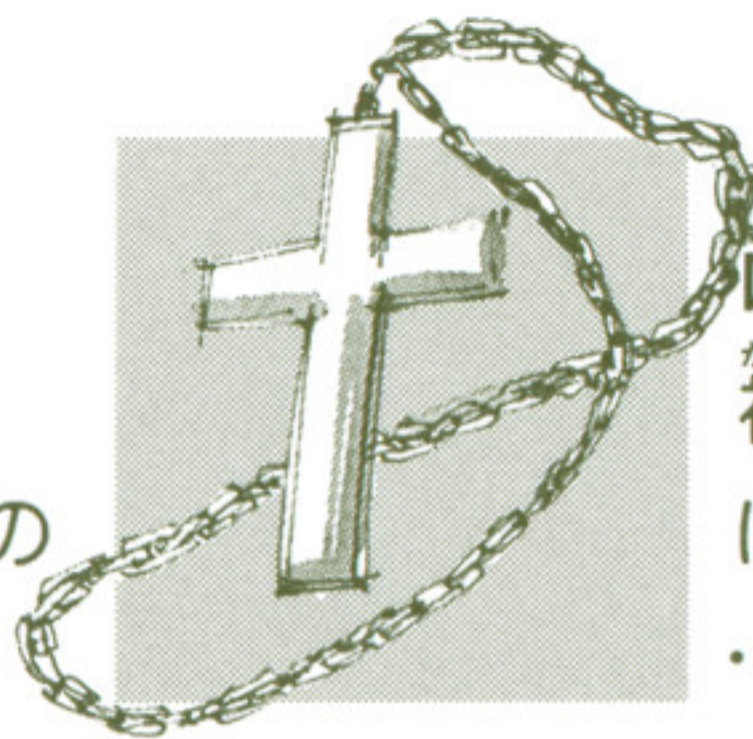
※手榴弾、パワフル手榴弾、火炎放射器、閃光弾はRUNボタンで操作します。

●アイテム



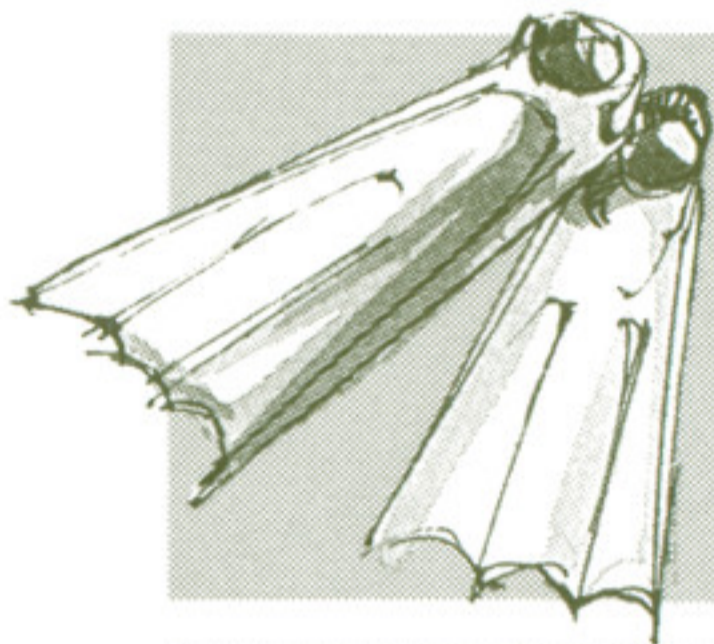
かぎ
鍵

破壊することが難しい、鍵のかかった箱を開ける時に。



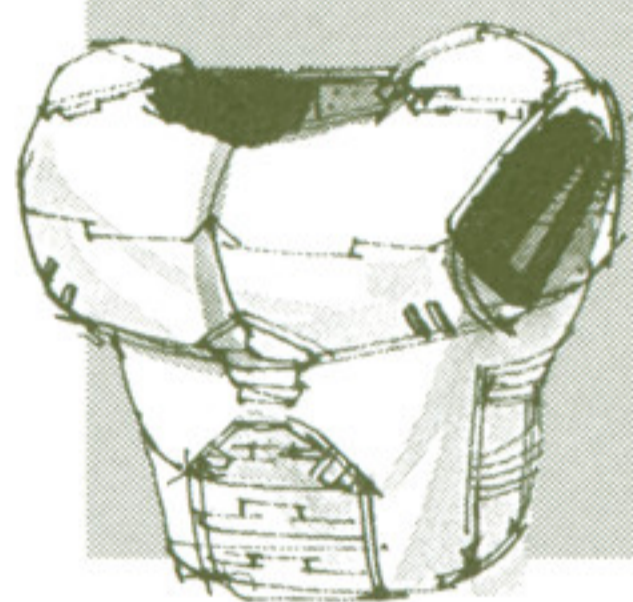
ロザリオ

神の御加護がありますように…、と言われていますが…??



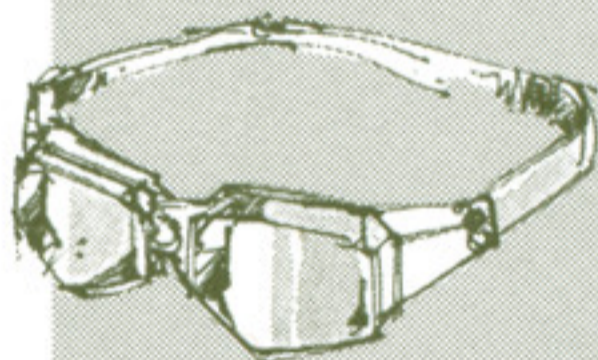
あし
足ヒレ

沼や河川などでの水中戦に有効。潜水スピードがグンとアップします。



ボディ・アーマー

身につけることで敵の攻撃によるダメージを減少させることができます。



せきがいせん
赤外線スコープ

敵の秘密基地内部には恐ろしいワナが…。それを見破るためにも必需品です。

※画面に表示されるアイテムは持っているだけで有効です。

※この他にも体力を回復してくれるアイテムなどが…?!



CAUTION!

ちゅうい
注意



●捕虜や箱を誤まって傷つけてしまうと、情報やアイテムを手に入れられなくなってしまうので要注意!!

●オートバイに乗っている時は無敵ですが、燃料(FUEL)がなくなると爆発してしまいます。爆風に巻き込まれないように、素早く降りる(RUN)ことがポイントです。



〒167 東京都杉並区上荻2-31-12 TEL.03-398-5317・5425