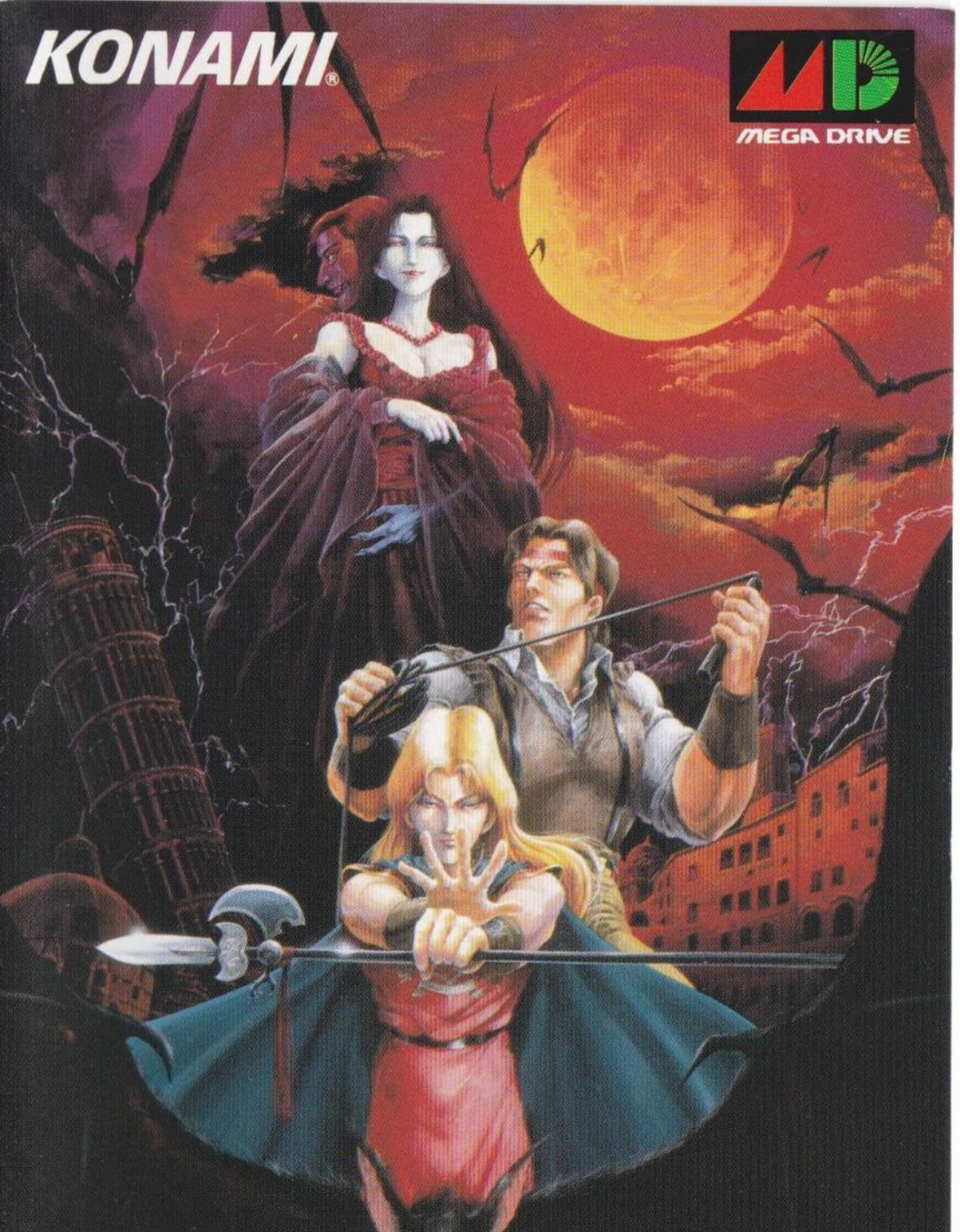


KONAMI®



バンパイアキラー

VAMPIRE KILLER™

© 1994 KONAMI ALL RIGHTS RESERVED.

取扱説明書

このたびはコナミの「VAMPIRE KILLER」^{バンパイアキラー}をお買い上げいただきまして、誠にありがとうございます。プレイされる前にこの説明書^{せつめいしょ}をお読みいただきますと、より一層楽しく遊べます。正しい使用法^{ただしようほう}でご愛用^{あいよう}ください。なお、この説明書^{せつめいしょ}は再発行いたしませんので、大切に保管してください。

CONTENTS

ストーリー	P. 3
遊び方 ^{あそびかた}	P. 4
コントロールパッドの使い方 ^{つかいかた}	P. 5
画面の見方 ^{がめんみかた}	P. 6
ゲームの始め方 ^{はじめかた}	P. 7
操作方法 ^{そうさほうほう}	P. 10
ステージ紹介 ^{しょうかい}	P. 12
アイテム&武器 ^{ぶき}	P. 14
キャラクター紹介 ^{しょうかい}	P. 17

謹告

「バンパイアキラー」は弊社(コナミ)が独自に開発したオリジナル商品であり著作権、工業所有権、その他の諸権利はコナミ株式会社が所有しております。

WARNING

VAMPIRE KILLER is an original game developed by KONAMI CO.,LTD.
KONAMI CO.,LTD. reserved all the copyrights, trademarks and other industrial property rights with respect to this game.



バンパイアキラー VAMPIRE KILLER STORYLER

© 1994 KONAMI ALL RIGHTS RESERVED.

1897年、吸血鬼ドラキュラと人間との長い戦いに終止符が打たれ、ドラキュラは永遠の眠りについた……ベルモンド家の血を引くキンシー・モリスによって……。

平和を取り戻したヨーロッパであったが、ある事件をきっかけに第一次世界大戦が勃発し、殺戮と破壊が渦巻く暗黒の世界へと変貌してしまった。

第一次世界大戦の発端となったある事件……1914年6月サラエボで起こった、オーストリア皇太子暗殺事件、その影に1人の美女が関わっていたことを誰も知らない。

エリザベート・バートリー。彼女は叔父にあたるドラキュラを復活させるため、邪悪な儀式により戦争を引き起こし、ヨーロッパ中の人間の魂を手に入れようとしていた。

そして今、ドラキュラ城に近づく二つの人影があった…。ジョニー・モリス。キンシー・モリスの子で、吸血鬼ハンターの名門ベルモンド家の血を引くモリス家の宿命に従い、日夜吸血鬼と戦っていた。

エリック・リカード。恋人を吸血鬼に変えたエリザベートに復讐するためやってきた。

ベルモンドの血の宿命に従って……

再び戦いが始まろうとしている！



あそ 遊び方 かた

✠ プレイヤーを操作して、敵を倒しながら進んでいき、各ステージにいるボス敵を倒すとステージクリアとなります。

✠ プレイヤーは使用する武器がそれぞれ異なるジョニーとエリックのどちらかを選びます。

✠ プレイヤーはダメージを受けるとライフが減り、なくなると残りプレイヤー数が1つ減ります。

残りプレイヤー数がすべてなくなるとゲームオーバーになります。ゲームオーバー後にコンティニューを選ぶと、そのステージの途中からプレイが続けられます。この時、ジュエル数、武器のレベルアップ、攻撃アイテムは初期化されます(EASYレベルのみ、ジュエル数は半分残ります)。コンティニュー回数は難易度により異なります。

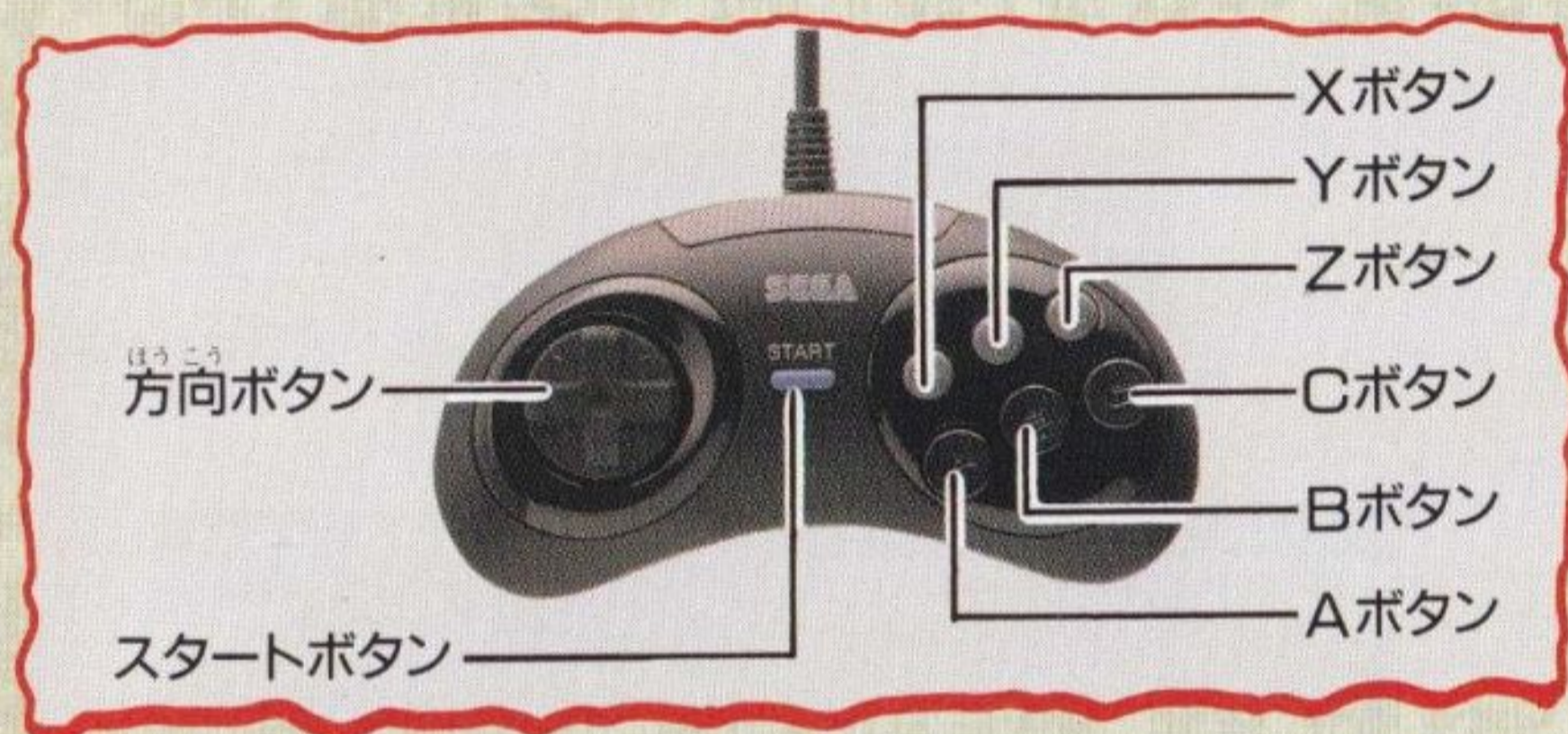
✠ ゲーム中にでてくるアイテムをとると、ライフの回復や特殊攻撃ができます。

✠ ボス敵を倒すと、上空から「マジック・クリスタル」が落ちてきます。これをとるとステージクリアとなり、ライフが完全回復します。



つかかた コントロールパッドの使い方

✚ このゲームは、1人用です。本体のコントロール端子1に
コントロールパッドを接続してください。



✚ きほんそうさ 基本操作

方向ボタン… プレイヤーの移動 モードの選択

↔ 左右の移動

↑ 階段を登る

↓ 階段を降りる しゃがむ

スタート… ゲームスタート モードの決定ボタン ゲーム中は
ボタン ポーズ (静止画面)

Aボタン… 武器による攻撃 モードの決定

Bボタン… ジャンプ

Cボタン… 攻撃アイテムによる攻撃

※ オプション画面で、ボタン設定を変更できます。X、Y、Zボ
タンは使用しません。



がめん みかた 画面の見方

プレイヤーLIFEメーター

ジュエル数

スコア

攻撃アイテム

ステージ

現在プレイしている
ステージ数とセクション
数が表示されます。



ボスLIFEメーター

残りプレイヤー数

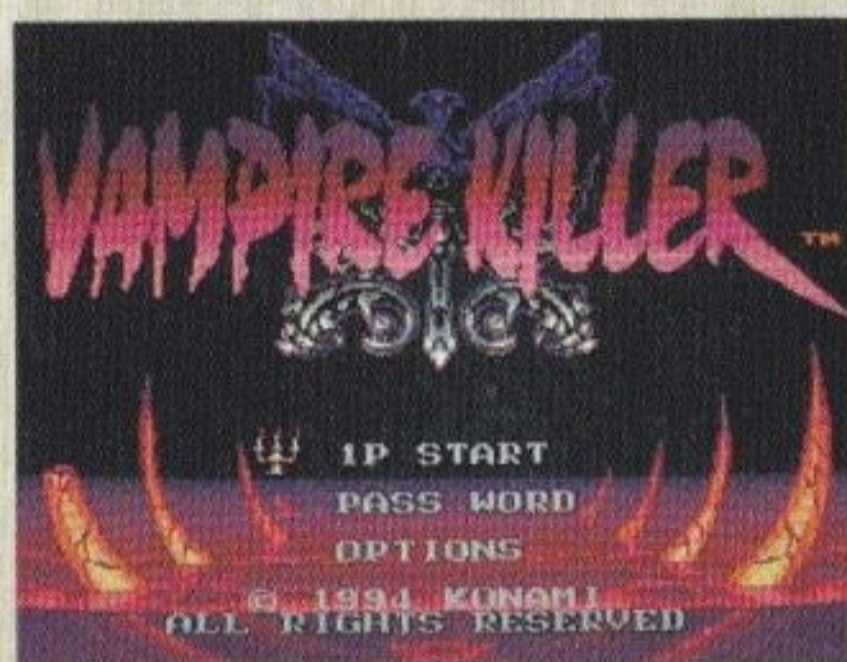
ボス敵との対戦時に、
そのボス敵のLIFE
が表示されます。



はじかた ゲームの始め方



タイトル画面でスタートボタンを押すと、モード選択画面に移ります。方向ボタンの上下で選び、スタートボタンで決定します。



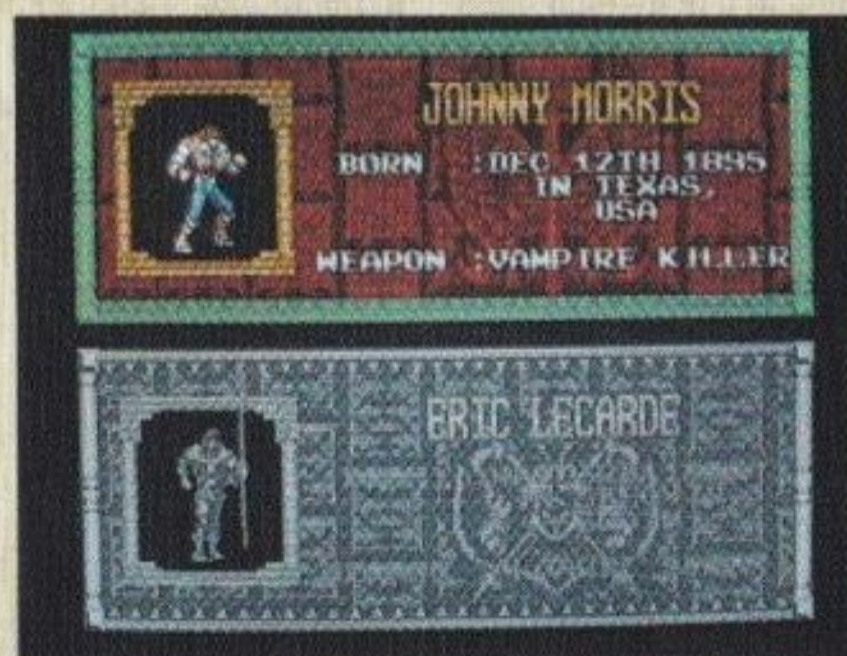
START ゲームスタート

PASSWORD パスワード入力後、ゲームの途中からスタート

OPTIONS オプション画面に移る



「START」を選ぶと、プレイヤー選択画面に移ります。方向ボタンでジョニーかエリックかのどちらかを選び、Aボタンまたはスタートボタンで決定します。





† パスワード

「PASSWORD」を選ぶとパスワード入力画面に移ります。パスワードを入力すると、前回終了時のステージから始められます。パスワードが間違っているとゲームはスタートできません。パスワードは、ゲームオーバー後に「END」を選ぶと表示されます。



●パスワードの入力

Cボタンで選択欄のアイテムを選ぶ。Aボタンで入力。Bボタンでキャンセル。パスワード入力後、スタートボタンで決定。

ゲームレベルが「EASY」の時のみ、パスワード入力後にプレイヤー選択画面に移り、プレイヤーを変更することができます。Aボタンを押しながらスタートボタンを押すと、モード選択画面に戻ります。





† オプション画面 がめん

「OPTIONS」を選えらぶとオプション画面に移うつります。ゲームの難なん易い度などの変へん更こうや、BGMなどを聞きくことができます。方向ボタほうこうンの上下で項じょうげ目こくもくを選えらび、左右で変さ更りゅうしへんまこうす。スタートボタンでモもード選せん択たく画が面めんに戻もどります。



- GAME LEVEL (難易度) … EASY (易しい)
NORMAL (普通)
- PLAYERS (プレイヤー数) … 最大5人まで変更できる
- CONTROL (ボタン設定) … コントロールパッドのボタン設定
をへん更こうできる
- BGM (音楽), SE (効果音) … Aボタンで聞きくことができる
Bボタンで中ちゅう止しする
- QUICK DEMO … DISPLAY (デモ画面あり)
SKIP (デモ画面なし)



操作方法

† ジョニー・モリス ムチによる攻撃

水平方向 Aボタン

斜め上 (ジャンプ中) Aボタン+方向ボタン上

真下 (ジャンプ中) Aボタン+方向ボタン下

† ロープフックによる移動

ジャンプ中に斜め上にムチを振り、天井に突き刺すとロープフックになります。ムチは通常、ブロックの天井にのみ突き刺すことができます。Aボタンを押している間は、天井にぶら下がっています。ただし、体が壁などに触れるとロープは外れます。ロープフック移動中は無敵で、敵に体当たりするとダメージを与えます。武器や攻撃アイテムによる攻撃はできません。

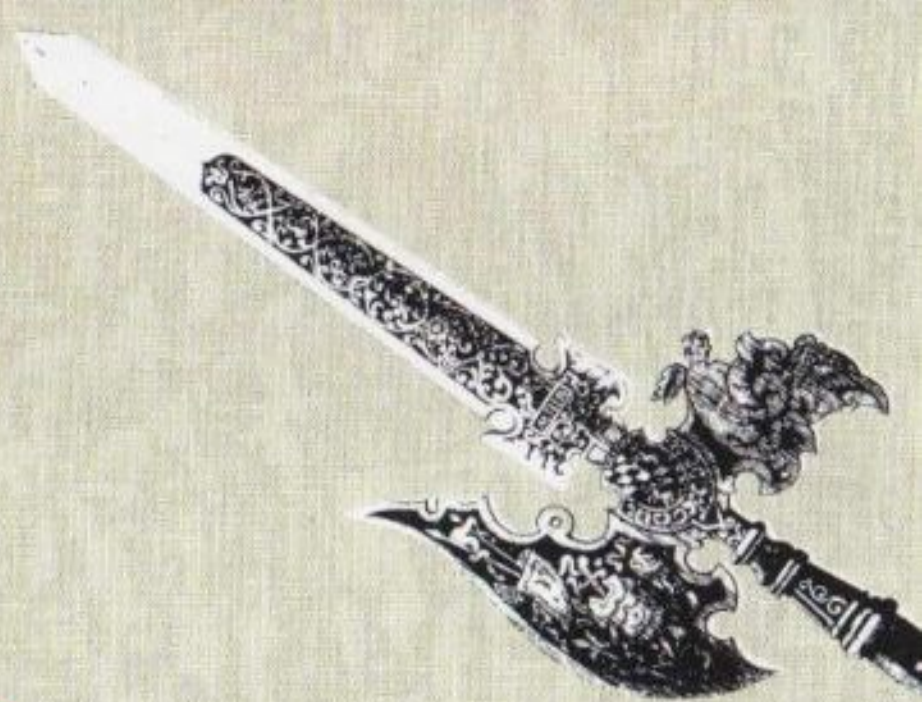
ロープを伸ばす

…方向ボタン下

ロープを縮める

…方向ボタン上



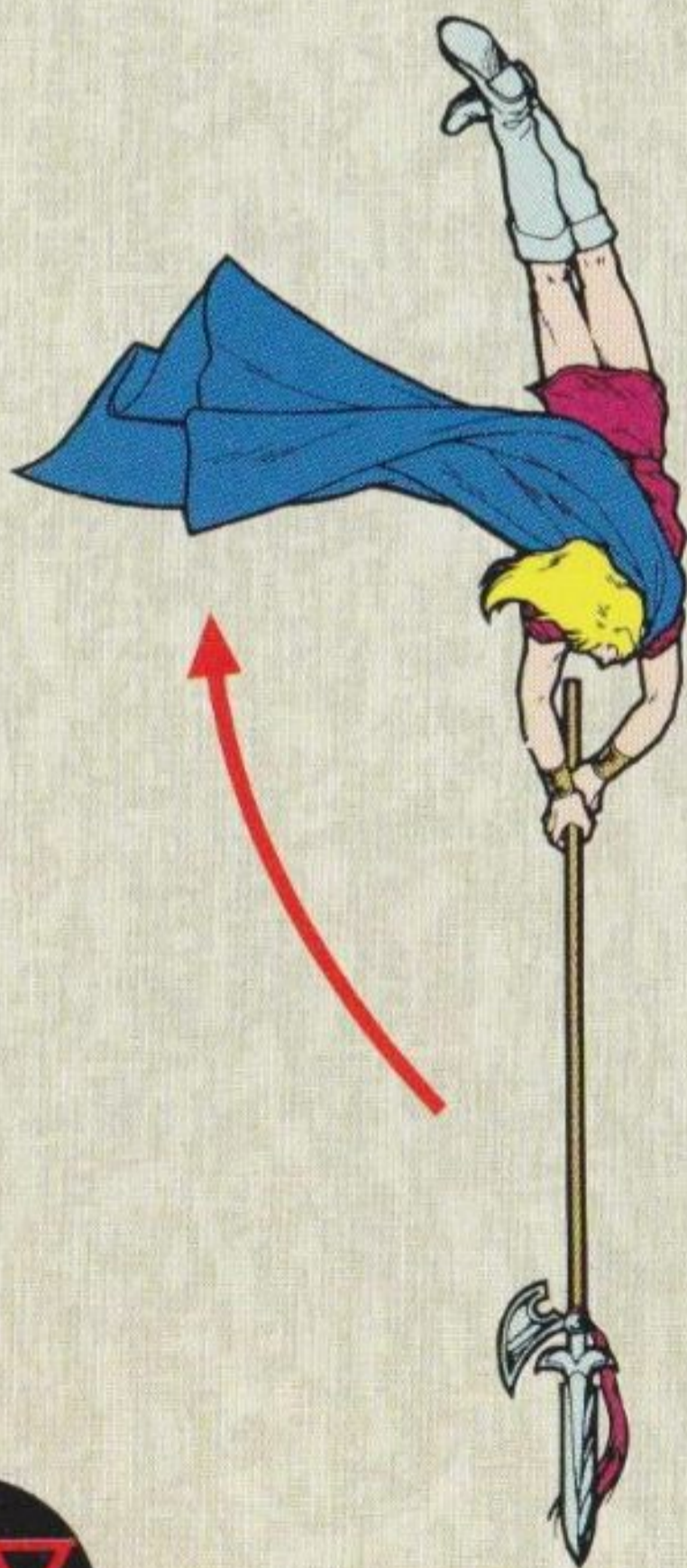


✠ エリック・リカード スピア（槍）による攻撃

- 水平方向 Aボタン
斜め上 Aボタン+方向ボタン斜め上
真下 (ジャンプ中) Aボタン+方向ボタン下
振り回し Aボタン押したまま+方向ボタン

✠ スピア・ハイジャンプ (通常の約3倍のジャンプができる。)

方向ボタン下を押し続けると、エリックが点滅してハイジャンプ可能となり、Bボタンを押すと真上にハイジャンプします。ハイジャンプ上昇中は無敵で、敵に体当たりするとダメージを与えます。



しょうかい ステージ紹介

Ruins of The Castle Dracula, Romania

ステージ1「ドラキュラ城」

「悪魔城ドラキュラ」シリーズの舞台。



Atlantis Shrine, Greece

ステージ2「アトランティス 神殿」

失われた謎の大陸「アトランティス」
が突如エーゲ海に現れる。



The Leaning Tower of Pisa, Italy

ステージ3「ピサの斜塔」

ピサの斜塔に響きわたるモンスターの
絶叫。呪いの叫びがピサを不思議
空間へと変える。



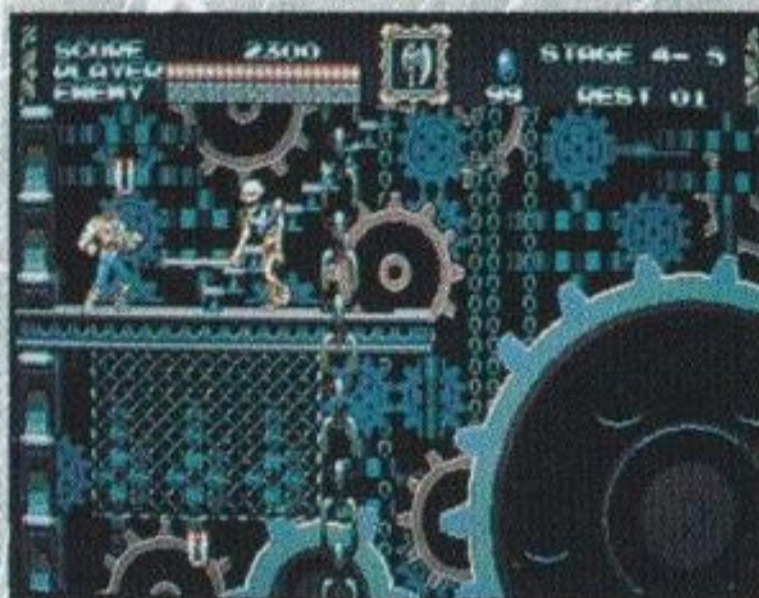
全6ステージの構成です。ステージによって分岐ルートが隠されています。特殊効果による驚くような演出がされています。どうぞお楽しみください。

The Munitions Factory, Germany

ステージ4「兵器工場」

怪物たちに占領された殺戮兵器工場。

死の兵器工場を閉鎖できるか。



Versailles Palace, France

ステージ5「ベルサイユ宮殿」

夜毎、人々を襲うマリー・アントワ

ネットの亡霊の正体は？



The Castle Proserpina, England

ステージ6「プロセルピナ城」

イギリス・ホイットビーに突如現れた

幻の城プロセルピナ。

エリザベートとの最後の戦いが始まる。

そして……。



Observed and described by Captain John Smith.

1614

to know more of the estate of your
read a new Book of the prospects
after he shall have Satisfaction

アイテム & 武器

武器

プレイヤーにより使用する武器が異なります。ジョニーはムチ、エリックはスピアを操り敵を倒します。武器は紋章をとると、レベルアップします。

	ムチ	スピア(槍)
レベル1	皮のムチ	短いスピア
レベル2	鎖ムチ(短い)	長いスピア
レベル3	鎖ムチ(長い)	長いスピア(三つ又)
レベル4	波動ムチ	火炎残像槍

レベル4 (最強レベル) の時にダメージを受けるとレベル3に戻ります。

アイテム

ロウソクなどを壊すとアイテムがでます。

アイテムは触れるととれます。ロウソクは次の2種類です。



アイテムの中身は不定



攻撃アイテムが入っている



ジュエル(赤)

ジュエル数が「1」
増える



ジュエル(青)

ジュエル数が「5」
増える



\$袋

スコアが増える



肉片

ライフメーターが半
分回復する



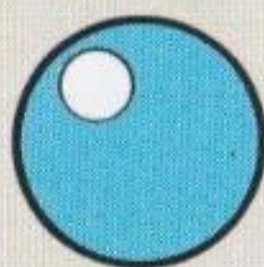
真実の鏡

画面全体の敵にダメ
ージを与える

1up

1UP

残りプレイヤー数が
「1」増える



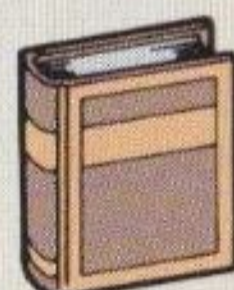
オーブ

一定時間無敵になる



紋章

武器がパワーアップ
する



ミステリーブック

取得した時の効果は
不定である





攻撃アイテム

攻撃アイテムは次の3種類です。



攻撃アイテムはボタン操作とジュエル数で、敵に与えるダメージが異なります。

	ボタン操作	消費ジュエル
レベル1	Cボタン	1
レベル2	Cボタン+方向ボタン上	4
レベル3	Cボタン or Cボタン+方向ボタン上	8

レベル3の攻撃アイテムは、すべて究極の攻撃アイテムに変化します。究極の攻撃アイテムは、武器が最強レベルでジュエル数が8以上ある時に変化し、この条件を満たさないと使用できません。プレイヤーにより、究極の攻撃アイテムは異なります。

中究極の攻撃アイテム

ジョニー…水龍(画面中を渦巻が暴れて敵にダメージを与える)

エリック…雷電槍(無数の電撃が八方に飛ぶ)

しょう かい キャラクター紹介

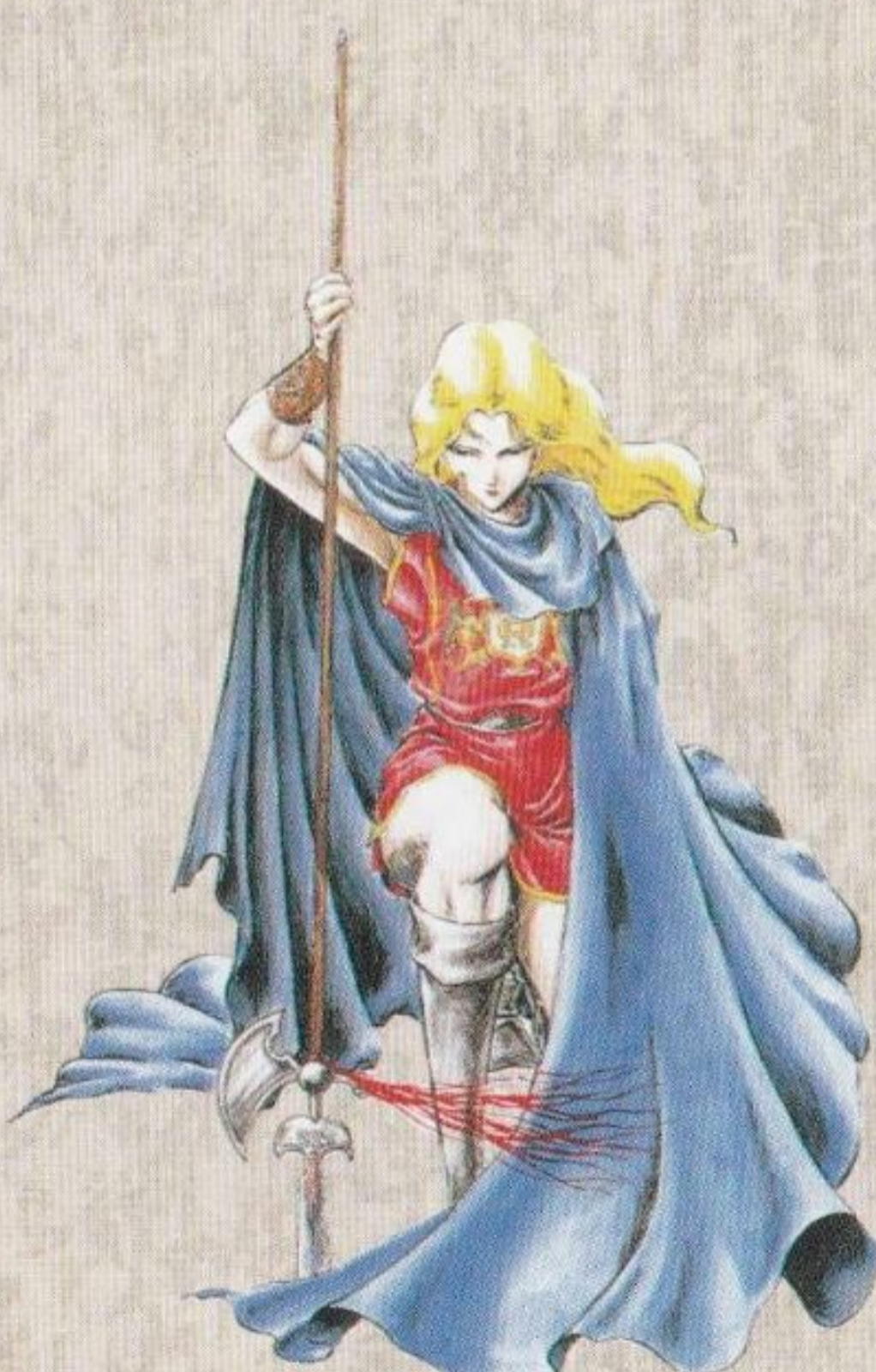


ジョニー・モリス

ベルモンド^{いちぞく}一族^{ち ひ}の血^{せいねん}を引く青年。
モリス家^けに伝^{つた}わる妖鞭^{ようべん}「バンパイアキラー」^{もち}を用い、バンパイアハンターとして^{かつやく}活躍^{かつやく}している。

エリック・リカード

芸術^{げいじゆつ}を愛^{あい}する青年^{せいねん}であったが、
エリザベート^{こいびと}によつて恋人^{こいびと}を吸^{きゆう}
血鬼^{けつ き}にされ、バンパイアハンターとして^{め さ}目覚め^{ようそう}妖槍^{ようそう}「アルカード・スピア」^てを手に^て復讐^{ふくしゆう}を誓^{ちか}う。





ドロテア・ツェンテス

エリザベートの下僕にして、魔女である謎の老婆。魔物たちを操り、バンパイアハンターたちの行く手を阻む。

エリザベート・バートリー

300年前に処刑されるが、再び現代に甦った女吸血鬼。ドラキュラ伯爵復活の儀式のいけにえを得るためそして人間たちへの復讐心からヨーロッパを戦争へと導く。



ドラキュラ伯爵

キンシー・モリスとの死闘に敗れ灰と化したか、新たな肉体を求めて怨念だけは地上に残る。

し よう じょう ちゅう い 使用上の注意

つぎ ちゅうい じこう まも たの こさま
次の注意事項を守って、ゲームをお楽しみください。お子様が
たの まえ ほごしゃ かた かなら かくにん
ゲームを楽しむ前に、保護者の方も必ずご確認ください。

- ゲームをするときは、健康のため、1時間ごとに、適当な休憩を必ずとってください。また、極度に疲労している時や、睡眠不足の時は、ゆっくり休み、完全に回復してからプレイしてください。
- ゲームをするときは、部屋を明るくし、テレビ(モニター)からはできるだけ離れて、プレイしてください。
- 過去に、強い光の刺激や、テレビ画面などを見ていたとき、一時的に筋肉のけいれんや、意識の喪失を経験したことのある人は、ゲームをする前に必ず医師と相談してください。また、ゲームをしている最中に、このような症状が起きた場合や、身体に異常を感じた場合は、すぐにプレイを中断し、医師と相談してください。
- カートリッジを抜き差しするときは必ず、本体のパワースイッチをOFFにしておいてください。パワースイッチをONにしたまま無理に、カートリッジを抜き差しすると、故障の原因になります。
- カートリッジに強いショックを与えないでください。ぶつけたり、踏んだりするのは禁物です。また、分解は絶対にしないでください。
- カートリッジの端子部に触れたり、水で濡らしたりすると、故障の原因になりますので注意してください。
- カートリッジを保管するときは、極端に暑いところや寒いところを避けてください。直射日光の当たるところやストーブの近く、湿気の多いところなども禁物です。
- カートリッジの汚れを拭くときに、シンナーやベンジンなどの薬品を使わないでください。
- 長い時間ゲームをしていると、目が疲れます。ゲームで遊ぶときは健康のため、1時間ごとに10~20分の休憩をとってください。また、テレビ画面からなるべく離れてゲームをしてください。
- メガドライブをプロジェクションテレビ(スクリーン投影方式のテレビ)に接続すると、残像光量による画面焼けが生じる可能性があるため、接続しないでください。



コナミ株式会社

本社	〒105	東京都港区虎ノ門4-3-1	TEL.03-3432-5526(代)
大阪支店	〒530	大阪市北区梅田1-11-4	TEL.06-456-4567(代)
名古屋支店	〒450	名古屋市中村区名駅4-27-23	TEL.052-562-4567(代)
札幌営業所	〒060	札幌市中央区北一条西5-2-9	TEL.011-232-3778(代)
福岡営業所	〒810	福岡市中央区天神2-8-30	TEL.092-715-2367(代)
東京サービス部	〒101	東京都千代田区神田神保町3-25	TEL.03-3234-8768(直)
大阪サービス部	〒561	大阪府豊中市庄内栄町4-23-18	TEL.06-334-0335(直)

© 1994 KONAMI ALL RIGHTS RESERVED.



●商品に関するお問い合わせは●
お客様ご相談室

コナミホットライン

フリーダイヤル **0120-086-573**

営業時間：月曜日～金曜日(祝日を除く) 10:30～17:00
電話番号は、お間違えのないようにおかけください

この商品は株セガ・エンタープライゼスがSEGA MEGA DRIVE専用
のソフトウェアとして、自社の登録商標 **SEGA** の使用を許諾したものです。

Patents: U.S. Nos. 4,442,486/4,454,594/4,462,076/4,026,555; Europe No. 80244;
Canada Nos. 1,183,276/1,082,351; Hong Kong No. 88-4302;
Germany No. 2,609,826; Singapore No. 88-155; U.K. No. 1,535,999;
France No. 1,607,029; Japan Nos. 1,632,396/82-205605 (Pending)

T-95043