



## コナミ株式会社

〒105 東京都港区虎ノ門4-3-1

東京サービスセンター 〒101 東京都千代田区神田神保町3-25 TEL03-3234-8768(直)  
大阪サービスセンター 〒561 大阪府豊中市庄内栄町4-23-18 TEL06- 334-0335(直)

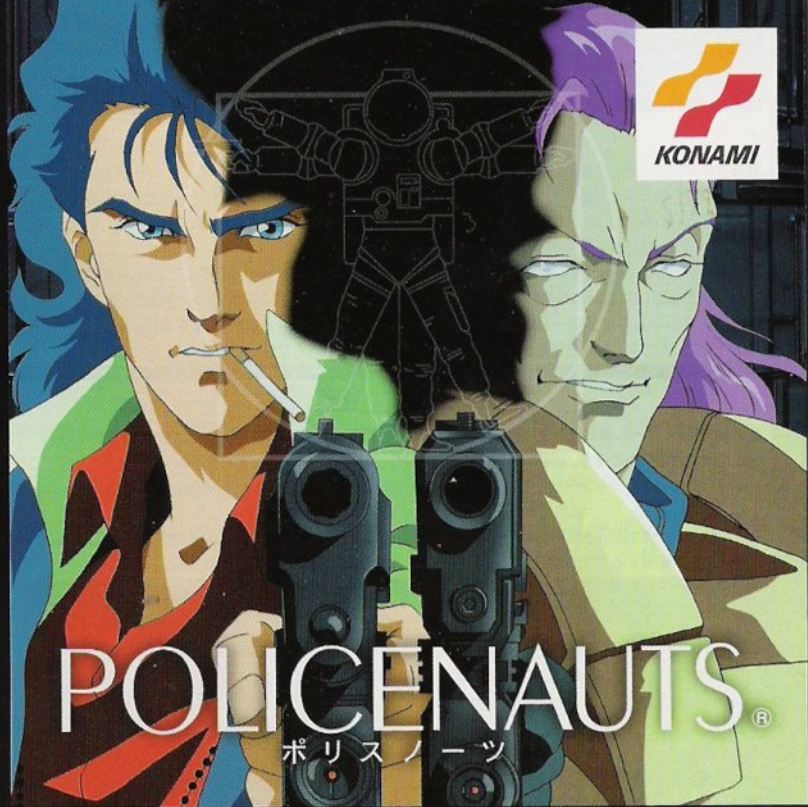
●商品に関するお問い合わせは● **フリーダイヤル0120-086-573**  
お客様相談室 ハロー コナミ  
営業時間：月曜日～金曜日(祝日を除く) 10:30～17:00  
電話番号は、お間違えのないようにおかけください。

弊社は本ソフトの無断複製・レンタル及び中古販売は一切許可しておりません。

この商品は、(株)セガ・エンタープライゼスがSEGA SATURN専用のソフトウェアとして、自社の登録商標SEGAの使用を許諾したものです。

SEGA SATURN™

DISC  
取扱説明書



© 1994 1996 KONAMI ALL RIGHTS RESERVED

KONAMI

## セガサターンCDで遊ぶ前に



警告

- 疲れた状態や連続して長時間にわたるご使用は健康上好ましくありませんのでさけてください。ごくまれに、強い光の点滅・刺激や、テレビ画面を見ている時に一時的に筋肉のけいれんや意識の喪失等を経験する人がいます。こうした症状が見られた場合は、プレイする前に必ず医師と相談してください。また、ゲームをしていてこのような症状が起きた場合は、ゲームを止め、医師の診察を受けてください。
- ゲームをしていて、腕や手に疲労、不快や痛みを訴えたときは、ゲームを中止してください。その後も痛みや不快感が続いている場合には、医師の診察を受けてください。それを怠った場合長期にわたる障害を引き起こす可能性があります。
- 他の要因により、手や腕の一部に障害が認められたり、疲れている場合はゲームをすることによって悪化する可能性があります。そのような場合にはゲームをする前に医師に相談してください。



注意

- 健康のため、ゲームをお楽しみになる時は、明るいうちで、テレビ画面から出来るだけ離れてご使用ください。
- 長時間ご使用になる場合、1時間ごとに10分から15分の休憩を取ることをおすすめします。
- 本体をプロジェクションテレビ(スクリーン投写式のテレビ)に接続すると残像現象(画面ヤケ)が生ずるため、接続しないでください。
- このCD-ROMは表示された日本国内仕様のゲーム機専用ソフトです。海外仕様の機種や他の機種、また通常のCDプレーヤーに使用すると、故障などの原因となる恐れがありますので、絶対に使用しないでください。

### 使用上のお願

- ・精密機器ですので、直射日光の当たる場所、高温多湿などの極端な温度条件下での使用や保管を避けてください。また、故障の原因となりますので曲げたり、ディスク中央のセンター孔を広げたりしないでください。
- ・ディスクに文字などを書いたりシールなどを貼らないでください。
- ・ひび割れや変形のあるディスク、接着剤などで補修されたディスクは誤作動の原因になりますので使用しないでください。
- ・汚れたときには、柔らかい乾いた布で中心から放射状に軽く拭き取ってください。シンナーやベンジンなどでは拭かないでください。
- ・ゲーム機本体の取扱説明書もあわせてお読みください。むやみに電源やリセットボタンを押すと、蓄積されているセーブデータが壊れる恐れがあります。

Patents: U.S. Nos. 4,442,486/4,454,594/4,462,076; Europe No. 80244; Canada No. 1,183,276; Hong Kong No. 88-4302; Singapore No. 88-155; U.K. No. 1,535,999

このたびはコナミの「POLICENAUTS」をお買い上げいただきまして、誠にありがとうございます。プレイされる前にこの取扱説明書をお読みいただき、正しい使用方法でご愛用ください。なお、この取扱説明書は再発行いたしませんので大切に保管してください。

## CONTENTS

プロローグ… 2

操作方法… 4

遊び方… 8

DISC交換… 10

バックアップ… 11

画面の見方… 12

システム… 14

用語解説モード… 16

射撃モード… 17

爆弾解体… 18

家紋表… 19

キャラクター設定… 20

キャスト… 28

おことわり：コナミでは、お客様により安全で楽しい商品をお届けするために、常に品質改良を行っております。そのためお買い上げ時期によって、同一商品にも多少の違いが生じる場合がありますので、ご了承ください。



# POLICENAUTS®



# プロローグ PROLOGUE

2010年、人類初の宇宙コロニー、『BEYOND COAST』完成。  
人類は宇宙への本格的な進出を始めた。



3年後、コロニーへの一般市民移住を開始。  
数十万にもおよぶBEYONDSたちの治安を維持すべく、  
5人の宇宙訓練を受けた警官が選抜された。

イギリス、スコットランドヤードから「ゲイツ・ベッカー」。  
日本の警視庁から「ジョゼフ・サダオギ・トクガワ」。

アメリカ、ニューヨーク市警から「サルバトーレ・トスカニーニ」。

そして、ロス市警から「ジョナサン・イングラム」、「エド・ブラウン」。

世界中の警察から選りすぐられた彼らは警察権限を持つ宇宙飛行士、POLICENAUTSと呼ばれた。

2013年、POLICENAUTSの就任直後、EMPS\*のテスト遊泳中に暴走事故が発生！

テストパイロットを務めていたジョナサンは行方不明となる。

25年後、宇宙の辺境を漂流していた彼は奇跡的に  
救助され、地球へと生還する。



\* EMPS (コロニー外活動用ポリスーツ) \*\* ネゴシエーター (誘拐犯との交渉人)

2040年、OLD L.A.のひなびた一角で、ジョナサン・イングラムはネゴシエーター\*まがいの探偵をしながら、孤独な日々を送っていた。



「助けて欲しいの」

…そんなジョナサンのもとに、55歳になる別れた妻、ロレインが訪ねてくる。  
再婚相手の「ケンゾウ・北条」が行方不明というのだ。ケンゾウ・北条は、BEYOND COASTのトクガワ製薬に勤めるエリート技術者。

残された手がかりは「葉の切れ端」と「カプセル剤」、そして「プラトール」という謎の言葉…



ロレインは依頼を済むジョナサンの目前で、何者かによって殺害されてしまう！  
現場には人工血液を示唆する「白い血痕」が…

事件の真相を探るため、再びBEYONDへと旅立つジョナサン。

果たして犯人は？ 北条の行方は？ そして、次第に明らかにされる巨大な陰謀とは…？

# HOW TO CONTROL

## 操作方法

このゲームは1人用です。コントロールパッドの他にシャトルマウス(別売)、また、シューティング・モードではパーチャガン(別売)でプレイを楽しむことができます。

■シナリオ・モードのボタン操作 ■シューティング・モードのボタン操作

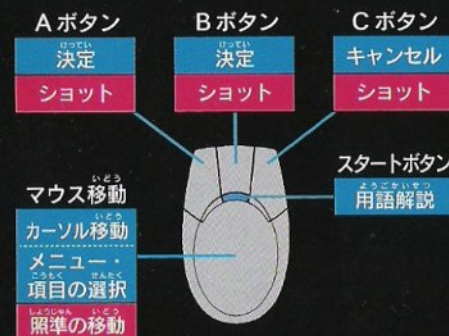
### コントロールパッド (右利きモード：初期設定)

電源を入れる前にコントロール端子1に接続してください。



\*カーソルが指定の位置にジャンプ移動します。 \*\*自動で敵に照準を合わせます。(シーンによっては使えないときもあります。) \*\*\* 押している間、照準の移動が速くなります。

### シャトルマウス (右利きモード：初期設定)



電源を入れる前にコントロール端子1に接続してください。

臨場感をより味わっていただくために、シャトルマウスでのプレイをおすすめします。

**弾の補充 (リロード)**  
ビジュアル画面外でA・B・Cボタンのいずれかを押すと、弾が補充できます。

### パーチャガン (シューティング・モードのみ)



電源を入れる前にコントロール端子2に接続してください。

**弾の補充 (リロード)**  
銃口を画面外に向けてトリガーを引くと、弾が補充できます。



## ボタン配置

コントロールパッド、シャトルマウスのボタン配置は「右利き (P.4~5 参照)」、「左利き」、「片手」モードの3タイプあります。ボタン配置は「環境設定」の「ボタン配置」で変更することができます。(▶P.15)

### 左利きモード

### 片手モード

	カーソル移動	照準移動	カーソル移動	照準移動
方向ボタン	カーソル移動	照準移動	カーソル移動	照準移動
A ボタン	決定	弾の補充	決定	ショット
B ボタン	キャンセル	加速	キャンセル	加速
C ボタン	決定	ショット	決定	弾の補充
X ボタン	-	-	-	-
Y ボタン	-	-	-	-
Z ボタン	用語解説	-	用語解説	-
スタートボタン	用語解説	-	キャンセル	-
L ボタン	左ジャンプ	左ロック	決定	左ロック
R ボタン	右ジャンプ	右ロック	-	右ロック
マウス移動	カーソル移動	照準移動	カーソル移動	照準移動
A ボタン	キャンセル	ショット	決定	ショット
B ボタン	決定	ショット	決定	ショット
C ボタン	決定	ショット	キャンセル	ショット
スタートボタン	用語解説	-	用語解説	-

■シナリオ・モードのボタン操作 ■シューティング・モードのボタン操作

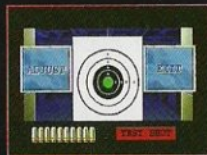


## バーチャガンでプレイする前に

ゲームを始める前にバーチャガンの照準を調整してください。調整をしないでプレイを始めると、照準がずれることがあります。(照準データは自動的に保存されます。)

### 【照準調整の操作】

1. 「環境設定」の「照準の調整」を選ぶと、GUN ADJUST (照準調整) 画面になります。
2. ターゲットの中心を狙って撃ってください。照準が調整され、TEST SHOT (試し撃ち) 画面になります。  
■照準を調整しないで試し撃ちをしたいときは、スタートボタンを押すとTEST SHOT画面になります。
3. 試し撃ちをし、調整の具合を確認してください。  
■調整をやり直すときは、「ADJUST」パネルを撃つか、スタートボタンを押すとGUN ADJUST画面に戻ります。2~3の操作をやり直してください。
4. 「EXIT」パネルを撃つと、ゲームに戻ります。  
■コントロールパッド、またはシャトルマウスのボタンのいずれかを押すと、ゲームに戻ります。



### ご注意

ゲーム中は、照準調整を行ったときと同じ距離でプレイしてください。違う距離でプレイすると、誤作動の原因となります。また、できるだけテレビの正面でプレイするようにしてください。

# HOW TO PLAY

## 遊び方

### 【ゲームスタート】

1. 「POLICENAUTS」DISC1をセガサターン本体に正しくセットし、電源を入れてください。
2. KONAMIロゴ表示後、タイトルデモが始まります。タイトル画面のとき、スタートボタンを押すとタイトル・メニュー画面になります。
3. 方向ボタン↑↓(マウス移動)でメニューを選び、決定ボタンで各メニューに進みます。
4. ゲームを初めてプレイするときは「初めから」を選んでください。オープニングデモの後、ゲームが始まります。



- **パワーメモリー**(別売)を使用するときは電源を入れる前にセットしてください。画面の指示に従って、バックアップRAMを選んでからゲームを進めてください。

**【初めから】** ゲームの最初から始まります。

**【途中から】** セーブデータがあるときに表示されます。データを選ぶと、セーブされたシーンからゲームが再開します。(バックアップ▶P.11)

ゲームを再開する前に「あらすじ(▶P.14)」を見ることができます。

**【環境設定】** 各種設定の変更ができます。(▶P.15)

**【記録装置選択】** パワーメモリーが本体にセットされているときに表示されます。セーブ(ロード)するバックアップRAMが選べます。

**【射撃モード】** ゲーム中にクリアしたシューティング・シーンや射撃の訓練をすることができます。(▶P.17)

### 【ゲームの目的】

あなたは探偵ジョナサン・イングラムとなって、別れた妻、ロレインからの依頼である「ケンゾウ・北条」失踪の捜査を始めてください。



ストーリーの進行上、シューティング・シーンや爆弾解体とさまざまなイベントがあります。これらのイベントをクリアし、事件の解決に努めてください。

ゲームが始まると、画面上にカーソルが現れます。このカーソルを操作しながら、ゲームを進めていきます。



カーソル

### 【ゲームオーバー&コンティニュー】

LIFEゲージがゼロになるか、爆弾解体に失敗するとGAME OVERになります。GAME OVER後、しばらくするとコンティニュー画面になります。

**【コンティニュー】** GAME OVERになったシーンから、ゲームが再開します。

**【環境設定】** パーチャガンの照準調整など、各種設定の変更ができます。

**【終わる】** ゲームが終了します。画面の指示に従って、電源を切ってください。





# DISC CHANGE

## DISC交換

このゲームはDISC3枚組です。ゲームの途中でDISCを交換していただく必要があります。

### 【DISC交換の操作】

1. 画面にDISC交換のメッセージが表示されたら、指示に従って必要なDISCを用意してください。
2. 本体のCDドアを開けると、マルチプレイヤー画面になります。そのままDISC交換を続けてください。
3. 正しくDISCを交換したら、CDドアを閉じてください。CDチェック後、画面下に「ゲームスタート」のメッセージが表示されます。スタートボタンでゲームが再開します。

■ 前回のセーブ時にDISC2、またはDISC3までゲームが進んでいると、各DISCから起動することもできます。



# BACK UP

## バックアップ

このゲームはバックアップ対応です。シナリオ・モードプレイ中、「システム」メニューでセーブできます。(▶P.14) また、ゲームの途中にもいくつかのセーブポイントがあります。

### 【セーブデータの容量について】

1つのセーブデータにつき、RAM容量を約50使用します。セーブできるデータ数はRAMの空き容量に応じて変わります。また、「自動復帰装置」を利用するためには本体RAMに約55の空き容量が必要です。

注意) 本体RAM、カートリッジRAMのどちらにも約55以下の空き容量しかないときは、ゲームが途中でまじかプレイできません。(セーブもできません。)

### 【自動復帰装置】

突然何らかの原因でゲームが中断されたときのために、自動でセーブする機能を備えています。(本体RAMに約55の空き容量があれば、自動的に機能します。)

「自動復帰装置」のゲームデータをプレイするにはタイトル・メニュー画面で「途中から」を選び、データリストの中から「自動復帰装置」を選んでください。

- 本体にリチウム電池が入っていないと、データの保存や正しい操作ができないことがあります。ゲームを始める前に、必ず確認しておいてください。
- パワーメモリーを初めてお使いになるときは、ゲームを始める前に必ず「初期化」を行ってください。(くわしくはパワーメモリーの取扱説明書をご覧ください。)
- セーブ中に本体の電源を切ると、データが正しくセーブされない恐れがあります。
- 不要になったセーブデータや自動復帰装置のデータは消去できます。(データの消去方法はセガサターン本体の取扱説明書をご覧ください。)

## シナリオ・モード



- ビジュアル画面** …… この中の人や物などにカーソルを合わせ、決定ボタンを押すとコマンド・メニューが表示されます。
- コマンド・メニュー** …… 人や物などに対して実行できるコマンドが表示されます。実行したい項目を選び、決定ボタンでコマンドが実行されます。
- メッセージ** …… セリフが表示されます。
- 改ページマーク** …… メッセージの改ページが必要ときに点滅します。決定ボタンを押すと、続きのメッセージが表示されます。
- ルビ** …… 読みがななどが表示されます。
- \*マーク** …… \*マークがついている単語は「用語解説モード(▶P.16)」でくわしい説明を見ることができます。
- 画面外** …… ビジュアル画面外にカーソルを移動し、決定ボタンを押すと「移動」、「システム(▶P.14)」のコマンド・メニューが表示されます。(シーンによっては表示されないときもあります。)

## シューティング・モード



- ビジュアル画面** …… カーソルが照準(レーザーサイト)に変わります。ショットボタンを押すと、照準の位置に弾が撃てます。
- LIFEゲージ** …… プレイヤーの残りLIFEが表示されます。LIFEは敵の攻撃を受けたり、一般市民を撃つと減ります。LIFEがゼロになると、GAME OVERになります。(LIFEはシューティング・シーンをクリアすると回復します。)
- 弾数** …… 残りの弾数が表示されます。弾はビジュアル画面外をショットすると補充(リロード)できます。

- シナリオ・モードのメッセージ、ルビの設定は「環境設定(▶P.15)」で変更することができます。
- シューティング・モードのくわしい操作はP.4～5の「操作方法」をご覧ください。



# SYSTEM

## システム

シナリオ・モードプレイ中、ビジュアル画面外で決定ボタンを押すと「システム」のコマンド・メニューが表示されます。「システム」を選ぶと、下記のメニューが表示されます。  
(シーンによっては表示されないメニューもあります。)



### 【記録装置選択】

パワーメモリーが本体にセットされているときに表示されます。本体RAM、またはカートリッジRAM (パワーメモリー) のどちらにセーブ(ロード)するかが選べます。

### 【ロード】

セーブデータがあるときに表示されます。データを選ぶと、セーブされたシーンからゲームを再開できます。

■あらすじモード：それまでのあらすじ、プレイヤーの目的を簡単に説明してくれる便利なモードです。ゲームを再開するとき、表示されます。あらすじ画面表示中、決定ボタンでゲームが始まります。



### 【セーブ】

セーブが可能なときに表示されます。データを選ぶと、セーブされます。

また、新しいデータにセーブしたいときは、「-----」を選んでください。

■データ名にはACTナンバーとプレイ時間が記されています。データ内容を知る手がかりにしてください。

### 【環境設定】

字幕 (初期設定: ON)

音声部分のセリフを文字表示します。(音声部分のセリフには人物名が表示されません。)

ルビ (初期設定: ON)

セリフにルビが付き、[POLICENAUTS]ならではの専門用語などがよりわかりやすく効果的に表示されます。例) 人工冬眠 EMPS

文字選択 (初期設定: ゴシック体)

ゲーム中の表示文字を「ゴシック体」、「明朝体」の2タイプから選べます。

カーソル速度 (初期設定: 普通)

カーソルの移動スピードを5段階から選べます。

表示行数 (初期設定: 3行)

メッセージの表示行数を「2行」、「3行」の2タイプから選べます。ワイドTVでのプレイにご利用ください。

ボタン配置 (初期設定: 右利きモード)

ゲーム中のボタン配置を「右利き」、「左利き」、「片手」モードの3タイプから選べます。

照準の調整 (照準調整の操作 ▶ P.7)

パーチャガンの照準調整ができます。



ゴシック体 3行表示



明朝体 2行表示

### 【ゲームを終わる】

ゲームを終了できます。終了時にデータをセーブするか、しないかを選べます。画面の指示に従って、電源を切ってください。

# DATA MODE

## ようご かいせつ 用語解説モード

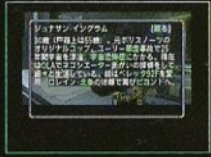
メッセージの「\*マーク」がついている単語について、くわしい説明を見ることができます。シナリオ・モードプレイ中、カーソルが表示されているときにスタートボタンを押すと用語解説モードになります。検索方法を選び、リスト内から単語を選べと解説文が表示されます。

■解説文中、緑色で表示されている単語は再検索することができます。

### ようご かいせつ 【用語解説モードでの操作】

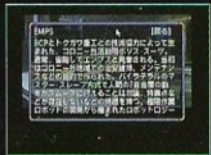
#### コントロールパッド .....

解説文は方向ボタン↑↓でスクロールします。  
再検索単語は方向ボタン←→で選び、決定ボタンで検索できます。([戻る]を選ぶと、前の画面に戻ります)。  
解説文表示中、スタートボタンを押すとゲームに戻ります。



#### シャトルマウス .....

シャトルマウス使用時はカーソルが表示されます。  
解説文はウィンドウ内の▲▼にカーソルを合わせ、決定ボタンでスクロールします。  
再検索単語はカーソルを合わせ、決定ボタンで検索できます。([戻る]を選ぶと、前の画面に戻ります)。  
ウィンドウ外にカーソルを合わせ、決定ボタンを押すか、またはスタートボタンを押すとゲームに戻ります。



# SHOOTING MODE

## しゃげき 射撃モード

ゲーム中にクリアしたシューティング・シーンや射撃の訓練をすることができます。

### 【クリアしたシューティング・シーン】

シューティング・シーンをクリアすると、タイトル・メニュー画面の「射撃モード」メニューにシーン名が追加されます。シーンを選ぶと、ゲームスタートします。  
注意) プレイ時は各シーンが入っているDISCから起動させてください。



### 【シューティングトレーナー】

#### ターゲット・モード TARGET MODE

制限時間内にすべての弾を標的にヒットさせてください。標的の中心に近いほど高得点になります。



#### トレーニング・モード TRAINING MODE

次々と現れる標的にヒットさせてください。ヒットした位置によって得点が変わります。(1つの標的に3発までヒットできます。)また、標的を逃すと減点されます。

#### コンバット・モード COMBAT MODE

現れる標的から敵と一般市民を判別してシヨットしてください。敵に攻撃を受けたり、一般市民を撃つとLIFEが減り、ゼロになると訓練が終了します。(LIFEがゼロになってもGAME OVERにはなりません。)レベルが上がると、画面右下に勲章が表示されます。

- シューティングトレーナーはBCP本部内の射撃室でもプレイできます。
- モードセレクト画面で「ADJUST」を選ぶと、パーチャガンの照準調整ができます。(照準調整の操作 ▶P.7)

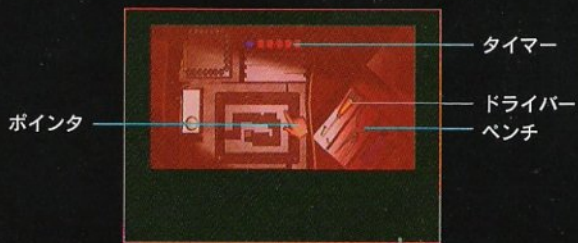


# BOMB EVENT

## ばくだんかいたい 爆弾解体

ゲーム中、爆弾を解体するイベントがあります。

画面の指示に従って、制限時間内に爆弾を解体、処理してください。手順や解体方法を間違えると爆弾が爆発、GAME OVERとなります。



### 【爆弾解体での操作】

解体作業にはベンチとドライバーを使用します。道具上にポインタを移動させ、決定ボタンで道具を持つことができます。(もう一度決定ボタンを押すと、道具を離します。)

ベンチ	切る	決定ボタン	ドライバー	緩める	決定ボタン
	つかむ	決定ボタンを 押したまま		締める	キャンセルボタン

# KAMON LIST

## かもんひょう 家紋表

ゲーム中、パスワードを入力するイベントがあります。

パスワードには家紋が使用されています。よく見て記憶しておくようにしましょう。

TOKUGAWA	ASAI	TAKENAKA	KATAOKA
HONDA	SHIMAZU	ICHIKAWA	SANADA
MATSUMOTO	HOJYO	TAKEDA	KOBAYAKAWA
SASAKI	ISHIDA	MOURI	IMAGAWA
MIKAWA	SATAKE	SAITOH	

■この家紋表は史実とは異なります。

# キャラクター設定

CHARACTER

# JONATHAN



## ジョナサン・イングラム

JONATHAN INGRAM

主人公 30歳 (戸籍上は55歳)

元ポリスノーツ、オリジナルコップの  
一人。EMPS遊泳事故後、宇宙恐怖症

(コスモフォビア)となり、地球のOLD  
L.A.で探偵を開業している。ロレイン  
の依頼により、再びビヨンドへ向かう。

# CHARACTER

# KAREN

## カレン・北条 KAREN HOJYO

ケンゾウ・北条とロレインの娘 26歳  
人気ニュース・キャスター。  
母親のロレインと生き写しの  
美女。再生不良性貧血と  
いう大病と闘いながら  
カメラに向かって  
いる。



## エド・ブラウン

ED BROWN

BCP (ビヨンド警察) 風紀課主任 55歳

元ポリスノーツ、オリジナルコップの一人。

愛妻を亡くし、男手ひとつで2人の子どもを育てる。  
ジョナサンの捜査に協力、28年ぶりにコンビを復活する。



# ED



ゲイツ・ベッカー  
GATSE BECKER

BCP本部長兼AP隊長 56歳

元ボリスノーツ、オリジナルコップの一人。  
ビヨンド・コーストで最大の警察権限を持つ。



トニー・レッドウッド  
TONY REDWOOD

BCPのAP隊員、対テロリスト爆弾処理班所属 23歳

宇宙環境に強いフローズナー（凍結者）。APのEMPS エース・パイロット。EMPSを手足のように操り、Mr.ゴダードと呼ばれている。

SALVATORE

サルバトーレ・トスカニーニ  
SALVATORE TOSCANINI

トクガワ月面工場保安責任主任 58歳

元ボリスノーツ、オリジナルコップの一人。



ジョゼフ・サダオキ・トクガワ  
JOSEPH SADAOKI TOKUGAWA

トクガワ・グループ総裁、ISPA（宇宙推進開発事業団）理事長  
60歳 元ボリスノーツ、オリジナルコップの一人。



メリル・シルバーバーグ  
MERYL SILVERBURGH

BCP風紀課刑事 24歳 エドの部下、デブの相棒。地球生まれの地球育ち。軍隊出身で特殊部隊にいたこともある。



デブ・フォレスト  
DAVE FORREST

BCP風紀課刑事 25歳  
エドの部下。ビヨンド生まれのビヨンド育ち。子どもの頃から地球に住むことを夢見ている。

クリス・ゴドウィン  
KRIS GOLDWIN

BCCH(ビヨンド中央病院)理事長 41歳  
元トップ・モデル、医学博士号を持つ。



ロレイン・北条  
LORRAINE HOJYO

元ジョナサンの妻、  
現在はケンゾウ・北条の妻 55歳 日本人。  
ジョナサンに夫の失踪事件の捜査を依頼する。







アナ・ブラウン

ANA BROWN

エド・ブラウンの娘 16歳  
 ビヨンド生まれのビヨンド育ち。  
 母親の死亡後、家事、マークの世話  
 など母親代わりを引き受けている。

マーク・ブラウン

MARC BROWN

エドの養子、アナの弟 8歳  
 ビヨンド生まれのビヨンド育ち。  
 3歳の時の心理的ショックによ  
 り、言葉を話せない。



ケンゾウ・北条

KENZO HOJYO

トクガワ製薬技術研究所 DDS開発チーム主任 53歳  
 ロレインの夫。地球生まれの日系二世。  
 突然行方不明になってしまう。

ビクトル・ユルゲンス

VICTOR JURGENS

BCPの鑑識官 65歳  
 専門は検死であるが、助手であるAID  
 (自動分析鑑識装置)を使って、鑑識に  
 おけるいっさいの分析、鑑定も行う。

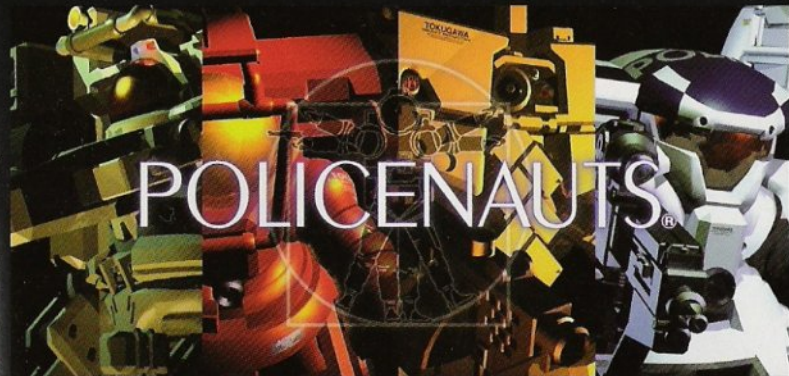


# キャスト

CAST



ジョナサン	田中秀幸
エド	飯塚昭三
カレン	井上喜久子
トクガワ	家弓家正
レッドウッド	塩沢兼人
ビクトル	宮内幸平
アナ	冬馬由美
ゲイツ	阪 脩
クリス	川島千代子
メリル	寺瀨めぐみ
サルバトーレ	佐藤正治
テイブ	島田敏
サイトウ	林延年
石田	龍田直樹
ロレイン	川島千代子
コリンズ博士	岸野幸正
ボブ	林延年
C D ナレーター	掛川裕彦
鞆屋婦人	江森浩子
その他	荻森侑子
	川津泰彦
	中村尚子
	吉田古奈美



## ポリスノーツ コナミオフィシャルガイドブック

——「ポリスノーツ」の魅力のすべてを紹介——

全国書店で発売中

©1994 1996 KONAMI

POLICENAUTS® は弊社 (コナミ) が独自に開発したオリジナル製品であり著作権、工業所有権、その他の諸権利はコナミ株式会社が所有しております。

POLICENAUTS® is an original game developed by KONAMI CO.,LTD. KONAMI CO.,LTD. reserves all the copyrights, trademarks and other industrial property rights with respect to this game.



TrueMotion® is a  
registered trademark of  
The Duck Corporation



ゲーム中のフォントは、FONTWORKS International Limitedのものを使用しています。FONTWORKSのフォントの名称、社名、及びロゴは、FONTWORKS International Limitedの商標または登録商標です。