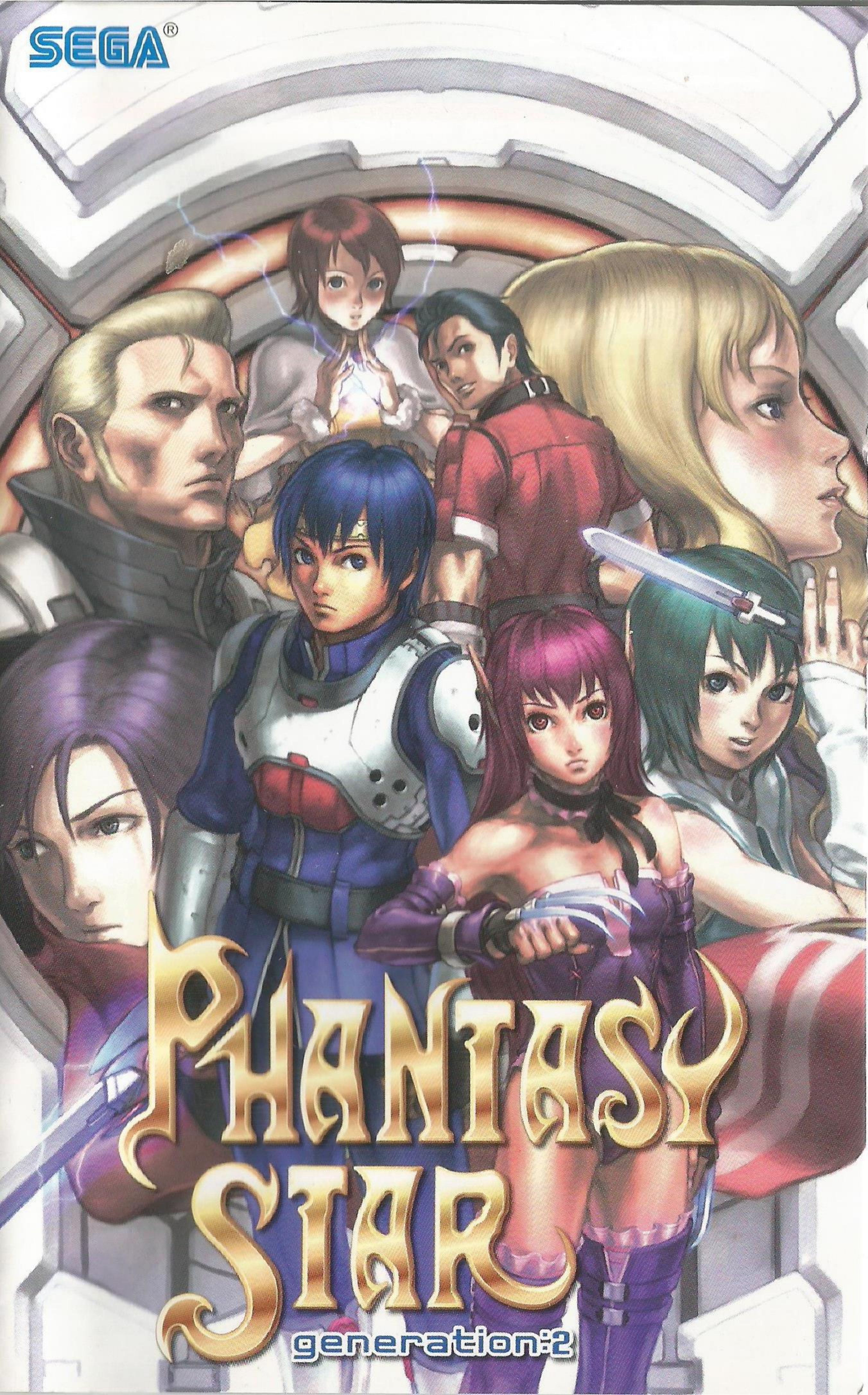


SEGA®



PHANTASY STAR

generation 2

このソフトウェアの「解説書」および「PlayStation 2」の「取扱説明書」に書かれている注意事項をよくお読みのうえ、正しい方法でご使用ください。「解説書」および「取扱説明書」は大切に保管してください。

健康のためのご注意

- プレイするときは、部屋を明るくし、できるだけテレビ画面から離れてください。
- 疲れているときや睡眠不足のときは、プレイを避けてください。
- プレイするときは健康のため、1時間ごとに15分程度の休憩を取ってください。

光の刺激による発作について

- ごくまれに、強い光の刺激を受けたり、点滅を繰り返すテレビ画面を見ていると、一時的に筋肉のけいれんや意識の喪失などの症状を起こす人がいるという報告があります。こうした症状のある方は、事前に必ず医師に相談してください。また、プレイ中にこのような症状を感じた場合は、すぐにプレイを中止して医師の診察を受けてください。

こんなときはすぐにプレイを中止する

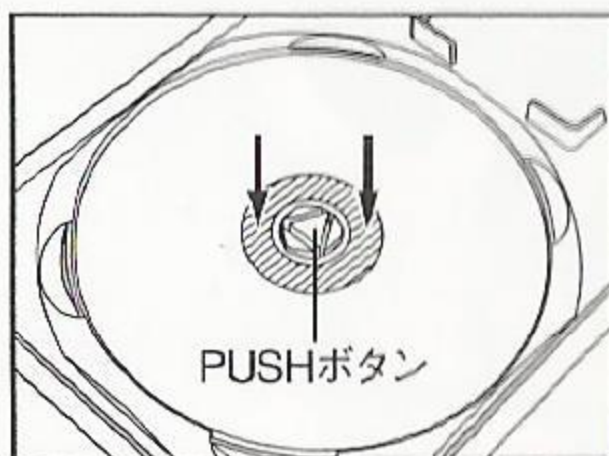
- めまい、吐き気、疲労感、乗り物酔いに似た症状などを感じたときは、すぐにプレイを中止してください。プレイを中止しても治らないときは、医師の診察を受けてください。
- 目、耳、腕など、身体の一部に不快感や痛みを感じたときは、すぐにプレイを中止してください。しばらくしても治らないときは医師の診察を受けてください。

コントローラの振動機能に対応したソフトウェアについて

- 骨、関節、指、手などに疾患のある方は、バイブレーション(振動)機能を絶対に使用しないでください。
- 振動機能を使って長い時間連続してプレイをしないでください。目安として30分ごとに休憩を取ってください。

使用上のご注意

- このディスクは家庭用コンピュータエンタテインメント・システム「PlayStation 2」専用のソフトウェアです。他の機種でお使いになると、機器などの故障の原因や耳や目などに悪い影響を与えたりする場合がありますので絶対におやめください。• このディスクは **NTSC J** あるいは **FOR SALE AND USE IN JAPAN ONLY** の表記のある日本国内仕様の「PlayStation 2」にのみ対応しています。• ディスクを「PlayStation 2」にセットするときは、必ずレーベル面(タイトルなどが印刷されている面)が見えるようにセットしてください。• 直射日光があたるところや暖房器具の近くなど、高温のところに保管しないでください。湿気の多いところも避けてください。• ディスクは両面とも手で触れないように持ってください。• 紙やテープをディスクに貼らないでください。• ディスクにペンなどで書きこみをしないでください。• 指紋やほこりによるディスクの汚れは映像の乱れや音質低下の原因になります。いつもきれいにしておきましょう。• ふだんのお手入れは、柔らかい布でディスクの中心から外の方向へ軽く拭いてください。• ベンジンやレコードクリーナー、静電気防止剤などは、ディスクを傷めることがありますので、使わないでください。• ひび割れや変形したディスク、あるいは接着剤などで補修されたディスクは誤動作や本体の故障の原因となりますので絶対に使用しないでください。• プレイ終了後はディスクをケースに戻し、幼児の手の届かない場所に保管してください。ケースに入れずに重ねたり、ななめに立てかけたりすると、そりや傷の原因になります。• ディスクの穴に、指など身体の一部を挿入しないでください。抜けなくなったり、身体を傷つけたりすることがあります。• ディスクは絶対に投げないでください。人体やものを傷つける恐れがあります。• お客様の誤ったお取り扱いにより生じたキズ、破損などに関しては補償いたしかねますので、あらかじめご了承ください。• ソフトウェアによっては「PlayStation 2」専用メモリーカード(8MB)、「PlayStation BB Unit」、「PocketStation」などが必要な場合があります。詳細はソフトウェアの「解説書」などで確認してください。• 「PlayStation 2」をプラズマテレビや、液晶方式以外のプロジェクションテレビ(スクリーン投影方式テレビ)につなぐと、画像の焼き付き(残像映像)が起こることがあります。特に、静止画をテレビ画面に表示したまま長時間放置すると、焼き付きが起こりやすくなります。

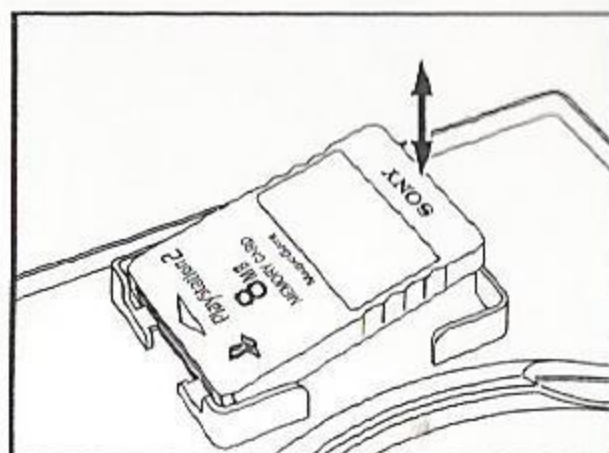


ディスクの取り出し

PUSH ボタンを押してディスクが浮いた状態になってから取り出してください。ディスクを無理に取り出そうとすると、ディスクが割れたり、傷が付いたり、指を挟んでけがをすることがあります。

ディスクの収納方法

ディスクの穴のすぐ外側(斜線部分)を、カチッと音がするまで押し込んでください。ディスクが正しく収納されていないと、割れたり、傷が付いたりする原因となりますのでご注意ください。



メモリーカードの取り出し

みぎはしもちあげてください。端子側を無理に引き上げると、メモリーカードを破損させる恐れがありますので、絶対におやめください。

メモリーカードの収納方法

△印の面を上にして、端子側を左端のフックにななめに差し込み右端を押し込んでください。

"PS", "PlayStation", "DUALSHOCK" and "PocketStation" are registered trademarks of Sony Computer Entertainment Inc.

このたびは“PlayStation 2”専用ソフトウェア『ファンタシースター generation:2』をお買いあげいただき、誠にありがとうございました。ゲームを始める前に、この解説書を必ずお読みください。

PHANTASY STAR

generation#2

1人の少女がアルゴル太陽系の平和を取り戻すために戦ってから1000年後。彼女の物語を、多くの人々はすでに忘れつつあった……。

アルゴル太陽系第二惑星・モタピア。かつては一面の砂漠だったこの惑星も、巨大コンピュータ・マザーブレインの統制によって緑豊かな大地へと変貌を遂げていた。

ところが、ここ数年、モタピアには異変が起っていた。今まで見たことのないバイオモンスターが大発生し、人々を襲い、農作物を食い荒らすようになったのだ。

モタピアの首都・パセオで、州政府所属のエージェントとして働くユーシスは、毎晩謎の夢に悩まされていた。巨大な魔物と戦い傷つく、長い髪の少女の夢だ。その日の朝も、ユーシスは言いようのない悲しみとともに夢から醒めた。だが、いつまでも夢にとらわれているわけにはいかない。州政府の総督から、ユーシスへ緊急の呼び出しがあったからだ。窓を開け、朝の冷たい空気を吸い込み、彼はセントラルタワーへと向かった……。

目次

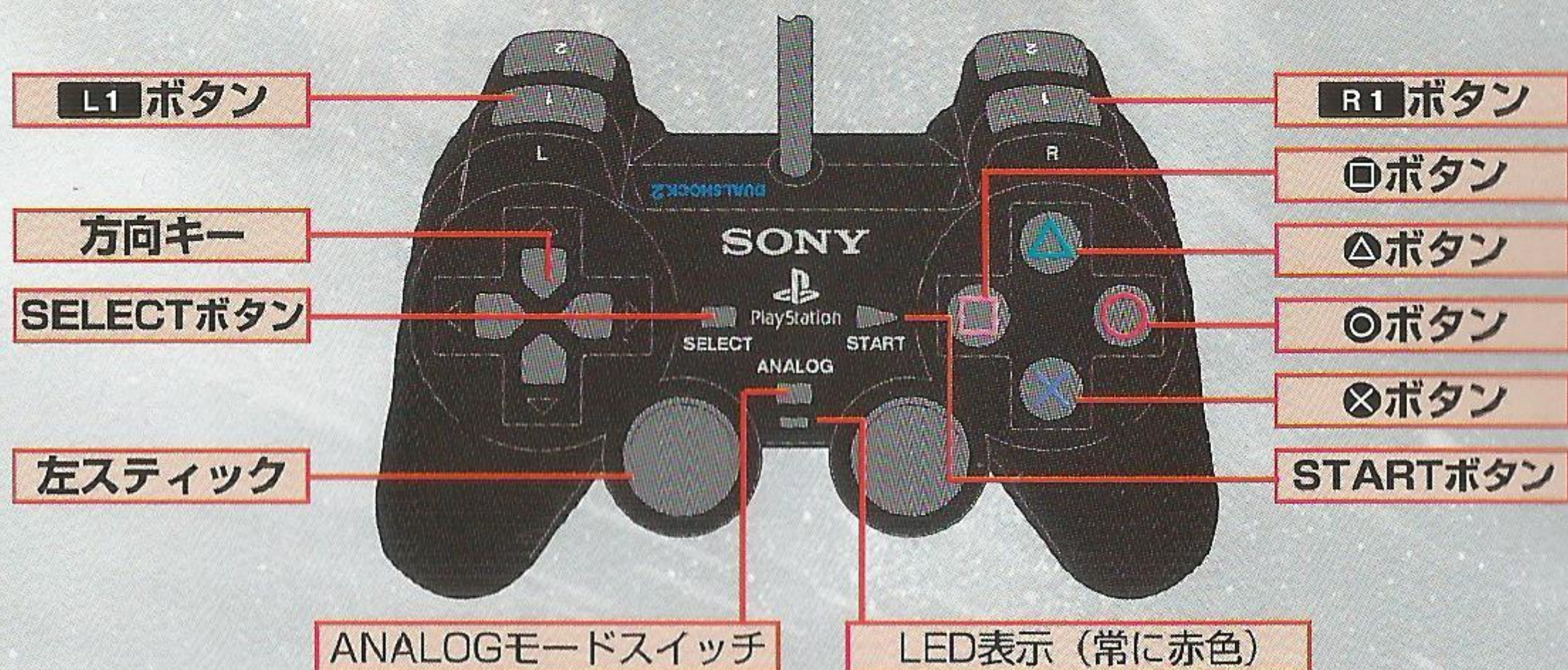
操作方法……………2	ゲーム中のメニュー画面……………5
ゲームを始める・終わる……………3	戦闘について……………6
ゲームの流れ……………4	街の施設……………8

「original game」について……………裏表紙

操作方法

『ファンタジースター generation:2』は1人プレイ専用です。アナログコントローラ (DUALSHOCK 2) 専用です。ゲームをプレイする時には、使用するアナログコントローラ (DUALSHOCK 2) をコントローラ端子1に接続してください。

アナログコントローラ (DUALSHOCK 2)



※操作はすべてアナログモードです。ANALOGモードスイッチを押してもデジタルモードには切り替わりません (LED表示は常に赤色に点灯しています)。コントローラ、アナログコントローラ (DUALSHOCK) ではプレイできません。

※表記していないボタンと右スティックは使用しません。

※このゲームは振動機能に対応しています。振動機能のON/OFFは、メニュー画面の「システム」で変更できます (→P.5)。

※コントローラ端子1にのみ対応しています。

基本の操作

フィールド上・メニュー時

L1ボタン	相談コマンド
R1ボタン	ステータス画面のキャラクター切り替え/メッセージ高速表示
○ボタン	会話/調べる/決定
×ボタン	キャンセル
△ボタン	メニュー画面を開く
方向キー/左スティック	移動/メニュー選択

戦闘時

R1ボタン	モンスター名の表示/非表示
○ボタン	決定
×ボタン	キャンセル
方向キー/左スティック	コマンド選択

ゲームを始める・終える

ゲームを起動するとタイトル画面が表示されます。新たにゲームを始める場合は「start」を、前回の続きから再開する場合は「continue」を選んでください。「original game」を選ぶと、メガドライブ版『ファンタースターⅡ～還らざる時の終わりに～』を起動します（操作やセーブについては、裏表紙をご覧ください）。

start

ゲームを最初から始めます。

前作『ファンタースター generation:1』のクリアデータがある場合は、そのデータを読み込むことができます。クリアデータが入っている“PlayStation 2”専用メモリーカード（8MB）をMEMORY CARD差込口1に差ししてください。クリアデータを読み込むと何かいいことがあるかもしれません……。

continue

前回の続きからゲームを再開します。

MEMORY CARD差込口1の“PlayStation 2”専用メモリーカード（8MB）からセーブデータをロードします。再開したいセーブデータを選んでください。また、「中断データ」がある場合は、ここで「中断データ」をロードするかをきいてきます。「中断データ」は一度ロードすると消えてしまうのでご注意ください。

セーブして終了するには……

進行状況をセーブしてゲームを終える方法は二通りあります。ひとつは、街にある「データメモリー」という施設でセーブする方法です。最大5ヶ所までセーブすることができます。



データメモリー

もうひとつは、フィールド上でメニュー画面を開き（→P.5）、「システム」メニューから「中断」を選択することでできる「中断データ」のセーブです。メニュー画面が開ける場所ならどこでもセーブできますが、1ヶ所しかセーブできず、一度ロードすると消えてしまいます。

セーブには別売の“PlayStation 2”専用メモリーカード（8MB）に200KB以上の空き容量が必要です。MEMORY CARD差込口1のみ対応しています。

ゲームの流れ

街で情報を集めよう！

街の人々と話して情報を集めましょう。話したい人の前で◎ボタンを押すと会話ができます。また、**L1**ボタンを押すとパーティーの仲間に相談することができます。これからどうすればいいかなどのヒントが隠されていることもあるかもしれません。



ユーシスの家を活用しよう！

モタビアの首都・パセオには、主人公・ユーシスの家があります。ユーシスの家ではメニューが表示され、以下のことができます。

倉庫

持ちきれなくなったアイテムを預けます（装備品は装備をはずさないで預けることができません）。



作製

このメニューを選ぶと、家で待機している仲間に指示を出せます。「作製」の指示を出すと、その仲間はアイテムを作製します。仲間の組み合わせによってさまざまなアイテムができます。アイテムが完成した場合、ユーシスが帰宅したときにもらえます。

「訓練」の指示を出すと、家で待機していても微量の経験値が入ります。

メンバーチェンジ

家で待機している仲間とパーティーのメンバーの編成を行います。

冒険の準備をして敵を倒そう！

街で装備品や道具をそろえたら、敵を倒して経験値やお金を得ましょう。戦闘中にパーティー全員が行動不能になるとゲームオーバーになってしまいます。街の「データメモリー」でこまめにセーブをしておきましょう。

回復は病院、再生はクローン・ラボで

戦闘で傷ついたり毒を受けてしまったときは、街にある「病院」で回復しましょう。HPとTPを最大値まで回復してもらえます。解毒もできます。行動不能になった仲間は、「クローン・ラボ」という施設で再生することができます。




病院



クローン・ラボ

ゲーム中のメニュー画面

街などのフィールド上で△ボタンを押すと、メニュー画面が表示されます。メニュー画面ではキャラクターの状況や装備品の確認をしたり、ゲーム中の設定を変更することができます。

<p>ステータス</p>	<p>現在のキャラクター状況を確認できます。確認したいキャラクターを選ぶとステータス画面になり、現在の状況や装備などが確認できます。◎ボタンを押すと使用できるテクニックが表示されます。</p>	
---------------------	--	---

職業…キャラクターの職業／LV…キャラクターのレベル
 HP…生命力。0になると行動不能／TP…テクニック力。テクニックを唱えると消費
 攻撃力…装備する武器によって変化／守備力…装備する防具によって変化
 体力…レベルアップ時のHP上昇率に影響／精神力…テクニックで敵に与えるダメージに影響
 素早さ…攻撃する順番に影響／幸運…攻撃時のクリティカルヒットに影響
 器用…攻撃時の命中率に影響／EXP…経験値／NEXT…レベルアップに必要な経験値

<p>装備</p>	<p>各キャラクターに武器・防具を装備させます。キャラクターを選ぶと画面左側に装備できる武器・防具の一覧が表示されます（そのキャラクターが現在装備しているものは黄色、他のキャラクターが装備しているものは赤い文字で表示）。武器・盾は「武具1」か「武具2」のどちらかに装備するかを選びます。武器を2つ装備して二回攻撃をすることもできます。</p>
<p>相談</p>	<p>冒険のヒントが表示されます（L1ボタンと同じ効果です）。</p>
<p>テクニック</p>	<p>フィールド上で使用できるテクニックが表示されます。</p>
<p>アイテム</p>	<p>現在所持しているアイテムの一覧が表示されます。△ボタンを押している間そのアイテムの説明が表示されます。◎ボタンを押すとアイテムを「使う／捨てる」ことができます（重要なアイテムは捨てることができません）。</p>
<p>並び順</p>	<p>パーティー内での並び順を変更できます。並び順が前のキャラクターほど、敵からの攻撃を受けやすくなります。</p>
<p>システム</p>	<p>ゲーム中の設定を変更します。</p> <ul style="list-style-type: none"> サウンド…ステレオとモノラルの変更をします。 戦闘背景…戦闘時の背景画像をアレンジとオリジナル（オリジナル版に近いもの）のどちらかに設定します。 パイプの表示…ダンジョン内のパイプのグラフィックをON/OFFできます。 メッセージ速度…ゲーム中のメッセージの速さを設定します。 振動…アナログコントローラ（DUALSHOCK 2）の振動機能のON/OFFを設定します。 中断…中断データをセーブしてタイトル画面に戻ります。詳しくはP.3をご覧ください。 タイトルに戻る…タイトル画面に戻ります。セーブはされませんのでご注意ください。

戦闘について

フィールドやダンジョンで移動中に敵と遭遇すると、戦闘画面になります。戦闘はターン制で行われ、すべてのコマンド入力終了すると素早さの順に敵・味方のキャラクターが行動します。行動の決定から次のコマンド入力までの間を1ターンと呼びます。

戦闘の手順

戦闘に入ったらまず、画面下に表示されるメニューからこれからの行動を決定します。

コマンド…各ターンにコマンドを入力して戦闘します。

オート…戦闘が終了するまで自動で攻撃します（テクニックは使いません）。

逃げる…戦闘から逃げます。逃げられない場合もあります。



戦闘中のコマンドアイコン

「コマンド」メニューを選択して戦闘を始めると、6種類のコマンドアイコンが表示されます。各キャラクターごとに、このコマンドアイコンでそのターンの行動を決めてください。



攻撃

装備している武器で攻撃します。攻撃の強さには3つのランクがあります。

アタックランクについて

攻撃コマンドを選び、攻撃する敵を選んだときに◎ボタンを押し続けることでアタックランクゲージを調節できます。◎ボタンを放すとアタックゲージに応じてアタックランクが決まり、もう一度◎ボタンを押すことで攻撃が決定されます。

アタックランクによって、攻撃に以下の表のような補正がかかります。

	攻撃力	クリティカルヒット	命中率	攻撃スピード
ランク1	低	出にくい	高	速い
ランク2	中	普通	中	普通
ランク3	高	出やすい	低	遅い



テクニック

テクニックを唱えます。



アイテム

アイテムを使います。



防御

そのターンの間、身を守ります。受けるダメージが少なくなります。



装備変更

戦闘中に武器の変更をします。持っているアイテムの中から変更します。



得意技

得意技を使います。得意技ゲージが満タンのときのみ選べます。

得意技ゲージについて

各キャラクターのステータス部分の下に表示されているのが得意技ゲージです。**得意技ゲージは「攻撃コマンドを選ぶ」「防御コマンドを選ぶ」「逃げるのに失敗する」ことで増えていきます。**

特に「防御コマンドを選ぶ」「逃げるのに失敗する」の場合にはより多くゲージが増えます。

得意技ゲージが満タンになると得意技コマンドが選べます。得意技は各キャラクターによって違い、さまざまな効果があります。



敵の攻撃をガード！

敵から攻撃を受けると、キャラクターの上に円が表示されます。円が広がっていき、**赤くなった瞬間にタイミングよく○ボタンを押すと、その攻撃をガードすることができます。**

ガードに成功すると受けるダメージが減ったり、攻撃を受け流すことができます。



主な状態異常

敵からの攻撃によって、キャラクターの状態が悪くなる場合があります。状態異常はキャラクターの横にアイコンで表示されます。



麻痺

動けなくなります。



特殊行動封じ

テクニックが使えません。



攻撃力低下

攻撃力が低下します。



睡眠

動けなくなります。攻撃を受けると起きます。



毒

回復系のテクニックやアイテムを受け付けなくなります。



守備力低下

守備力が低下します。



命中率低下

命中率が低下します。



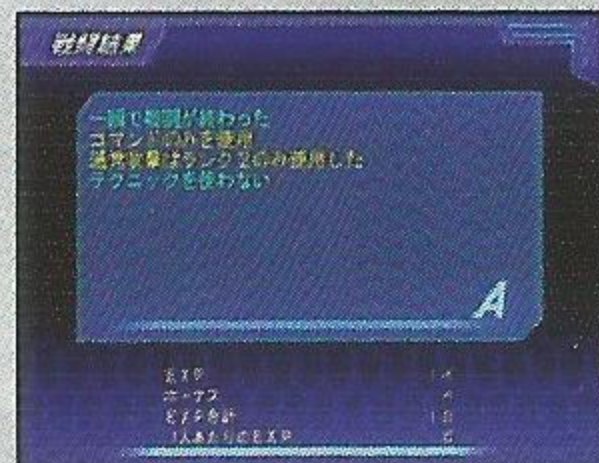
素早さ低下

素早さが低下します。

戦闘について・街の施設

戦闘結果

すべての敵を倒すと戦闘が終了し、戦闘中の行動（青いテキストで表示されるのが良い行動、黄色は普通、赤は減点行動）によって総合評価結果がでます。総合評価は高い順にS・A・B・C・D・Eの6つのランクがあります。高ランクの評価ほど多くのボーナス経験値を獲得できます。



街の施設

武器屋・防具屋・道具屋

武器・防具・道具の売買ができます。店に入ると会話画面になりメニューが表示されます。「買いたい」「売りたい」「外に出る」のどれかを選んでください。



武器屋



防具屋



道具屋

画面の右上に現在の所持金が表示されます。

画面の左にアイテム一覧のウィンドウが表示され、右にはそのアイテムの攻撃力や守備力、装備できるキャラクター（点減している場合はすでに装備済み）などのステータスが表示されます（武器・防具の場合）。買いたい／売りたい商品を選んで◎ボタンを押し「はい」を選ぶと売買成立です。なお、ゲームの進行に必要な重要アイテムは売ることができません。



序盤で手に入るアイテム

序盤で手に入るアイテムを紹介します。

- モノメイト**……………体力回復の薬。HPを最大で20回復できる。
- ディメイト**……………体力回復の薬。HPを最大で60回復できる。
- アンティポイズン**………体調改善の薬。ステータス異常の毒を中和する。
- モノフルイド**……………テクニク回復の薬。TPを最大で10回復する。
- 迷いのオカリナ**……………ダンジョン等から緊急脱出できる。
- 旅のオカリナ**……………最後に利用した「データメモリー」まで瞬間移動できる。

ACM (the Attribute of arms is Changed the Machine)

武器に属性を付加することができる機械です。火・水・雷・風の4属性を有料でセットできます（解除は無料です）。ただし、属性は1つの武器に1つしか付加できません。例えば雷の属性を付加した武器は、水棲の敵に対して通常よりも大きなダメージを与えることができます。武器に付加した属性は、戦闘中のステータス画面下部のアイコンにも表示されます（火は赤、水は青、雷は黄色、風は緑で表示）。



データメモリー

ゲームの進行状況をセーブすることができます。新しい街に着いたら、まずセーブをしておくといいでしょう。セーブについて詳しくはP.3をご覧ください。



テレポート・サービス

いちど訪れたことがある街に、有料で瞬時に転送してもらうことができます。



病院

戦闘で傷ついたときに治療してもらえます。傷の具合によって料金は違います。HPとTPを完全に回復してもらえます。また、毒の治療もできます。



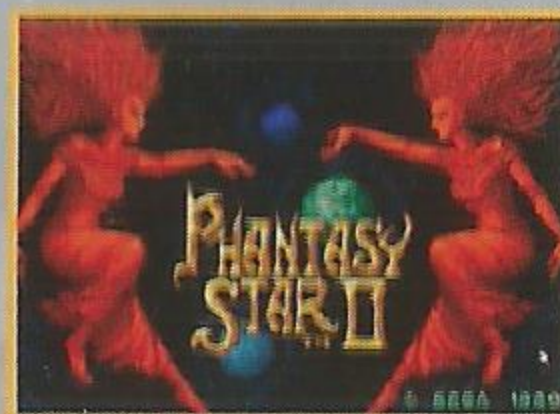
クローン・ラボ

戦闘で行動不能になってしまった仲間を再生してもらえます。再生するキャラクターのレベルによって料金が違います。ただし、遺体の状況によっては再生できないこともあるとか……。



「original game」について

本作のオリジナル版として、メガドライブで1989年に発売された『ファンタシースターⅡ～還らざる時の終わりに～』を収録しました。ゲーム起動後のタイトル画面で「original game」を選択することで、オリジナル版を始めることができます。



オリジナル版発売当時のものを忠実に再現しています。そのため、まれにお見苦しい点や進行への影響が出る場合がございますが、その場合はSELECTボタンを押して、ポーズメニューからタイトル画面に戻ることができます。

操作方法

方向キー	移動／選択	○ボタン	決定／メニューを開く
STARTボタン	ゲームのポーズ	×ボタン	キャンセル
SELECTボタン	ポーズメニューを表示	□ボタン	話しかける

ポーズメニュー

SELECTボタンを押すとポーズメニューが表示されます。

- ゲームに戻る
ポーズメニューを閉じてゲームに戻ります。
- セーブをして終了する
ゲーム中の「データメモリー」でセーブを行った後にこの項目を選ぶことで、ゲームの進行を“PlayStation 2”専用メモリーカード（8MB）にセーブして『ファンタシースター generation: 2』のタイトル画面に戻ります。
- セーブをせず終了する
セーブせずに『ファンタシースター generation: 2』のタイトル画面に戻ります。



セーブについてのご注意

オリジナル版のゲームの進行状況をセーブするには、ゲーム中の「データメモリー」でセーブを行ったあと、必ずポーズメニューの「セーブをして終了する」を選んでください。

© SEGA, 1989, 2005

この商品に関するお問い合わせ先

株式会社セガ 〒144-8531 東京都大田区羽田1-2-12

セガ カスタマーサポート ナビダイヤル **0570-000-353**

ゲームの内容や攻略法に関するお問い合わせにはお答えしておりません。
受付時間10:00～17:00 月～金（祝日及び弊社指定休日を除く）
※0570より省略せずにおかけください。※通話料がかかります。

SEGA is a registered trademark of Sega Corporation.

本ソフトは日本国内だけの販売及び使用とし、許可なく複製・改変・レンタル・営利目的に使用・公に上映、送信することを禁止します。これらを行った場合には法的措置を取ることがありますのでご注意ください。
For sale and use in Japan only. Unauthorized copying, reproduction, rental, pay for play, public performance or transmission of this game is a violation of applicable laws.

※弊社の商品は、常に調査・研究・改良の努力を行っておりますので、お買い求めのソフトと印刷物の内容が一部異なる場合があります。あらかじめご了承ください。

禁 無 断 転 載

682-00480



株式会社セガの公式サイトです。

セガ公式サイト

最新ゲーム情報からアミューズメント施設の情報、会社案内までいろいろ
な情報が満載。BBSなどのコミュニティも充実！

<http://sega.jp/>



株式会社セガの公式ショッピングサイトです。

セガダイレクト

ゲームソフトやグッズ、攻略本、音楽CDなどゲーム関連商品が豊富な品
揃え！オリジナル商品やポイントサービスもあります。

<http://segadirect.jp/>