

COMPACT  
disc

取扱説明書

SEGA SATURN™



THE SECOND WORLD FIGHTING TOURNAMENT HAS BEGUN.  
With their polished skills and improved speed,  
the following ten fighters will compete  
in an effort to determine the new world's  
number one fighting champion.

# Virtua Fighter 2™

推奨年齢  
全年齢



AM2  
AM R&D DEPT. #2

バーチャファイター2™

SEGA™

取扱説明書は使用前に必ずお読みになり、いつでも見られるよう大切に保管してください。



注意

# セガサターンCD 使用上のご注意

## 健康上のご注意

●ごくまれに強い光の刺激や点滅、テレビ画面などを見ていて、一時的に筋肉のけいれん・意識の喪失等の症状を起こす人がいます。こうした経験のある方は、このソフトを使用する前に必ず医師と相談してください。また、使用中にこのような症状が起きたときは、すぐに使用をやめ、医師の診察を受けてください。

●このソフトを使用するときは、部屋を明るくし、なるべくテレビ画面から離れてください。また、健康のため、1時間ごとに10～20分の休憩をとり、疲れているときや睡眠不足での使用は避けてください。

## キズや汚れをつけない

ディスクの両面にはキズや汚れをつけないよう、扱いには注意してください。また、ディスクを曲げたりセンター孔を大きくしないでください。

## 汚れを拭くときは

レンズクリーニングなどに使うやわらかい布で、中心部から外周部に向かって放射状に軽く拭き取ってください。なお、シンナーやベンジンなどは使わないでください。

## 保管場所に注意する

使用後は元のケースに入れ、高温・高湿になる場所を避けて保管してください。

■このディスクを無断で複製することおよび賃貸業に使用することを禁じます。

■セガサターン本体の取扱説明書もあわせてご覧ください。

## 文字を書いたりしない

ディスクの両面には文字を書いたり、シールなどを貼らないでください。

セガサターンCDは、セガサターン専用ソフトです。普通のCDプレイヤーなどで使用すると、ヘッドホンやスピーカーなどを破損する恐れがありますので、絶対に使用しないでください。

セガサターンをプロジェクションテレビ(スクリーン投影方式のテレビ)に接続すると、残像光量による画面焼けが生じる可能性があるため、接続しないでください。



# TRY NEXT STAGE VIRTUA FIGHTER 2

このたびはセガサターン専用ソフト  
『バーチャファイター2』を  
お買い上げいただき、  
誠にありがとうございました。  
このゲームを始める前に  
この取扱説明書を必ずお読みください。

## Contents 目次

プロローグ	4
基本操作方法	5
ゲームの始め方	7
ゲームの遊び方	10
キャラクターと特殊コマンド紹介	18

このゲームはバックアップ対応です。使用量が180必要となります。また、オートセーブ機能がありますので、タイトル画面以外で電源スイッチやリセットボタンを押すと、セーブデータが壊れる恐れがあります。

●弊社の商品は、常に調査・研究・改良の努力を行っておりますが、お買い上げの商品と印刷物の内容が一部異なる場合がありますのでご了承ください。





# プロローグ

「世界格闘トーナメント」…。

それは、世界中から集まったあらゆる格闘家が己の肉体だけで死闘を繰り広げ、

世界一の格闘技王を決める、究極の武闘大会であった。

栄えあるその第1回大会に出場した戦士たちの顔ぶれは、そうそうたるものであった。

八極拳の使い手、結城晶。

截拳道の担い手であるジャッキーとサラのブライアント兄妹。

虎燕拳のラウ・チェン、燕青拳のパイ・チェンの親子。

パンクラチオンの使い手であるジェフリー・マクワイルド。

プロレス技を得意とするウルフ・ホークフィールド。

葉隠流柔術の影丸ら8人。

そして…。

第1回の優勝者は、伝説の虎燕拳を使うラウ・チェンであった。

その風格さえ漂う拳の前に、八極拳の使い手、結城晶は自分自身の未熟さを知る。

そして大会終了後、修行の旅に再び出ることになる。

1年後、修行を続ける晶の元に1通の手紙が届いた。

それは第2回世界格闘トーナメントの招待状であった。

招待状の中には参加者リストが同封されており、前回優勝者ラウの名前と彼も知らぬ

新たな挑戦者の名前があった。

そして何かしら感じる、邪悪な雰囲気…。

しかし彼の格闘家としての血が、トーナメントへの参加を決意させた。

新たな技を身につけたであろうライバルたち、新しい挑戦者、謎の組織。

様々な思惑をまといつつここに、「第2回世界格闘トーナメント」が開催される…。

# 基本操作方法

このゲームは1~2人用です。コントロール端子1・2にパッドを接続してください。なお、ここで説明する基本操作以外の特殊技についてはP.18以降をご覧ください。



スタートボタン	ゲームスタート/ゲーム中のポーズ/リプレイ・勝利画面をスキップ モードや現在選択されているキャラクターの決定
方向ボタン	カーソルの移動 左右：前後にキャラクター移動、上：真上にジャンプ、 下：しゃがむ、左右斜め上：前後にジャンプ、 左右斜め下：しゃがんだ状態でゆっくり前後に移動
Aボタン	ガード/モードなどの決定
Bボタン	パンチ/キャンセル
Cボタン	キック/モードなどの決定
X・Y・Zボタン	使用しません
L・Rボタン	使用しません

★コントロールパッドの操作設定はゲームスタート時の設定である「NORMAL」です。設定変更はオプションの「KEY ASSIGN」(→P.8)で変更できます。



# 基本操作方法

## 基本操作

攻撃はパンチとキック、そしてガード（防御）を基本とします。

各コマンドはプレイヤーが南向きのときのものです。北向きのときは、コマンドが左右すべて逆になります。また、各キャラクターにはコマンドによる特殊技があります。特殊技についてはP.18以降をご覧ください。

<p>ガード</p>	<p>パンチ</p>	<p>キック</p>
		
<p>Aボタン</p>	<p>Bボタン</p>	<p>Cボタン</p>
<p>しゃがみガード</p>	<p>ジャンプ</p>	<p>ポーズ (もう一度押すと解除)</p>
		
<p>↓+Aボタン</p>	<p>方向↑ボタン</p>	<p>スタートボタン</p>

# はじ かた ゲームの始め方

## はじ かた ゲームの始め方

タイトル画面の表示中に、スタートボタンを押すとモードセレクト画面に変わります。方向ボタン↑↓で選び、スタートボタンを押してください。

### ■ARCADE MODE

アーケード版と同様に対コンピューターと戦うモードです。  
(→P.10)

### ■VS MODE

ふたりで対戦を行うためのモードです。(→P.12)

### ■EXPERT MODE

学習機能によって、プレイヤーの攻撃パターンを覚えたコンピューターと戦うモードです。(→P.12)

### ■RANKING MODE

プレイヤーの腕を試す段位認定モードです。(→P.13)

### ■TEAM BATTLE MODE

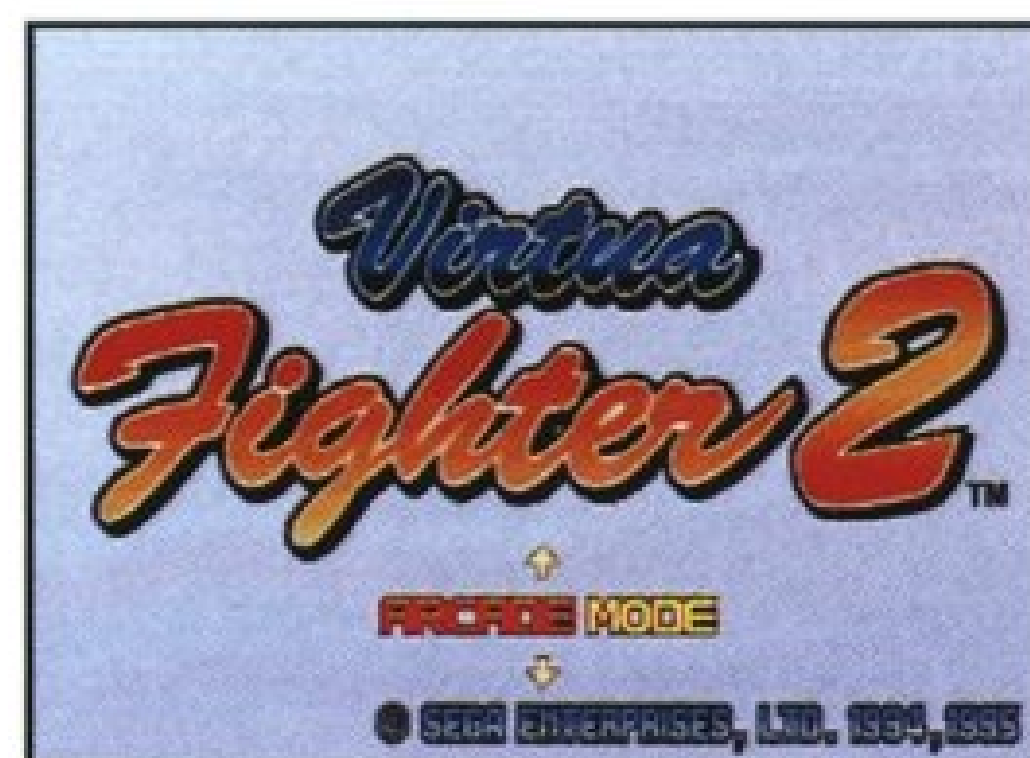
5対5の勝ち抜き戦を行うモードです。(→P.14)

### ■WATCH MODE

コンピューター同士が戦うのを観戦するモードです。(→P.15)



▲タイトル画面



▲モードセレクト画面

## OPTION

各種設定やゲームの音楽を聴くモードです。L・Rボタンで画面を切り替え、方向ボタン $\uparrow$  $\downarrow$ で項目の選択、 $\leftarrow$  $\rightarrow$ で変更できます。

### LIFE GAUGE

それぞれのプレイヤーの体力の大きさを表します。6段階に変更可能。

### MATCH POINT

勝ち抜くのに必要なセット数を表します。1～5セットの間で変更可能。

### TIME LIMIT

1セットの制限時間。10、20、30、60、無制限の中から選択可能。

### CONTINUE

アーケードモード、エキスパートモードにおけるコンティニューのON/OFF設定。

### ENEMY LEVEL

アーケードモード、チームバトルモードにおける難易度。3段階の中から選択可能。

### LEARNING

エキスパートモードにおける学習機能のON/OFF設定。

### KEY ASSIGN

ボタンの配置を自由に設定できます。AかCボタンを押すと、選択画面に切り替わります。あらかじめ用意されている3TYPEの設定と自由に設定できるEDITの4種類から選択します。方向ボタン $\leftarrow$  $\rightarrow$ でTYPEまたはEDITを選び、スタートボタンまたはAかCボタンで決定。EDITを選んだときは、ボタン配置を自由に変更できます。設定を変えたいボタンを押し、方向ボタン $\leftarrow$  $\rightarrow$ で設定を変えます。すべての設定を決めたらスタートボタンで設定終了します。

### BACKUP DATA

各種バックアップデータの内容確認やエキスパートモード用のデータを初期化することができます。AかCボタンを選ぶと画面が切り替わりメニューが表示されます。

**VS RECORD** : VSモードでの対戦成績が表示。

**TIME RECORD** : アーケードモードでプレイしネームエントリーしたデータをタイム順に表示。

**RANKING RECORD** : 過去にランキングモードでとった段位をキャラクター別に表示。

**LEARNING DATA** : エキスパートモードで覚えた学習機能データをキャラクター別に初期化。





お つぎ せっていこうもく  
 ▲Rボタンを押すと次の設定項目が  
 ひょうじ  
 表示。

## VERSION

バージョン2.0か2.1のいずれかを選びます。

## SOUND MODE

サウンドをステレオかモノラルに選びます。

## BGM MODE

BGMを「ORIGINAL」か「ARRANGEMENT」のいずれかに選択。

## SOUND TEST

ゲーム中の効果音を聴くことができます。AかCボタンで開始。Bで停止。

## VOICE TEST

ゲーム中のボイスを聴くことができます。AかCボタンで開始。Bで停止。

## MUSIC TEST

ゲーム中の音楽を聴くことができます。AかCボタンで演奏開始。Bで停止。

## DEFAULT

「KEY ASSIGN」以外のすべての設定をノーマルの状態に戻します。

## EXIT

オプションを終了してモード選択画面に戻ります。

# あそ かた ゲームの遊び方

## ARCADE MODE[アーケードモード]

1人でコンピューターを相手にプレイするモードです。コンピューターが操作する10人のキャラクターを次々と倒していきます。コンティニューの制限はありません。

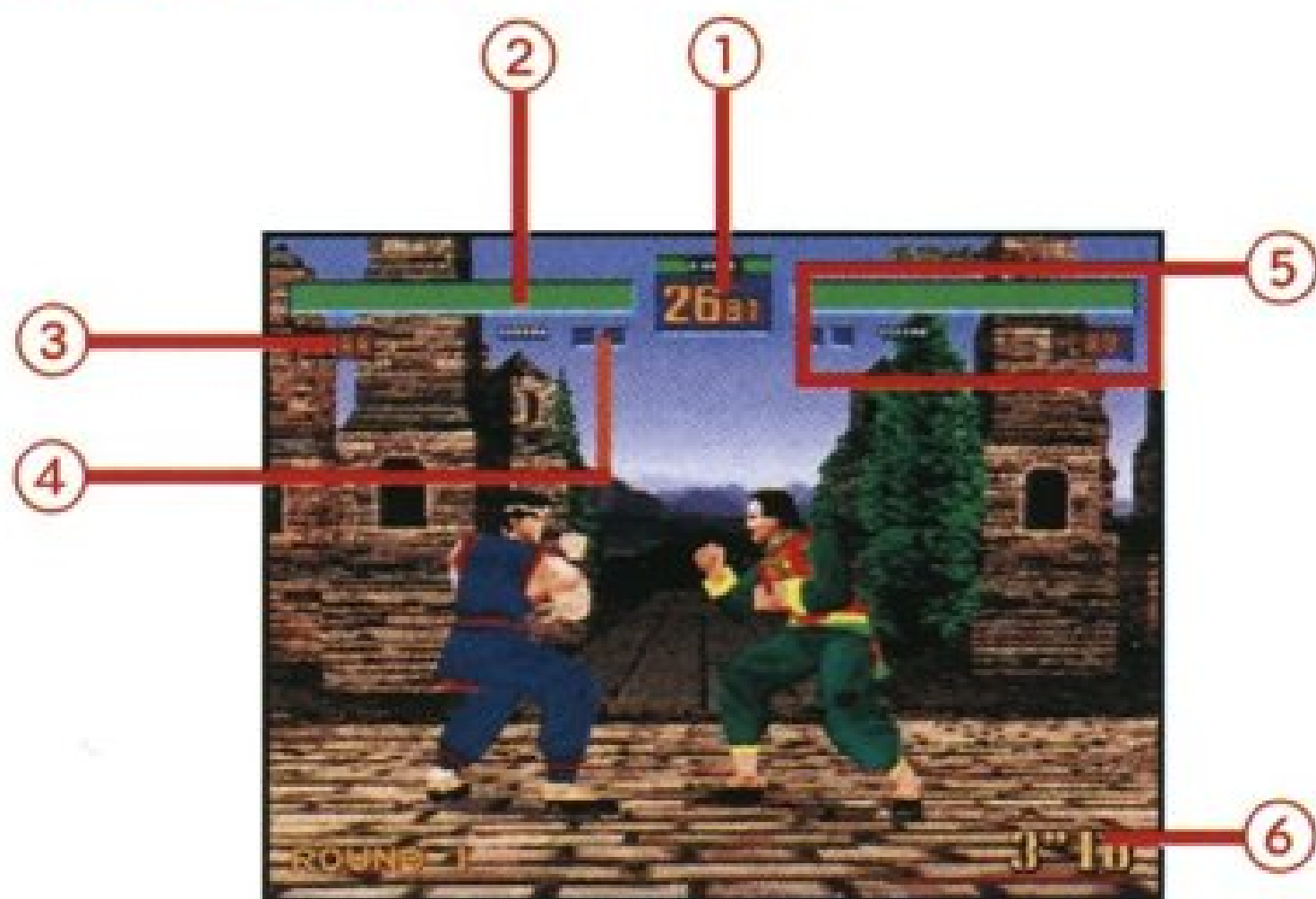
### ■キャラクター選択



カウント

10人の中からキャラクターを選びます。カウントが0になる前に方向ボタン◀▶で選び、AかCボタンで決定します。

### ■画面の見方 (1P時)

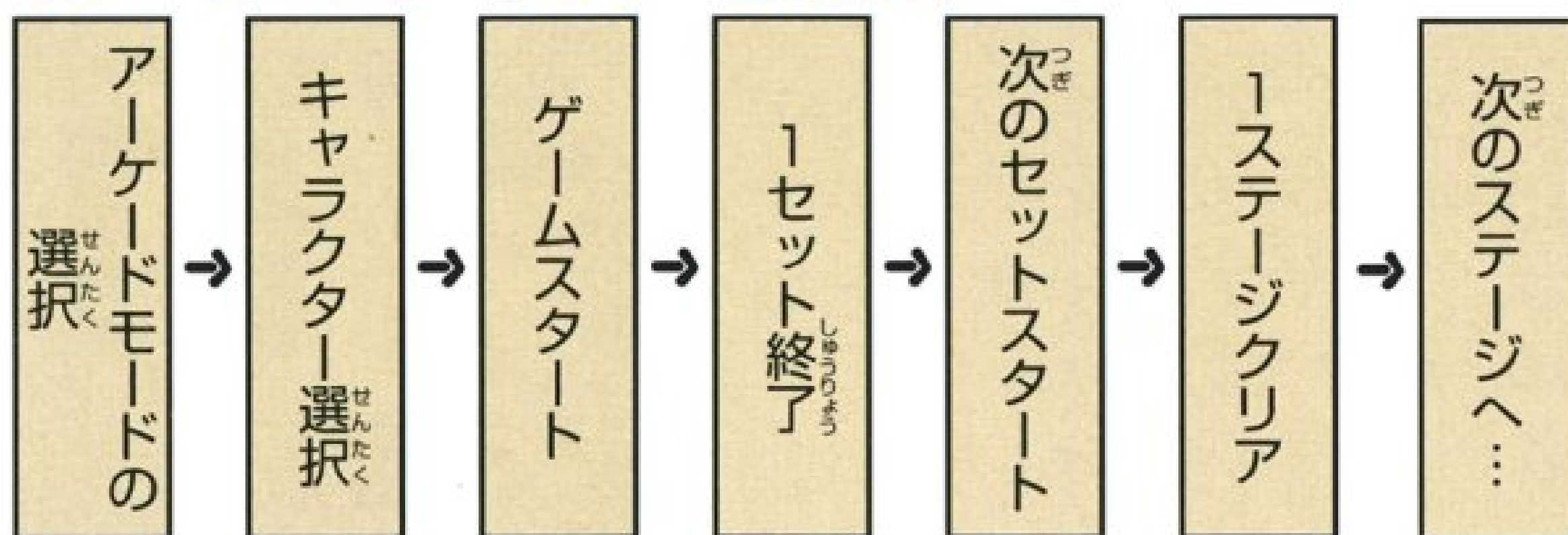


★画面の見方は他のモードも共通です。

- |                     |                           |
|---------------------|---------------------------|
| ① 制限時間              | 1セットの制限時間。0になった時点で1セット終了。 |
| ② 体力ゲージ             | キャラクターの体力。ダメージを受けると減っていく。 |
| ③ キャラクターの名前         | 操作しているキャラクターの名前。          |
| ④ 取得セット数            | 取得したセット数が赤で表示。            |
| ⑤ 対戦相手のデータ (COM/2P) | 対戦相手のデータを表示。              |
| ⑥ 試合経過 総計時間         | 試合開始からのプレイ総計時間。           |



## ●アーケードモードのゲームの流れ



アーケードモードのステージクリアまでのゲームの流れは左の通りです。技を駆使して、試合を勝ち進んでいきましょう。

## ■2P途中参加について



試合の途中で2Pパッドのスタートボタンを押すと、画面に「CHALLENGER COMES」が表示されキャラクター選択画面に変わります。キャラクター選択は2Pのみ選択し、1P対2Pの対戦モードが楽しめます。

## ■コンティニューについて



カウント

試合に負けるとコンティニュー表示がでます。カウントが0になる前にスタートボタンを押すと、負けた試合のセット1からプレイを再開します。

## VS MODE[VSモード]

プレイヤー同士が対戦できるVSモードです。互いにゲームに登場する10人のキャラクターの中から選び、対戦を行います。キャラクター選択画面になったら、操作するキャラクターを方向ボタン◀▶で選択し、AかCまたはスタートボタンのいずれかで決定します。また、互いに同じキャラクターを選ぶと同キャラクター対戦が可能になります。

A+B+C+スタートボタンでタイトル画面に戻ります。



## EXPERT MODE[学習機能モード]

学習機能によって、プレイヤーの攻撃パターンを覚えたコンピューターと対戦するモードです。ゲームモードがどのモードの時でも、プレイヤーが操作しているキャラクターの戦い方を学習し、エキスパートモードで実践します。

コンピューターに戦い方を学習させたくない時は、オプションで「LEARNING」の設定をOFFにしてください。



## RANKING MODE[段位認定モード]

次々とライバルたちと戦い、そのときのプレイヤーのプレイ内容によって段位が決まります。キャラクター選択画面になったら、操作するキャラクターを方向ボタン◀▶で選択し、AかCまたはスタートボタンのいずれかで決定します。ゲームオーバーになった時点で下の画面が表示されます（コンティニューはありません）。

なお、各キャラクターの段位データは、オプションの「BACKUP DATA」内にある「RANKING RECORD」で見ることができます。

### RANKING MODE時の画面の見方



- クリア面**：プレイヤーが何ステージまでクリアしたか表示。
- タイム**：プレイ時間。基本的に全ステージクリア時の段位の評価に関係します。
- 技術点**：プレイ中に各キャラクターが持つ技（基本技以外の特殊コマンド技）をどう使うかにより評価が左右されます。
- 総合評価**：3つのデータを参考にした総合的な評価。

## TEAM BATTLE MODE [団体戦モード]

5対5の勝ち抜き戦を行うモードです。

### ■団体戦の対戦タイプを選択

団体戦のタイプを選択します。方向ボタン $\uparrow$  $\downarrow$ で選び、AかCまたはスタートボタンを押してください。

**PLAYER VS CPU**：コンピューターが対戦相手となって戦います。

**PLAYER VS PLAYER**：VSモードのようにプレイヤー同士で戦います。

**CPU VS CPU**：コンピューター同士が戦っているのを観戦します。

### ■キャラクターの体力ゲージ設定を選択

キャラクターの体力ゲージ設定を選択します。方向ボタン $\uparrow$  $\downarrow$ で選びAかCまたはスタートボタンを押してください。

**RECOVER LIFE**：戦い続けているキャラクターの体力ゲージが新しくセットが始まるたびにMAXに戻ります。

**NOT RECOVER LIFE**：同じキャラクターが戦い続けていると、ダメージが蓄積されて体力はどんどん減っていきます。





## ■キャラクターを選択<sup>せんたく</sup>

戦<sup>たたか</sup>うキャラクターを選択<sup>せんたく</sup>します。方向ボタ<sup>ほうこう</sup>ン◀▶で選<sup>えら</sup>びAかCまたはスタートボタンを押してください。Bボタンを押すとキャンセルすることができます。互<sup>たが</sup>いに同<sup>おな</sup>じキャラクターを選<sup>えら</sup>ぶことはできますが、同<sup>おな</sup>じキャラクターを2人以上選<sup>えら</sup>ぶことはできません。



5人<sup>にん</sup>すべてのキャラクターを選<sup>えら</sup>び終<sup>お</sup>わると、「OK」の表示<sup>ひょうじ</sup>が点滅<sup>てんめつ</sup>しますので、それでよければAかCまたはスタートボタンを押してください。Bボタンを押すとキャンセルになります。

## ■キャラクターの順番<sup>じゅんばん</sup>を入れ替<sup>い</sup>える

キャラクターの順番<sup>じゅんばん</sup>を入れ替<sup>い</sup>えることができます。キャラクターを方向ボタ<sup>ほうこう</sup>ン▲▼で選<sup>えら</sup>び、AかCまたはスタートボタンを押します。次<sup>つぎ</sup>に入れ替<sup>い</sup>えるキャラクターを方向ボタ<sup>ほうこう</sup>ン▲▼で選<sup>えら</sup>び、AかCまたはスタートボタンを押してください。すべての準備<sup>じゅんび</sup>が終<sup>お</sup>わったら、「OK」の表示<sup>ひょうじ</sup>にカーソルをあわせ、AかCまたはスタートボタンを押してください。



## WATCH MODE[観戦<sup>かんせん</sup>モード]

コンピューター同士<sup>どうし</sup>が戦<sup>たたか</sup>うのを観戦<sup>かんせん</sup>するモードです。コンピューターが使う技<sup>つが</sup>をよく見<sup>み</sup>て、戦<sup>たたか</sup>いの参考<sup>さんこう</sup>にしましょう。A+B+C+スタートボタンでタイトル画面<sup>がめん</sup>に戻<sup>もど</sup>ります。

## 勝利条件

- 対戦者のいずれかの体力が0になるか、制限時間が0になると1セット終了とし、勝敗が決まります。相手の体力を先に0にするか、相手より体力が多く残っているほうを勝ちとします。
- キックやパンチなどで、相手をリング上から落下させると、両者の体力ゲージの残りに関係なく、落下させたほうの勝ちとなります。
- セット終了時に残り体力が同じか、または同時討ち（DRAW）の場合、特別に両者とも1セット取得します。また、両者とも同セット数取得していて、あと1セットで勝ち抜ける状態で引き分けると、サドンデスになり狭いリングの中で決着をつけます。
- 試合は1対1の3セットで行い、2セット先取した者が試合の勝者となります。

★制限時間はオプションにおいて変更することが可能です。

## オートセーブ機能

ゲームプレイ中は、順位（ランキング）とランキングモードでとった各キャラクターの段位データおよびコンピューターの学習機能、オプションの内容が自動的に保存されます。オプションの内容は、オプションの「DEFAULT」を選ぶとボタン操作以外の記録された内容がすべて消去されます。データ管理画面でデータを消去するとすべてのデータが消去されます。

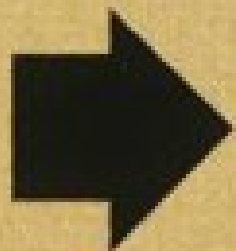
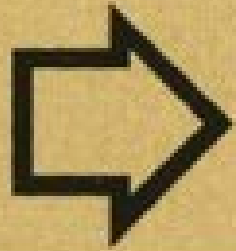



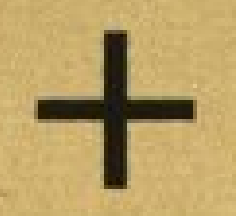




TRY NEXT STAGE  
VIRTUA FIGHTER 2

# キャラクターと特殊コマンド紹介

このゲームには、基本技（→P6）の他に、特殊コマンド技が存在します。これには、全キャラクターに共通なコマンド（→P19）と、各キャラクター専用のコマンド（→P20以降）があり、操作の組み合わせによって構成されています。ただし、方向ボタンの左右は、共通・専用コマンド共にキャラクターが右向きの時です。

	矢印の方向に 方向ボタンを押す
	矢印の方向に 方向ボタンを短く押す
	Aボタンを押す（防御）
	Bボタンを押す（パンチ）
	Cボタンを押す（キック）
	同時に押す

★特殊コマンドはここで紹介している以外にも存在します。探してみましよう。



共通・特殊コマンドの入力方法

攻撃系	↑B ↑B	ダウンしている相手に向かってジャンプ攻撃を行います。技はキャラクターによって異なります。
	B+A	相手が一定の間合い内にいるときに、投げによる攻撃を行います。
	(相手の投げ攻撃中) B+A	相手に投げられると同時に投げのコマンドを入力すると、投げを回避することができます。
	△C	中段キック攻撃です。相手がしゃがんだ状態でガードしていてもダメージを与えます。
移動系	⇨⇨ ⇨⇨	クイックステップします。方向ボタン右で前、左だと後ろにすばやく移動します。
	⇨➡	向いている方向に走り出します。方向ボタンをはなすか、Aボタンを押すと止まります。
ダウン時	AAA.....	ダウン時、横転しながら起きあがります。相手のジャンプ攻撃を避けることも可能です。
	CCC.....	ダウン時、起きあがりざまにキック攻撃を放ちます。キャラクターにより、出る技が異なります。
	←	ダウン時、後転しながら起きあがります。相手との間合いを広げたいときに有効です。

★ここで示す各ボタン操作は、最初のボタン設定時のものです。

# キャラクターと特殊コマンド紹介



八極拳を元にそれを研究、分析して作りあげられた  
究極武術唯一の伝承者。

第1回のトーナメントでさまざまな格闘家と戦い、自分の腕  
の未熟さを知った彼は、再び修行の日々を送った。

そして、第2回格闘トーナメント開催を知り、1年の修行の  
成果を試すため、参加を決意する。

特殊コマンド一例 (キャラクターが右向きの場合)	
連環腿	⇨⇨◎◎
裡門頂肘	⇨⇨B
猛虎硬爬山	↓⇨B
心意把	(近い間合いで入力) ⇨⇨B
揚炮	◇◇B

**Akira**  
結城 晶  
ゆう き あきら





家族の幸福を顧みず母親を過労死に追いやった父のラウを憎  
 み、姿を消した彼女は、その後、香港でアクションスターと  
 なりつつも打倒ラウを胸に誓い、第1回格闘トーナメントに  
 出場した。そこでラウと戦うが、実力的に未熟であることを  
 実感。燕青拳の新たな技を身につけるべく修行を重ね、1  
 年後、第2回格闘トーナメント開催とラウの出場を知り、  
 今度こそラウを倒すために参加を決意する。

<small>とくしゅ</small> 特殊コマンド一例 (キャラクターが <small>みぎむ</small> 右向きの場合)	
<small>せんぷうが</small> 旋風牙	C+A
<small>れんかんでんしんきゃく</small> 連環轉身脚	B B B C
<small>えんせんはいりゅう</small> 燕旋擺柳	<small>てき</small> (敵がパンチ攻撃時に <small>にゅうりょく</small> 入力) ◁ B
<small>てんちとうらく</small> 天地頭落	<small>ちか</small> (近い間合いで <small>にゅうりょく</small> 入力) ▷ ▷ B
<small>こうたんきゃく</small> 高端脚	▷ ▷ C

# キャラクターと特殊コマンド紹介

## ラウ・チェン Lau



中国の著名な料理人であり、幻の虎燕拳の使い手にして最強の武闘家といわれる彼は、第1回格闘トーナメントに出場し、優勝を収めたが満足することができなかった。その後、再び仙山に戻り、さらに厳しい修行を行っていた。そして1年後、第2回格闘トーナメントが行われることを知り、今度こそ自分の納得できる結果を得るため参加を決意する。

### 特殊コマンド一例 (キャラクターが右向きの場合)

旋風牙	C+A
連環轉身脚	B B B C
轉身巴咽掌	(近い間合いで入力) ← → B
虎脚背転	↵ C
空虎脚	↵ C+A





# Wolf

## ウルフ・ホークファイールド

カナダの山奥で木こりの仕事をしていたところをスカウトされプロレス界に入った彼は、無敵のままプロレス界を去り、ライバルを求めるため第1回格闘トーナメントに出場し、そこで結城晶と出会う。激しい戦いの末友情が芽生え、晶を良きライバルとして認識するようになり、互いに再戦を誓い別れた。

そして1年後、第2回格闘トーナメント開催を知り、晶と雌雄を決するため出場を決意する。

特殊コマンド一例 (キャラクターが右向きの場合)	
アックス・ラリアット	⇨⇨B
ボディスラム	(近い間合いで入力) ⇨B
ダブルアームスープレックス	(敵のしゃがみ時に入力) ⇨A+B+C
ショルダーアタック	⇨⇨B
ドロップキック	⇨C

# キャラクターと特殊コマンド紹介

漁師であり独自に進化させ発展させた現代のパンクラチオンを扱う彼は、第1回格闘トーナメントで多額の賞金を得て、念願の新造船「ロシナンテ」を駆りサタンシャークに戦いを挑んだ。しかしまた敢えなく敗れ、新造仕立ての船を破壊されてしまった。彼はまた漁に出られなくなってしまったのである。再び彼はサタンシャークへの復讐を誓い、第2回格闘トーナメント開催とさらに前回より多額の賞金が出されることを知り、参加を決めるのだった。

# Jeffery

ジェフリー・マクワイルド



特殊コマンド一例 (キャラクターが右向きの場合)	
エルボーアッパー	⇨⇨B B
パワースラム	(近い間合いで入力) ⇨B
パワーボム	(敵のしゃがみ時に入力) ⇨A+B+C
トーキックハンマー	⇩C B
ヘッドアタック	⇨B+C



# Kage

影丸  
かげまる



ははおや はちだいつきかげ ちちおや きゅうだいかげまる さつがい  
 母親（八代月影）をさらい、父親（九代影丸）を殺害した  
 なぞ そしき そうさ つづ かれ そしき かいさい  
 謎の組織を捜査し続けていた彼は、その組織が開催してい  
 るという格闘トーナメントに参加する。しかしその中で新  
 たな情報を得ることはできず終わってしまう。  
 こ ちょうさ つづ かれ ははおや そしき せんし  
 その後調査を続けていた彼は、母親が組織の戦士として  
 まだ生きているらしいという情報を得る。そして第2回格  
 闘トーナメントの開催を知り、参加を決意する。

## 特殊コマンド一例（キャラクターが右向きの場合）

かげがすみ 影霞	ちか まあ にゅうりょく (近い間合いで入力) ◁▷B
こえんらく 弧延落	ちか まあ にゅうりょく (近い間合いで入力) ◁B
すいしゃげ 水車蹴り	▷C+A
かたながすみ 刀霞	ちか まあ にゅうりょく (近い間合いで入力) A+B+C
げんよう 幻葉	◁C+A

# キャラクターと特殊コマンド紹介



# Sarah

サラ・ブライアント

兄ジャッキーとともに截拳道を学んだ彼女は、秘密組織に拉致され洗脳を施される。そして第1回格闘トーナメントに、ジャッキーに対する刺客として送り込み戦いを挑んだ。しかし彼女は完全にコントロールされていなかったため、ジャッキーを倒すことはできずに終わる。その後組織は彼女にさらに強力な調整を行い、新たな技を教えこみ再び格闘トーナメントに送り出した。最強の格闘マシンとして…。

特殊コマンド一例 (キャラクターが右向きの場合)	
イリュージョンキック	◆◎◎
ダッシュニー	□□◎
コンボ・ライジングニー	◎◎◎◎
ネックブリーカードロップ	(近い間合いで入力) □□◎
スピニングキック	◎+◎



# Jacky

## ジャッキー・ブラリアント

1年前、秘密組織が裏で糸を引いて行われた格闘トーナメントに参加し、そこに探し求めていた妹、サラを見つけ連れ戻そうとしたが大会終了後、雲をかき消すようになくなってしまった。その後1年間、サラを探しつつ血のにじむようなトレーニングを積む。そして第2回格闘トーナメントが行われることを知り、サラを助け出すため第2回世界格闘トーナメントに参加する。

### 特殊コマンド一例 (キャラクターが右向きの場合)

スピニングバックナックル	←B
エルボースピンキック	⇨BC
スピニング・アームキック	←BC
サマーソルトキック	↗C
ビートナックル	B+C

# キャラクターと特殊コマンド紹介



舜帝  
しゆんてい

# Shun

数年前までは小さいながらも十数人の弟子を持つ酔

拳の道場を開いていたが、愛弟子である

師範代が音信不通になって以来、彼は中国北部

の深い山奥で仙人として、ひっそりと生活していた。

そんなある日、無二の親友である秘宗拳と八極拳の老師と

酒宴を開いた。ところが両老師が互いの流派の人間が格闘

トーナメントで優秀な成績を収めていることを自慢し始め

た。それを聞いた彼は最初は一緒に喜んでいたが、突然自

分も参加する！と言いだし、引っ込みも着かず意地でも参

加すると宣誓してしまった。そしてなし崩し的に第2回世界

格闘トーナメントへ参加することになる。

## 特殊コマンド一例 (キャラクターが右向きの場合)

横掃撃	←B
連截顎手	→B
宙舞双転脚	⇨⇨C
旋子	⇨C
旋風掃腿	(しゃがんだ状態で入力) C+A



# Lion

## リオン・ラファール

フランス有数の資産を持つラファール家は表向きは航空機産業を営むが、裏の世界では兵器開発を行う死の商人としての顔を持つ。彼は、幼い頃から経営者としての英才教育を受けており、その一貫として格闘技の教官から螳螂拳をたたき込まれた。思春期に入ると、父の独裁的な教育に反感を抱き始め、ある日ついに父と対立する。そして口論を続けるうち、父から一つの提案を出される。「第2回世界格闘トーナメントで優勝できたら自由に振る舞うことを許す」と。若さゆえの率直さと、腕に自信のある彼は、その条件をのみトーナメントに参加することになる。



### 特殊コマンド一例 (キャラクターが右向きの場合)

穿久腿	⇩⇩◎
閃転空脚	⇩◎
後掃腿	(しゃがんだ状態で入力)◎+▲
穿陰掌、落撃掌	⇨◎B B
双耳旋風	⇨◎B+A

# キャラクターと特殊コマンド紹介

## ●J6 (JUDGEMENT 6)

世界の6つの巨大企業により構成される集合組織。兵器の開発から国際政治にまで巨大な影響力を持つ世界を裏からコントロールし、最終的に支配することを目的とする。組織には6人の幹部があり、それらは以下のタロットカードのコードネームで呼ばれ、それぞれ担当している。

[JUDGEMENT] (審判)：組織の統轄と管理

[THE DEVIL] (悪魔)：通常兵器の開発等

[WHEEL OF FORTUNE] (運命の車輪)：

国際政治のコントロール

[THE MOON] (月)：国際紛争やテロ活動等の支援コントロール

[THE TOWER] (塔)：J6組織の末端までの監視

[DEATH] (死神)：核兵器、細菌兵器等の特殊兵器の開発

第1回格闘トーナメントは[THE DEVIL]により行われたもので、2足歩行兵器としての改造人間 (DURAL) の能力テストと新たな素材の確保を目的として行われた。



デュラル  
Dural



しんさく  
新作ゲームソフトの案内や楽しい情報<sup>あんない たの じょうほう</sup>を、ジャンジャンお知らせ<sup>し</sup>します。

でんわ  
電話<sup>で</sup>で

セガ ジョイジョイテレフォン

札幌	011-842-8181
仙台	022-285-8181
東京	03-3743-8181
名古屋	052-704-8181
大阪	06-333-8181
広島	082-292-8181
福岡	092-521-8181



ファックス  
FAX<sup>で</sup>で

セガ ファックス クラブ

東京	03-5950-7790
大阪	06-948-0606

- 1 ファックスの受話器<sup>じまわ</sup>を使ってコール。
- 2 音声ガイダンスにしたがってボタン<sup>おんせい</sup>を押せば、ほしい情報<sup>じょうほう</sup>がファックスで送信<sup>そうじ</sup>されます。

\* プッシュ回線<sup>かいせん</sup>またはトーン切り替え<sup>きりかえ</sup>のあるダイヤル回線<sup>かいせん</sup>をお使いください。

ばんごう  
番号<sup>たし</sup>をよく確かめて、<sup>ただ</sup>正しくかけてください。

株式会社 **セガ・エンタープライゼス**

禁無断転載

本社 〒144 東京都大田区羽田1-2-12

お問い合わせ先

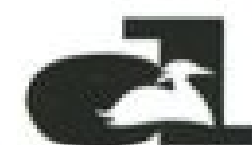
お客様相談センター フリーダイヤル ☎ 0120-012235  
受付時間 月～金 10:00～17:00 (除く祝日)

★セガサターンCD は修理できません。何か支障がございましたら、お客様相談センターまでお問い合わせください。

ゲーム中のフォントは、FONTOWORKS International Limited のものを使用しています。FONTOWORKS のフォントの名称、社名、及びロゴは、FONTOWORKS International Limited の商標または登録商標です。



TRUEMOTION®



TrueMotion® is a registered trademark of The Duck Corporation

Patents: U.S. Nos. 4,442,486/4,454,594/4,462,076; Europe No. 80244; Canada Nos. 1,183,276/1,082,351; Hong Kong No. 88-4302; Germany No. 2,609,826; Singapore No. 88-155; U.K. No. 1,535,999; France No. 1,607,029; Japan No. 1,632,396

# Virtua Fighter 2™

THE SECOND WORLD FIGHTING TOURNAMENT HAS BEGUN.

With their polished skills and improved speed,  
the following ten fighters will compete in an effort to determine  
the new world's number one fighting champion.