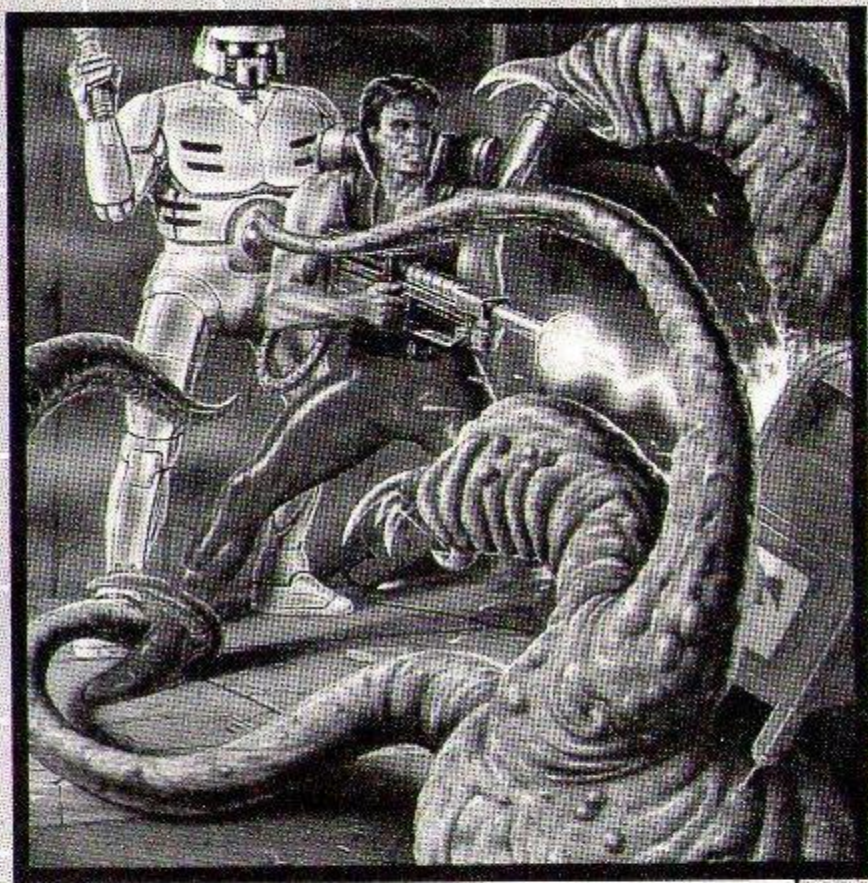


MEGA DRIVE

ALIEN STORM



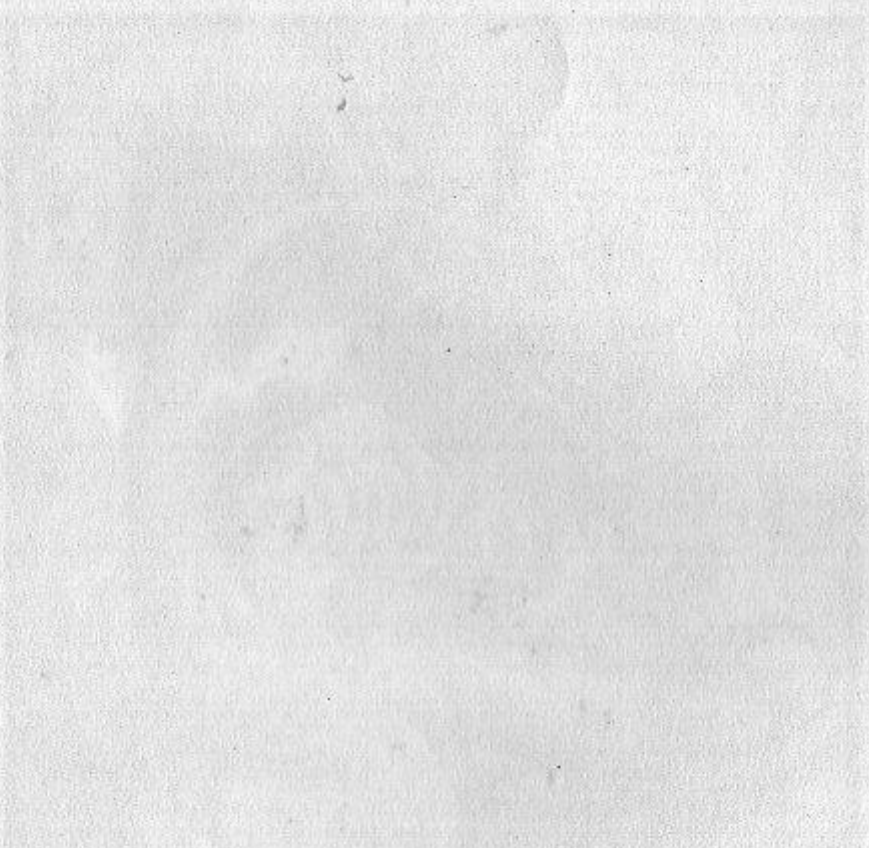
MANUAL DE INSTRUÇÕES

TEC TOY

REPUBLICAN PARTY

WILLIAM W. WALKER

FOR GOVERNOR



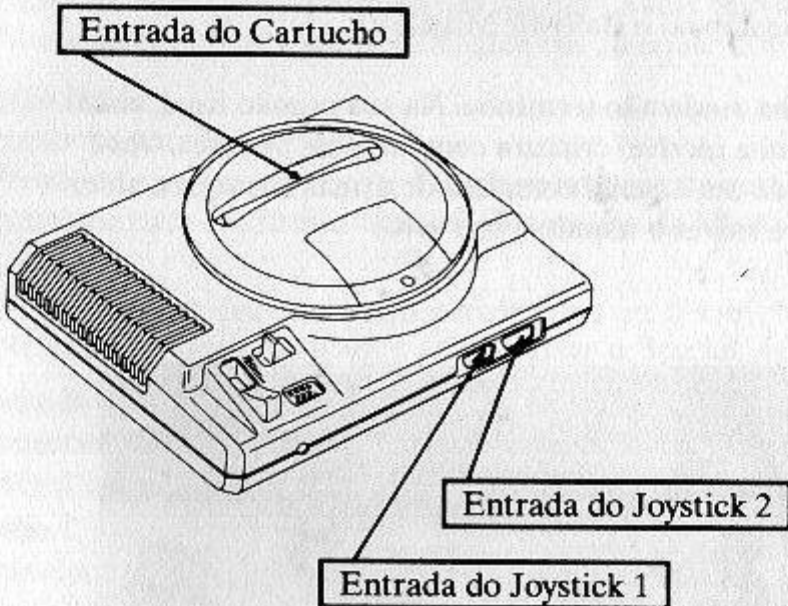
REPUBLICAN PARTY

WILLIAM W. WALKER

Como colocar o cartucho no MEGA DRIVE

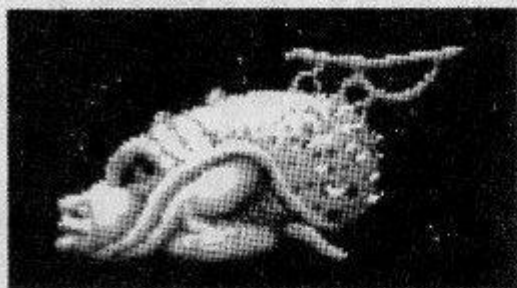
1. Certifique-se de que o MEGA DRIVE está desligado.
2. Coloque o cartucho ALIEN STORM no console (veja figura), conforme explica o manual do MEGA DRIVE.
3. Ligue o MEGA DRIVE. Se nada aparecer na tela, verifique se o cartucho está bem colocado. Depois, desligue o aparelho e ligue-o novamente.
4. Para começar o jogo, ao surgir a Tela de Apresentação, pressione o **Botão Início**.

IMPORTANTE: Jamais coloque ou retire o cartucho enquanto o MEGA DRIVE estiver ligado!



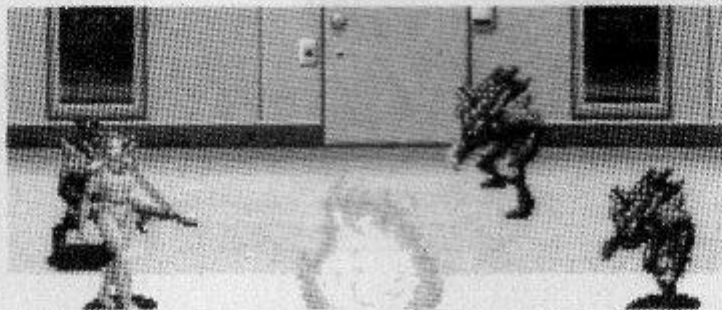
Aniquile os alienígenas!

Terríveis predadores dos confins do universo estão invadindo nosso planeta! Eles são sórdidos e perversos, provocando devastação em todos os lugares que eles chegam. Ninguém era capaz de enfrentá-los, até um grupo de corajosos cidadãos, conhecidos como os “Alien Busters”, assumirem a tarefa!



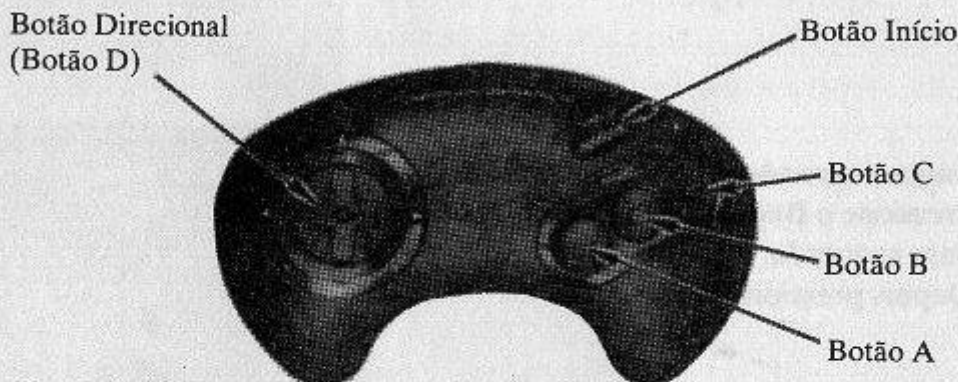
Seja um Buster e pegue os gigantescos vermes alados e os monstros de múltiplas faces. Mas tome cuidado — eles tem a capacidade de transformar-se no que eles quiserem — até mesmo em humanos! Dispare seu Fire Blazer nos mutantes até eles desaparecerem! Cace os monstros com sua possante Thunder Bazooka! Se esta não funcionar, utilize o Gunship ou o Ballistic Missile!

Mas a batalha ainda não terminou. Na sua missão final, você enfrentará uma incrível criatura com terríveis poderes. Você necessitará de um arsenal completo de armas e truques, além de força para salvar o mundo e sair vivo!



Assuma o Controle!

Para jogar melhor, aprenda as diferentes funções dos Botões antes de começar.



Botão Direcional (Botão D)

- Pressione para circular através das opções na tela de Modo de Jogo.
- Pressione para mover seu personagem em qualquer direção.

Botão Início

- Pressione para iniciar o jogo.
- Pressione para pausar o jogo. Pressione novamente para recomeçar.
- Pressione para confirmar uma escolha na tela de Modo de Jogo.

Botão A

- Pressione para selecionar um personagem ou o som do jogo.
- No Modo Arcade, pressione para utilizar o Special Attack.

Botão B

- Pressione para selecionar um personagem ou o som do jogo.
- Pressione para atacar.

Botão C

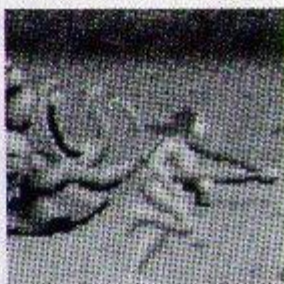
- Pressione para selecionar um personagem ou o som do jogo.
- Pressione para rolar.
- Pressione para saltar nas telas rápidas.

Observação: Você pode ligar as funções dos **Botões A, B, C** na tela de Opções.

Outros truques especiais

Correr

- Pressione o **Botão D** duas vezes para direita ou para esquerda.



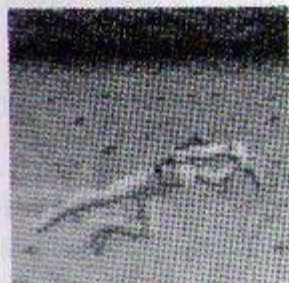
Ataque correndo

- Pressione o **Botão D** duas vezes para direita ou para esquerda.
Depois pressione o **Botão B**.



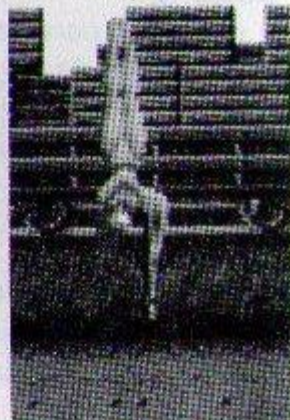
Arremessar-se para atacar

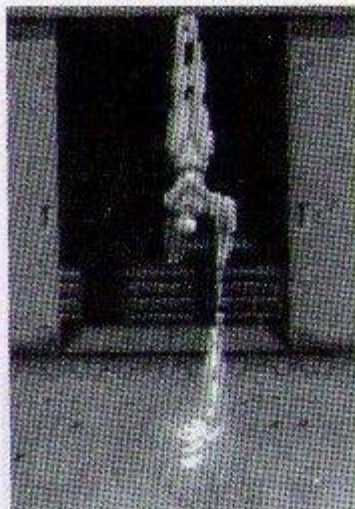
- Pressione o **Botão C** e depois pressione o **Botão B**.



Salto em altura

- Pressione o **Botão D** duas vezes para direita ou para esquerda e depois pressione o **Botão C**.





Ataque saltando

- Pressione o **Botão D** duas vezes para direita ou para esquerda, pressione o **Botão C**, e depois pressione o **Botão B**.

Início



A tela de Apresentação aparece e começa o jogo-demonstração. Pressione o **Botão Início** no joystick 1 para voltar à tela de Apresentação. Pressione novamente o mesmo Botão para ver a tela de Modo de Jogo.

Tela de Modo de Jogo



Nesta tela, pressione o **Botão D** para escolher um modo, e então pressione o **Botão Início** para ver suas seleções.

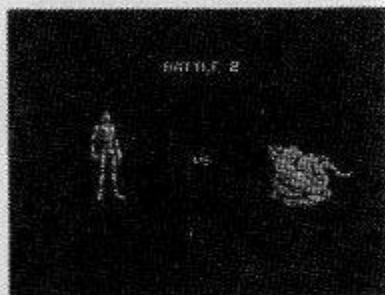
Arcade

Neste modo, você enfrenta terríveis mutantes, em oito exaustivas missões. (Se houver dois joysticks ligados, selecione 1P ou 2P.) Pressione o **Botão Início** para começar.

Observação: Se você estiver jogando um jogo de uma só pessoa, e você ainda tiver créditos remanescentes, um segundo jogador poderá entrar no jogo, pressionando o **Botão Início** no joystick 2.

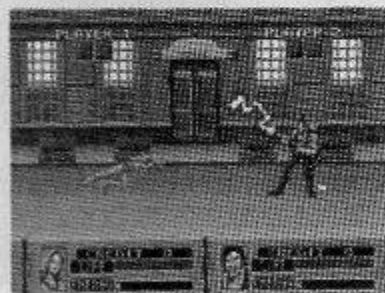
O Duelo

Este modo é para apenas um jogador. Você combaterá inimigos em nove diferentes batalhas. O jogo termina quando seu medidor de vida estiver vazio ou quando você derrotar todos os inimigos.



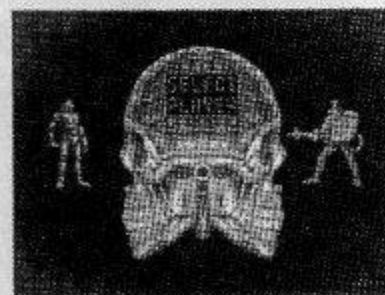
1P versus 2P

Neste modo, o outro jogador é seu inimigo. Se você ganhar duas das três batalhas, você ganha o jogo.



Em todos os modos de jogo, você pode escolher um dos três personagens na tela Select Player (Escolha o Jogador).

Pressione o **Botão D** para ver um personagem e então pressione o **Botão A, B** ou **C**. No jogo de dois jogadores, o Jogador 1 utiliza o joystick 1 e o Jogador 2, o joystick 2 para fazer as escolhas. No modo Arcade, os dois jogadores não podem escolher o mesmo personagem.



Tela de Opções

Na tela de Opções, pressione o **Botão D** para cima ou para baixo para mover o cursor até o item que desejar. Para cada item, pressione o **Botão D** para a direita ou para a esquerda para ver as diferentes opções.



- **Game Difficulty (Dificuldade do Jogo):** Escolha entre Easy (Fácil), Normal (Normal) ou Hard (Difícil).
- **Energy Level (Nível de Energia):** Indica a quantidade de energia que você possui quando começa o jogo. Em Easy (Fácil), você tem muita energia, em Normal (Normal), uma quantidade moderada de energia e em Hard (Difícil), pouca energia. Você pode ganhar energia pegando Unidades de Energia.
- **Rapid Fire (Fogo Rápido):** Selecione ON para fogo rápido, ou OFF para tentar a sorte sem ele.
- **Control Pad (Joystick):** Liga as funções dos Botões A, B e C. Você pode escolher um dos seis diferentes conjuntos.

Pressione o **Botão Início** para voltar à tela de Modo de Jogo.

Teste de Som

Você pode ouvir a música e os efeitos de som do jogo. Pressione o **Botão D** para cima ou para baixo para selecionar BGM (música de fundo) ou SE (efeitos de som). Pressione o **Botão D** para a esquerda ou para a direita para selecionar um número, e pressione o **Botão A, B ou C**. Pressione o **Botão Início** para voltar à tela de Modo de Jogo.

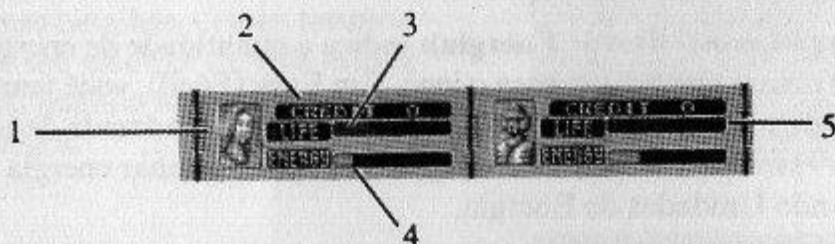
Demo

Selecione para ver o jogo-demonstração. De uma tela de demonstração, pressione o **Botão Início** para voltar à tela de Apresentação.

O que mostra sua tela

Tela de Ação

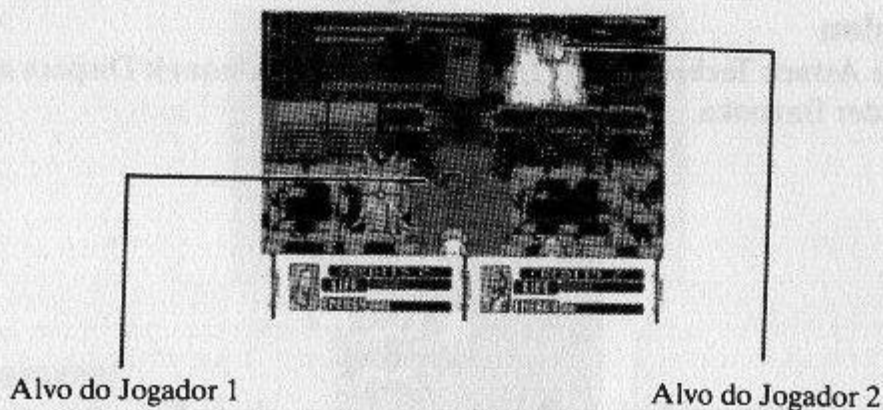
A informação que aparece na tela de Ação é a mesma nas três versões do jogo.



1. Status do Jogador 1.
2. **Crédito:** Se você morrer quando este número estiver em zero, o jogo acaba.
3. **Vida:** Quando este marcador ficar vazio, você morre.
4. **Energia:** Quando este marcador ficar vazio, você não será capaz de usar suas armas. Se você não tiver energia suficiente, você não será capaz de usar seu Special Attack.
5. Status do Jogador 2.

Galeria de tiro 3D (Modo Arcade)

Nesta tela, você atira nos inimigos como se estivesse numa galeria de tiro. Pressione o **Botão D** para mover as miras, e pressione o **Botão B** para atirar. Se você atingir pessoas inocentes, você perde algumas vidas. Você não pode usar o Special Attack nesta tela.



Tela de movimento rápido (Modo Arcade)

Você ataca enquanto corre através das telas de movimento rápido.



The Alien Busters (Os Caçadores de Alienígenas)

Os três caçadores destemidos têm diferentes técnicas e especialidades. Além dos ataques aqui relacionados, os três personagens, estão habilitados para utilizar outras técnicas.

Gordon

Major Attack Technique (Técnica Principal de Ataque): Dispara a Thunder Bazooka.



Special Attack (Ataque Especial): Assume o Gunship que despedaça alienígenas.



Karla

Major Attack Technique (Técnica Principal de Ataque): Dispara a Fire Blaster.

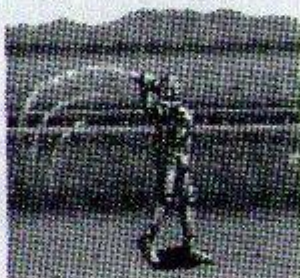


Special Attack (Ataque Especial): Assume a Ballistic Missile (Míssil Balístico).

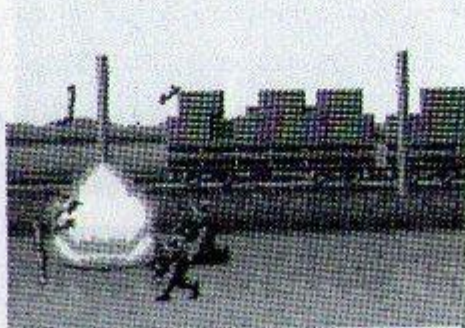


Slammer

Major Attack Technique (Técnica Principal de Ataque): Empunha o Chicote Elétrico.



Special Attack (Ataque Especial): Utiliza a técnica de Auto-destruição.



Itens

Quando você destrói aliens ou quebra coisas, no modo Arcade, aparecem objetos. Pegue-os andando entre eles.



Unidade de energia: Pegue-a para ter mais energia.



Kit de vida: Pegue-o para ter vidas extras.

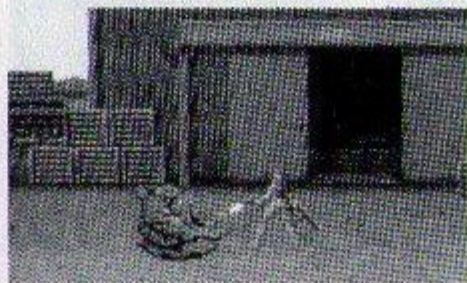
Observação: Se você derrubar um objeto na Galeria de Tiro 3-D, você deverá atingi-lo novamente para pegá-lo. Num jogo de dois jogadores, o jogador que derruba o objeto por último, pega-o, sem importar qual foi o jogador que o derrubou primeiro.

As missões

Veja se você consegue agüentar oito cansativas missões no modo Arcade. Eis um resumo do que o espera:

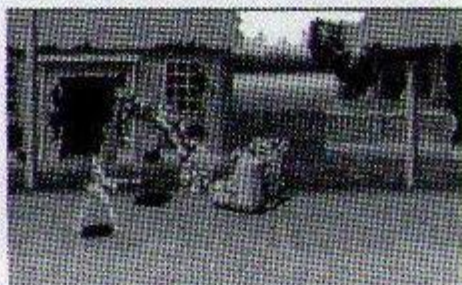
Missão 1

Os alienígenas tomaram o depósito e fizeram dele sua toca! Dispare entre as caixas de papelão e os engradados e acabe com eles.



Missão 2

Monstruosos mutantes chegaram aos subúrbios! Ande pelas ruas e limpe-as com seus poderosos disparos! Esteja atento a latas velhas e caixas de correio — podem ser alienígenas disfarçados!



Missão 3

Acabe com os enormes vermes alados que infestam as ruas. Na loja de conveniências existem medonhas criaturas emboscadas! Você deve acabar com elas!

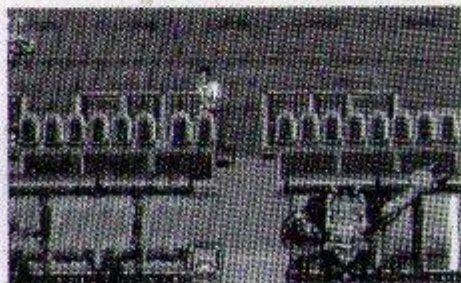


Missão 4

Cuidado com os **invasores** que **saem** dos **bueiros**. Uma vez dentro da **loja de aparelhos eletrônicos**, não perca tempo — **ponha um fim** nestes **nojentos inimigos!**

**Missão 5**

Afaste-se dos **raios laser** que **chovem** no seu caminho enquanto você se dirige para o **laboratório de biologia**. Chegando lá **aniquile** os **mutantes** que deles se **apossaram!**

**Missão 6**

Mais uma vez você está nas **ruas**. Desta vez você está **perseguido** a **espaçonave alienígena**. Mas primeiro você tem de **enfrentar** o **medonho mutante** com **forma de cone!**



Missão 7

Você tem de eliminar muitos alienígenas antes de se dirigir à espaçonave. Então, entre nela e acabe com tudo!



Missão 8

Antes que você perceba, aparece um gigantesco alienígena e engole você. Você terá que lutar em sua última batalha nesse labirinto biomórfico!



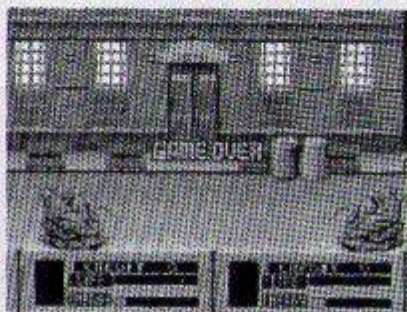
Continue

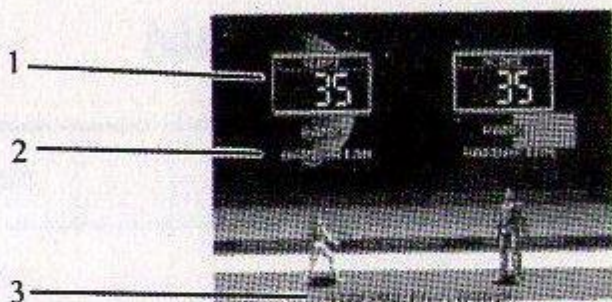
Quando seu indicador de vida ficar vazio, você morre e aparece na tela a mensagem "Continue 9". Para continuar, pressione o **Botão Início** antes do contador de tempo chegar a zero.



Fim do Jogo e Pontuação

Se você morrer quando seu crédito for zero, o jogo termina. Quando isso acontece, ou quando você ganha o jogo, sua pontuação (score) e sua classificação, aparecem na tela. A tela de pontuação aparece apenas nos modos Arcade e Duelo.





1. Pontuação
2. Classificação
3. "Duel" ou nível de dificuldade no qual você jogou no modo Arcade.

Dicas úteis

- Não use sua energia no começo do jogo. Você a necessitará mais tarde, quando a batalha esquentar!
- Saiba como os diferentes inimigos atuam e atacam. Assim você poderá aniquilá-los mais facilmente.
- Se você se perder na espaçonave não se preocupe. Se você voltar para áreas que você já limpou, estará se dirigindo no sentido correto.

Marcador de Pontos

Nome			
Data			
Pontos			

Nome			
Data			
Pontos			

Nome			
Data			
Pontos			

Nome			
Data			
Pontos			

Marcador de Pontos

Nome			
Data			
Pontos			

Nome			
Data			
Pontos			

Nome			
Data			
Pontos			

Nome			
Data			
Pontos			

Marcador de Pontos

Nome			
Data			
Pontos			

Nome			
Data			
Pontos			

Nome			
Data			
Pontos			

Nome			
Data			
Pontos			

TEC TOY

CERTIFICADO DE GARANTIA

A TEC TOY garante este produto contra defeitos de fabricação pelo prazo de 90 (noventa) dias, contados a partir da data de sua compra.

Em caso de defeito, dirija-se a um Posto de Assistência Técnica Autorizada TEC TOY munido deste certificado e da nota fiscal comprobatória da compra, para obter os serviços cobertos por esta garantia.

A presente garantia, contudo, não cobre defeitos originados por uso indevido, tentativa de violação do cartucho e consertos por pessoa não autorizada.

A presente garantia também não cobre fretes de envio e/ou retorno a uma Assistência Técnica Autorizada TEC TOY.

TEC TOY

Nº CO 034291672

PRODUZIDO NA ZONA FRANCA DE MANAUS

TEC TOY INDÚSTRIA DE BRINQUEDOS LTDA.

Estrada Torquato Tapajós, 5408 — Bairro Flores — Manaus — AM
CEP 69090 — Indústria Brasileira.

CENTRO DE ATENDIMENTO AO CONSUMIDOR

Av. Ermano Marchetti, 576 — São Paulo — SP — CEP 05038

TELEFONE: (011) 261-5797

TECTOY

PRODUZIDO
NA ZONA FRANCA
DE MANAUS

CORNÉLIO DE AZEVEDO