

SUNSOFT



取扱説明書

SUPER

ファンタジーゾーン

スーパーファンタジーゾーン

ごあいさつ

このたびは、SUNSOFTの「スーパーファンタジーゾーン」をお買いあげいただき、誠にありがとうございました。ご使用になる前に、取り扱い方、使用上の注意など、この「取扱説明書」をよくお読みいただき、正しい使用方法でご愛用ください。なお、この「取扱説明書」は大切に保管してください。

ストーリー……………1

ゲームの進め方……………2

初期装備……………3

操作方法……………4

画面の見方……………5

ショップについて……………6

アイテムの紹介……………8

ステージ紹介……………14

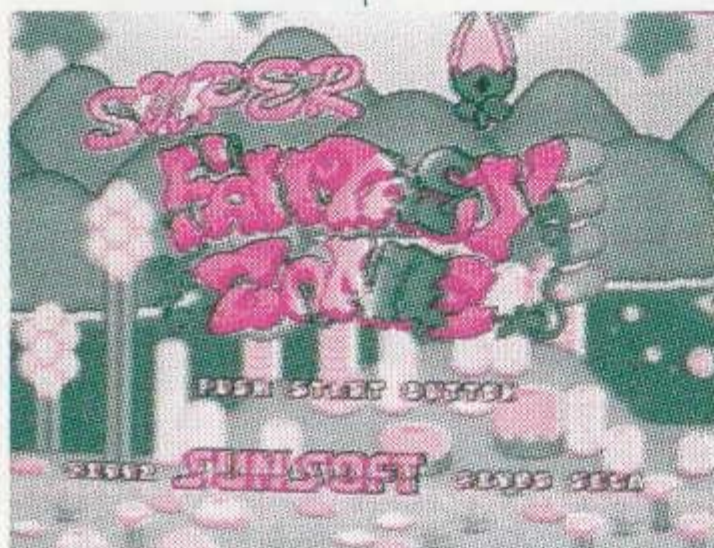
ストーリー

宇宙歴623X年、ダーク
メノン軍と名乗る謎の兵団が、
ファンタジーゾーンに現れた。彼ら
の目的は、ファンタジーゾーンを我がもの
にすること。彼らは、次々と惑星都市を
襲い、略奪と殺りくを繰り返した。その野望
にいち早く気づいたオパオパの父オパパは、
単身メノン星へ向かった。しかし逆に
ダークメノン軍に、重傷を負わされ
てしまう。オパオパよ、ダーク
メノン軍を撃ち破れ！



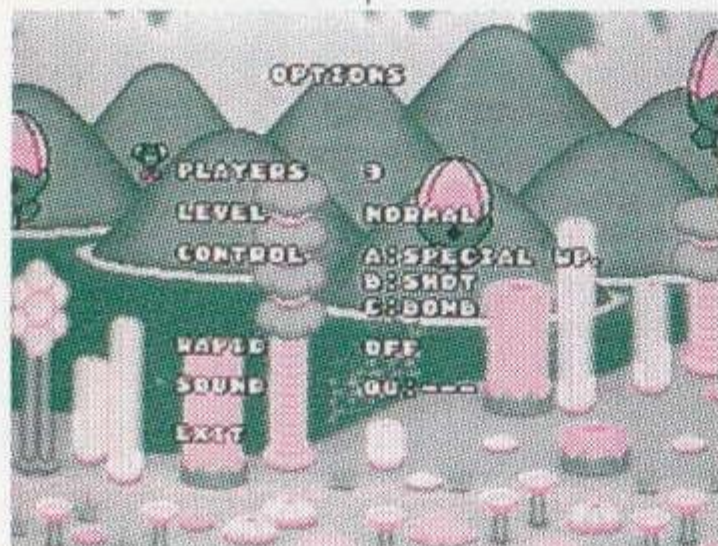
ゲームの進め方

スタート



タイトル画面で、GAME STARTを選んでスタートボタンを押すと、ゲームが始めます。

オプション



タイトル画面で、OPTIONSを選ぶと設定が変更されます。PLAYERSは自機数が3~5まで。

LEVELはEASY、NORMAL、HARD。CONTROLは使うボタンの振り分け。RAPIDは連射をONにするかOFF。SOUNDで音楽が。それぞれ方向ボタンの左右で選べます。

あそ かた 遊び方

オパオパを操作して、敵の前線基地を破壊してください。前線基地を10基破壊すると、ボスが現れます。ボスを倒せば、そのステージはクリアになります。また敵を倒すと、コインが出現しますので、これを集めてショップで武器を買い、パワーアップしましょう。

しょ き そう び 初期装備



ゲーム開始直後のオパオパの装備は、スモールウィング、ツインショット、シングルボムの3つです。敵にやられると、ショップで買った装備はなくなり、初期装備に戻ります。

操作方法



方向ボタン……オパオパの移動に使います。

STARTボタン・ゲームをスタートするときに使います。またゲーム中に押すと、ポーズがかかります。

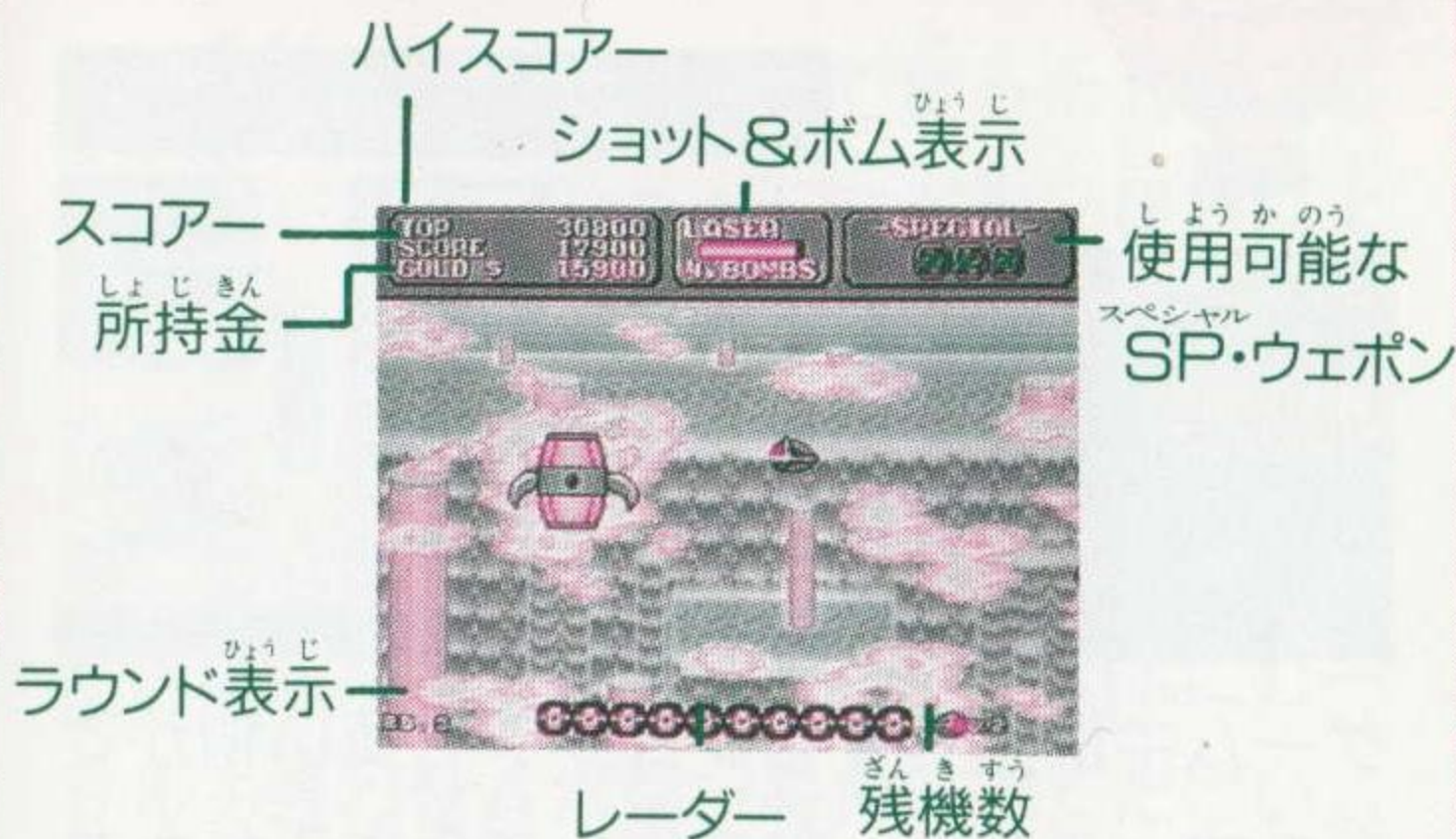
Aボタン……スペシャルウェポンを使用します。

Bボタン……ショットを撃ちます。

Cボタン……ボムを発射します。

※オプションでボタンの振り分けの変更もできます。

がめん みかた 画面の見方



使用可能なSP・ウェポン

ショップで買ったSP・ウェポンの名前と、その使用できる回数が表示されます。1種類しか装備できないので注意してください。

ショット&ボム表示

現在装備しているショットとボムの名前の種類を表示します。ゲージは、ショットのできる残り時間です。

レーダー

カーソルが点滅し、自機の位置を表示します。また、現在の基地の状態が表示されます。

ショップについて



ゲーム中に出てくるショップで買い物ができます。ここで、敵を倒して手に入れたお金を使って、パワーアップしましょう。

Aボタンで決定します。買い物が終わったら、EXITの上でAボタンを押してください。

次のパーツセレクト画面で、使いたい武器を選んで装備することができます。

また武器を買うと、次からその武器は値上がりしてしまいます。



この画面では、ショップで買った武器の装
 備を行います。ショットなどを2種類以上
 買っている場合、ここで選択することがで
 きます。装備を変更したいときは、方向ボ
 タンで武器を選んでAボタンで決定してく
 ださい。装備が終わったら、EXITにカー
 ソルを合わせAボタンを押してください。
 ウェポンを使いつくしたときに出現するS
 ELでも同様のことができます。

ショップ・パーツセレクト画面では、B、
 Cボタンで、Aボタンと同じことができます。



また、STA-
 RTボタンで、い
 つでもぬけられま
 す。



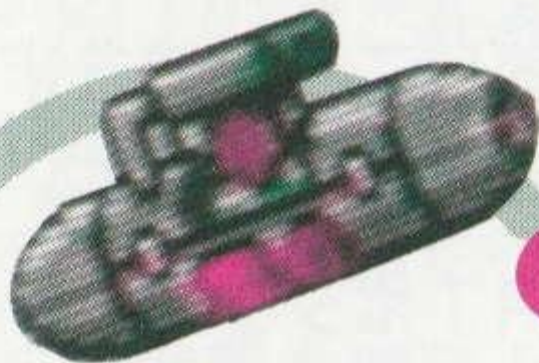
しょうかい アイテムの紹介

エンジン



ビッグウイング
BIG WING

ちょっとはや速くなる
じんこう人工の羽。



ターボエンジン
TURBO ENGINE

とても速くなるが、
そうさ操作には慣れが必要。

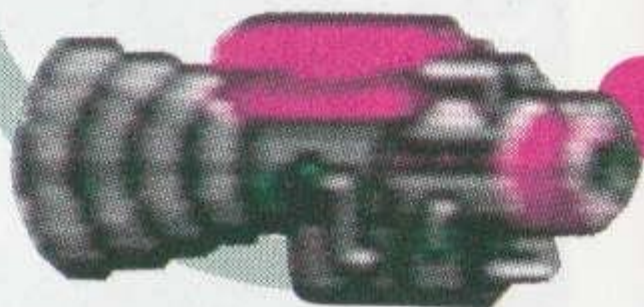
はや速くなるジェット
エンジン。

ジェットエンジン
JET ENGINE



ロケットエンジン
ROCKET ENGINE

すごく速くなる。
つか使いこなせば無敵!?



ショット



ワイドビーム WIDE BEAM

はばひろ
幅広くエネルギー
弾を^{はっしゃ}発射する。



レーザービーム LASER BEAM

いっちょくせんじょう
一直線上に^{はっしゃ}発射す
る強力な武器。

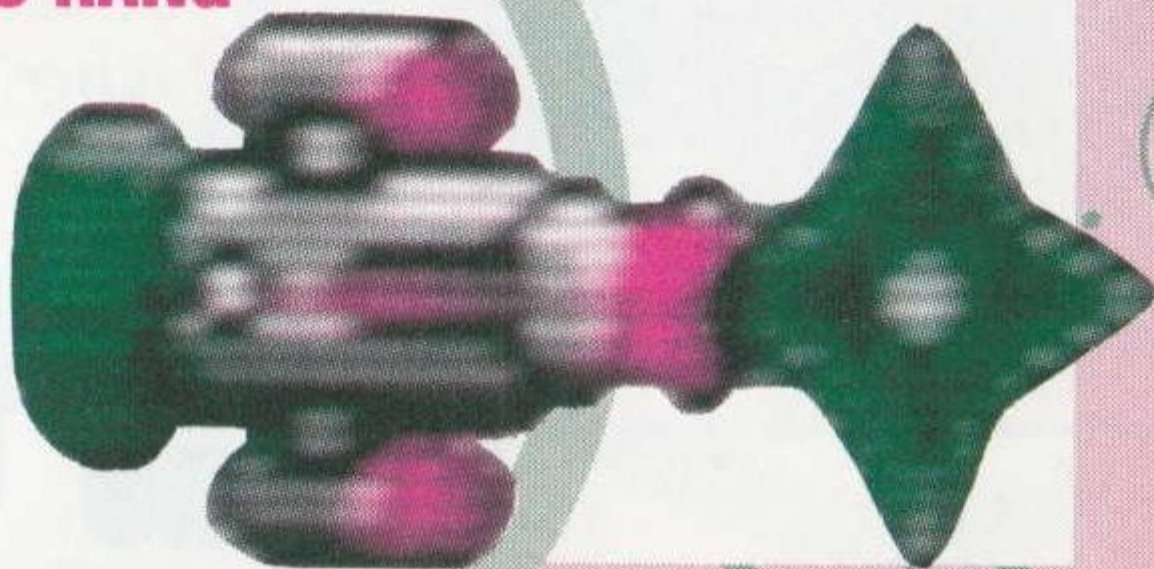


7ウェイショット 7-WAY SHOTS

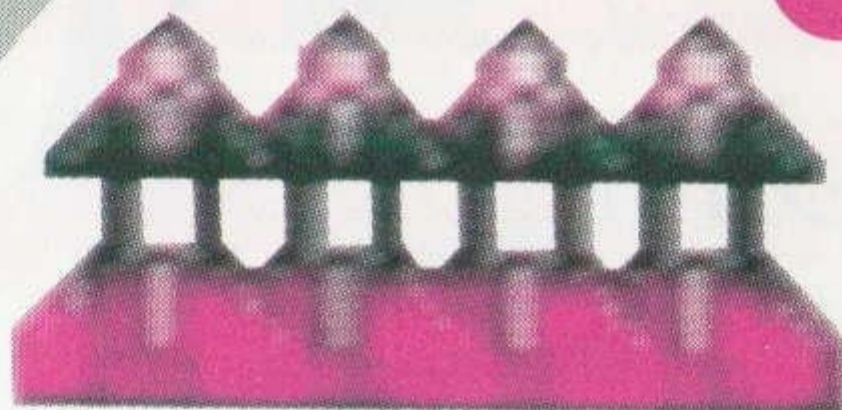
ほうこう たま はな
7方向に弾を放つ、
攻撃力バツグン。

クロスラング CROSS RANG

ショット系武器
器の中では最
高の威力を誇
る。ただし射
程距離は短い。



ボム



カルテットミサイル

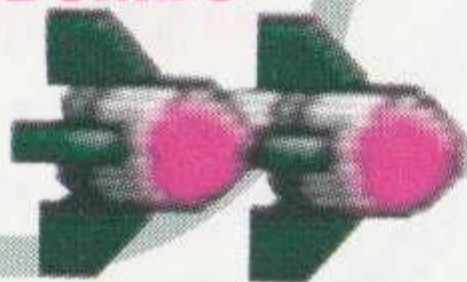
QUARTET MISSILES

ほうこう ゆうどうだん はっしゃ
4方向に誘導弾を発射する。

ボムが2連射で
きるようになる。

ツインボム

TWIN BOMBS

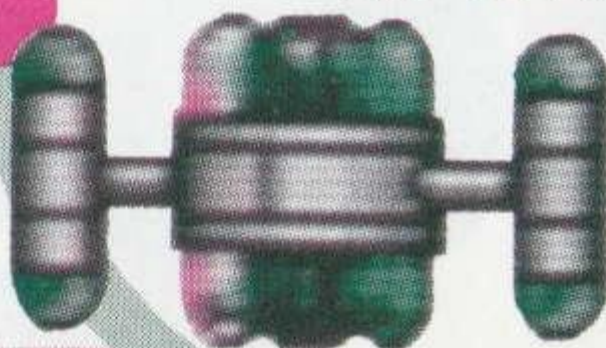


オプション

シールド

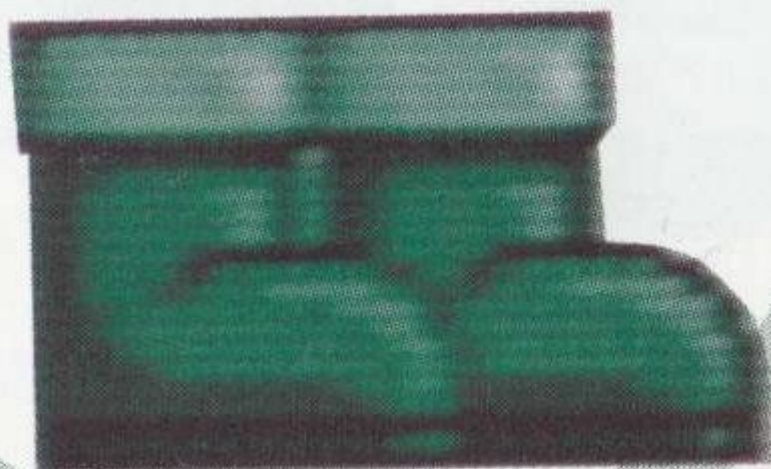
SHIELD

バリアをはり敵の
たま弾から自機を守る。



ラバーブーツ
RUBBER BOOTS

ぜつえんせい
絶縁性のブーツ。
ひつようめん
必要な面があるかも？

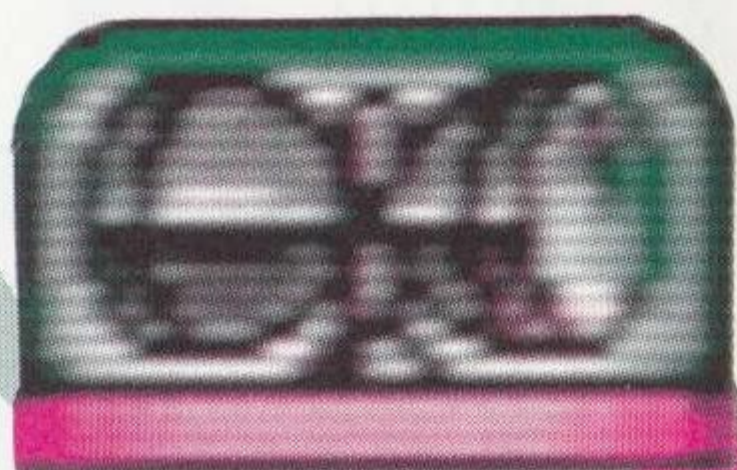


エクストラシップ
EXTRA SHIP

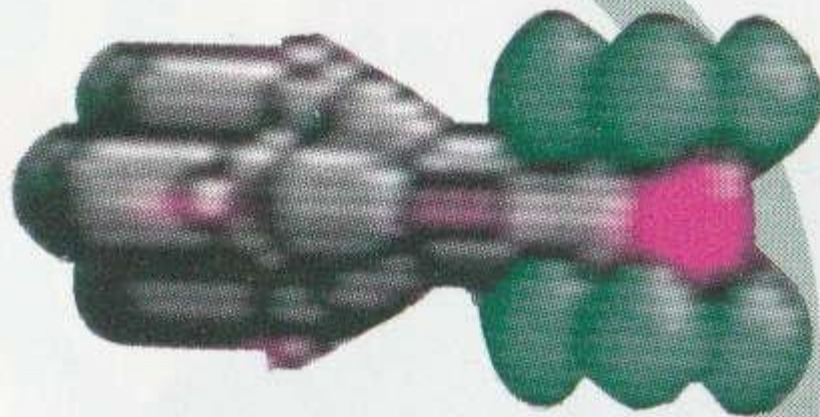
これをかうと、自
機が1機増える。

スーパーライト
SUPER LIGHTS

くらやみ
暗闇でオパオパの
しゅういて
周囲を照らしてく
れる。



スペシャルウェポン



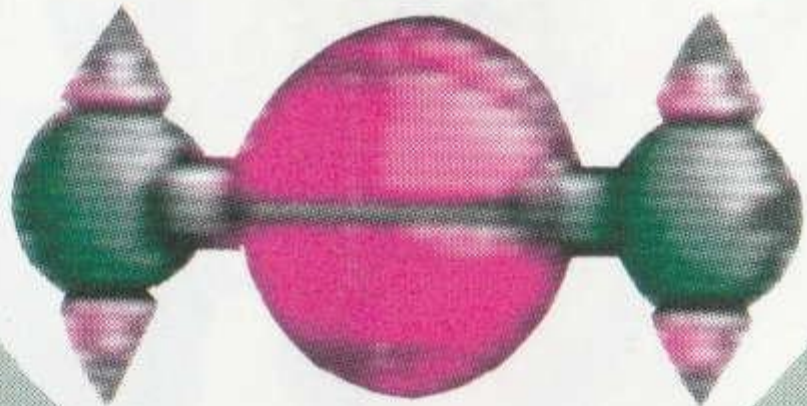
バックファイア
BACK FIRE
こうほう か えんふんしゃ
後方に火炎噴射し、
てき や
敵を焼きつくす。

256tで、^{たてほうこう}縦方向
^{てき いっそう}の敵を一掃。

ヘビーボム
HEAVY BOMB



サンダーボルト
THUNDER VOLT
らいちゅう ふ てき
雷柱に触れた敵を
やっつける。



スマートボム

SMART BOMB

がめんじょう
画面上のザコを
いつそう
一掃する。



ウルトラボム

ULTRA BOMB

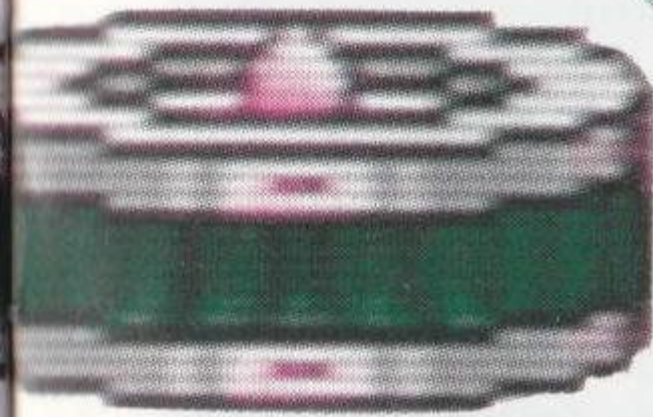
はかいりょくぜつだい
破壊力絶大のボム。



ハリケーン

HURRICANE

しゅうい
オパオパの周囲に
たつまき お
竜巻を起こす。



シャワーボム

SHOWER BOMBS

いちど ばつ
一度に6発のボ
ムをまとめて投
か
下する。



ROUND ● ピクニカ

さいしょ
最初のステージは、
しょくぶつ わくせい
植物の惑星ピクニカ。
このぜんせん きち はな
この前線基地は花
のつぼみのかたち
のつぼみの形をした
ミボーツだ。そんな
かた ひょうじゆん そうび
に固くないから、標準装備のツインショット
でもだいじょうぶ。ボスのランターンはくち
からかくさんだん う
ら拡散弾を撃ってくるぞ。



ボス：ランターン



前線基地：ミボーツ



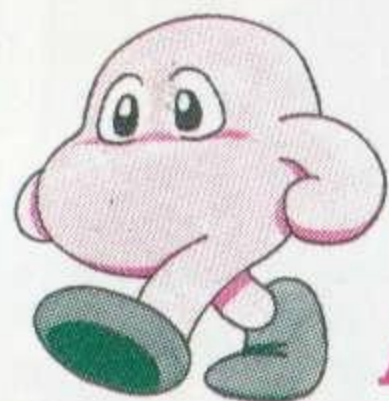
ROUND ● カザーン



火山がいたるところにある惑星、カザーンが戦いの舞台だ。回転砲台からレーザーをむちゃくちゃに撃ってくるボスのズィークには注意。うまくよけながら、回転砲台をひとつずつ破壊していこう。



前線基地：コロージ



ムーコロ

火山がいたるところにある惑星、カザーンが戦いの舞台だ。回転砲台からレーザーをむちゃくちゃに

撃ってくるボスのズィークには注意。うまくよけながら、回転砲台をひとつずつ破壊して

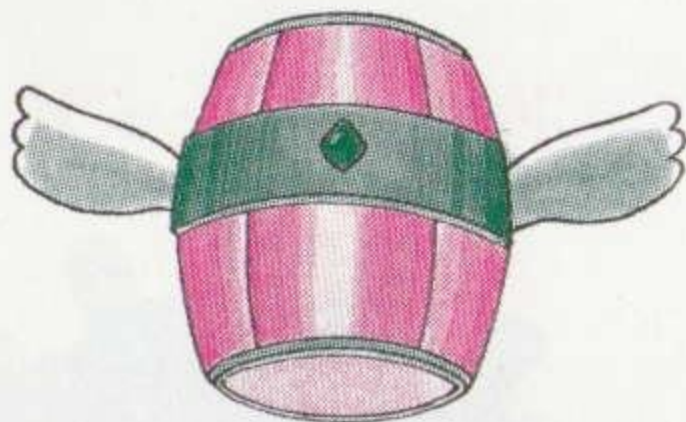
ボス：ズィーク



ROUND ● ニヤガー口



まるでナイアガラたきの滝かこにわくせい囲まれているよ
うな惑星ニヤガー口。
ここのボス、プーカ
はウロコをとばして
攻撃こうげきしてくる手ごわいヤツ。しかも強力な肺きょうりよく
活量かつりょうにもものをいわせて、オパオパを吸い込すい込こも
うとするぞ。



前線基地：タルト

ボス：プーカ

ロゲロゲ



使用上の注意

カートリッジは精密機器ですので、とくに次のことに注意して下さい。

- 1) カートリッジを抜き差しするときは必ず、本体の電源スイッチをOFFにしておいてください。電源スイッチをONにしたまま無理に、カートリッジを抜き差しすると、故障の原因になります。
- 2) カートリッジに強いショックを与えないでください。ぶつけたり、踏んだりするのは禁物です。また、分解は絶対にしないでください。
- 3) カートリッジの端子部に触れたり、水で濡らしたりすると、故障の原因になりますので注意してください。
- 4) カートリッジを保管するときは、極端に暑いところや寒いところは避けてください。直射日光のあたるところやストーブの近く、湿気の多いところなども禁物です。
- 5) カートリッジの汚れを拭くときに、シンナーやベンジンなどの薬品を使わないでください。
- 6) 長い時間ゲームをしていると、目が疲れます。ゲームで遊ぶときは健康のため、1時間ごとに10～20分の休憩をとってください。また、テレビ画面からなるべく離れてゲームをしてください。

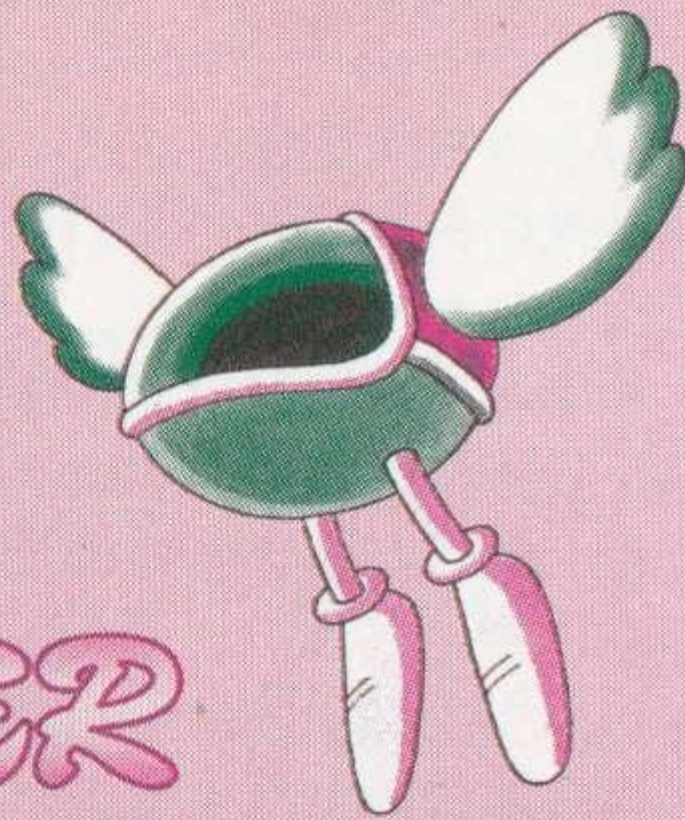
お問い合わせ

商品の企画・生産には万全の注意を払っておりますが、万一誤動作等を起こすような場合がございます。恐れ入りますが、弊社まで御一報下さい。

尚、ゲーム内容についてのお問い合わせにはお答えできませんのでご了承下さい。

SUN SOFTの新作情報や、ゲームのヒントは、TEL0587-55-1120でお聞き下さい。

※メガドライブをプロジェクションテレビ(スクリーン投影方式のテレビ)に接続すると残像光量による画面焼けが生じる可能性があるため、接続しないでください。



SUPER

植民地
アタリ

サン電子株式会社

〒483 愛知県江南市古知野町朝日250

TEL.0587・55・3500 テレホン案内.0587・55・1120

FOR SALE and USE IN JAPAN ONLY

本品の輸出、使用営業及び賃貸を禁じます。

この商品は(株)セガ・エンタープライゼスがSEGA MEGA DRIVE専用のソフトウェアとして、自社の登録商標 **SEGA** の使用を許諾したものです。

T-15023

© 1992 SUNSOFT © SEGA 1987