

メガ-CD専用



神拳降臨伝説

# MORTAL KOMBAT<sup>®</sup>

モーダルコンバット

完全版

推奨年齢

MA-17

このゲームストーリーはフィクションです



Acclaim<sup>®</sup> MIDWAY<sup>®</sup>

このたびは、(株)アクレイムジャパンの製品をお買い上げいただき、まことにありがとうございます。品質管理には万全を期しておりますが、万一お気づきの点がございましたら、ご面倒ですが、下記住所宛て、書面にてお送りください。なお、お送りの際は、住所、氏名(保護者)、電話番号と、お子様の名前、年令も必ずお知らせください。

株式会社アクレイムジャパン

〒144 東京都大田区蒲田5-28-4明治生命蒲田東ビル

# MEGA-CDディスク 使用上のご注意

## ●キズつけないで

ディスクにキズをつけないよう、扱いには注意してください。また、ディスクを曲げたりセンター孔を大きくしないでください。

## ●文字を書いてもダメ

レーベル面に文字を書いたり、シールなどをはらないでください。

## ●保管場所に注意して

プレイ後は元のケースに入れ、高温・高湿のところを避けて保管してください。

## ●ゲームで遊ぶときは

ゲームで遊ぶときは、部屋を明るくし、なるべくテレビ画面から離れてください。また、健康のため、1時間ごとに10～20分の休憩をとり、疲れているときや睡眠不足でのプレイは避けてください。

## ●汚れを拭くときは

レンズクリーニングなどに使うやわらかい布で、中心部から外周部に向かって放射状に軽く拭き取ってください。なお、シンナーやベンジンなどは使わないでください。

## ●●健康上のご注意●●

ごくまれに強い光の刺激や点滅、テレビ画面などを見ていて、一時的に筋肉のけいれん・意識の喪失等の症状を起こす人がいます。こうした経験のある方は、ゲームで遊ぶ前に必ず医師と相談してください。また、ゲーム中にこのような症状が起きたときは、すぐにゲームをやめ、医師の診察を受けてください。

MEGA-CDディスクは、メガ-CD専用のゲームソフトです。普通のCDプレイヤーで使用すると、ヘッドホンやスピーカーなどを破損する恐れがありますので、絶対に使用しないでください。

メガドライブをプロジェクションテレビ(スクリーン投影方式のテレビ)に接続すると、残像光量による画面焼けが生じる可能性があるため、接続しないでください。

★このディスクを無断で複製することおよび賃貸業に使用することを禁じます。

注意

次の注意事項を守って、ゲームをお楽しみください。  
お子様がゲームを楽しむ前に、保護者の方も必ずご確認ください。

- ゲームをするときは、健康のため、1時間ごとに、適度な休憩を必ずとってください。また、極度に疲労している時や、睡眠不足の時は、ゆっくり休み、完全に回復してからプレイしてください。
- ゲームをするときは、部屋を明るくし、テレビ（モニター）からはできるだけ離れて、プレイしてください。
- 過去に、強い光の刺激や、テレビ画面などを見ていたとき、一時的に筋肉のけいれんや、意識の喪失を経験したことのある人は、ゲームをする前に必ず医師と相談してください。また、ゲームをしている最中に、このような症状が起きた場合や、身体に異常を感じた場合は、すぐにプレイを中断し、医師と相談してください。

# もくじ

■ <small>しんけんこうりんでんせつ</small> 神拳降臨伝説	1
■ <small>じゅんび</small> ゲームの準備	3
■ <small>かいし</small> ゲーム開始(Tournament)	4
■ <small>せってい</small> オプション設定	5
■ <small>せつめい</small> ルールの説明	6
■ <small>きほんわざ ひっさつわざ しゅうとく</small> 基本技・必殺技の修得	10
■ <small>きほんわざ</small> 基本技	11
■ <small>せつきんせん きほんわざ</small> 接近戦での基本技	13
■ <small>ひく しせい きほんわざ</small> 低い姿勢での基本技	14
■ <small>かいてん りょう わざ</small> 回転を利用した技	15
■ <small>ちょうやく りょう わざ</small> 跳躍を利用した技	16
■ <small>ひっさつわざ</small> 必殺技について	17
■ <small>きゅうきょくしんけん</small> 究極神拳について	18
■ <small>とうじょうじんぶつ</small> 登場人物のプロフィール	19

# しんけんこうりんでんせつ 神拳降臨伝説

いまからおよそ500年ほど前、邪悪なる妖術の奥義に魅せられた  
少林寺の破戒僧「尚宗」は、世界征服の野望に燃え、怨念に満ちた  
彷徨の末に、ある島に辿り着き、そこで冥府を汚し魔界を追放され  
た魔神と呪われた取り引きをした。

尚宗は、500年に一度、当代屈指の武闘家たちによる「殺戮の宴」  
を企て、その敗者たちの魂を魔神に捧げることを誓い、代わりに  
魔神を自らに宿すことで魔界に伝わる妖術の奥義と不滅の肉体を手  
に入れ、大魔宮を建立した。

魔神と合体し闇の帝王となった尚宗は、手始めに、魔宮と化した島  
に神々を退ける暗黒の結界を巡らせ、魔空間から呼び寄せた半龍人  
「GORO」を配下とし少林拳の勇者「功老」たちを血祭に上げ、数千年  
の歴史を誇る神聖なる少林拳・全門派武術会を乗っ取った。



これに気付いた天空界は、尚宗と魔神を封じることがを試みたが、光をも破壊し尽くす魔宮の結界は、尚宗が招き入れる者以外の侵入を断じて許すものではなかった。

そこで天空界は、500年の後、「殺戮の宴」に向けて、その時に尚宗に招かれるであろう人間界の最強の武闘家たちに、神々の秘術たる「神拳」を授け、尚宗との決戦を託すことにした。

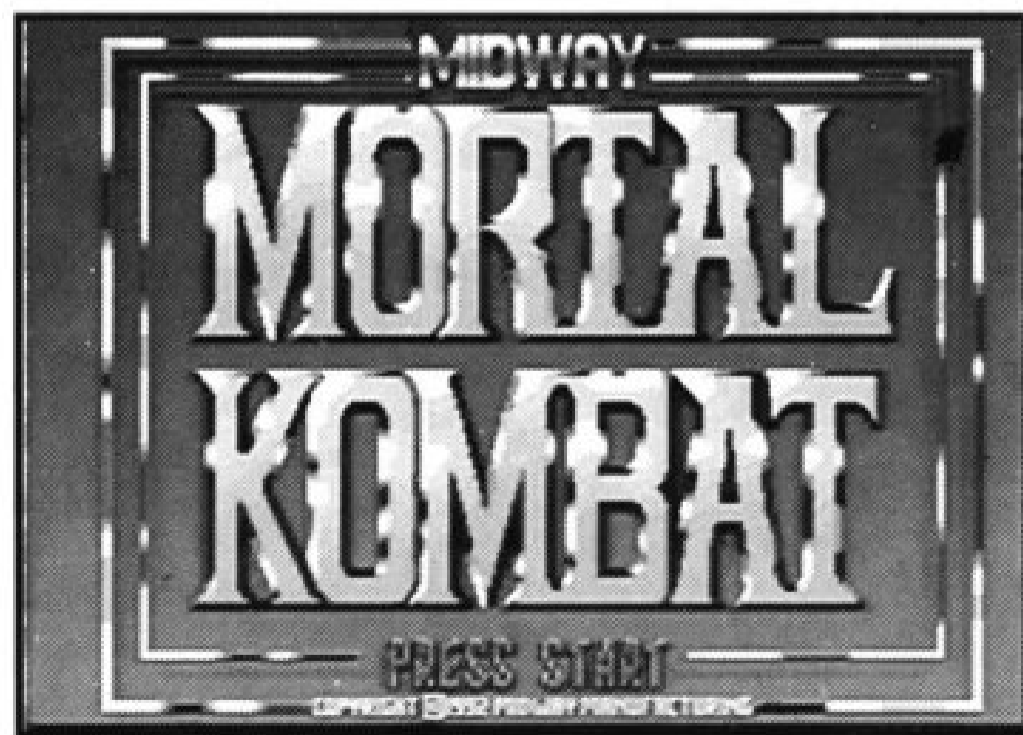
...それから500年が経ち、それぞれに神拳を秘めた選ばれし武闘家たち7人が、宿命の糸に導かれるように尚宗の魔宮に集結した。

そしていまここに、天空界と神拳を授かった人間界最強の勇者たちが総力を結集した世紀の死闘「Mortal Kombat」の火蓋が切って落とされようとしていた...



## ■ゲームの準備

1. メガ・CDの取扱説明書に従って、メガドライブとメガ・CDを接続します。テレビの電源を入れ、メガドライブ本体のパワースイッチをONにします。
2. メガ・CDのタイトル画面が表示されたら、スタートボタンまたはコントロール・パッドのいずれかのボタンを押して、メガ・CDコントロールパネルを表示させます。
3. トレイを開けて、メガ・CDの取扱説明書に従って「モータル・コンバット」のゲームCDを挿入し、トレイを閉めます。タイトル画面が表示されたら、スタートボタンを押します。方向ボタンの上下キーで「ゲーム開始 (GAME START)」のモードか、「オプション設定 (Options)」を選択し、任意のボタンを押します。





## ■ゲーム開始（Tournament）<sup>かいし</sup>

この闘<sup>たたか</sup>いは、一人対戦<sup>ひとりたいせん</sup>モードで始<sup>はじ</sup>まります。

最初<sup>さいしょ</sup>に、選択画面<sup>せんたくがめん</sup>(CHOOSE YOUR FIGHTER)で操作<sup>そうさ</sup>したい戦士<sup>せんし</sup>を選<sup>えら</sup>びま  
す。劉鋼<sup>リュウ・カン</sup>(Liu Kang)、ジョニー・ケージ<sup>JohnnyCage</sup>、加納<sup>かのう</sup>(Kano)、雷電<sup>らいでん</sup>  
(Rayden)、全蝎人<sup>スコーパーピオン</sup>(Scorpion)、絶対零度<sup>サブ・ゼロ</sup>(SubZero)、ソニア・ブレイド  
(SonyaBlade)の全戦士<sup>ぜんせんし</sup>が並<sup>なら</sup>んでいます。方向ボタ<sup>ほうこう</sup>ンで好<sup>す</sup>きな戦士<sup>せんし</sup>にフレー  
ムを動<sup>うご</sup>かし、スタートボタ<sup>お</sup>ンを押<sup>お</sup>します。

あいて相手がスタートボタ<sup>お</sup>ンを押<sup>お</sup>すと、対戦中<sup>たいせんちゆう</sup>を含<sup>ふく</sup>めていつでも二人対戦<sup>ふたりたいせん</sup>モー  
ドに移<sup>うつ</sup>ることができます。この場<sup>ばあい</sup>合<sup>せんたくがめん</sup>、選択画面<sup>CHOOSE YOUR</sup>  
FIGHTER)に戻<sup>もど</sup>りますので、それぞれの好<sup>す</sup>きな戦士<sup>せんし</sup>を選<sup>えら</sup>んでください。  
ふたりおなじ戦士<sup>せんし</sup>を選<sup>えら</sup>んだ場<sup>ばあい</sup>合<sup>ふたりめ</sup>には、二人目<sup>ふたりめ</sup>のプレーヤーの戦士<sup>せんし</sup>の色<sup>いろ</sup>が変<sup>か</sup>  
わります。



## ■オプション設定<sup>せってい</sup>

オプション設定<sup>せってい</sup>(Options)では、方向ボタン<sup>ほうこう</sup>で、いくつかの設定<sup>せってい</sup>を<sup>か</sup>変えることができます。

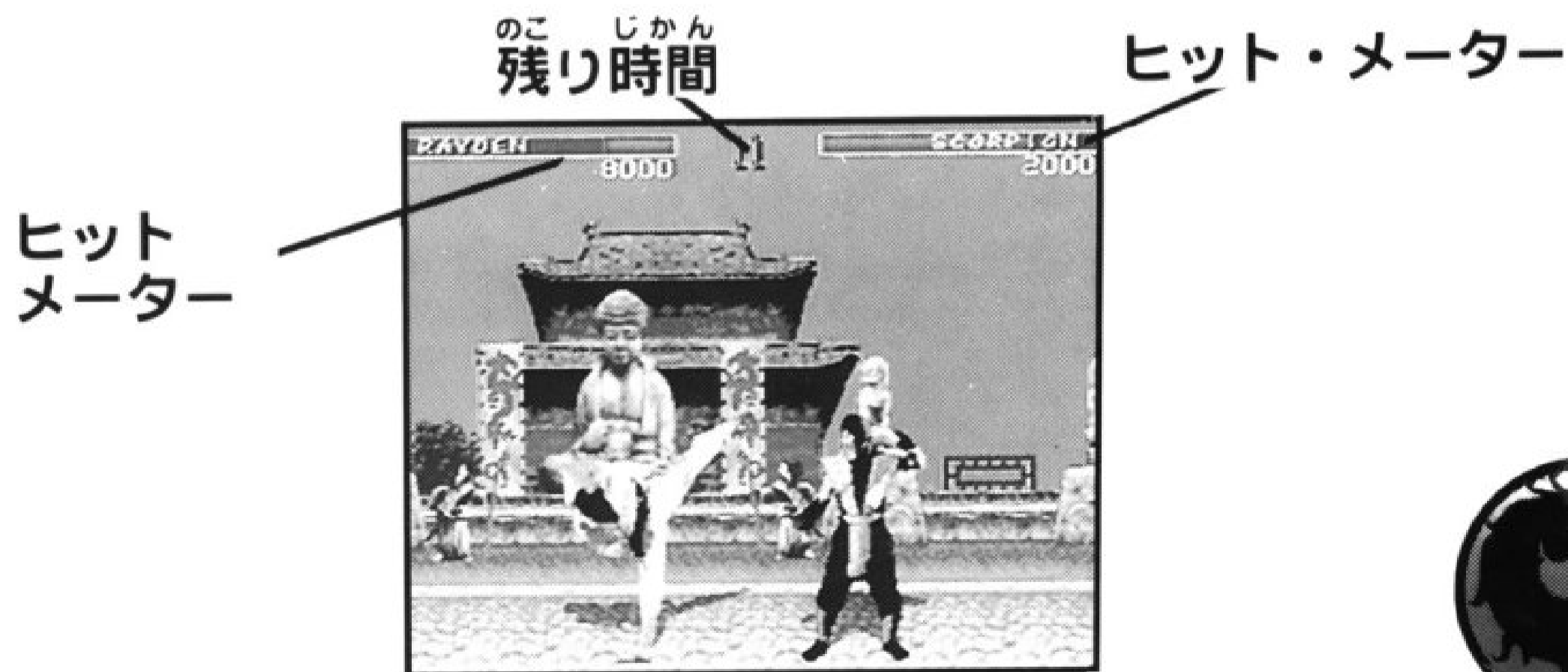
●クレジット(Credits)：トーナメントに挑戦<sup>ちようせん</sup>する回数<sup>かいすう</sup>を設定<sup>せってい</sup>することができます。

●難易度(DIFFCULTY)：ゲームの難易度<sup>なんいど</sup>を、とてもやさしい(very easy)、やさしい(easy)、普通<sup>ふつう</sup>(medium)、むずかしい(hard)、とてもむずかしい(very hard)、の5段階<sup>だんかい</sup>まで設定<sup>せってい</sup>できます。



## ■<sup>せつめい</sup>ルールの説明

まず始めに、自分以外の戦士全員と対戦が待っています。闘いの間、画面の左上、右上に各戦士のバイタリティメーターが示されます。最初はバイタリティがいっぱいですが、ダメージを受けるたびに減ってきます。減る量は、受けた攻撃や、その攻撃をガードしたかどうかにより異なります。戦士のバイタリティメーターがゼロになると負けです。時間切れの場合には、バイタリティの残量の多い方が勝ちです。先に2本先取した方が勝者となり、次の対戦相手と闘います。



















『戦士の最大の敵は自分である』という古い諺があります。また『自分の弱点を知ることが最大の防御である』とも言われます。これらの金言が次のバトル、ミラーマッチの起源になっています。ミラーマッチは、姿や力、スピードや技量の同じもう一人の自分との対戦です。もう一人の自分を倒すには、相手に唯一欠けているもの、つまり知恵を働かせなければなりません。

戦士がミラーマッチに勝ち残ると、次は1対2で闘う3連戦のハードな耐久戦が待っています。耐久戦では、一人目の戦士を倒すと、すぐに二人目の戦士が闘いを挑んできます。この闘いに勝ち残るためには、相手の技をうまくかわしながら、二人の挑戦者を倒さなければなりません。

ここまでの難関を突破できた戦士だけが、尚宗の最強の僕、半龍神のGOROと対戦する資格を得ることができます。みごとGOROを倒すと、いよいよ尚宗との闘いです。ここまで来たらもう後には引けない。いまこそキミの持てるすべての力と技を、思う存分爆発させるんだ！



モータル・コンバット たいせん ひょう  
Mortal Kombat 対戦表

BATTLE PLAN	
	SHANG TSUNG
	GORO
 	ENDURANCE 3
 	ENDURANCE 2
 	ENDURANCE 1
	MIRROR MATCH
	SONYA
	SUB-ZERO
	SCORPION
	LIU KANG
	RAYDEN
 	KANO



試合と試合の間に、定期的に、戦士のパワーが試されます。戦士は素手で、木板、石板、鋼鉄の板、ルビー、ダイヤモンドを叩き割らなければなりません。パワーを溜めるには、AボタンとBボタンとCボタンをできるだけ早く連打します。画面の横にあるメーターが、現在溜められているパワーと、叩き割るのに必要なパワーを示しています。パワーを十分に溜めたら(境界線より上になったら)、制限時間内にスタートボタンを押します。

叩き割るパワーの境界線



パワー  
メーター



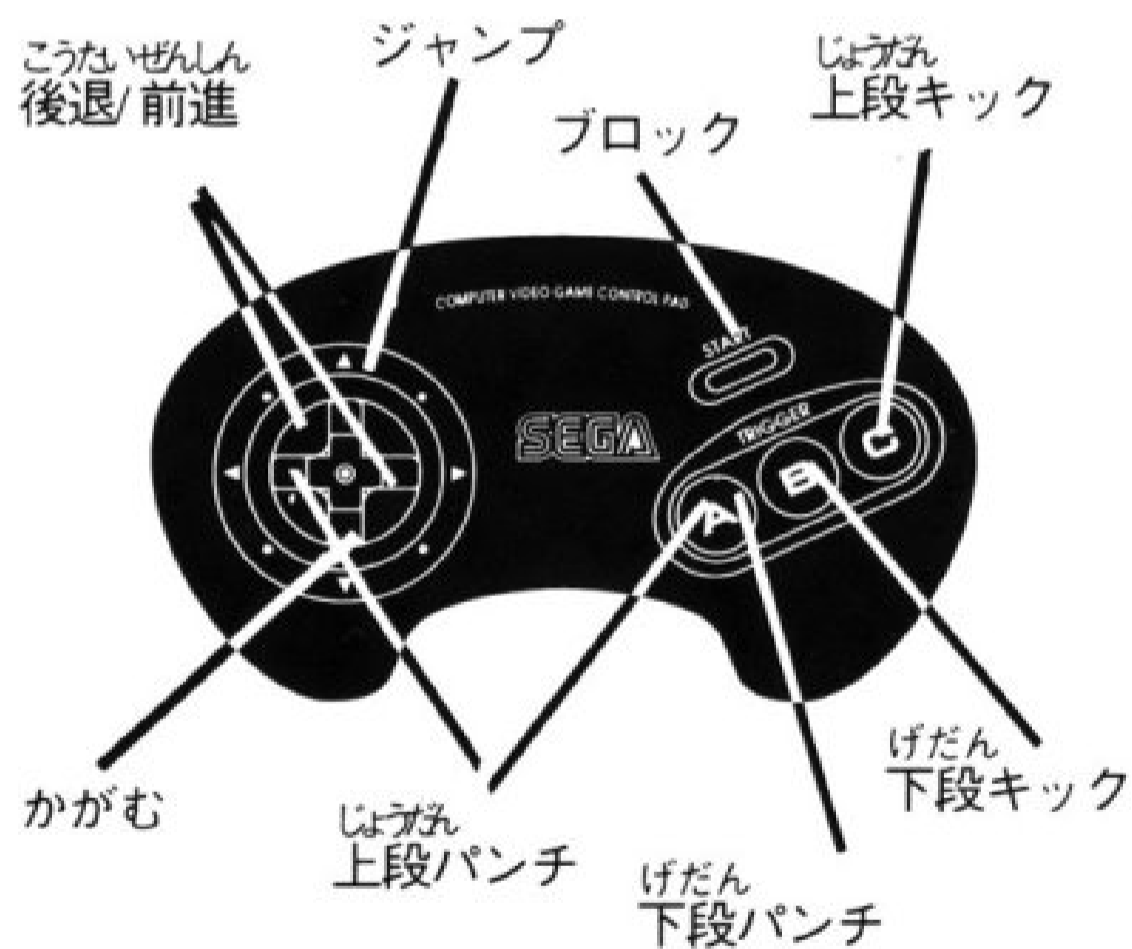
きほんわざ ひっさつわざ しゅうとく  
■基本技・必殺技の修得

この闘いに集まった戦士たちは、何年もの間、厳しい訓練や精神的な  
修業を重ね、それぞれの技を磨いてきた。勝利を信じて、キミも彼らの  
技の数々を身につけよう。



きほんわざ  
**基本技**

キック、パンチ、かがむ、ジャンプ、ブロックなどの基礎的な技は、  
 ひっさつわざくら 必殺技に比べると、もの足りなく思えるかもしれない。しかし、無闇に  
 ひっさつわざこうげき 必殺技で攻撃をしかけるよりも、それをうまく止めたり、避けたり、巧  
 みにおうせんする方が、ずっと効果的なこともある。基本技の積み重ねが、  
 てっぺきまも きょうりよく こうげき いしづえ 鉄壁な守りと強力な攻撃の礎となるのだ。



3 ボタン・コントロールパッド



6 ボタン・コントロールパッド



Aボタン：  
げだん  
下段パンチ

6ボタンのとき

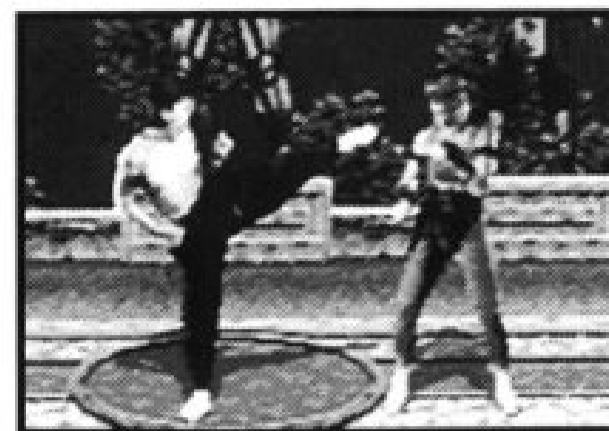
Aボタン



Bボタン：  
げだん  
下段キック

6ボタンのとき

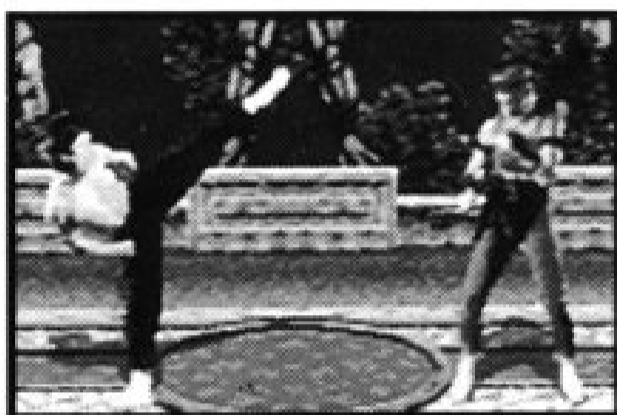
Cボタン



Cボタン：  
じょうだん  
上段キック

6ボタンのとき

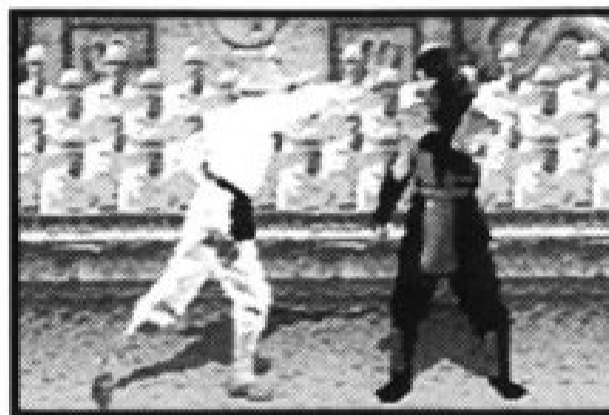
Zボタン



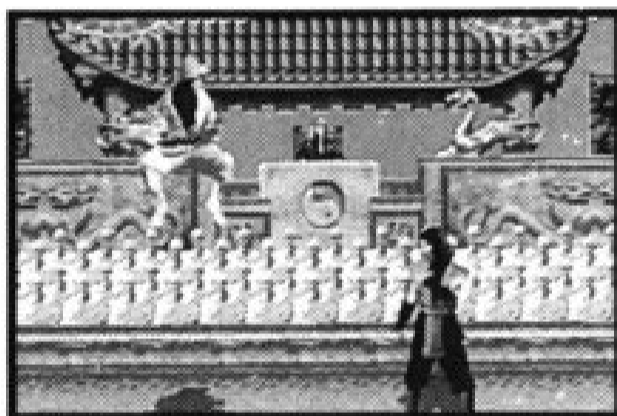
ひだり  
A+←：  
じょうだん  
上段パンチ

6ボタンのとき

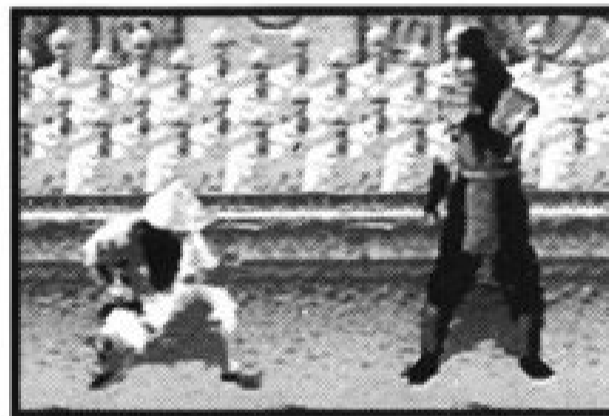
Xボタン



うえ  
↑：  
ジャンプ



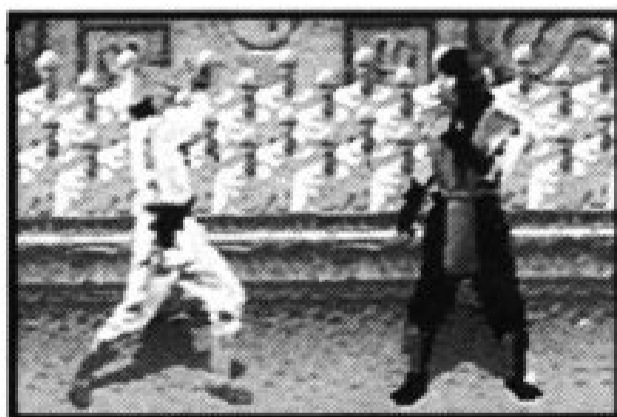
した  
↓：  
かがむ



スタートボタン：  
ブロック

6ボタンのとき

BかYボタン



ひきみぎ  
←/→：  
こうたいぜんしん  
後退/前進



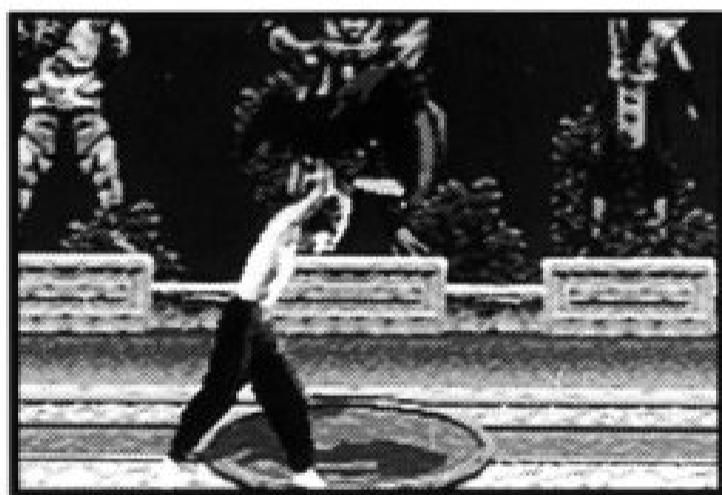
せんし ひだりむ  
※戦士が左向きひだりむのときは、左右さゆう(前進ぜんしんと後退こうたい)が入れ替いわります。  
か



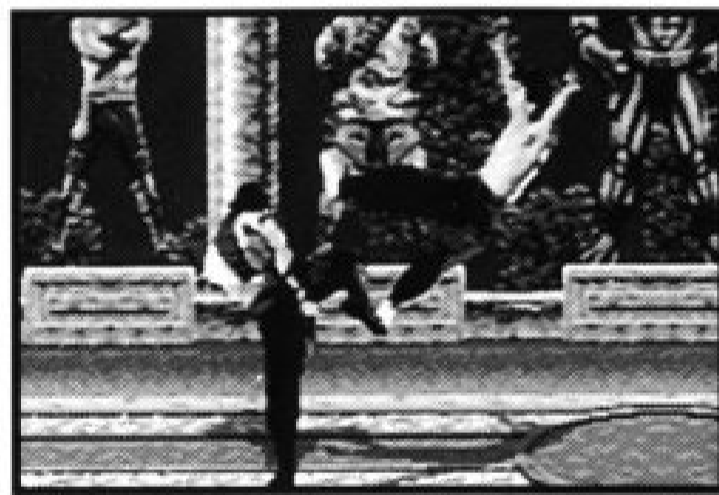
## せっきんせん きほんわざ ■接近戦での基本技

せっきんせん つか わざ ひざげ ずっ な わざ せっきんせん  
接近戦で使える技には、膝蹴り、頭突き、投げ技がある。接近戦  
では思い切り手足を伸ばして闘いにくい<sup>たたか</sup>が、この3つの技なら  
じゅうぶん こうか  
十分に効果がある。ただし、相手が近くにいるときでないと使え  
ない<sup>ちゅうい</sup>ので注意。

Cボタン [Zボタン] : 投げ技



Bボタン [Cボタン] : 膝蹴り

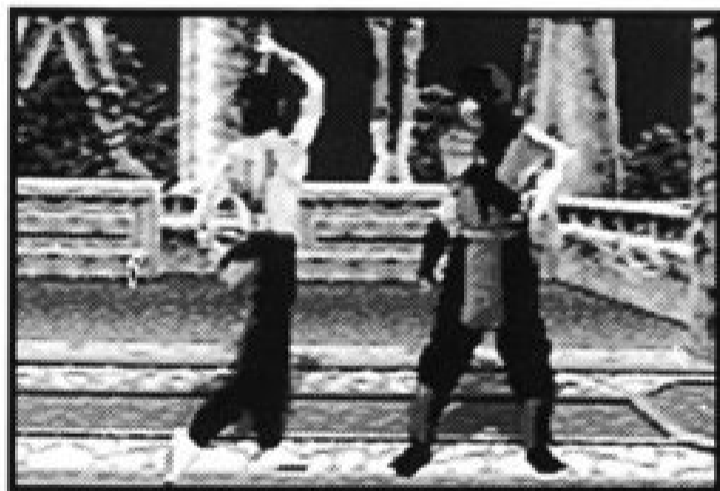


[ ] 内は、6ボタンコントロールパッドの操作方法<sup>そうさほうほう</sup>。

## ひく しせい きほんわざ ■低い姿勢での基本技

ぼうぎょめん  
防御面では、かがむことで真正面ましようめんや頭上ずじょうからの攻撃こうげきをかわしたり、  
ふり せっきんせん のが  
不利な接近戦から逃れたり、投げ技なわざを防ぐことができる。攻撃面こうげきめん  
では、かがんだ状態じょうたいからのアッパーカットが、戦士たちの技わざのう  
ちで最も迫力もっとはくりよくのある攻撃こうげきだ。

した  
↓十Aボタン[A] : アッパーカット



した  
↓十Bボタン [C] : 低い姿勢でのキック



した  
↓十スタートボタン [B・Y] : 低い姿勢でのブロック



[ ] 内ないは、6 ボタンコント  
ロールパッドの操作方法そうさほうほう。



## かいてん りょう わざ ■回転を利用した技

まわ げ すく げ かいてんわざ まわ げ たいせんあいて かお  
回し蹴りや、掬い蹴りを回転技という。回し蹴りは対戦相手の顔  
を直撃。ちよくげき すく げ たいせんあいて あしくび こうげき あおむ たお  
掬い蹴りは対戦相手の足首を攻撃して仰向けに倒す。こ  
れらの回転技を使うには、かいてんわざ つか あいて ま あ こうげき  
相手との間合いをうまくとり、攻撃ボ  
タンを押す。

ひだり  
← Bボタン [C] : 掬い蹴り



ひだり  
← Cボタン [Z] : 回蹴り



[ ] 内は、6 ボタンコントロールパッドの操作ほうほう。  
ない そうさほうほう

## ちょうやく りょう わざ ■跳躍を利用した技

さいご <sup>み</sup> 最後<sup>きほんわざ</sup>に身につけるべき基本技が、フライングパンチやフライングキックのような<sup>ちょうやく りょう わざ</sup>跳躍を利用した技。この技を使うには、まずその<sup>ば</sup>場または相手<sup>あいて</sup>に向かって<sup>む</sup>ジャンプし、<sup>くうちゅう</sup>空中にいる間に<sup>あいだ こうげき</sup>攻撃ボタンを押す。ほかの<sup>こうげきじょう</sup>攻撃以上に、<sup>み き</sup>タイミングの見切りが<sup>じゅうよう</sup>重要だ。

<sup>うえ</sup> ↑ +Aボタン [A] : フライングパンチ



<sup>うえ</sup> ↑ +Bボタン [C] : フライングキック



[ ] 内は、6ボタンコントロールパッドの<sup>そうさほうほう</sup>操作方法。

ひっさつわざ

## ■必殺技について

モータル・コンバットの戦士たちは、それぞれ厳しい修業によって得た、誰にも真似のできない独自の必殺技を持っている。ほかの戦士たちを圧倒し、GOROや尚宗を倒すためには、キミも彼らの必殺技を修得しなければならない。

基本技を修得したら、登場人物のプロフィールに紹介されている、各戦士たちの必殺技と操作のしかたをしっかりと身に付けておこう。

しゅぎょう こころえ

## ■修業の心得

精神は肉体に勝る。戦士たち闘いぶりをよく見て、それぞれの技に対抗できる技、より素早く実行できる技、そして一番ダメージを与える技が何なのかを学ぼう。たとえば、かがんで防御することは、掬い蹴りから身を守ってくれる。

練習すれば、連続的に技を繰り出せるようになるはずだ。連続技の

修得は、きっと相手に攻撃のスキを与えない万全の戦法になる。

戦士たちはそれぞれ違った力や技を持っているから、それぞれにあ

った戦法があるはずだ。いろいろ試してみよう。



きゅうきょくしんけん  
■究極神拳について

この闘いのために、天空界が戦士たちひとりひとりに、神々の究極武闘の秘術「神拳」を授けている。しかし、それぞれの神拳が一体どんな技なのかは、いまは戦士たちにもわからない。

この究極神拳は、対戦相手に100%ダメージを与えたときに繰り出すことができるらしい。

必殺技をも凌駕する壮絶な究極神拳を、キミの手で必ず見つけだしてくれ！



とうじょうじんぶつ

## ■登場人物のプロフィール

リュウ・カン

劉鋼(LIU KANG)

ねん れい さい  
年齢：24才

しん ちょう  
身長：178cm

たい じゅう  
体重：84kg

かみ いろ くる  
髪の色：黒

め いろ ちゃ  
目の色：茶

こく せき ちゅうかじんみんきょうわこく  
国籍：中華人民共和国

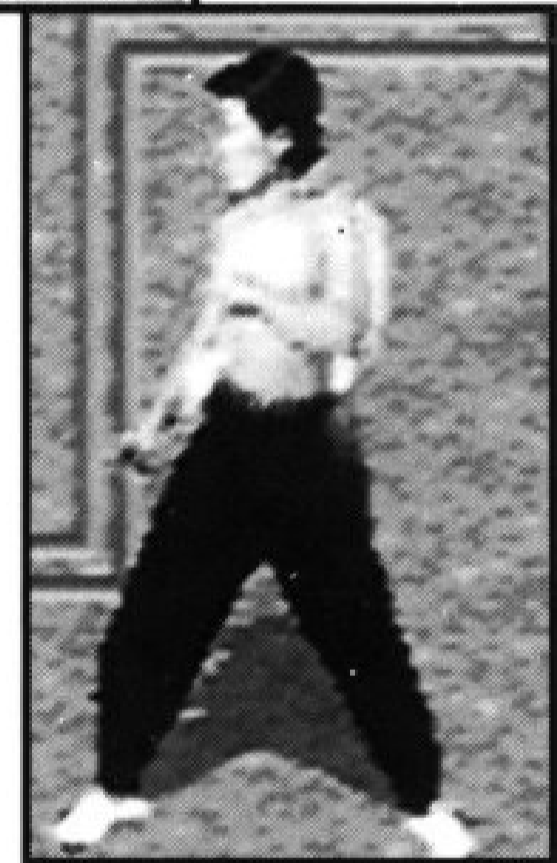
かぞく ちちおや しぼう  
家族：父親(死亡)

ははおや しぼう  
母親(死亡)

おとうと しょうそくふめい  
弟(消息不明)

しゅっしんち ちゅうごくかなんしょう  
出身地：中国河南省

しよく ぎょう しょうりんじそう りょうし  
職業：少林寺僧、漁師



しん すがた すうひやく およ もんぱ ほこ ちゅうごくけんぼう さいこうひみつけっしゃ ホワイトス  
真の姿は、数百に及ぶ門派を誇る中国拳法の最高秘密結社「白蓮」の

くっし しょうりんけん だいひょう じゃあく シャンツン  
屈指のメンバーであったが、少林拳を代表して邪悪なる尚宗との

たいけつ そしき さ うらぎ もの シャンツンだとう も せいぎかん  
対決のため組織を去る。裏切り者の尚宗打倒に燃える正義漢。





ジョニー ケージ  
JOHNY CAGE

ほん みょう  
本 名：ジョン・カールトン

ねん れい さい  
年 齢：29才

しん ちょう  
身 長：185cm

たい じゅう  
体 重：91kg

かみ いろ ちゃ  
髪の色：茶

め いろ あお  
目の色：青

こく せき がっしゅうこく  
国 籍：アメリカ合衆国

か ぞく ちちおや  
家 族：父親 ロバート・カールトン

ははおや  
母親 ローズ・カールトン

しもうと  
妹 レベッカ・カールトン

ぜんさい  
前妻 シンディー・フォード

しゅっしんち しゅう  
出身地：カリフォルニア州ベニス

しよく ぎょう えいがはいゆう  
職 業：映画俳優

せかいじゅう めいぶじゅつか きび しゅぎょう つ  
世界中の名武術家たちのもとで厳しい修業を積んだマーシャルア

ーツ界のスーパーstar。アメリカ映画での人気も高く、「ドラゴン

けんぽう けんぽう じゅしょうさく  
拳法」や「ドラゴン拳法2」、受賞作「バイオレンス・ヒーロー」など

しゅえん  
で主演。



ソニア ブレイド  
SONYA BLADE

ねん れい さい  
年齢：26才

しん ちょう  
身長：178cm

たい じゅう  
体重：64kg

かみ いろ きん  
髪の色：金

め いろ あお  
目の色：青

こく せき がっしゅうこく  
国籍：アメリカ合衆国

か ぞく ちちおや  
家族：父親 マジョール・ヘルマン・ブレイド

ははおや  
母親 エリカ・ブレイド

ふたご おとうと しぼう  
双子の弟 ダニエル・ブレイド (死亡)

しゅっしんち しゅう  
出身地：テキサス州オースチン

しよく ぎょう べいぐんとくしゅぶたいちゅうい  
職業：米軍特殊部隊中尉



きょうあくさつじんそしき ブラックドラゴン せんめつ しれい う ひじょう ころ や かのう お  
凶悪殺人組織「黒龍会」殲滅の指令を受け、非情な殺し屋・加納を追っ

て 尚宗の島にやってきたが、尚宗の武装兵に仲間とともに捕えられ

てしまった。人質に取られた仲間を救うために、この闘いに参戦。



21

かのう  
加納(KANO)

ねん れい さい  
年齢：35才

しん ちょう  
身長：183cm

たい じゅう  
体重：93kg

かみ いろ くる  
髪の色：黒

め いろ ちゃ かため あかいろ ぎがん  
目の色：茶，片目は赤色の義眼

こく せき にほんこくついほう こくさいしめいてはいちゅう  
国籍：日本国追放，国際指名手配中

か ぞく どうきょう べいこくじょせい す こじ  
家族：東京で米国女性に捨てられ孤児となる

しゅっしんち ふめい  
出身地：不明

しよく ぎょう はんざいそしき ブラックドラゴン さいこうかんぶ  
職業：犯罪組織「黒龍会」最高幹部



かねめあ ようへい ころ や ごうとう はじ しょうがい きょうあくはんざい ささ おとこ  
金目当ての傭兵，殺し屋，強盗を始め、生涯を凶悪犯罪に捧げてきた男。

れいこく き さ ま そしき おそ せんりひん  
冷酷な切り裂き魔として組織からも恐れられている。戦利品とし

て、おうごん つく シャンツン まきゅう たたか さんか  
て、黄金で造られた尚宗の魔宮をせしめるために闘いに参加。



らいでん  
雷電(RAYDEN)

ねん れい ふめい  
年齢：不明

しん ちょう  
身長：210cm

たい じゅう  
体重：159kg

かみ いろ くろ  
髪の色：黒

め いろ  
目の色：なし

こく せき ちょうまくうかん  
国籍：超魔空間

か ぞく  
家族：なし

しゅっしんち ふめい  
出身地：不明

しよく ぎょう なぞ せんし  
職業：謎の戦士



たかまがはらふきん げかい み お らいうん なか す しんびてき せんし  
高天ヶ原付近の下界を見下ろす雷雲の中に棲むといわれる、神秘的な戦士。

シャンツン ちよくせつしょうたい う にんげん すがた か うわさ てんち あふ  
尚宗から直接招待を受け、人間に姿を変えているという噂だ。天地に溢れ

るあらゆる「気」を自らの戦いのエネルギーに変換する恐るべき戦士。



サブ・ゼロ  
絶対零度(SUB-ZERO)

ねん れい さい  
年齢：32才

しん ちょう  
身長：188cm

たい じゅう  
体重：95kg

かみ いろ くろ  
髪の色：黒

め いろ ちゃ  
目の色：茶

こく せき ふめい しんしゅつきぼつ  
国籍：不明、神出鬼没

か ぞく  
家族：なし

しゅっしんち ふめい  
出身地：不明

しょく ぎょう ちゅうごくにんじゃ  
職業：中国忍者



でんせつ ちゅうごくにんじゃいちぞく リンクエイ ちゅうせい ちか なぞ ちゅうごくにんじゃ とうき  
伝説の中国忍者 一族「燐槐」に忠誠を誓う謎の中国忍者。「凍気」を

じざい あやつ てき かんぜん ふう こ わざ はな ひじょう しのび  
自在に操り、敵を完全に封じ込める技を放つ。非情なまでの忍。

スコーピオン  
全蝎人(SCORPION)

ほん みょう ふめい  
本名：不明

ねん れい さい  
年齢：32才

しん ちょう  
身長：188cm

たい じゅう  
体重：95kg

かみ いろ くる  
髪の色：黒

め いろ へんか  
目の色：変化する

こく せき めいふ よみがえ  
国籍：冥府から蘇る

か ぞく ぜんせ さいし  
家族：前世で妻子がいた

しゅっしんち ふめい  
出身地：不明

しよく ぎょう ふめい ぜんせ ちゅうごくにんじゃ  
職業：不明、前世では中国忍者



サブゼロどうようしょうたいふめい ちゅうごくにんじゃ ねんまえサブゼロ いちみやぶ  
絶対零度同様、正体不明の中国忍者だったが2年前絶対零度の一味に破

しぼう サブゼロ たお ふくしゅう はた めいふ よみがえ リンクエイ  
れ死亡。絶対零度を倒し復讐を果すため冥府から蘇る。「燐槐」

いちぞく にく きいろ しょうぞく き  
一族への憎しみから黄色の装束を着ている。





ゴロー  
GORO

まかい 魔界からやって来た2000才の半龍人。  
しょうりんけんさいこう たつじん クン・ラオ ちまつり あ  
少林拳最高の達人「功老」を血祭に上げ、  
シャンツン たたか おうざ ごうりき  
尚宗のもとのこの闘いの王座についた。剛力  
しゅんびん あ も じゃくてん ふめい  
と俊敏さを合わせ持ち、弱点は不明。



シャンツン  
尚宗

ねんまえ まじん ようじゅつ おうぎ ふし  
500年前、魔神から妖術の奥義と不死の  
にくたい て どうだい ぶとうか たまい  
肉体を手にいれた。当代の武闘家たちの魂  
まじん ささ のろ さつりく うたげ  
を魔神に捧げるために、呪われた殺戮の宴  
しゅさい つよ かみがみ そうぞう はる  
を主宰する。その強さは神々の想像さえ遥  
こ  
かに越えるものだと伝えられている。



この商品は株セガ・エンタープライゼスがSEGA MEGA CD専用のソフトウェアとして、自社の登録商標 **SEGA** の使用を許諾したものです。

Patents: U.S. Nos. 4,442,486/4,454,594/4,462,076/4,026,555; Europe No. 80244; Canada Nos.  
1,183,276/1,082,351; Hong Kong No. 88-4302; Germany No. 2,609,826; Singapore No. 88-155;  
U.K. No. 1,535,999; France No. 1,607,029; Japan Nos. 1,632,396/82-205605 (Pending)

PRINTED IN U.S.A.

T-81014

**AKkaim**

株式会社アクレイムジャパン

〒144 東京都大田区蒲田5-28-4 明治生命蒲田東ビル