

HE
system
PC Engine

忍

SHINOBI



ASMIK
株式会社アスミック



©SEGA1987/アスミック1989

HuCARD

ごあいさつ



このたびは、ASMILKのPCエンジン用ロムカード「忍^{しのび}SHINOBI」をお
買^かい上^あげいただきまして、まことにありがとうございます。プレイする前^{まえ}に、
この取^とり扱^{あつか}い説^{せつ}明^{めい}書^{しょ}を、よくお読^よみいた^{ただ}い、正^{ただ}しい使^し用^{よう}方^{ほう}法^{たの}でお楽^{たの}しみ
ください。

- | | | |
|---|--|---|
| 1 | 使 ^し 用 ^{よう} 上 ^{じょう} の注 ^{ちゅう} 意 ^い | 2 |
| 2 | スーリー..... | 3 |
| 3 | ゲームの ^{ない} 内 ^{よう} 容 ^{りょう} | 4 |
| 4 | ゲームの ^{すす} 進 ^{かた} め方 ^{かた} | 5 |
| 5 | 秘 ^{まるひ} テクニク..... | 8 |
| 6 | 敵 ^{てき} キャラクター..... | 9 |

HuCARD は H-E^{せんよう} 専用のゲームカードです。

※品質には万全を期していますが、万一製品に当社の責任による不都合がありました場合、新しい製品とお取りかえいたします。それ以外の責任はご容赦ください。※このソフトを当社に無断で複製すること、及び貸借業に使用することを禁じます。

ゲームを始める前に はじ まえ よ まず読んで!

★カードを交換するときは、必ず電源を切つてから行なってください。

★精密機械ですので、極端な温度・湿度条件下での使用や保管、強いショックや折り曲げは避けてください。

★カードの端子部分に触れたり、水に濡らしたりはしないでください。故障の原因になります。

★シンナー、ベンジン、アルコールなどの揮発油で拭かないでください。

★健康のため、ゲームをするときには、テレビ画面から2メートル以上はなれてください。また、1時間ごとに10～20分の休憩をとるようにしてください。

★ あく そしき こどもにんじゃ すく だ 悪の組織から、子供忍者を救い出せ!

げんだい い しのみ せん し はし 現代に生きる忍の戦士、ムサシが走る!

げんだい にんじゃ じょうほうせん ゆうしゆう へい し いっぴんじん し
現代における忍者は、情報戦の優秀な兵士として一般人には知られること
のない闇の世界で暗躍している。高度に発達した今の情報化社会では、秘
じょうほう え じょうほう まも にんじゃ ひつよう ふ か けつ
に情報を得るため、また、その情報を守るために忍者は必要不可欠となっ
ていた。

ものごたひ こく お にんじゃ たか きろく
この物語は、A国で起こった忍者の戦いの記録である。

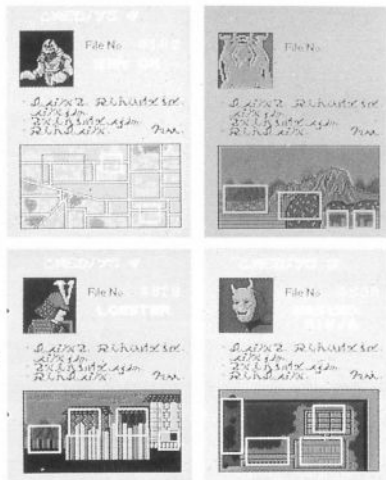
さいきん い が ら ひ しのみ いっぼ むら こどもにんじゃ つぎつぎ
最近、伊賀の血を引く忍の一派の村から、子供忍者が次々とさらわれると
いう事件が起こった。忍者たちが必死で手がかりを捜し回った結果、世界
せいはい あく そしき しわざ わ こどもにんじゃ すく だ あく
制覇をたくらむ悪の組織の仕業と分かった。「子供忍者を救い出し、悪の
そしき たお わか にんじゃ しれい きた たいぶつ
組織を倒せ!」若い忍者、ジョー・ムサシに指令がくれた。鍛えられた体術
しのみ おうぎ あく そしき たお よる やみ き はし わら
と忍の奥義で悪の組織を倒せ。夜の闇をきり裂き、ムサシが走る。狙いは、
あく そしき ひみつ きち
悪の組織の秘密基地だ。

★ムサシへの指令が下った

●「忍SHINOBI」は、主人公の“ジョー・ムサシ”が、さらわれた子供忍者を救出し悪の組織を壊滅させるために敵の基地に潜入するという物語です。悪の組織の基地には、様々な攻撃をしかけてくるアウトロー達が待ち構えています。ムサシは、奥義を極めた体術、忍術を駆使して、敵の基地を進んでいくのです。

★これが潜入する敵の基地

●ムサシは4つのミッション(指令)を果たさなければなりません。これらのミッションは、それぞれ3つまたは4つのステージに分かれています。そして、それぞれの最終ステージには、敵のボスが待ち構えています。さらわれた全ての子供忍者を救出し、ボスを倒さないかぎり、次のミッションに進めません。



●パッドの使い方

★SELECTボタン

忍術にんじゆつを使用しするときにに押しおします。

★RUNボタン



★方向キー

左右さきゆうに押しおすと移動いどう。下したに押しおすとしゃがみ、左下ひだりした、右下みぎしたに押しおすと左右さきゆうにしゃがみながら移動いどう。また、上方うへほうこう方向ほうこうを押しおしながら I ボタンいボタンを押しおすと上の段うへのだんへジャンプだんでき、下方したほうこう方向ほうこうを押しおしながら I ボタンいボタンを押しおすと下の段したのだんへ降りくだることができます。

★Iボタン

同じ段おなのだん上でジャンプだんじょうするときにに押しおします。

★IIボタン

シュリケンしゅりけん攻撃こうげきをするときに押しおします。

ムサシむさしの操作さくしやは、パッドおこで行おこないます。ゲームをスタートするときにはRUNボタンを、ゲームをリセットしたいときにはRUNボタンとSELECTボタンを同時どうじに押しおしてください。また、RUNボタンはゲーム中ちゆうには、ポーズボタンになります。

が めんひょうじ
●画面表示

★ムサシのライフメーター

★スコア



こどもにんじょのほりよざんすう
★子供忍者の捕虜残数

にんじょつ
★忍術

画面のなかのデータは上の図のような意味になっています。

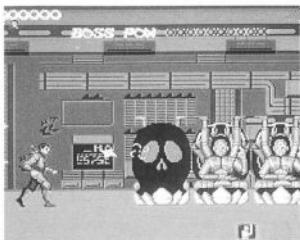
ムサシのライフメーターは、敵に触ったり、敵の攻撃を受けると減っていきます。4回倒れるとゲームオーバーになってしまいます。ただし、3万点ごとに一人ずつプレイヤーキャラが増えていきます。

●ジャンプ

子供忍者は、上の段でも捕まっています。この子供忍者を助けるためには、ジャンプして上の段に行かなければなりません。方向キーの上とIボタンを同時に押すと上へ、方向キーの下とIボタンを押すと下方向へジャンプします。



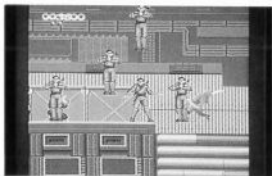
●シュリケン攻撃



様々な攻撃をしかけてくる敵のアウトロー達を倒すためのムサシの主な攻撃方法は、シュリケンです。IIボタンを押すとシュリケン攻撃をします。立ったままの状態やしやがんだ状態、ジャンプしながらでも、この攻撃をすることができます。

ピンチは忍術で切り抜けろ

ムサシは、1ステージに1回だけ必殺ワザの忍術がつかえます。ムサシの忍術は全部で3種類。画面のなかに忍術マークが出ているときSELECTボタンを押すと忍術を使うことができます。

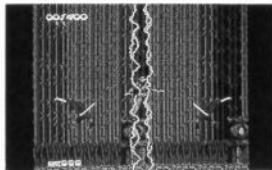


★ 分身の術

8方向に分身したムサシが飛び、画面上の敵を倒します。

★ 稲妻の術

ムサシのからだから画面中に稲妻がはしり画面上の敵を倒します。



★ 竜巻の術

ムサシのまわりに竜巻を起こし、画面にいる敵をなぎ倒します。

敵キャラクター

★ あいて こうげき けんきゅう たお 相手の攻撃パターンを研究して倒せ!

にんじゃぐんだん 忍者軍団

- グリーン まっすぐ突っ込んできて刀で攻撃してくる
- ブルー 飛んで攻撃をしかけてくる
- レッド 目の前で飛び上がり振り向きざまに刀で攻撃する
- イエロー ムサシの攻撃をジャンプでかわす
- ブラック 素早い動きでまっすぐ突っ込んでくる
- ホワイト 忍者軍団のボス。かなり手強い



- モヒ ムサシに向かって突進し、キック攻撃をしかける
- ジャックナイフ ナイフをもって突進してくる
- ガン1 ガンで攻撃をしかけてくる
- ガン2 シュリケンを2度当てないと倒せない
- ブルースパイダー 壁からムサシをめがけて体当たりをし、触れるだけでムサシを倒す
- グリーンスパイダー 体当たりでムサシを突き飛ばす
- マーサン 子供忍者の番兵。刀をなげてくる
- ハッサン 刀をふる子供忍者の番兵



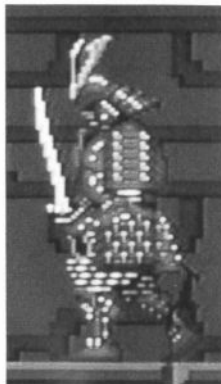
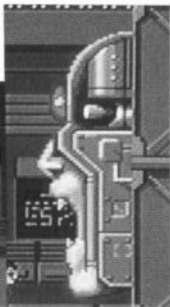
敵キャラクター

★ てごわ にん 手強い4人のボスキャラ



ケンオー
ミッション1最後の敵

マンダラ
ミッション2最後の敵



ロブスター
ミッション3最後の敵



マスクドニンジャ これが最後の敵。フィニッシュは近い



ASMIK



株式会社アスミック

〒162 東京都新宿区揚場町1-21

☎03-235-5611