

**MICHAEL
JACKSON'S
MOONWALKER™**

取扱説明書

SEGA

このたびはメガドライブカートリッジ「マイケル・ジャクソンのムーンウォーカー」をお買い上げいただき、誠にありがとうございました。ゲームを始める前にこの取扱説明書をよくお読みいただきますと、より楽しく遊ぶことができます。

MICHAEL JACKSON'S MOONWALKER™

もくじ

ストーリー	4
操作方法	6
遊び方	10
ラウンド紹介	14
使用上のご注意	24

"MICHAEL JACKSON'S MOONWALKER" VIDEO GAME PROGRAM DEVELOPED BY SEGA ENTERPRISES, LTD.

"MICHAEL JACKSON'S MOONWALKER" VIDEO GAME AUDIO/VISUAL DISPLAY

© 1989 TRIUMPH INTERNATIONAL, INC. ALL RIGHTS RESERVED.

"MICHAEL JACKSON'S MOONWALKER" VIDEO GAME PROGRAM CODES

© 1990 SEGA ENTERPRISES, LTD. ALL RIGHTS RESERVED.

THIS GAME IS BASED ON THE MOTION PICTURE "MOONWALKER"

© 1988 ULTIMATE PRODUCTIONS.





ストーリー

大観衆を前に、ステージ狭しと歌い、踊り、愛と平和のすばらしさを訴える男——彼の名はマイケル・ジャクソン。今世紀最大のスーパースターだ。

マイケルの名は世界中の人々に知られ、だれもが彼の歌に、踊りに魅せられた。しかし、彼の本当の姿を知る者はだれもいなかった。彼の私生活は、まさにミステリアスな伝説に包まれていたのである……。

★

「ムーンウォーカー」——それは、無限の宇宙を包み込む大なる愛の使者。そして、それこそが、マイケルの真の姿だった。

彼は、愛を踏みにじり、平和を乱すすべての悪と闘うため、銀河系に派遣されていた。そして、ミュージシャンという彼の姿で、活躍していたのである。



そんなある日、何人もの子供たちが誘拐されるという事件が起きた。おそらく世界征服をたくらむ暗黒組織のしわざにちがいない。組織のボス「ミスター・ビッグ」はかねてから、マイケルを狙っていたのだ。



悪の組織とそのボスをたたくつづきため、マイケルの闘いが始まった。

宇宙空間では最高のコスモパワーを発揮できる「ムーンウォーカー」。しかし地球上で最大限のコスモパワーを発揮できるのは、流れ星が頭上を横切ったときだけだ。そして、子供たちの“純粋な愛の心”しか、マイケルに愛のエネルギーを補給できないのだ。

マイケルは秘められたパワーに望みを託し、子供たちを救出するために、立ち向かうのだった。



操作方法

コントロールパッドを本体のコントロール端子1に接続してください。

このゲームは1~2人用です。2人で遊ぶときは交互プレイとなります。

基本の操作



ゲーム中にスタートボタンを押すとポーズ (静止画面) になります。もう一度押すとゲームを再開できます。

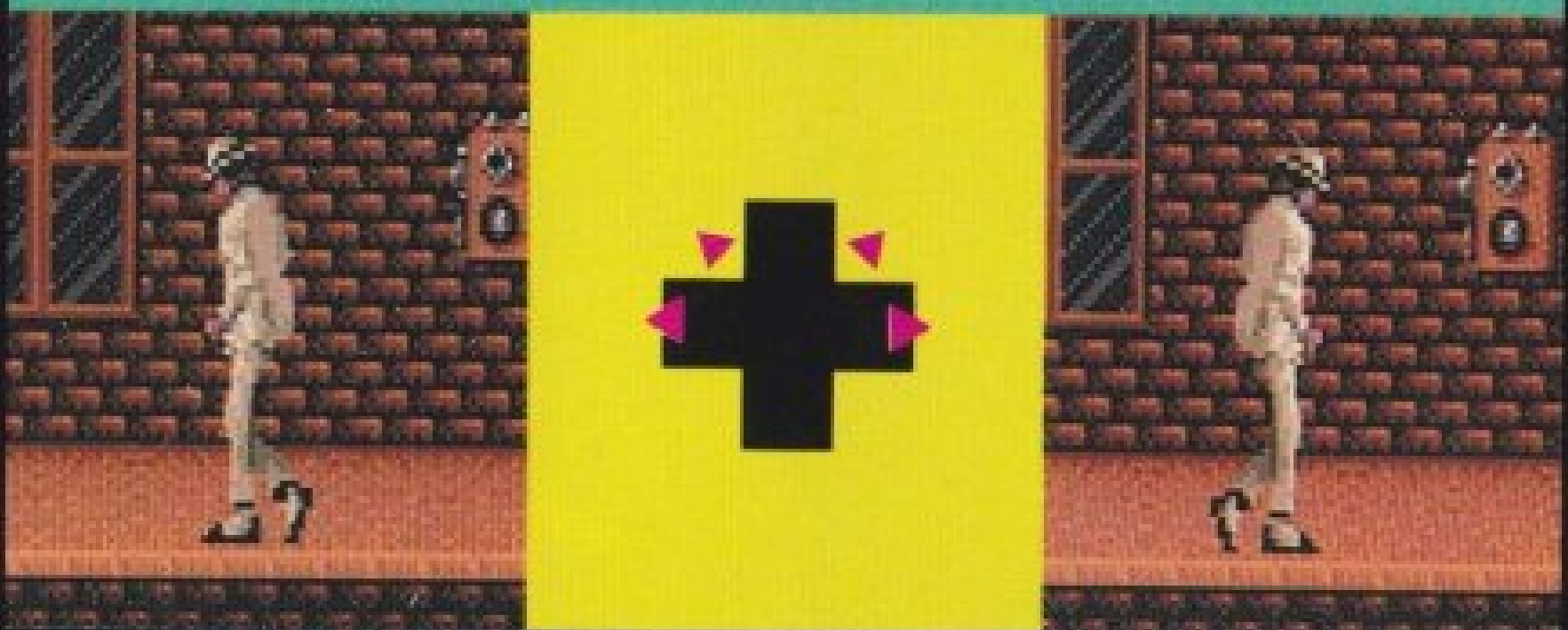
☐ A~Cボタンの操作はオプション画面 (10ページ) で変更することができます。

☐ そのラウンドだけの独特な操作については14~23ページをご覧ください。

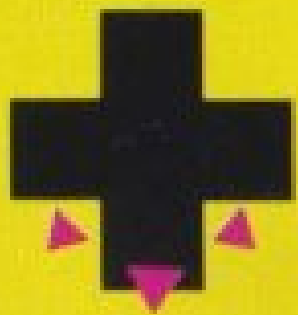
マイケルの動かし方

動かしたい方向に、方向ボタンを押してください。

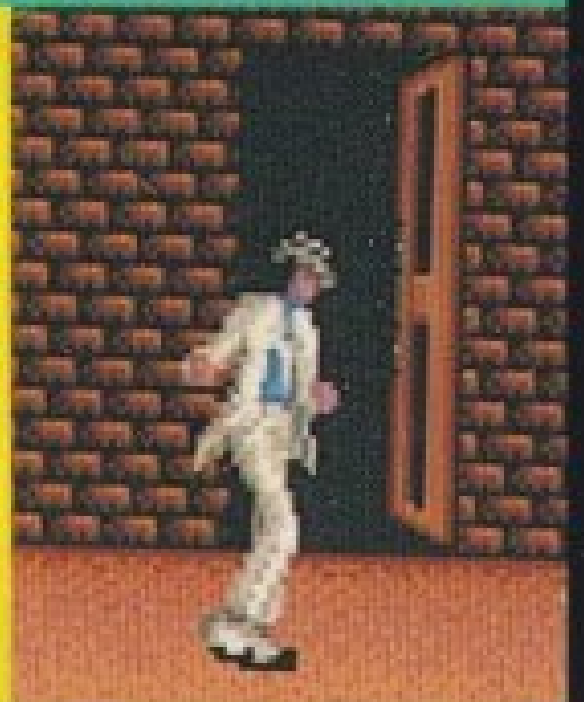
歩く (左右の移動)



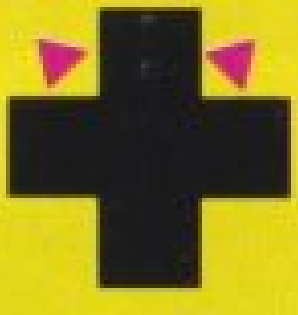
しゃがむ



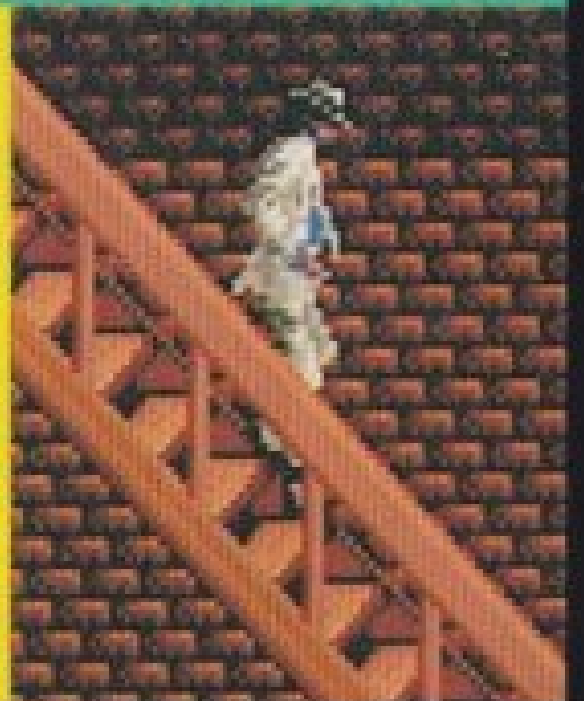
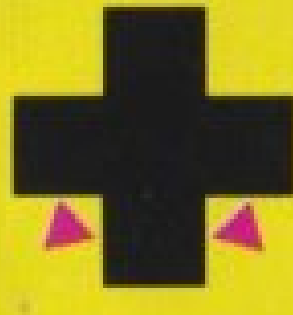
ドアなどをあける



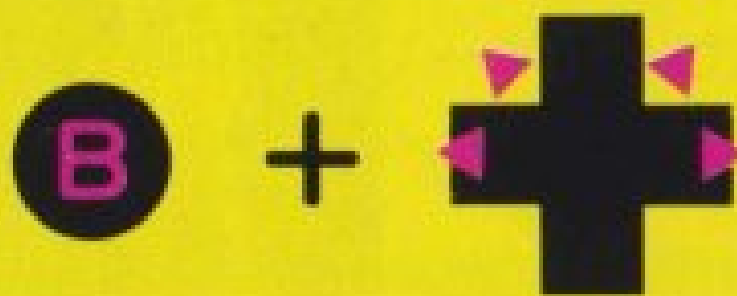
かいだん 階段をのぼる



かいだん お階段を降りる



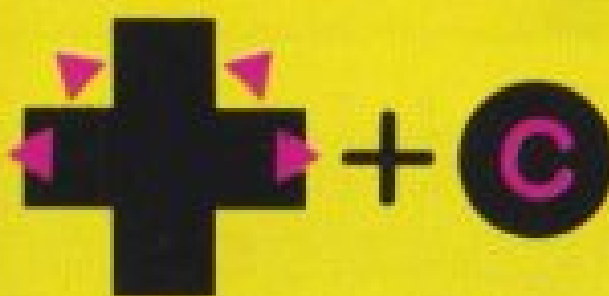
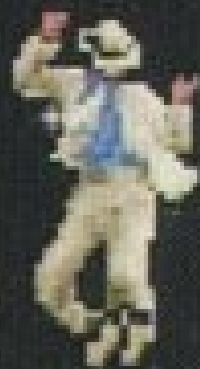
ムーンウォーク



くもの巣^すやベルトコンベア^すなど進みにくい場所^{ばしょ}でも、スムーズ^{いどう}に移動できます。



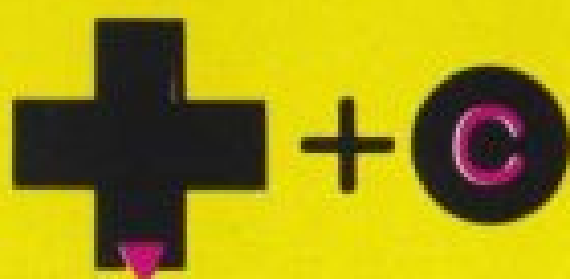
ジャンプ (JUMP)



Cボタンを押すとジャンプできます。

ほうこう^{ほうこう}方向ボタンとの組合せ^{くみあわ}によって、ジャンプのしかた^かが変わります。

と お 飛び降りる

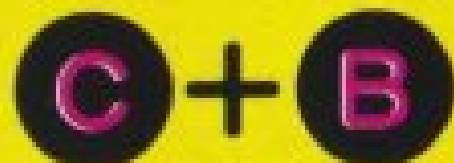
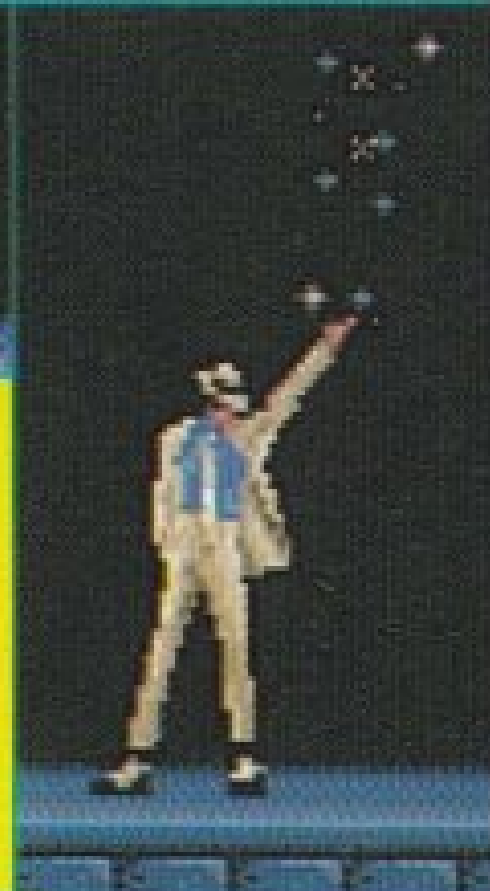
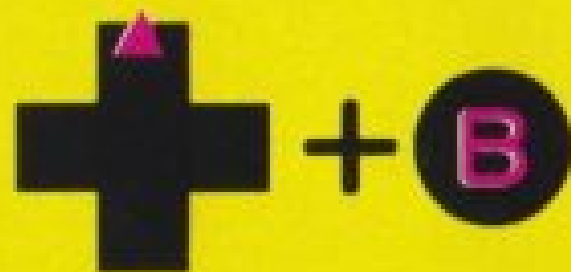
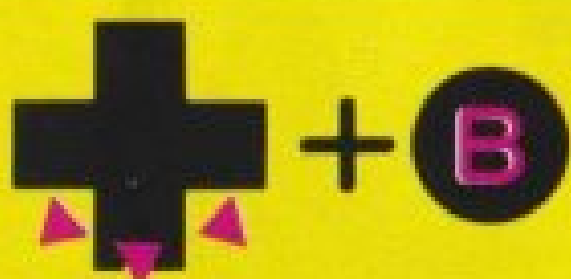
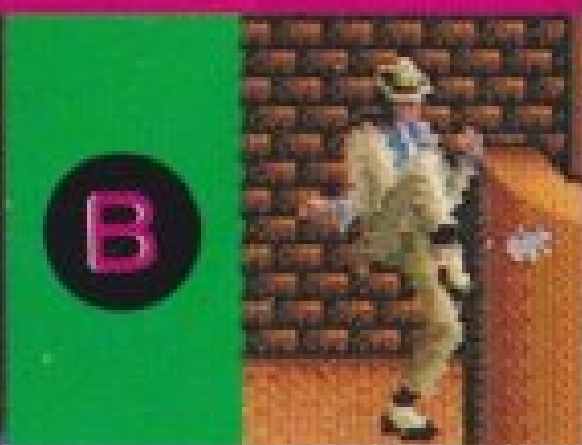


たか
高いところから飛び降
りることができます。



アタック (ATTACK)

Bボタンを押すと、
ゆびさき あし ほし だ
指先や足から星を出し、
てき ふ と
敵を吹き飛ばします。
た くみあわ
他のボタンとの組合せ
で、アタックのしかたが変わります。



- ☆ライフメーターが黄色になると、星の出る距離が短かくなります。
- ☆ライフメーターが赤いときは星が出ないので、アタックの回数を2倍にしないと、敵を倒せなくなります。



マジック (MAGIC)

Aボタンを押すと、スピンをします。スピンの回数やライフメーターの色によって、さまざまなマジックを使うことができます。

A



☆ライフメーターが赤のときはスピンをしないため、マジックを使うことはできません。

スピニアタック

スピんで、周囲の敵を吹き飛ばします。



ハットアタック

Aボタンを押しつづけ、スピンの回数が多くなると、ハットアタックができます。帽子をブーメランのように投げ、敵を倒します。



ダンスアタック

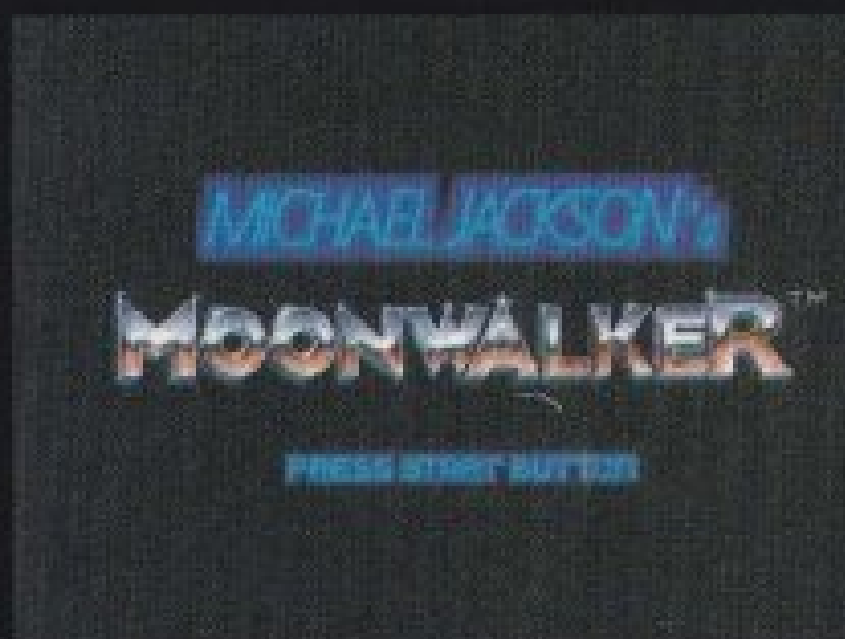
スピンの回数がさらに多くなると、ダンスアタックができます。敵たちはマイケルといっしょにダンスをし、ダンスが終わると倒れます。(ダンスをする敵の数が多いほど、スコアが高くなります。)

☆ダンスアタックは、青いライフメーターが十分にあるときしかできません。



ゲームスタート

タイトル画面がめんのときにスタートボタンを押すと、セレクト画面がめんに変わります。方向ボタンで遊び方を選び、スタートボタンを押してください。



- 1P START ————— 1人でプレイします。
- 2P START ————— 2人で交互プレイをします。
- OPTIONS ————— ボタン操作などの設定を変更できます。

▲セレクト画面がめん

■オプションズ

OPTIONSを選ぶと、オプション画面がめんに変わります。方向ボタンを上下に動かして、項目を選びます。方向ボタンを左右に動かすと、設定を変更できます。

LEVEL (レベル)

ゲームのレベルを EASY (やさしい)、NORMAL (普通)、HARD (むずかしい) の3段階に変更できます。

TRIGGER (トリガー)

A~Cボタンの操作を、6通りに変更できます。

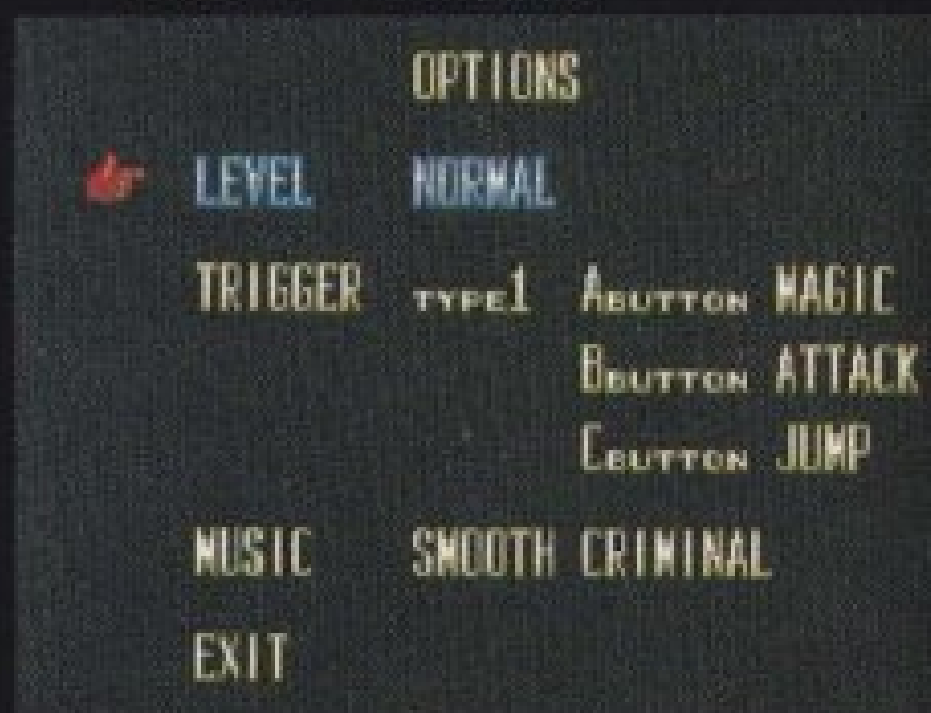
MUSIC (ミュージック)

B.G.M.やマイケルの声が聞けます。曲名を選んでスタートボタンを押してください。

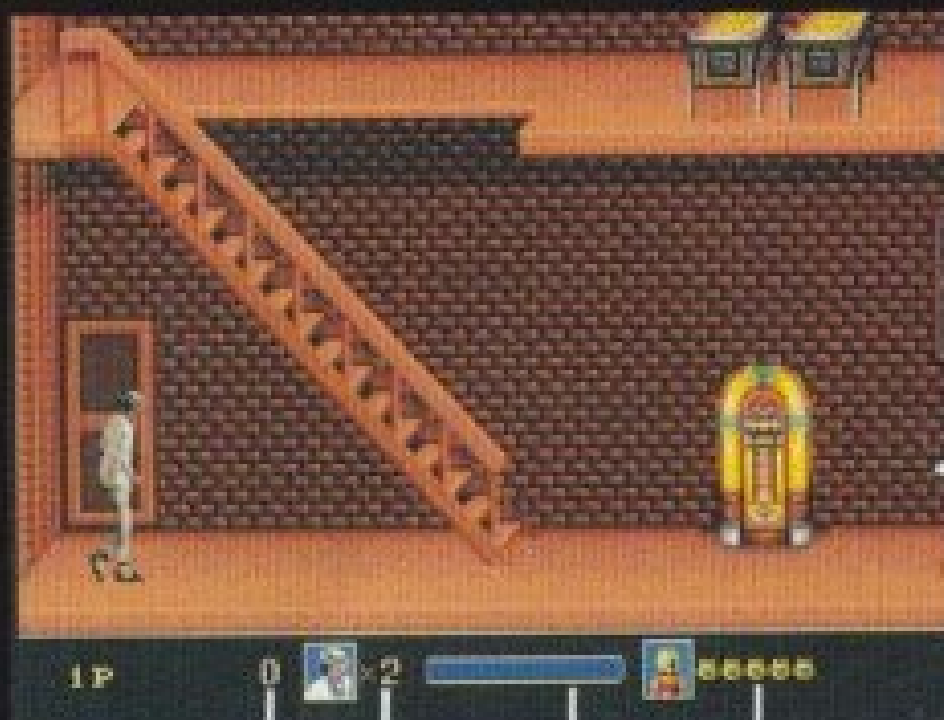
EXIT (イグジット)

スタートボタンを押すとセレクト画面がめんにもどり、変更した設定でゲームを始めることができます。

▼オプション画面がめん



が めん み かた 画面の見方



①現在のスコア

敵を倒したときと、子供を助けたときに、スコアが上がります。

②残りのプレイヤー数

この数字が0のときに倒れるとゲームオーバーになります。

③ライフメーター

敵の攻撃を受けたり、マジックを使うと、ライフが減ります。ライフが減ると、ライフメーターの色が青から黄色→赤へと変わります。ライフがなくなるとマイケルは倒れます。(子供を助けるとライフが増えます。)

④子供の数

このステージに捕らわれている子供の数。子供たちを全員助けないと、ステージクリアはできません。

☆2人で遊ぶときは交互プレイとなります。プレイヤー1は白い服のマイケルを、プレイヤー2は赤い服のマイケルを動かします。



ゲームの進め方

ラウンド構成

各ラウンドは、3つのステージに分かれています。5ラウンドまでクリアできると……。

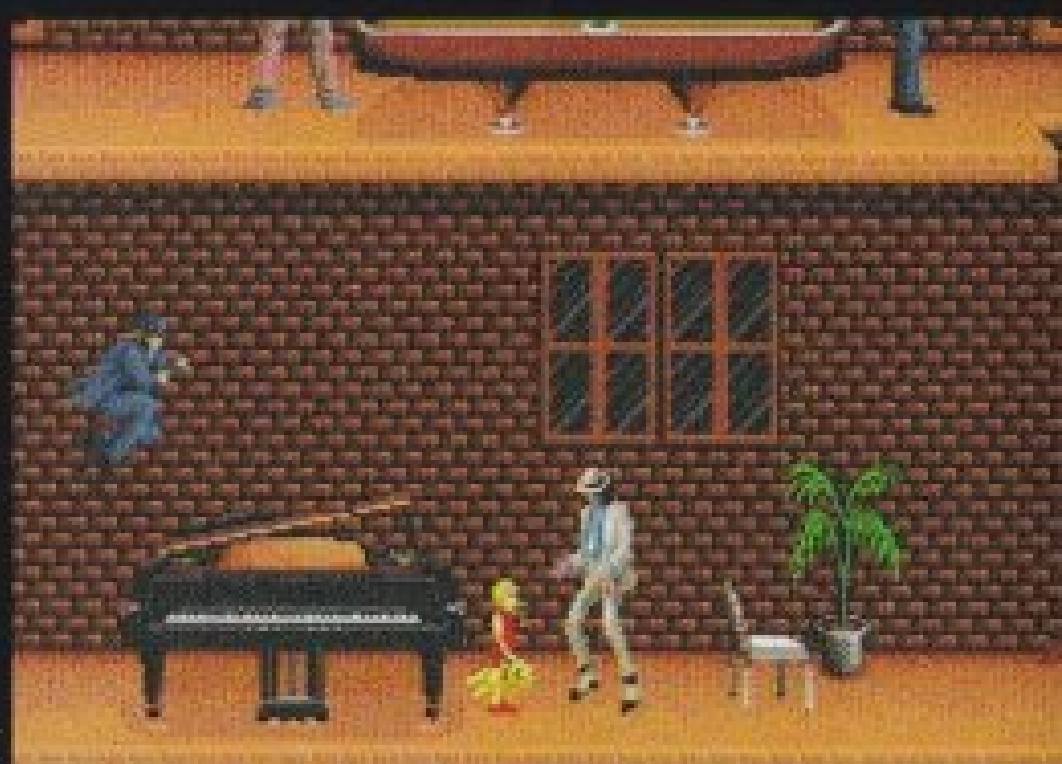


ステージクリアのしかた

1. 子供たちはどこ?

敵を倒し、子供たちを助け出してください。子供たちはドアの内側や車の中など、見えないところにも捕らわれています。

無事に救出すると、マイケルのライフが増えます。子供たちを全員助けないと、ステージクリアできません。



2. バブルス君は道案内

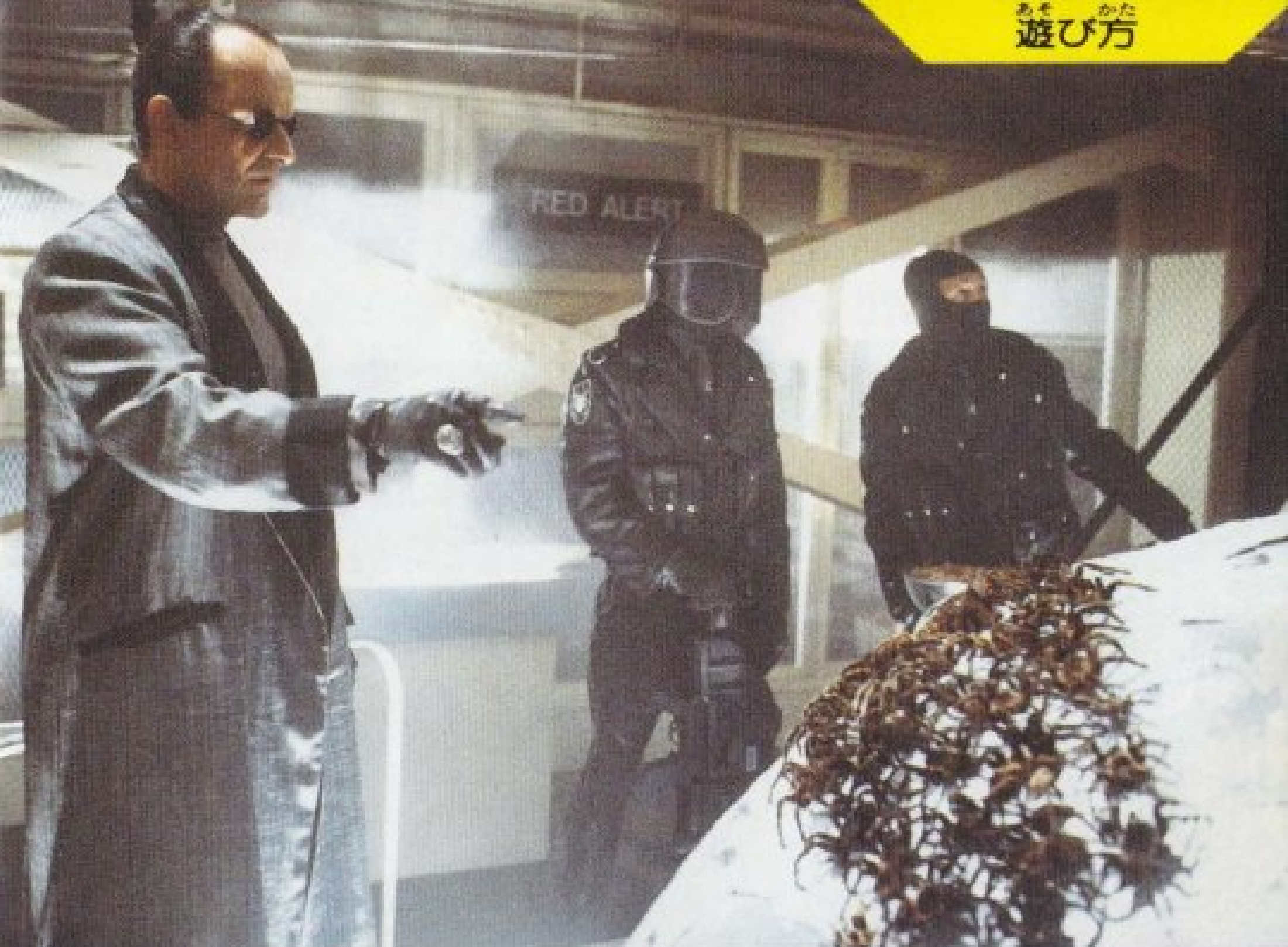
子供たちを全員助けると、バブルス君が現れ、ポスのいるところに案内してくれます。



3. 不吉に笑うポスが登場

ポスは登場するなり、捨てゼリフを残して、立ち去ってしまいます。そのあとに現れる敵たちを全員倒し、子供を助ければ、ステージクリアとなります。

HAHA!
You'll NEVER
CATCH ME!



タイムボーナス

一定時間内にステージクリアできると、クリアした時間に応じて、ボーナスが加算されます。

TIME BONUS	
TIME	2.00 - 1.22 = 38.
	38. × 100 = 3800
SCORE	6500

ゲームオーバー

残りのプレイヤー数が0のときにライフがなくなると、ゲームオーバーになります。

ゲームオーバーになると、ハイスコアとあなたのスコアが表示されます。

GAME OVER
HI 6300
1P 6300



コンティニュー

タイムが0になる前に、YESを選んでスタートボタンをおすと、コンティニュープレイができます。

CONTINUE

2

コンティニューの残りの回数

← YES

NO

7

タイム



ラウンド紹介

ラウンド1

CLUB 30 (クラブ サーティ)

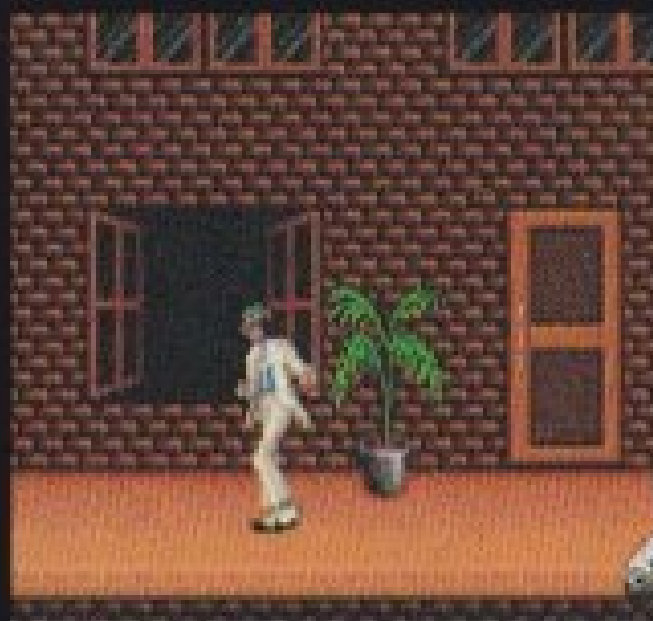
B.G.M.: SMOOTH CRIMINAL (スムーズ クリミナル)



ジュークボックスにコインを投げ入れるマイケル・ピリヤードやピンボールのあるこのクラブも、今やワルのたまり場。ギャングたちに占領されてしまった。

ドアや窓の向こうには……

子供たちは、ドアや窓の向こうに閉じ込められていることが多い。すみずみまで捜さないと、全員を助けられないゾ。ただし、敵がいる場合もあるので気をつけよう。



ドアや窓の前で、方向ボタンを上うへに押しおすと、あけることができる。

椅子だって武器になる

椅子をすべらせて、敵にアタック！椅子に向かってAまたはBボタンを押しおしてみよう。



て だい 手すりはすべり台

階段かいだんにいるときにAボタンおを押すと、手すりをすべり降おりることができる。このとき下したに敵がいたら、倒たおせる。



ぎんいろ かいだん なぜ 銀色の階段の謎とは?!

テーブルの上うまでAボタンを押しおすと、おや不思議ふしぎ。とつぜん階段かいだんが降りてきた。これで、上うまのフロアにも行いけるね。



階段かいだんの下したでキックをしようと、階段は元通りもとどおになった。





ラウンド2

STREET (街)

B.G.M. : BEAT IT (ビート イット)

マイケルは、クラブから表通りに出た。星空に建物の明かりが映え、美しい街並。しかし、そこにも平和を乱すチンピラたちが、うろつきまわっていた。



子供は見えないところにいる



ドアや窓はもちろんだが、車のトランクなどもあけてみることだ。中に子供がいるかもしれない。ときには敵の仕掛けた爆弾が入っていることもあるが……。

車のトランクの前で方向ボタンを上を押すと、あけることができる。

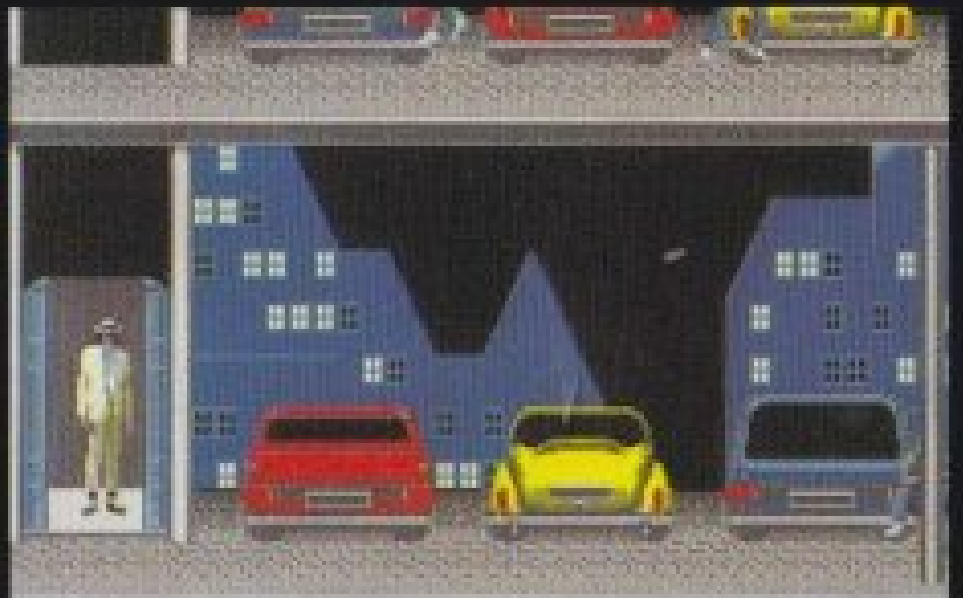
しょうか せん し か
消火栓にも仕掛けがあるぞ



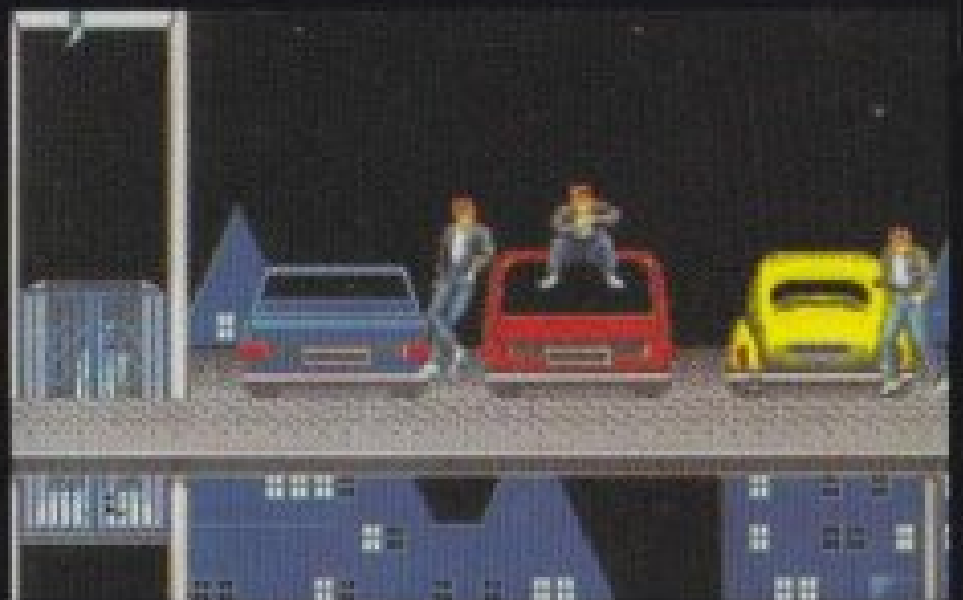
しょうか せん うえ の
 消火栓の上に乗って
 あるアクションをする
 と、水が飛び出し、敵
 を吹き飛ばせる。

のほ お
エレベーターで昇り降り

とび まえ ほうこう うえ
 扉の前で方向ボタンを上
 お
 押しすると、エレベーターに乗る
 ことができる。



ほうこう じやうげ お
 方向ボタンを上下に押し
 て、移動する。

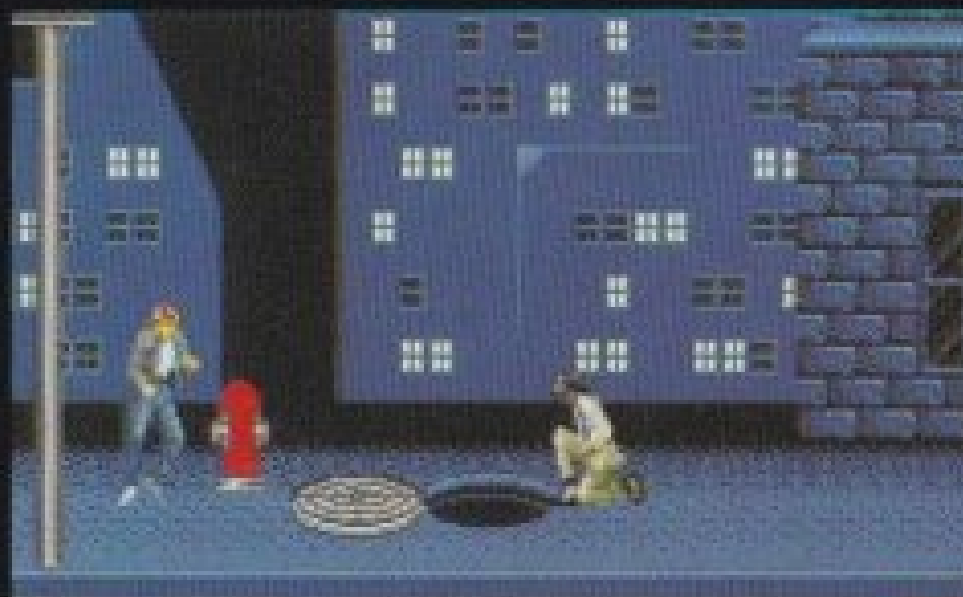


お とびら そと
 Cボタンを押すと、扉の外
 に出ることができる。



たたか ば ち か
闘いの場は地下にも…

した なに
 マンホールの下にも何かあ
 りそうだ。うまくフタがあけ
 られれば……。



B.G.M. : ANOTHER PART OF ME (アナザー パート オブ ミー)

街から遠くはずれ、
森の中に入り込んだ。
うっそうと生い茂る木々。
墓石が並び、うす気味悪い。
神出鬼没に襲ってくるゾンビたちは、
ここを根拠にしていた。



墓石を動かしてみると……

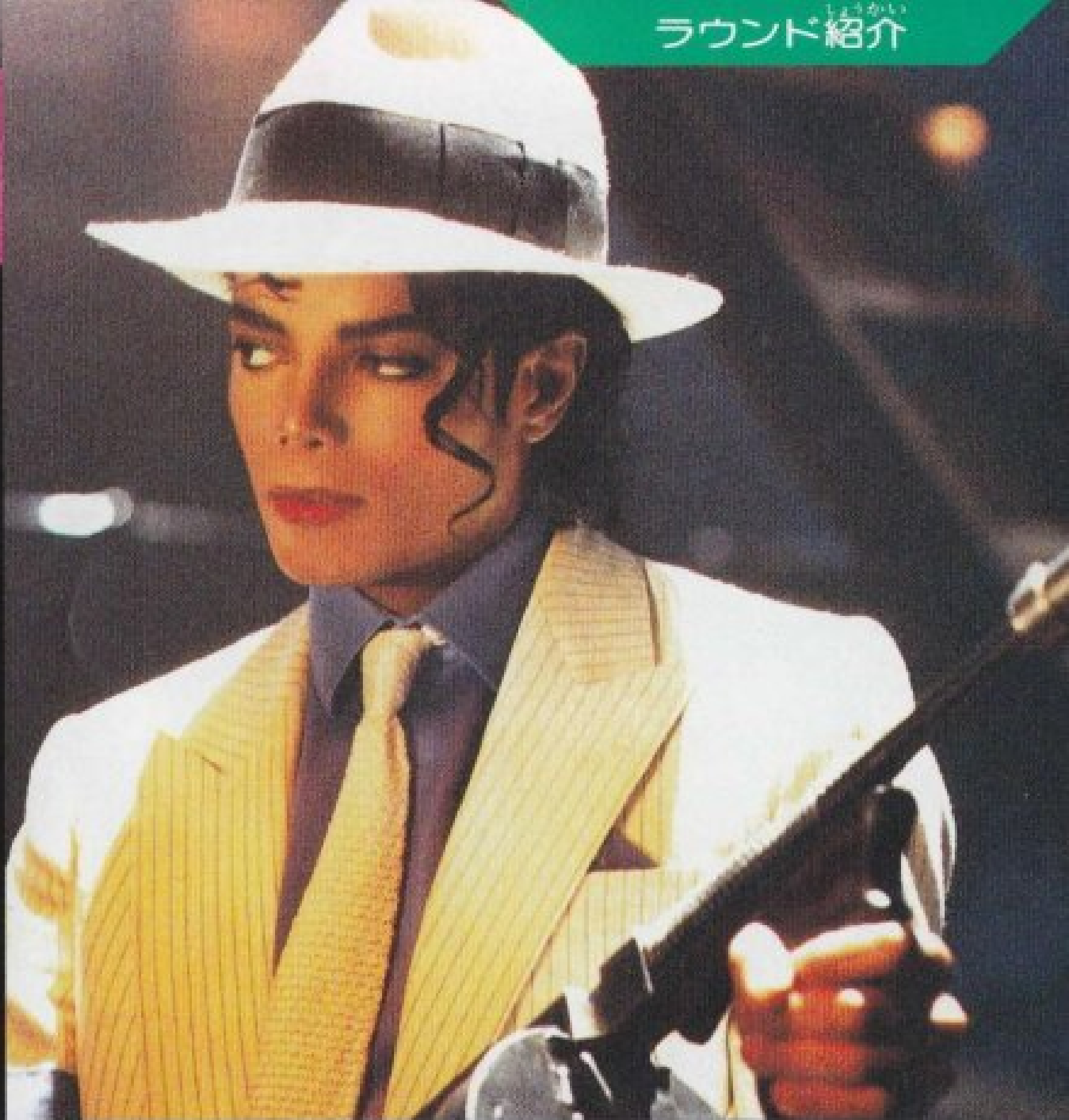


墓石の前で方向ボタンを上押ししてみよう。
墓石が動き、その陰から子供たちが姿を現すかもしれない。

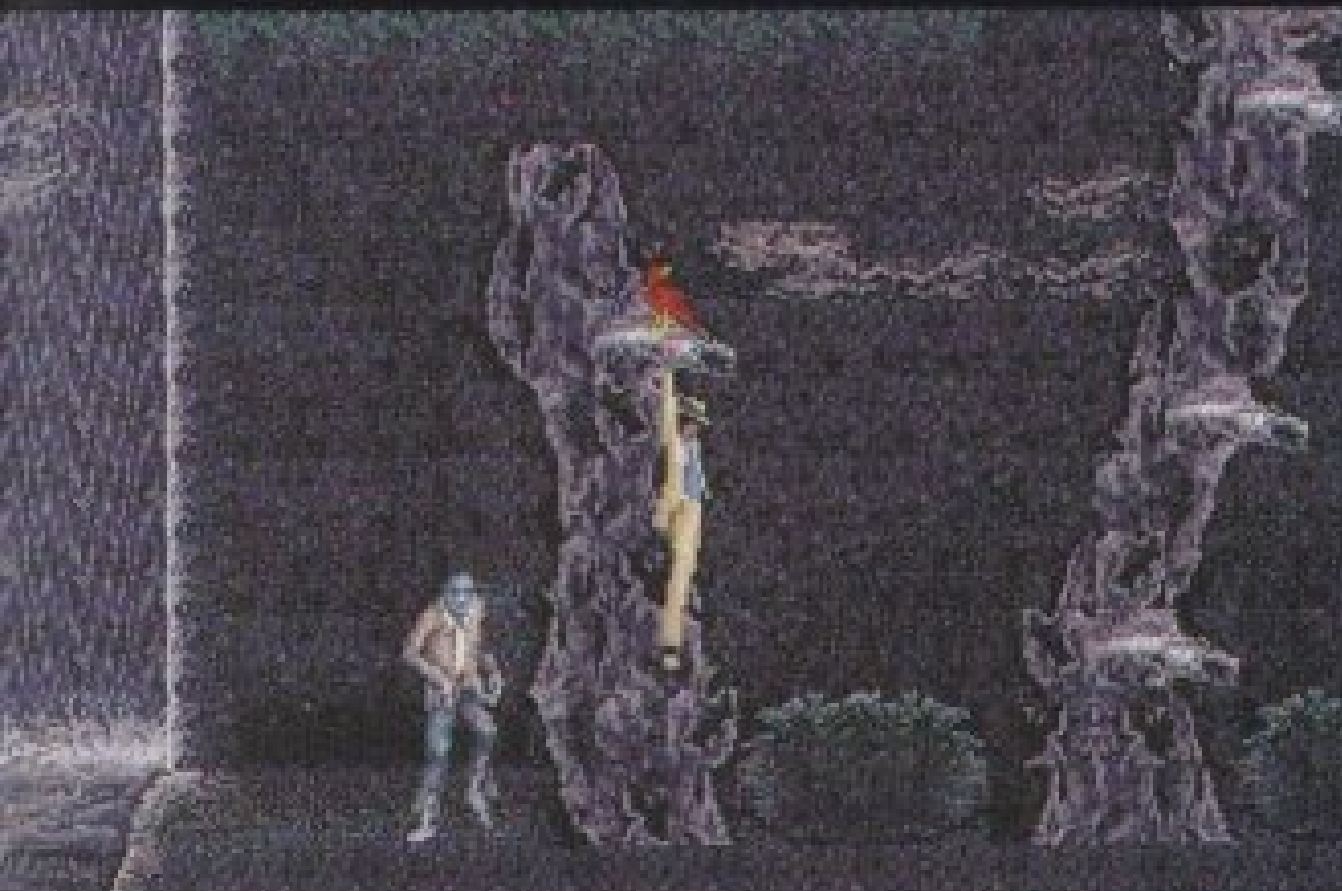
草の中までくまなく捜そう

子供たちは、いろんなところに閉じ込められている。
例えば、草の前で方向ボタンを上押ししてみると……。





えだ いっき
枝から一気にジャンプ!



もり なか き
森の中では、木の
えだ りよう
枝を利用してジャン
プができる。まず木
のした た ほうこう
の下に立ち、方向ボ
タンを上に押しなが
らCボタンを押すと、
えだ お
枝にぶら下がる。

えだ さ
枝にぶら下がって
いるときにCボタン
を押すと、とお
を押し、遠くにジ
ャンプ!このとき敵
にぶつかるとたお
にぶつかると倒せる。



ラウンド4

CAVERN (洞窟)

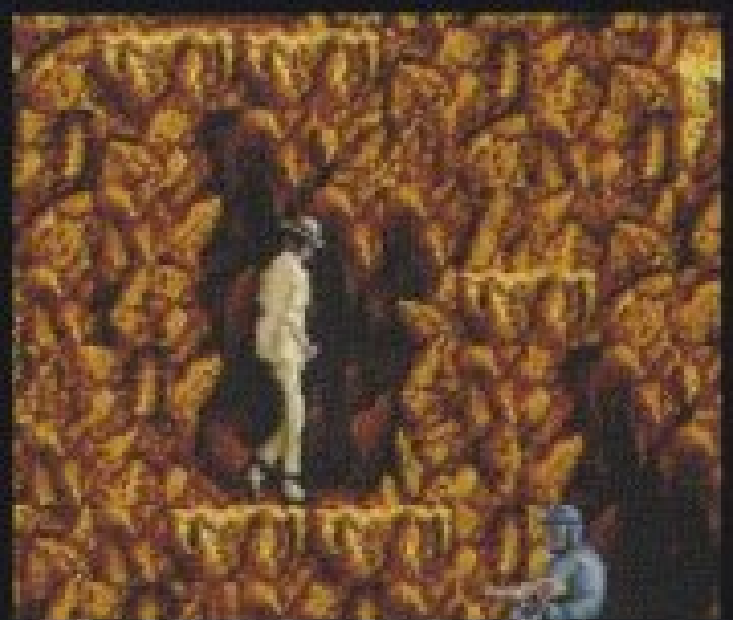
B.G.M. : BILLIE JEAN (ビリー ジーン)



おくふか どうくつ くら なか てき はな いよう
奥深い洞窟。その暗い中で、敵の放つレーザーだけが異様
ひか は す いわかべ
に光る。張りめぐらされたクモの巣。岩壁のところどころに
あな む
は穴があき、その向こうには……。

あな はい 穴があったら、入りたい

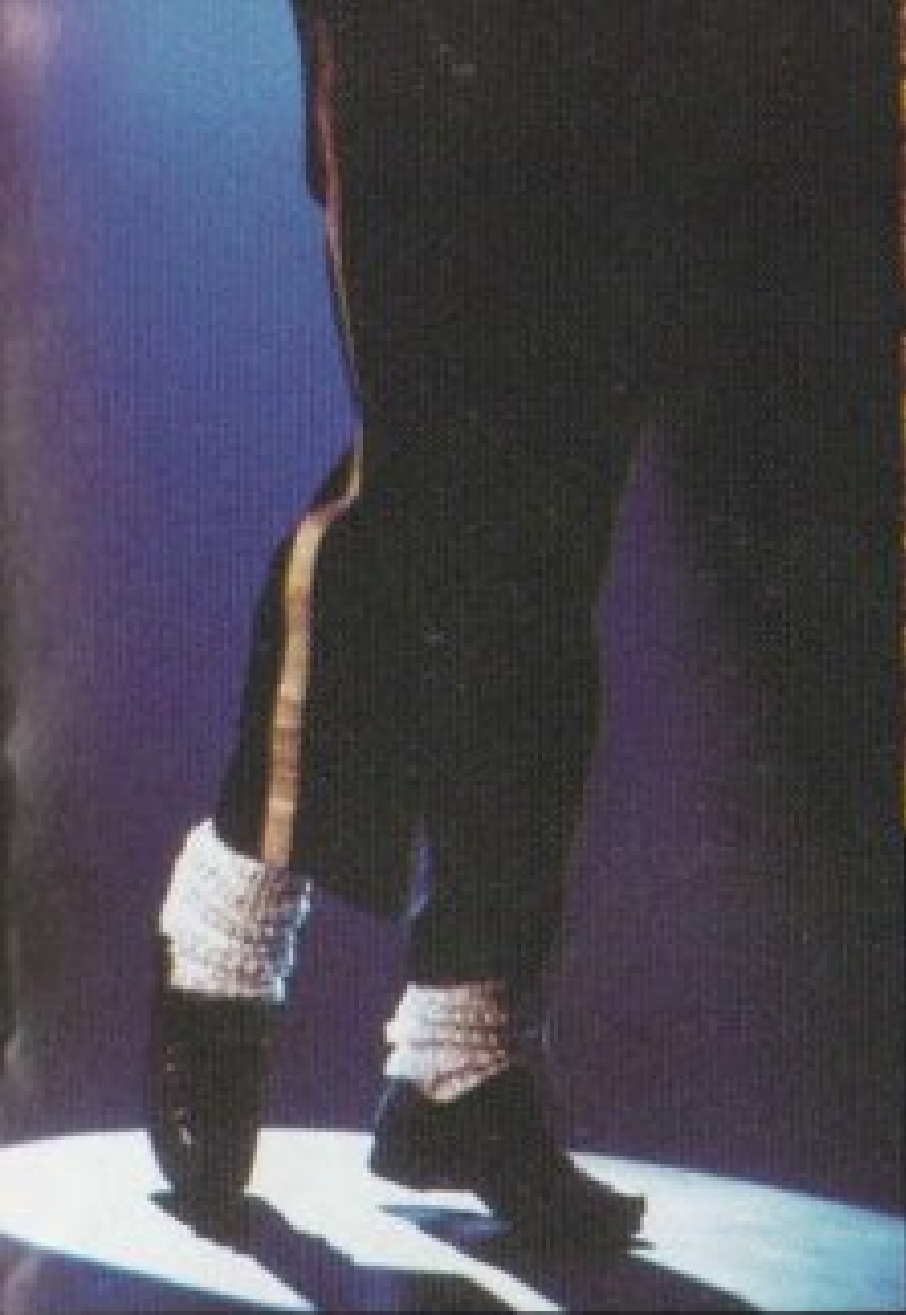
あな まえ ほうこう うえ お
穴の前で方向ボタンを上を押す
なか はい あな
と、中に入ることができる。穴
で ほうこう うえ
から出るときも、方向ボタンを上
お
に押せばいい。



たき この滝は タダモノではない

たき む がわ なに
滝の向こう側には何かがあ
るというウワサだが、はたし
て……？





クモの巣にはムーンウォーク

クモの巣のあるところでは、マイケルの動きがにぶくなる。でもムーンウォークならだいじょうぶだ。

こんなところにも穴がある？!



クモのマークや標識の前であるアクションをすると、岩壁がくずれ、穴となるらしい。いったい……？



ラウンド5

THE ENEMY HIDEOUT (敵のアジト)

B.G.M.: BAD (バッド)



ついに敵の隠れ家へと侵入したマイケル。さまざまなコンピュータを導入した、組織の本拠地だ。ここまで来れば、あとわずか。油断せずに闘いぬくのだ！

ひら 開け！シャッター



このシャッターはオートロックされているため、シャッターの正面に立っても、あけることはできない。横にあるコントロールパネルの前で、方向パネルの前で、方向ボタンを上に押ししてみよう。

また、ボックスの前で方向ボタンを上に押し、あけることができる。

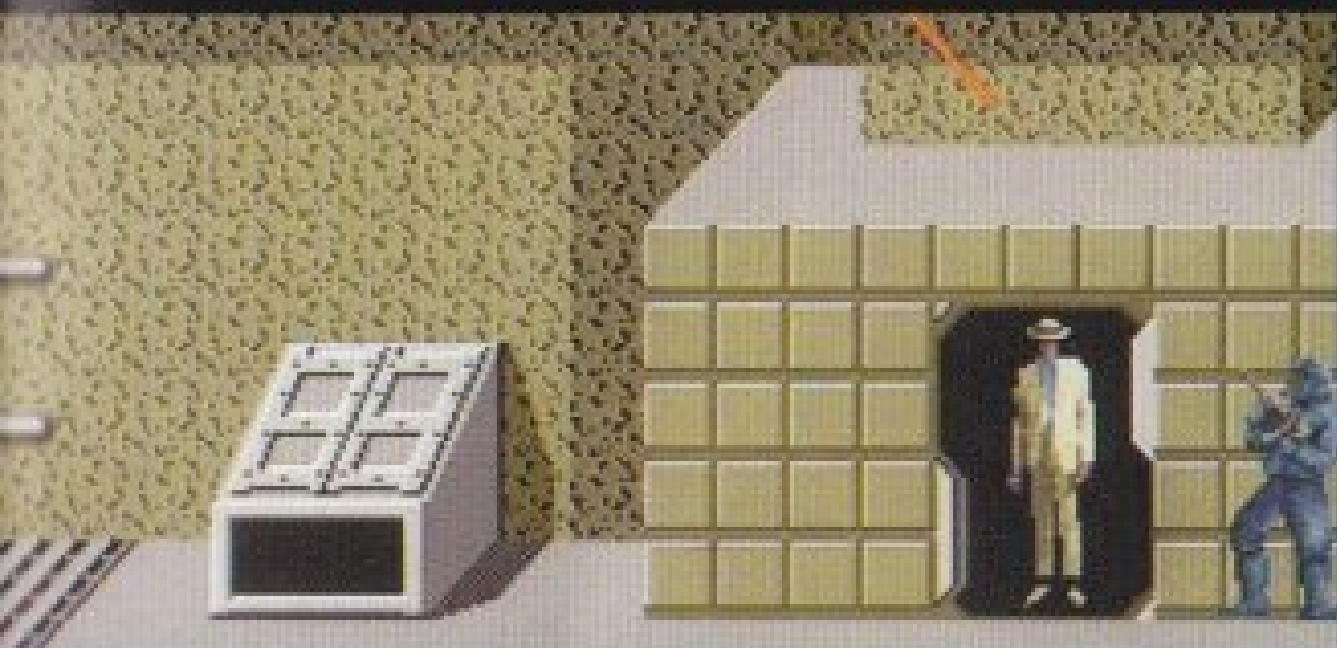


てんそうきの 転送機に乗ると、どこへ？

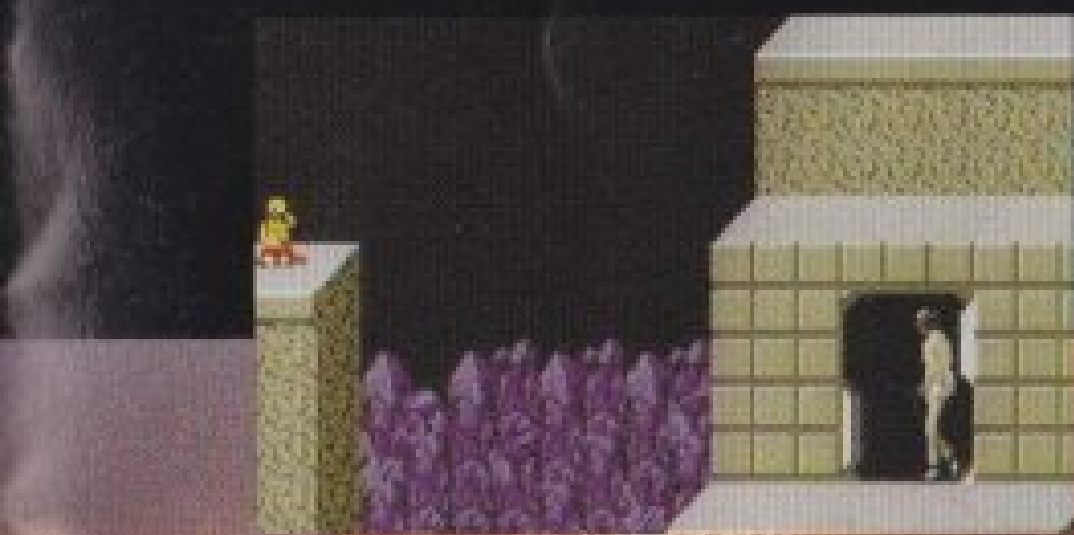


床に設置された転送機。この上に乗る、方向ボタンを上に押しと……？

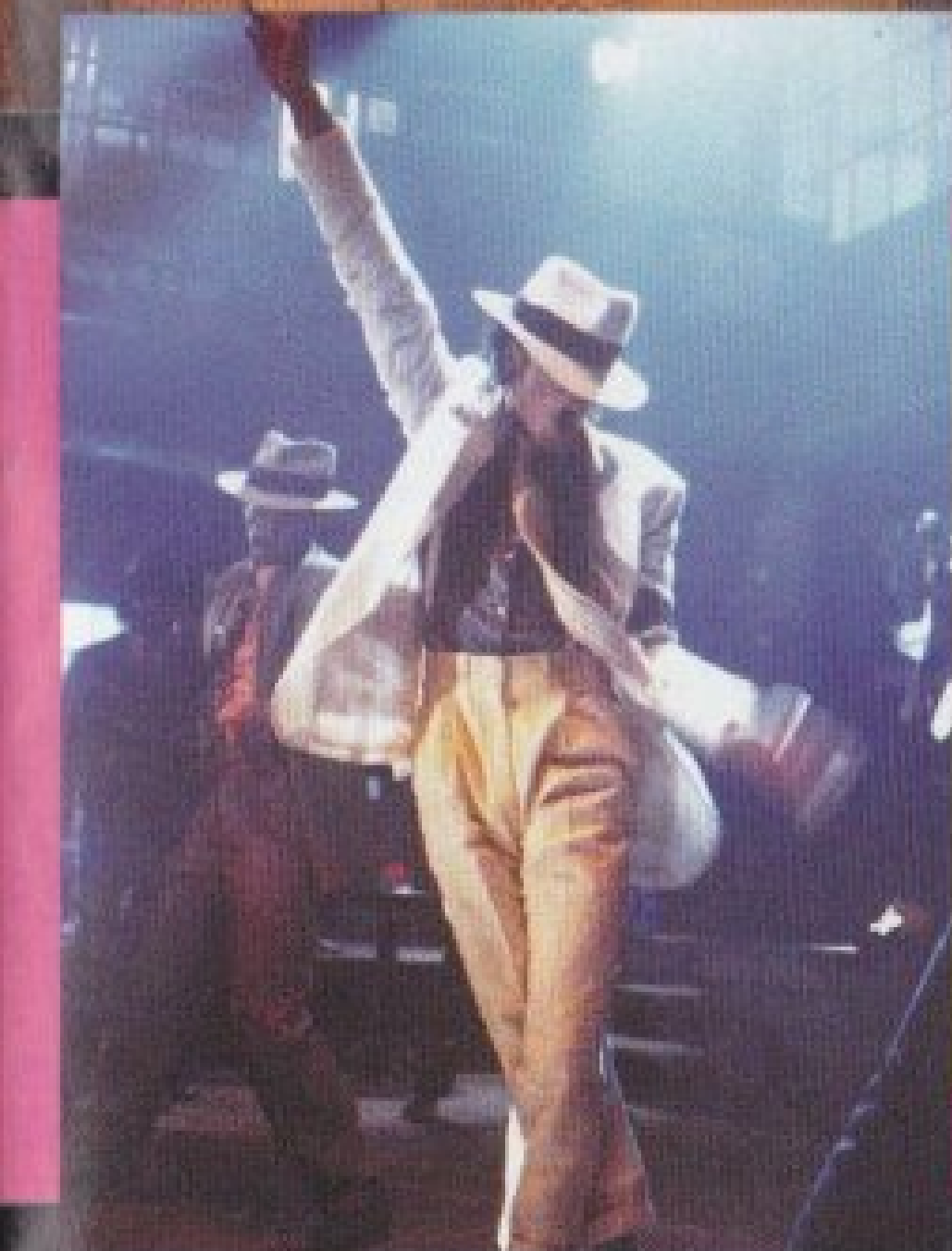
エレベーターで上下に移動



扉の前で方向ボタンを上を押すと、エレベーターに乗り込む。方向ボタンを上下に押すと、移動できる。



扉の外に出たいときは、Cボタンを押す。



☆マイケルのアクションは多彩。このほかにも、いろいろなことができるかもしれません。プレイしながら、見つけ出してください。

使用上のご注意

カートリッジは精密機器ですので、とくに次のことに注意してください。



電源OFFをまず確認!

カートリッジを抜き差しするときは必ず、本体のパワースイッチをOFFにしておいてください。パワースイッチをONにしたまま無理に、カートリッジを抜き差しすると、故障の原因になります。



カートリッジはデリケート

カートリッジに強いショックを与えないでください。ぶつけたり、踏んだりするのは禁物です。また、分解は絶対にしないでください。

端子部には触れないで

カートリッジの端子部に触れたり、水で濡らしたりすると、故障の原因になりますので注意してください。



保管場所に注意して

カートリッジを保管するときは、極端に暑いところや寒いところを避けてください。直射日光の当たるところやストーブの近く、湿気の多いところなども禁物です。



薬品を使って拭かないで

カートリッジの汚れを拭くときに、シンナーやベンジンなどの薬品を使わないでください。



ゲームで遊ぶときは

長い時間ゲームをしていると、目が疲れます。ゲームで遊ぶときは健康のため、1時間ごとに10～20分の休憩をとってください。また、テレビ画面からなるべく離れてゲームをしてください。



MEGA DRIVE NEW LINE UP!

CYBERBALL™ サイバーボール

キックオフ/ ロボット対ロボットの激戦。
これは、21世紀のフットボールゲームだ!

メガモテム対応ゲーム
(メガモテムがなくても遊べます)



標準小売価格 6,000円

(消費税は含まれません)

TM ATARI GAMES CORP

© 1990 Tengen Inc.

REPROGRAMMED GAME © SEGA 1990

はつばい ちろう
発売中!

SUPER F Monaco GP™

F-1の熱い風。最高の快・感・覚!

標準小売価格 6,000円

(消費税は含まれません)

© SEGA 1989, 1990

スーパーモナコGP™



マイカル・ジャクリンズ
ムーンウォーカー

セガジョイジョイ テレフォン



セガからのホット
ライン。^{しんさく}新作ゲームソフト
や楽しい情報^{たの}を、^{じょうほう}どんどん
お知らせ^ししています。

^{さっぽろ} 札幌	011-832-2733
^{とうきょう} 東京	03-236-2999
^{おおさか} 大阪	06-333-8181
^{ふくおか} 福岡	092-521-8181

☆電話番号をよく確かめて、正しくかけてください。

- 株式会社 セガ・エンタープライゼス
本社 〒144 東京都大田区羽田1-2-12
お客様サービスセンター
☎03(742)7068 (直通)
- 札幌支店 〒062 北海道札幌市豊平区豊平五条3-2-34
☎011(841)0248
- 関西支店 〒561 大阪府豊中市豊南町東2-5-3
☎06(334)5331
- 博多支店 〒810 福岡県福岡市中央区白金2-5-15
☎092(522)4715

修理について 修理を依頼されるときは、下記または札幌、関西、博多の各支店までお申しつけください。

株式会社セガ・エンタープライゼス
佐倉事業所 HE補修管理課
〒285 千葉県佐倉市大作1-3-4
☎0434(98)2610 (直通)

