



エグザイル

～時の狭間へ～

取扱説明書



## ごあいさつ

このたびはメガドライブ用ロムカートリッジ「エグザイル」をお買い上げいただきまして、誠にありがとうございます。

ゲームを始める前に、

このプレイマニュアルをお読みいただきますと、より楽しく遊ぶことができます。

## もくじ CONTENTS

- ④ ゲームストーリー
- ⑥ ASSASSINとは？  
アサシン
- ⑦ おもな登場人物  
とうじようじんぶつ
- ⑩ ゲームの目的と進め方  
もくてき すす かた
- ⑪ 操作方法  
そうさ ほうほう
- ⑫ 画面の見方  
がめん みかた
- ⑭ 武器アイテム  
ぶき
- ⑮ 防具アイテム  
ぼうぐ
- ⑯ 魔法  
まほう
- ⑰ 道具アイテム  
どうぐ
- ⑳ その他のアイテム  
た
- ㉑ エグザイルの世界  
せかい
- ㉒ 新ブランドキャンペーン  
しん  
応募要項  
おうぼようこう
- ㉓ テレネット・ユーズ  
クラブのお知らせ  
し
- ㉔ 使用上の注意  
しようじよう ちゆうい





# かみ い し したが しんこう むね たたか 神の意思に従い、信仰を胸に戦い

11世紀イスラム教徒には、大きな戦いの渦が巻き起こっていた――。

アラ―神の教えを正しく伝えるという“正統派セルジुक朝”であったが、その内部は腐敗しきっていた。これに対し、同じアラ―の神を信じる者たちの中に、正統派に対抗する異端派と呼ばれる集団が誕生した。サッバーフなる人物を首領とする“異端派アサシン”は、神の名をかりて権力をふるうセルジुक朝に真っ向から戦いを挑んだ。その攻防は激烈を極め、いつ果てることなく続くかのように見えた。しかし、アサシンの勇士サドラーの登場によって、この戦いに終止符が打たれる時が来た。サドラーは、その類まれなる剣の技と、信仰に支えられた鋼の精神によって、セルジुक朝のカリフ（神の代理として預言を遂行する者）の暗殺に成功したのだ。

イスラム世界の動乱は、かくして鎮圧された。だが、勇士サドラーに与え

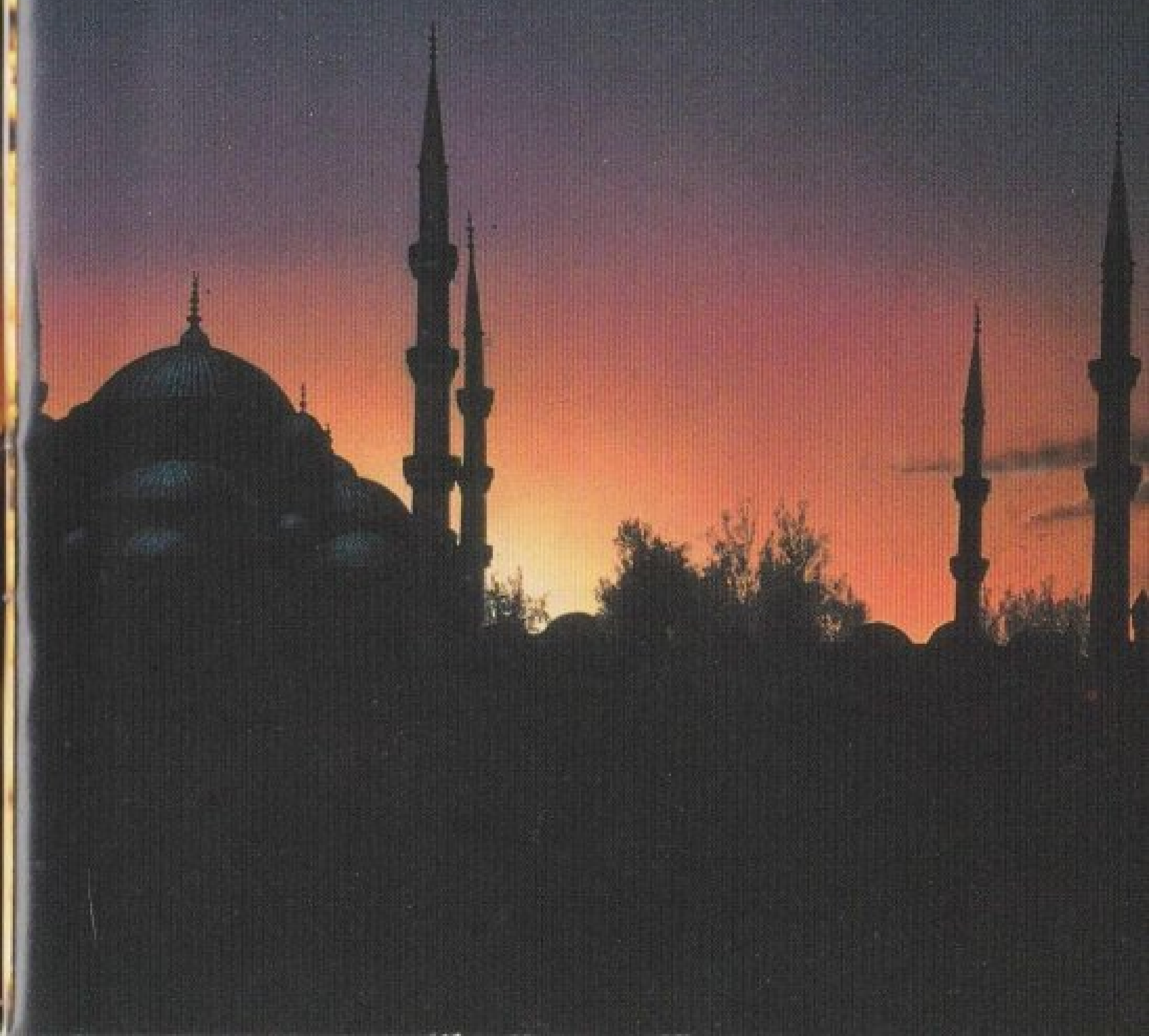


# い おとこ を生きる男サドラー

られた戦いの運命は、まだ始まったばかりだったのだ。

20世紀末——。世界は二つの超大国によって支配されていた。表面的には  
均衡を保っているかのように見える二大国であったが、その水面下では、着  
々と最終戦争への道が築かれつつあったのだ。アラー神は、この世界の危機  
を憂いて、イスラムの勇士サドラーをこの世界に召還した。またしてもサド  
ラーは、神の声に従い両大国の指導者暗殺に成功した。20世紀末に起りつつ  
あった、世界終末を救ったのだ。

時空を超えた戦いを終え、中世に戻った時アサシンの首領サッバーフはす  
でに、この世にはなかった新たなアサシンの首領となったサドラーは、中  
世イスラム世界の主権を賭けて、再び正統派への攻防を開始した。



アラー神の啓示を受けた男、勇士サドラーの率いる  
実力精鋭のイスラム教異端派暗殺集団!!

# ASSASSIN

アサシン

アラー神の教えをその生活の礎とするイスラム教徒たち。しかし、信仰の中心となる高僧たちの中で権力を握むと同時に、私利私欲を剥き出しにし、やがて神の名を借りて、神を欺くような行為をも平然と行うようになる。信仰の深い者たちの中には、真の神の声を聞き、こうした権力に歯向かう者も現れた。アサシンは異端派の烙印を押されながらも、神の啓示を受けて戦う者の集団である。彼らは、ゲリラ的な活動を行い、対立する権力者を確実に仕留める暗殺集団のような性格も持っている。

アサシンの首領サドラーは、寡黙で厭世的な思想を持つ男であるが、そのカリスマ性は高く、イスラム教徒の中には、彼の魅力に引かれ賛同する人々も多い。

とうじょうじんぶつ  
おもな登場人物-CHARACTER



かみ  
神を信じる者たちが  
で  
あ  
出会い、そして戦い  
もの  
かたり  
この物語をつづけるのだー!

## サドラー

このゲームの主人公。アサシンの首領  
であると共に、みずから剣を取り戦士と  
して戦う。その戦士としての腕前は超一  
流で、サドラーに狙われて逃げおおせた  
者は、誰一人としていないという。



## ルーミー

8カ国語を習得しているという優れた頭脳と、風のように身  
軽にアクロバットを演ずるしなやかな肉体を合わせ持つ。アサ  
シンの諜報部員として活動している。

# CHARACTER

遥なる時空を越え  
対立する思想を越えて  
神と共に戦うのだっ！



## キンディ

アサシンの戦士育成員。底知れぬパワーをもった百戦練磨の猛者。「キンディは本気で格闘したことがない」と言われている。



## ファキール

アサシんに席を置く魔術師。あらゆる武器にも劣らぬ強烈な呪文の力で敵を倒す。サドラーの旅立ちのとき、カムルの魔石を託したというが…。



唯一神の誕生を  
 求める、最強の  
 戦士たち!



## ユーク・ド・ ペイン

テンプル騎士団の首領。この騎士団は、もともと十字軍援護の任務を持っていたが、暴徒と化した十字軍に反旗を翻し、その撃滅のために戦う。



## ジヨフレ・ リュデル

キリスト教異端カタリ派を信仰のよりどころとしている吟遊詩人。神秘的な風貌そのままに、多くの謎を持った人物である。

## 仁寛

平安朝末期、自らの教えを説き真言宗立川流の祖となった人物。しかし、真言宗本家からは、邪教の印を押されている。



# ゲームの目的と進め方

## まずはゲームシステムを良く理解しておこう！

このゲームは、3つの要素で構成されています。RPG面で情報収集をして、アジト面で目的地に移動、そしてアクション面で敵と戦ってレベルを上げ、クリアしていきます。あなたがサドラーとなって世界中の町や村を歩き回り、情報を集めて「エグザイル」の壮大な謎を解きましょう。

### アジト

マップ上に表示されている場所に移動することができる他、ステータスを見ることはできますが、ウェポンの装備やマジックの使用はできません。セーブ・ロードもできません。



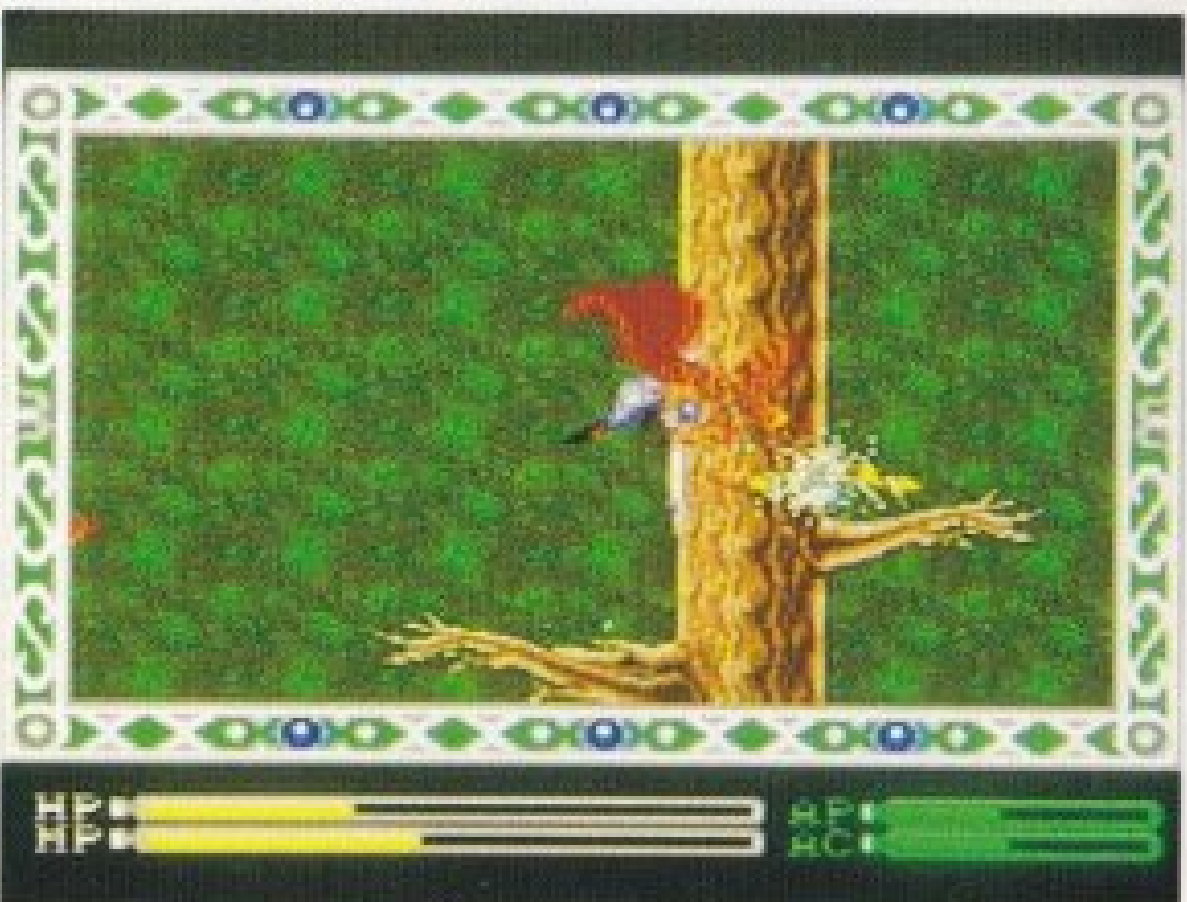
### RPG面

情報収集や、ショップでの買い物を行うモードです。また、アクション面からRPG面に戻ると、HP・MPがMAXに戻ります。ここでのセーブはできますがマジックは使えません。



### アクション面

ここで敵を倒して経験値を高め、レベルを上げたりゴールドを集めることができます。マジックはこのアクション面でのみ使用することができます。セーブ・ロードはできません。



# そうさほうほう 操作方法

モードによって操作方法が異なります



ほうこう 方向ボタン	アジトでの使い方	RPG面での使い方	アクション面での使い方
ほうこう 方向ボタン	コマンドウィンドーのカーソル移動と、マップ選択の羽根の移動に使用します。	キャラクターの移動に使用します。人に接触するだけで会話することができます。	キャラクターの左右の移動や、しゃがんだり部屋の出入りに使用します。
スタート ボタン	使用しません。	ポーズがかかります。	ポーズがかかります。
Aボタン	コマンドウィンドーを開きます。	コマンドウィンドーを開きます。	コマンドウィンドーを開きます。
Bボタン	マップ上で選んだ羽根を実行します。	会話中に使うと会話のスピードを早めます。	剣を振り下ろします。魔法を選択していれば、魔法を使います。
Cボタン	使用しません。	RPG面で押していると、移動速度が早くなります。	ジャンプをします。ジャンプ中、下+Bボタンで下突きができます。

## バックアップ メモリについて

「BACKUP」コマンドを選択するとセーブ・ロードができます(セーブは3つまでできます)。タイトル面でコンティニューを選ぶと再開します。

がめん じょうほう ひょうじ  
画面にはさまざまな情報が表示されている！

いがい がめん そとわく じょうたい ひょうじ  
ビジュアルシーン以外の画面の外枠には、サドラーの状態が表示されて  
いるので、常にチェックするように心がけましょう。枠内には、会話をし  
ている相手の顔や、メッセージなどが表示されます。

## がめん メイン画面

せんとう まち ようす ひょうじ  
グラフィックウィンドー 戦闘や町の様子が表示されます。

### HPゲージ

げんざい たいりょく ひょうじ  
現在の体力を表示します。レ  
ベルが上がるとともにゲージが  
伸びていきます。ゲージがゼロ  
になるとゲームオーバーです。

### APゲージ

こうげきりょく ひょうじ  
サドラーの攻撃力を表示し  
ます。レベルとともに増してい  
きますが、装備する武器によっ  
ても増えたりします。



### MPゲージ

しりょう ひつよう  
マジックを使用するのに必要  
なエネルギーゲージで、レベル  
とともに図ります。ゼロになる  
とマジックは使えません。

### ACゲージ

ぼうぎりょく あらひ  
防御力を表すゲージで、ゲージ  
が長いほどダメージを受けにく  
くなります。レベルとともに増  
加します。

# コマンド・ウィンドー画面 がめん

どの画面でも、**A**ボタンを押すことによって、コマンドウィンドーを呼び出すことができます。このウィンドーでさまざまな行動を行います。



## WEAPON ウェポン

武器や防具に関するコマンドです。買ったり拾ったりした武器や防具は必ず「装備」して下さい。

## STATUS ステータス

サドラーの現在の状態を見るコマンドです。所持金もここに表示されます。

## MAGIC マジック

持っている魔法が表示されます。レベルによって使えるものと使えないものがあります。

## ITEM アイテム

イベントなどで手に入れたアイテムが表示されます。持ってるだけで、使用することはありません。

## DRUG ドラッグ

現在持っているドラッグを表示します。ドラッグは15コまで持つことができます。

## MAP マップ

現在の移動可能な場所が表示されます。行きたい場所にカーソルを合わせて決定してください。

## BACKUP バックアップ

最高3つまでのデータの、セーブとロードを行うコマンドです。コンティニューで再開します。

### エグザイルに登場するRPG用語・ひとくちメモ

**LEVEL (レベル)** —— 経験値が一定値に達すると上り、各能力が上昇する。<sup>\*</sup>

**EXP (経験値)** —— 敵を倒すごとにたまっていく数値。

**HP (ヒットポイント)** —— 体力のことで、敵からのダメージなどで減少する。

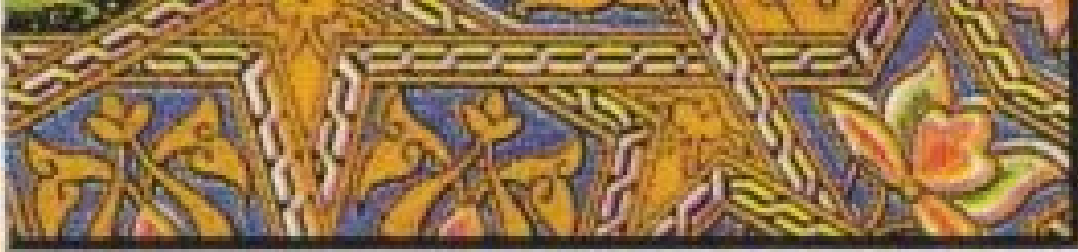
**MP (マジックポイント)** —— 魔法の使用に必要なエネルギー。使った分だけ減少する。

**AP (アタックポイント)** —— サドラーの剣の破壊力(攻撃力)を表す数値。

**AC (アーマークラス)** —— サドラーの防御力を表す数値。

**GOLD (ゴールド)** —— お金。これで買い物をする。敵を倒すと手に入る。

<sup>\*</sup> レベルは各面ごとに上限が決まっています。



# 武器アイテム

## 武器の威力によってサドラーの攻撃力が変化する

強い武器を持つことにより、サドラーの攻撃力をアップさせることができます。町や村によって売買できる武器が異なります。効率よく買い替えましょう。また、武器は必ず装備するようにしましょう。

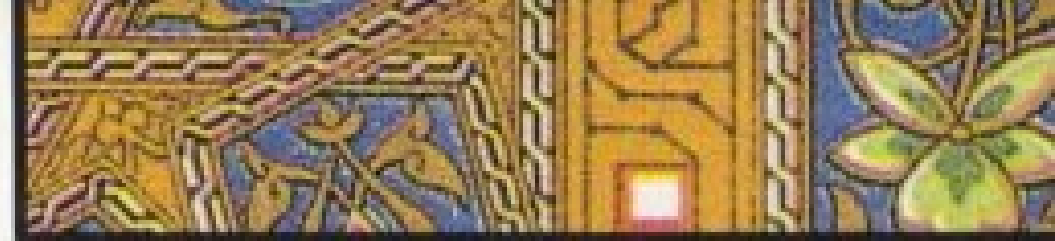
### 武器 (剣)

AP・値段

BAT'S SWORD(バツソード)	+ 2	10G
GAZE'S SWORD(ゲイズソード)	+ 4	25G
ABEL'S SWORD(アベルズソード)	+ 6	110G
BLUENO'S SWORD(ブルーノズソード)	+ 8	250G
ARLENI'S SWORD(アールニズソード)	+ 10	880G
SYAKA'S SWORD(シャカズソード)	+ 12	1660G
PASTH'S SWORD(パスズソード)	+ 14	2710G
AZALA'S SWORD(アザラズソード)	+ 16	4050G



# ぼうぐ 防具アイテム



## ぼうぎよりよく サドラーの防御力をアップする 3種類しゆるい ぼうぐの防具！

ぼうぐ 防具によってサドラーのぼうぎよりよく 防御力が変化へんかします。シールド、ターバン、クロスかくの3タイプがあり、各タイプとも1つずつもうび装備することができます。  
ぶきどうよう 武器同様に、買ったから必ずかなら装備もうびしましょう。

### ぼうぐ たて 防具 (盾)

AC・値段

BAT'S SHIELD(バツツシールド)	—————	+ 1	・	50G
SEM'S SHIELD(セムズシールド)	—————	+ 2	・	120G
EGON'S SHIELD(エゴonzシールド)	—————	+ 3	・	360G
LANA'S SHIELD(ラナズシールド)	—————	+ 4	・	790G
SYAKA'S SHIELD(シャカズシールド)	—————	+ 5	・	1490G
POSTH'S SHIELD(ポズズシールド)	—————	+ 6	・	2430G
SUMPA'S SHIELD(スンパスシールド)	—————	+ 7	・	3620G

### ぼうぐ 防具 (ターバン)

AC・値段

HEMP TURBAN(ヘンプターバン)	—————	+ 1	・	60G
COTTON TURBAN(コットンターバン)	—————	+ 2	・	500G
SILK TURBAN(シルクターバン)	—————	+ 3	・	1230G

### ぼうぐ いるい 防具 (衣類)

AC・値段

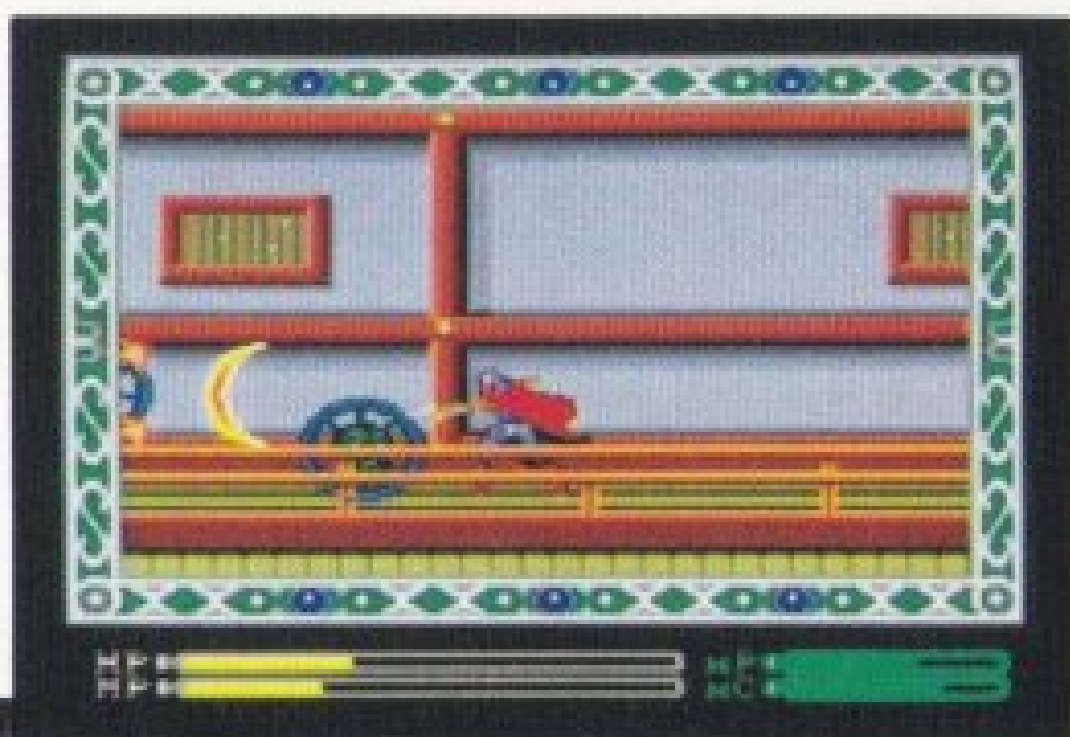
HEMP CLOTHES(ヘンプクロウズ)	—————	+ 2	・	12G
COTTON CLOTHES(コットンクロウズ)	—————	+ 4	・	480G
SILK CLOTHES(シルククロウズ)	—————	+ 6	・	1470G

# まほう 魔法 (マジック)

まほう つか かたし だい てんかい おお か  
魔法の使い方次第でゲーム展開が大きく変わる!

すべての魔法には消費MPがあり、それがMPゲージの残量を超えると使用できません。アクション面でウィンドーを開き、使いたい魔法を選択します。一度使用すると使用を中止するまで使い続けるので、MPゲージをチェックしましょう。

▶ 攻撃法の魔法には FIREとICEの2種類があり、どちらも3段階にレベルアップします。FIREは前方向に剣を飛ばし、ICEは画面上のすべての敵にダメージを与えることができます。剣一振りにつきMPを消費します。



◀ RESTORATIONの魔法は、一度使用するMPを使い常にHPをMAXにしておくことができます。あまりダメージが多いときにこれを使うと、あっというまにMPがなくなるので、ドラッグの補助として使用するのがいいでしょう。

ワンポイント アクション面には重要なメ  
アドバイス ッセージやアイテムがある!

アクションシーンにはいくつもの扉があり、一度出入りした場所を覚えておかないと、何度も同じ場所をループしてしまうことになります。敵を倒してレベルを上げ、ゴールドを集めながら目的地を目指しましょう。また、重要なメッセージを持った人物や宝箱があるので、ぜひ捜してください。



▲ アクションシーンでは扉の前で、方向ボタンを上に入れると扉の出入りができます。





## FIRE

剣の先から剣圧を飛ばし、敵にダメージを与える。3段階にレベルアップする。

- レベル1 ●消費MP 6 ●敵に10ポイントのダメージを与える。  
レベル2 ●消費MP 12 ●敵に30ポイントのダメージを与える。  
レベル3 ●消費MP 18 ●敵に50ポイントのダメージを与える。

## ICE

強力な冷気を放ち、すべての敵にダメージを与える。

- レベル1 ●消費MP 8 ●敵に10ポイントのダメージを与える。  
レベル2 ●消費MP 16 ●敵に30ポイントのダメージを与える。  
レベル3 ●消費MP 24 ●敵に50ポイントのダメージを与える。

## RESTORATION

HPを回復する。回復できるHPの量は、MPゲージの残量と同分量。魔法の使用をキャンセルしない限り、MPがなくなるまで回復し続ける。

## WARP

ボス部屋以外のアクションシーンで使用すると、入口にワープすることができる。RPG面での使用はできない。

※ステータスレベルの上限が異なります。

# どうく 道具アイテム

『ドラッグ』はエグザイルの重要アイテムだ!!

町や村の薬屋で売っています。また、アクション面の宝箱から入手することもあります。薬(ドラッグ)によって効きめが違うので、目的によって効率よく使い分けてください。薬はアクション面で使うと効果的です。

## HP回復用ドラッグ

CONVALSANTS(カンバルサンツ) ● 値段100G

効果●HPを10ポイント回復することができます。

SOMNIFACIENTS(ソムニファシエンツ) ● 値段200G

効果●HPを20ポイント回復することができます。

HEARTPOISONS(ハートポイズン) ● 値段300G

効果●HPを30ポイント回復することができます。

## MP回復用ドラッグ

COCA(コカ) ● 値段200G

効果●MPを10ポイント回復することができます。

KAVA(カヴァ) ● 値段400G

効果●MPを20ポイント回復することができます。

PIPER BETLE(パイパーベトル) ● 値段800G

効果●MPを30ポイント回復することができます。

# SHOP

## ショップ

町や村の中に武器屋や薬屋があります。武器屋では、剣や防具を買うことができます。買った武器や防具は必ず装備し、売るときは装備をはずしてから売ります。薬屋では、HP・MP回復用とAP・ACアップ用ドラッグを買うことができます。



▲ショップに入って店主と会話をすれば、買い物ができます。買う前に品物にカーソルを合わせて(A)ボタンで決定します。

## A Pアップ用ドラッグ

**SNAKE POISON(スネイクポイズン)** ● 値段<sup>ねだん</sup>300G

効果<sup>こうか</sup> ● A Pを10ポイント上げることができます。

**SPIDER POISON(スパイダーポイズン)** ● 値段<sup>ねだん</sup>600G

効果<sup>こうか</sup> ● A Pを20ポイント上げることができます。

**CANTHAROS(カンサロス)** ● 値段<sup>ねだん</sup>1200G

効果<sup>こうか</sup> ● A Pを40ポイント上げることができます。

※攻撃力<sup>こうげきりょく</sup>(A P)用のドラッグは、すべて20秒間<sup>びょうかん</sup>のみ有効<sup>ゆうこう</sup>。

## A Cアップ用ドラッグ

**IPOH DOK(イプードク)** ● 値段<sup>ねだん</sup>400G

効果<sup>こうか</sup> ● A Cを20ポイント上げることができます。

**KAYU(カユ)** ● 値段<sup>ねだん</sup>800G

効果<sup>こうか</sup> ● A Cを40ポイント上げることができます。

**ACONITUM(アカネイタム)** ● 値段<sup>ねだん</sup>2400G

効果<sup>こうか</sup> ● A Cを最大限<sup>さいだいいげん</sup>まで上げることができます。

※防御力<sup>ぼうぎょりょく</sup>(A C)用のドラッグは、すべて20秒間<sup>びょうかん</sup>のみ有効<sup>ゆうこう</sup>。



# た その他のアイテム

ゲームを進める上で必要となるアイテム。

武器・防具やドラッグのほかにも、ゲームを進める上で必要なアイテムがあります。これらは持っているだけで効果がありますが、イベントによって手に入るのでショップでは買えません。

## ▲ユーグの手紙

ソロモンの神殿に入ることができる。

## ▲カムの魔石

サドラーが魔法を使えるようになる。

## ▲プリズム

羊がくわえていたアイテムで、謎解きに必要。

## ▲ブラフーマナ

不死鳥を倒す時や、儀式の時に必要。

## ▲マニの生血

不死鳥の血。倒すと手に入る。儀式の時に必要。

## ▲ウパニシャッド

儀式を成功させるのに必要。

## ▲牢獄の鍵

仁寛を閉じ込めている牢の鍵。

## ▲胎蔵界マンダラ図

結界を破るのに不可欠なアイテム。

## ▲金剛界マンダラ図

胎蔵界マンダラ図とともに、結界を破るのに必要。

## ▲持経燈

空海に会う時に必要。

## ▲ヘラムツソ

唯一神を誕生させるために必要。

# エグザイルの世界

世界各地をまたにかけたサドラーの冒険が始まる

エグザイルには、中世イスラムにあるアサシンの村をスタート地点として、世界各地の宗教に深く関わる場所が数多く登場します。サドラーの冒険の舞台となるエグザイルの世界を見てみましょう。

## スタート～アサシンの村

十字軍の脅威を断つためにアサシンの村から旅立て！

サドラーが首領を務める“異端派アサシン”の本拠地であるアサシンの村。この村の住民により、シリア砂漠にテンブル騎士団の使者らしき者の姿が目撃された。村人たちの不安を取り除くためにも、ただちにシリア砂漠へと向かいたところなのだが、村の入口を守る門番が村の外に出してくれない。どうやら仲間をつれて行かなければならないようだが…。



## シリア砂漠

死が支配するシリア砂漠でサドラーを待つ者とは!?

村で聞いた情報通りならば、ここにテンブル騎士団の者がいるはず。砂漠にいる人の話では、見慣れない男がオアシスの方へと歩いていったらしい。問題のオアシスでは、意外な事件と情報が…。



## エルサレム

しんじゃ ち よご せいち とっほ  
信者の血で汚された“聖地”エルサレムを突破せよ！



シリア砂漠で手に入れたサドラー宛ての手紙。この手紙によって向かうことになるのが“聖地”エルサレムだ。だが、この町のいたるところには十字軍の兵士がうろつきまわっている。この危険な町でサドラーを待ち受けているものは…。

てがみ さしだしにん きしだんしゅ  
手紙の差出人、テンブル騎士団首  
りょう ユーグ・ド・ペインとの面会  
のために、騎士団の本拠地である  
この神殿を訪れる。信仰を忘れ、  
ふはい じゅうじきん かいめつ もくろ  
腐敗した十字軍の壊滅を目論む  
きしだん ひき  
騎士団を率いたユーグからの、サ  
ドラーへの依頼とは…。

## ソロモンの神殿

きしだん しゅりょう であ  
テンブル騎士団の首領ユーグ・ド・ペインとの出会い



## モンスニー峠とうげ

アルビの街まちに向かう途中とちゆうにサドラーを待ち受ける罠わな!



ユーグの依頼いらいを果たすため、南フ  
ランスのアルビの街まちに向かう。その  
途中とちゆうで立ち寄るグルノーブル村むらで  
はアルビの街まちが十字軍じゆうじぐんにより焼き  
払はらわれたという情報じゆうほうを耳みみにする。急  
いでモンスニー峠とうげを越えようとす  
る一行いっこうの前に思わぬ事件おもが…。

## アルビの街まち

キリスト教きりすとの異端いたんカタリ派はの信者しんじゃを見つけ出せ!

アルビの街まちでは異端いたんとさ  
れるカタリ派はが信仰しんこうされて  
いる。カタリ派はの信者しんじゃにあ  
うためにやって来たアルビ  
の街まちは、十字軍じゆうじぐんによって焼  
き払はらわれたあとだった。カ  
タリ派はの信者しんじゃはいったいど  
こにいるのだろうか…。



## ランカー島

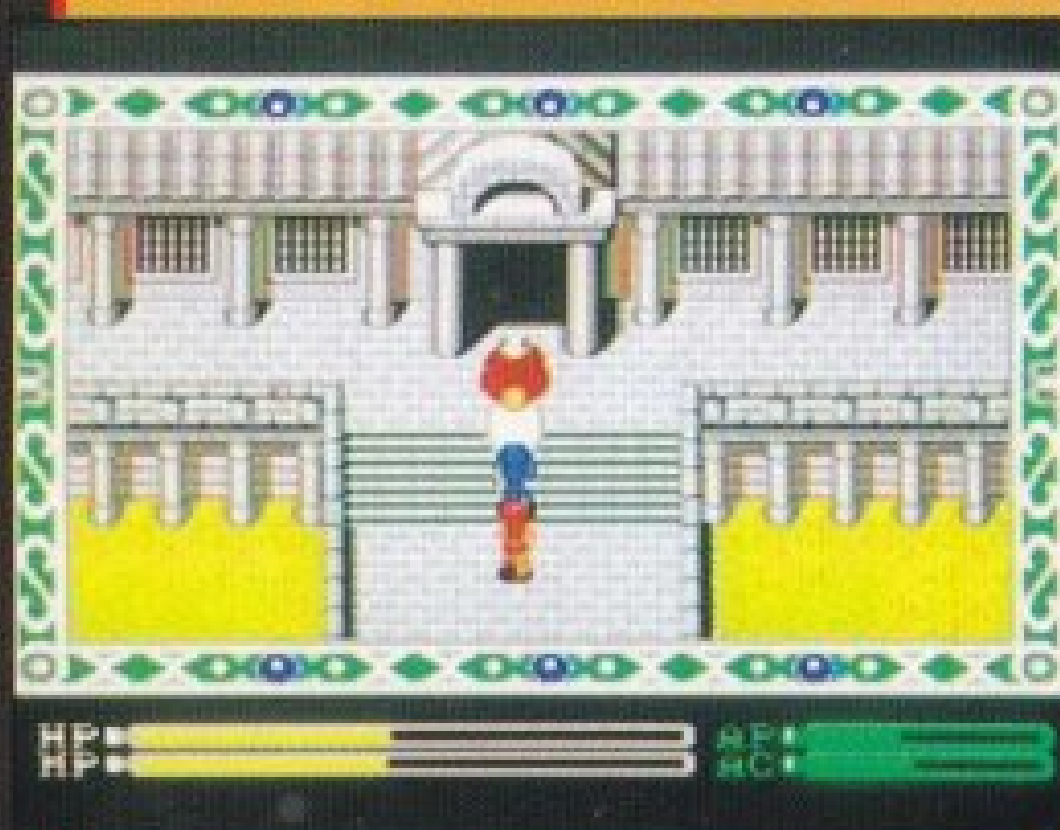
カタリ派の信徒を助け出すためにインドへ向かえ！

カタリ派の信徒がいるというインドのアヨードヤー。だが、そこにはカタリ派の者たちの姿はなく、ラーマ王子と共にランカー島へ渡ったという情報が。このランカー島では、重傷を負ったラーマ王子からカタリ派の使徒の救出を頼まれるが…。



## バイヨン

儀式を成功するために“ウパニシャッド”を入手せよ！



サドラーたちはマニ復活のための奥義書“ウパニシャッド”を得るために、カンボジア王国にある奇麗な塔バイヨンへと向かうことになった。果たして“ウパニシャッド”を手に入れることができるのだろうか。そして、サドラーを待ち受ける運命とは…！





しん  
新ブランドキャンペーン  
おうぼようこう  
応募要項



「RIOT」ブランドのキャンペーン対象作品に同封されているハガキのすみに各々1点のポイントが付いています。集めたポイント数によって、オリジナル・テレフォンカードをもらえなくプレゼントいたします。キャンペーン対象作品については弊社広告にキャンペーン対象と書いてありますのでそちらをご覧ください。

2点	オリジナル・テレフォンカード	1枚
4点	オリジナル・テレフォンカード	2枚
5点	オリジナル・テレフォンカード	3枚

(テレフォンカードの図柄はこちらで決めさせていただきます)

ポイントが集まったらポイントの部分を取り、官製ハガキにセロテープなどでしっかり貼りつけて、あなたの住所・氏名（必ずフリガナをつけてください）・年齢・職業（学年）・電話番号を必ず記入の上、下記の住所に送ってください。締め切りは平成4年8月31日までです。

ご注意！ 次の場合は無効になります。

- 同じタイトルのポイントを2枚以上使用した場合
- ポイントがハガキからはがれている場合
- 住所や名前が書いていない場合
- ポイントの偽造などの不正が認められた場合
- ポイント数が点数に達していない場合

送り先 〒170 東京都豊島区北大塚2-10-6 6セントラルビル3F

株式会社日本テレネット第一開発事業部 新ブランドキャンペーン係

- 誠に勝手ながら郵送中に起こった事故に関しましては弊社は責任をおいかねますのでご了承ください。

にほん  
日本テレネット

## ユーザーズクラブのお知らせ!!

テレネットユーザーズクラブは、あなたと日本テレネットの  
コミュニケーションサークルです。豪華な会報の発行や、プレ  
ゼント企画、イベントなどのラッキーな情報が盛りだくさん。  
入会してみたい人は、官製ハガキに住所・氏名・電話番号と「入  
会案内希望」と大きく書いて、〒170 東京都豊島区北大塚2-10  
-6 6セントラルビル 日本テレネット第一事業部 ユーザー  
ズクラブ宛に送ってください。入会案内書をお送りします。

### とく てん 特典

- その1 豪華会員証の発行
- その2 2ヶ月に一度、A4サイズ  
のオールカラー会報発行
- その3 イベントの優先招待
- その4 プレゼント企画 ほか



▲VIP気分を味わえて  
しまう豪華な会員証に、  
キミだけの会員番号が刻  
印されるのだ。

◀ユーザーのみんなと一  
緒につくる会報「ゆーざ  
ーすぎゃりー。ゲーム  
フリーク必読だぞ!

## しようじょう ちゅうい 使用上のご注意

カートリッジは精密機器ですので、取扱いは特に注意して下さい。

### でんげん かくにん 電源OFFをまず確認

カートリッジを抜き差しするときには、必ず本体の  
パワースイッチをOFFにしておいて下さい。パワースイ  
ッチをONにしたまま、無理にカートリッジを抜き差しす  
ると、本体やソフトの故障の原因となります。

### カートリッジはデリケート

カートリッジに強いショックを与えないで下さい。ぶ  
ついたり、踏んだりしてはいけません。また、分解は絶対  
にしないで下さい。

### たんしぶ ふ 端子部には触れないで

カートリッジの端子部に触れたり、水で濡らしたりす  
ると、故障の原因となりますので注意して下さい。

### ほかん ぼしょ ちゅうい 保管場所に注意して

カートリッジを保管するときには、極端に暑い場所や  
寒い場所を避けて下さい。直射日光の当たる場所や、ス  
トープの近く、湿気の多い場所では絶対保管しないで下  
さい。

### やくひん つか ふ 薬品を使って拭かないで

カートリッジの汚れを拭くときは、シンナーやベンジ  
ンなどの薬品を使わないで下さい。

### あ ゲームで遊ぶときには

長い時間ゲームをしていると、目が疲れます。ゲーム  
で遊ぶときには、健康のために、1時間ごとに10分～20  
分の休憩をとるようにしましょう。また、テレビ画面か  
らなるべく離れて、ゲームをして下さい。

メガドライブをプロジェクションテレビ（スクリーン投影方  
式のテレビ）に接続すると残像光量による画面焼けが生じる  
可能性があるため、接続しないで下さい。



エグザイル



～時の狭間へ～



 株式会社日本テレネット

〒170 東京都豊島区北大塚2-10-6 6セントラルビル

製品に関するお問い合わせは……

日本テレネット 第一開発事業部

03(5394)6601

© TELENET JAPAN 1991

この商品は株式会社セガ・エンタープライゼスがSEGA MEGA DRIVE専用のソフトウェアとして自社の登録商標  の使用を許諾したものです

Patents: U.S. Nos. 4,442,486/4,454,584/4,462,076, Europe No. 80244; Canada No. 1,183,276, Hong Kong No. 88-4302, Singapore No. 88-155, Japan No. 82-205605 (Pending)