

取扱説明書



夢幻戦士

# ガリアス

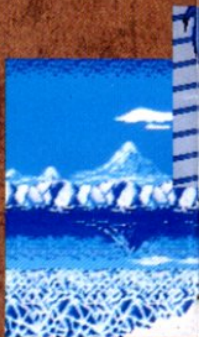
The Legend of A Fantasm Soldier



## ごあいさつ

このたびはメガドライブ用ロムカートリッジ「夢幻戦士ヴァリス」をお買い上げいただきまして、誠にありがとうございます。

ゲームを始める前に、このプレイマニュアルをお読みいただきますと、より楽しく遊ぶことができます。



# The Legend of A Fairy





# Fantasm Soldier

もくじ	▶ 優子 & 麗子 夢の対談.....	4
	▶ 特別公開	
	優子のすべて.....	6
	麗子のすべて.....	7
	▶ ログレスとその手下たち.....	8
	▶ ストーリー.....	10
	▶ 操作方法.....	12
	▶ アクション.....	13
	▶ メイン画面の見方.....	14
	▶ アイテム.....	15
	▶ 魔法.....	18
	▶ ステージ紹介.....	20
	▶ キミにぴったりの世界はどこ？.....	24
▶ 新ブランドキャンペーンと ユーザーズクラブのお知らせ.....	26	



優子  
& 麗子

# 夢の対談

ゲームでは、勇敢に戦っている優子ちゃん&麗子ちゃん。  
フツの女の子に戻ってお話してもらいましょう。

▶ お嬢様は、いろいろと忙しいのよ——麗子

優子 うふふ♡ こうやって、麗子とふたりっきりでお話するのって、そう言えば初めてね。

麗子 そうですね。

優子 麗子って、学校から帰ると何してるの？ いつも授業が終わるとササアアって帰っちゃうじゃない？

麗子 いろいろと、バレエのお稽古とか、ピアノのお稽古とか、それにショッピングとか…。私、忙しいんですの。

優子 ……お掃除当番、よくサボってるでしょ。

麗子 お、お掃除？

優子 麗子の班は、毎月2週目が当番なのよ。

知らなかったの？

麗子 ちっとも！ それに掃除なんて、私したことありませんもの。

優子 ふうん、楽しいのに。

麗子 楽しい？ どういう風に？

優子 お友だちと、おしゃべりしたりできるし、それに、数学のS先生も時々手伝ってくれるのよ。

(注・S先生は聖心学園で最も人氣のある教師である)



▶ 麗子って、BFいないの? ————— 優子

麗子 え? S先生ですって? ……あ、まあ今度、気が向いたら、お掃除当番をやってみてもいいですわね。健康にも良さそうですし……。あっ/ そう言えば、最近、優子、遅刻が多くありませんこと?

優子 あ……それはちょっと。あの、戦闘が忙しくて……。

麗子 それに、学校に何やら大きな荷物を持って来てるでしょ。帰りに着替えて、ディスコにでも行ってるんじゃないの/

優子 そんなあ/ ……だって、バトルスーツとヴァリスの剣はいつも持ってなきゃいけないってヴァリア様が……。

麗子 何をゴチャゴチャ言ってるのよ。まさか、優子、ボーイフレンドでもできたんじゃないでしょうね。

優子 え? 麗子は、ボーイフレンドいないの?

麗子 し、失礼ね/ いるわよ、たあくさんいるわ。

優子 へえー♡ どんな人なの?

麗子 ふん、最高にカッコいい方なんですのよ。まだ、一回しか会ったことないけど。

優子 名前は?

麗子 ロ、ログレス様。

優子 なんですって/  
(突然殺気立つ優子)

麗子、そんなヤツとつきあっちゃダメ/

麗子 どうしてよ/  
あなた、やきもち焼いてるのね。うふふふふ♡

優子 ちがうわ/ だってその男は暗黒界の——。

麗子 あっ、いっけない/ ログレス様とのデートの時間だわ。じゃ失礼♡

優子 待って/ 麗子。ダメだったらあー/



ホントに、  
フツーの女  
子高生なん  
ですってば!

とく べつ  
**特別**  
ゆう こ  
**優子の  
すべて**

**瞳** ひとみ

興味あるモノ  
があると、ジッと  
見つめちゃうのが  
クセ。テレビドラ  
マに感動して泣い  
ちゃうこともある。

**バスト**

クラスメイトに  
大きき方だって  
言われてる。自分  
でも体育の授業の  
ときに、ちょっぴ  
りジャマだと思ふ。

**ヒップ**

大っきライノ  
体の中で一番キラ  
イなのがオシリ。  
だからジーンズは、  
あんまりはかない  
ことにしている。

**脚** あし

スポーツはあんまりや  
らないけど、走るのがけ  
っこう速い。太モモがち  
よっと太いのが悩み。

**くちびる**

お喋り好きだけど、  
人の悪口は言わない。

**髪** かみ

お手入れには気を使っ  
てる。最高のチ  
ャームポイント。

**手** て

母親ゆずりで  
とっても器用。  
子供の頃、エレクトー  
ンを習っていた。

**優子**

誕生日	3月3日
血液型	O型
身長	158cm
体重	46kg
B	82cm
W	61cm
H	85cm

# 公開 麗子の すべて

美しさと知性は  
一緒にあるべ  
きですわ♡

## 瞳 ひとみ

自分の中で、最も美しい部分だと思っている。常に本当に美しいものだけを見ていたい。

## バスト

カタチには満足してるけど、ちょっと小さめなのが不満。使っているブラは特注品。

## ヒップ

オシリの大きいコッて知的じゃないと思う。ピシッとしまったヒップが気に入っている。

## 髪 かみ

カットもお手入れもお抱えの美容師にまかせっきり。

## くちびる

思ったことは瞬間に口にしてしまう。でも嘘は言わない。

## 手 て

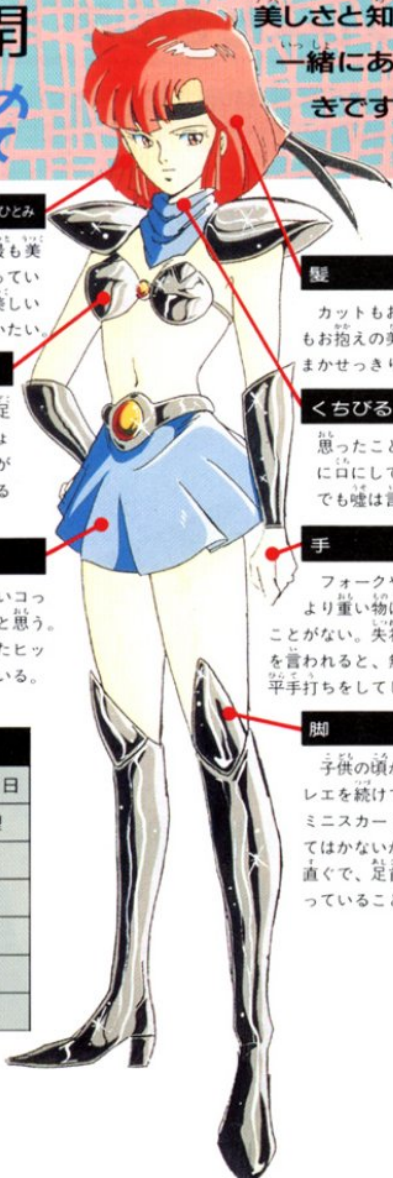
フォークやナイフより重い物は持つことがない。失礼なことを言われると、無意識に平手打ちをしてしまう。

## 脚 あし

子供の頃から、バレエを続けている。ミニスカートは決してはかないが、真っ直ぐで、足首がしまっていることが自慢。

## 麗子

誕生日	8月1日
血液型	AB型
身長	160cm
体重	48kg
B	78cm
W	60cm
H	82cm



# ログレスとその手下たち

暗黒五邪神と呼ばれる、選りすぐりの悪の戦士たち！  
底知れぬ悪のパワーを秘めて、優子の前に立ちふさがる。



◀ 忠誠



▲ 忠誠

## ↑ 暗黒王 ログレス

暗黒界に君臨する王。生物の持つ暗の部分に作用する邪悪なパワー“ヴェカンタ”を操る。夢幻界、現実界を破壊し、全世界を支配下に置くことが悲願である。

敵対 ▼



## ◀ 炎邪 ベノン

口の上手い計略家。表面上はログレスに忠誠を誓うフリをしているが、内心では自分の方が実力は上であると信じている。アイザードに強いライバル意識を持っている。

◀ 敵対 ▶





## 暗黒界の戦士となった麗子！

麗子は裕福な家庭に育ったものの、両親の愛情が薄く、その心は孤独だった。ログレスは“ヴェカンタ”の魔力で麗子の心を誘惑し、暗黒界の戦士として仕立て上げた。

### ◀友好▶

#### ←地邪 ガイダ

頭の回転は鈍いが、腕力と耐久力は抜群。ログレスへの忠誠心が厚く、暗黒界の全世界制覇のために、全てを捧げつくす決意である。口数の多いペンを嫌っている。



#### →水邪 ギーヴァ

高い行動力を持ち、情報収集を得意としている。今まで戦闘に参加したことはないが軍友ガイダが優子に倒されたことを知り、自ら戦いに赴く。

#### ↓雷邪 ヴォルデス

凶暴な容姿の中に、すぐれた知能を秘めている。ログレスが現れるまでは、その圧倒的なパワーで暗黒界のすべての者に恐れられていた。スキあらば王座へ返り咲こうと狙っている。

### ◀嫉妬

#### ←風邪 アイザード

孤独を好み、常に一匹狼的な立場を守り続けている。戦いを好まず、己から戦闘をけしかけるとはほとんどない。その魔法の知識にはログレスも一目置いている。



ストーリー  
**STORY**



リアリティ の 平穏な生活を送る優子……

今、ヴァリスの戦士として目覚める!

世界は、夢幻界、現実界、暗黒界の三つの時空から成り立っている。この三つの時空が、お互いにバランスを取り合っている。我々の平和の日々があるのだ……。

幻想王女ヴァリア。夢幻界を治めるこの王女は、美と気品に満ち、全ての生きとし生けるものに慈悲の光を注いでいる。この時空は、明の力によって統治されている。

暗黒王ログレス。その絶対的な暗の力を持つ王の出現によって、暗黒界にも秩序が生まれた。暗黒の民どもは、全世界を制覇するためにログレス王のもとに集結した。

現実界は、我々が暮らすこの世界である。この時空は、夢幻界と暗黒界の中間に位置している。

ログレスはまず、明の力をファンタズムジュエリーと



呼ばれる魔石の中に封じ込めた。光の力を奪われたヴァリアは、ログレスの野望を打ち砕くために現実界の中にひとりの戦士を見出した。明と暗のバランスが最もよくとれた心を持つ者——、ヴァリスの戦士として選ばれたのは、17歳の女子高生、麻生優子であった。戸惑いながらも、正義の心に目覚め、世界を救うために戦いに身を委ねる優子。しかし、その運命はあまりにも過酷すぎた。やがて、優子のクラスメイト、桐島麗子が、暗黒界の戦士として現れることを、彼女はまだ知らないのだった…。



# 操作方法



■**方向ボタン** ■方向ボタンの左右で、優子の向きを変えたり、移動します。下に入ればしゃがみ、敵からの攻撃をかわすことができます。また、方向ボタン+A/B/Cボタンを押すことで、ハイジャンプ・飛び降り・スライディング・魔法を使う…などのアクションができます。

■**スタートボタン** ■魔法のウィンドーを出します。

■**Aボタン** ■スライディングをします。ジャンプのできないところは、スライディングで移動します。

■**Bボタン** ■攻撃に使用します。方向ボタンを併用することで、しゃがんだ状態や、ジャンプ中での攻撃もできます。

■**Cボタン** ■ジャンプに使用します。方向ボタンの左右で、ジャンプする方向を操作できます。

# アクション

## 操作方法を理解して楽しくプレイ!

通常攻撃、ジャンプのほかにも、いろいろなアクションがあります。優子をうまく操作することが攻略のポイントです。

### 通常攻撃

Ⓑ



### しゃがみ

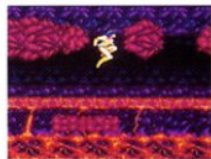
下



▲下+Ⓑでしゃがみながらの攻撃ができます。  
◀攻撃中の振り向きや、移動はできません。

### ジャンプ

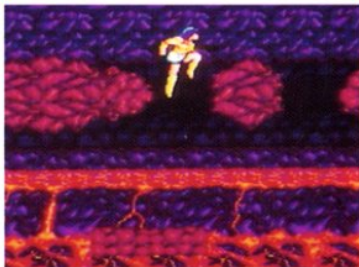
Ⓒ



▲方向ボタンの左右を入れながらⒸで飛びたい方向へ。  
通常ジャンプでは届かないところもこれならOK。

### ハイジャンプ

上+Ⓒ



### 飛び降り

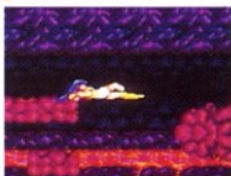
下+Ⓒ



◀このような足場は飛び降りることが可能。

### スライディング

Ⓐ



◀平行もしくは向こう岸が低いときに有効。

# メイン画面の見方

優子のHPや剣のレベルなど、  
現在の状態が表示されます。



- A HPの残量を表示します。0になると1ミスです。
- B 使えるMPの量を表示します。魔法を使うと減少。
- C 現在使用している武器を表示します。
- D 武器のレベルを表示します。
- E 残りのプレイヤーの数を表示します。



## 無限コンティニュー で何回でも挑戦

ゲームオーバー後のコンティニュー画面で、10秒間カウントダウンする間にスタートボタンを押すと、その面から再びゲームスタートできます。

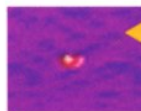
# アイテム

戦闘に欠かせない様々なアイテムたち。  
効果を理解して楽しくプレイ!



## アイテムボックス

このアイテムボックスを破壊すると、  
いろいろなアイテムが出現します。



## ヒール

HPのゲージを  
6ポイント回復する  
ことができる。



## リカバー

HPのゲージを  
12ポイント回復する  
ことができる。



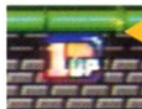
## Sマジック

MPのゲージを  
6ポイント回復する  
ことができる。



## Bマジック

MPのゲージを  
12ポイント回復する  
ことができる。



## 1UP

プレイヤーの残  
り人数を1人増や  
すことができる。

# 攻撃アイテム

武器をレベルアップさせ、  
攻撃力を高めて先手必勝!



武器は全部で5種類。それぞれに効果が異なり、他のアイテムを取ること  
で装備を変更できます。また、同じア  
イテムを取り続けることにより、3段  
階のレベルアップをします。

## BULLET

ブリット

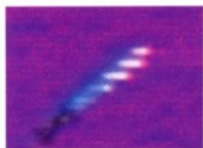


剣の先から弾を放ち敵  
を攻撃します。攻撃力・  
貫通力はイマイチですが、  
連射可能なので撃ちまく  
るのには効果的です。

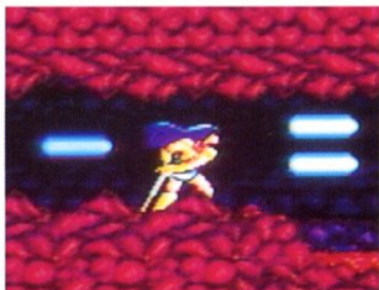


## LASER

レーザー



剣からレーザーを放ち  
ます。貫通力はありますが  
連射はできません。レ  
ベル3では唯一後方にも  
攻撃できる武器です。





# ALLOW

アロー



剣から矢を放ち、敵を追尾して攻撃します。貫通力はありませんが、レベル3では5方向に矢を放つことができます。



# CUTTER

カッター



剣からカッターを放ちます。貫通力はありませんが、攻撃力が高く連射可能です。レベル3では頭上にも攻撃できます。



# GRENADE

グレネード



爆弾を投げつけ攻撃します。射程距離は短くても連射可能で破壊力バツグン。レベルアップごとに爆弾の個数が増えます。



# 魔法

## ボスを倒すごとに さまざまな魔法を取得できる!!

EARTH QUAKE	MP06
ICE FEATHER	MP08
FLASHING	MP10
TORNADO	MP12
OLDS NUMBER	MP14
DEATH FLASH	MP18

ボスを倒すと、ボスの持っていた魔法を覚えることができます。スタートボタンを押してウィンドウを開き、使いたい魔法にカーソルを合わせ、戦闘中に上+Ⓚで魔法を使います。

## EARTH QUAKE

地の魔法

消費MP 6

地邪ガイダを倒すと取得できる地の魔法です。地震を起こし、地面や天井にいる敵には効果がありますが、空中にいる敵にはあまり効果はありません。消費MPが一番少ない分、回数は使えても攻撃力はやや弱めです。



## ICE FEATHER

氷の魔法

消費MP 8

水邪ギーヴァを倒して取得する、氷の魔法です。氷のボールを左右に2つ出し、そのボールが破裂して、氷の羽根を飛び散らせます。この氷の羽根が敵に当たることで、ダメージを与えることができます。



## FLAME RING

ほのお まほう  
炎の魔法

しょうひ  
消費MP 10

炎邪ベノン<sup>ほのおまじ</sup>を倒して取得する、炎の魔法です。数秒間、炎の玉が身体の周りを回転して、炎の玉に触れた敵にダメージを与えることができます。敵からの弾も防ぐことができます。



## TORNADO

かぜ まほう  
風の魔法

しょうひ  
消費MP 12

風邪アイザード<sup>かぜまじ</sup>を倒して取得する魔法です。左右に竜巻を走らせます。竜巻は平行にしか移動できないので、優子<sup>ゆうこ</sup>の上下にいる敵にはダメージを与えることができません。



## GIGA THUNDER

かみなり まほう  
雷の魔法

しょうひ  
消費MP 14

雷邪ヴォルデス<sup>かみなりまじ</sup>を倒して取得する魔法です。天から数本の稲妻を走らせ、画面上のすべての敵にダメージを与えることができます。敵の弾も同時に消すことができます。



## DEATH FLASH

れいご まほう  
麗子の魔法

しょうひ  
消費MP 18

麗子<sup>れいご</sup>を倒して取得する魔法です。画面が白く光り、ボスを除く画面上の敵を一掃します。破壊力はバツグンですが、消費MPが高いため、ここぞという時に効果的に使いましょう。



# ステージ紹介

このゲームは全7ステージ。  
暗黒五邪神を倒しログレスを倒せ!

## ACT1



唯一の現実界、セーラ  
一服の優子はここだけ。  
このステージで優子の基  
本的な操作方法を、完璧  
にマスターしましょう。  
このステージのボスは、  
暗黒王ログレスの配下、  
暗黒五邪神ガイダです。



▲現実界にも、暗黒界の魔物たちが  
現れた。優子の戦いの始まりだ!



▲この穴が夢幻界への入り口だ。ガ  
イダを倒してヴァリアのもとへ…

### おもてき 主な敵キャラ



◀ヤリを突い  
てくるので距  
離をとろう。



▶ジャンプし  
ながら弾を撃  
つてくる。

### BOSS

▼シコを踏んで起こす地震  
は、ジャンプでかわせ!

### ガイダ



# ACT2



夢幻界へ来て最初のステージは、水邪ギーヴァの氷の世界です。坂道などではハイジャンプをして、画面をずらしてみましよう。見えないところにアイテムが隠れていることがあります。



▲ハイジャンプで画面をずらすと、アイテムが隠れているぞ。



▲何もないところから、突然敵キャラが現れるので、気をつけよう。

## おもてき 主な敵キャラ



◀上の方からゆっくりと近づいてくる。ジャンプで先手必勝。

▶火の弾を吐きながら走り寄ってくるので素早く攻撃しよう。



## BOSS

▶氷の羽根をまき散らせてくるが、羽根は剣で防ぐことができる。上下に動きながらキック攻撃してくるので、スライディングでかわそう。

ギーヴァ

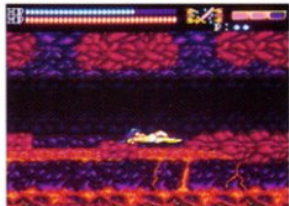


# ACT3

ここは溶岩に囲まれた炎のステージ。スライディングとハイジャンプのテクニックが要求されます。今までのステージよりかなり複雑になっているので、迷わないようにしましょう。

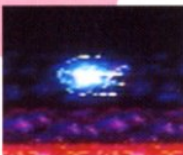


▲下の溶岩に落ちるとダメージを受けるので、慎重にジャンプ。



▲頭がつかえてジャンプできないところでは、スライディングを使おう。

## おし てき 主な敵キャラ

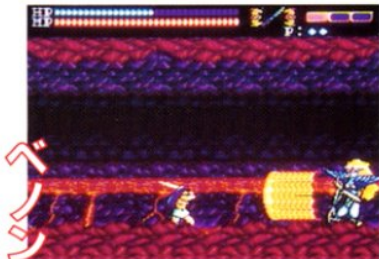


◀フワフワ火の玉みたいに飛んで来て、まわりついてくる。  
▶剣の先からウェーブを飛ばす。ウェーブは剣で破壊できる。



## BOSS

▶このボスは、炎邪ベノン。ジャンピングキックをしてくるので、素早くスライディングでかわそう。炎のウェーブは剣で防ぐことができる。



# ACT4



このステージは岩場で足を取られやすいので、坂道ではジャンプしながら進みましょう。動きの早い敵キャラも多く、至近距離ではダメージを受けやすいので注意が必要です。



▲固い敵キャラが多いので、距離をおいて攻撃しよう。



▲足場が小さく下に落ちればミス。敵に気をつけ慎重にジャンプだ。

## 主な敵キャラ



◀上空を飛び急降下して体当たり攻撃してくる。

▶ピョンピョン跳ねながら泡を飛ばす。泡は刺で消せる。



## BOSS

▶竜巻を操って攻撃してくる。竜巻は刺で破壊できないので、タイミング良くジャンプしよう。空中でバリアを張るが、これは刺で破壊できるぞ。

アイザート



しげんかい  
夢幻界

リアリティ  
現実界

あんこくかい  
暗黒界

# キミにぴったりの 世界はどこ？

めいあんこころ  
明と暗の心のバランスはとっても大切。

キミはどうかな？ チェックしてみよー！

★次の質問を読んで、YESならA、どちらとも言えないならB、NOならCをチェックしてください。

Q1 ヴァリスに登場する女性キャラクターの中で、一番好きなのはヴァリア様だ。

Q2 甘い物には目がない。

Q3 ログレスがいくら悪者でも、女子高校生に倒されてしまうのは気の毒だと思う。

Q4 つい長電話をしてしまう。

Q5 天気の良い日は、外に出て遊ぶのがいちばんだ。

Q6 悲しい事があった日は、さっさと寝てしまう。

Q7 ちょっとぐらい体の調子が悪くても、仲間と合ってワイワイ騒いでいると直ってしまう。

Q8 思い出し笑いをすることが多い。

Q9 ゲームのマイキャラは、女の子の方がヤル気が出る。

Q10 自分は運のいい方だ。

Q11 ボクシングより、プロレスの方が好き。

Q12 服装には、あまり気をつかわない。



- Q13 両親の誕生日を覚えている。
- Q14 失くし物や、忘れ物をする事が多い。
- Q15 ゲームは、自分なりのポリシーを持ってプレイする。
- Q16 お腹がすくと集中力がなくなる。
- Q17 猫や犬と話ができる。
- Q18 金縛りにあったり、幽体離脱をしてしまうことがある。
- Q19 新しく買ったゲームでも、取扱説明書を読まずにいきなり遊び始めてしまう。
- Q20 激辛カレーは苦手。
- Q21 知らない人と話し込んでいることがよくある。
- Q22 行列を見ると、つい並んでしまう。
- Q23 自然が好きだ。
- ★すべての質問に答えたら、A=5点、B=3点、C=1点として、あなたの得点を合計してください。その点数によって、ぴったりの時空が分かります。

115

80

## 夢幻界でニコニコ暮らそう!

博愛の精神を持ち、常に思いやりを忘れないキミ。緊張感に欠けた性格なので、世間の荒波を乗り越えていくのは大変そう。夢幻界で暮らせたらいいのにね♡

79

55

## 現実界で強く生きよう!

心のバランスはなかなか。もっと精神を磨いて、ヴァリスの戦士を目指すのもいいね。しかし、他人からの影響も受けやすいので注意しなきゃいけないよ。

54

23

## 暗黒界で成り上がれ!

クールでナルシストなキミ。自分の意思を貫き、他人を蹴散らして出世に励もう。でも、年寄りになってから、友だちがいなくて寂しい思いをするかもね。

# TELENET JAPAN USERS CLUB

## ■テレネットユーザーズクラブのお知らせ

テレネットユーザーズクラブは、あなたと日本テレネットをつなぐコミュニケーションクラブです。特典として豪華会員証や会報を発行するほか、プレゼント企画、イベント優先招待など盛りだくさん。入会ご希望の方は、官製ハガキに住所・氏名・電話番号と「入会案内希望」とお書きの上、〒170 東京都豊島区北大塚2-10-6 6セントラルビル 日本テレネット第一開発事業部ユーザーズクラブ宛に送って下さい。案内書をお送りします。



## 新ブランドキャンペーン応募要項

「RIOT」ブランドのキャンペーン対象作品に同封されているハガキのすみに、各々1点のポイントがついています。集めたポイント数によって、オリジナル・テレフォンカードをもらえるプレゼントいたします。キャンペーン対象作品については弊社広告に「キャンペーン対象」とかいてありますので、そちらをご覧ください。

2点	オリジナル・テレフォンカード	1枚
4点	オリジナル・テレフォンカード	2枚
5点	オリジナル・テレフォンカード	3枚

(テレフォンカードの図柄はこちらで決めさせていただきます)

ポイントが集まったらポイント部分を切り取り、官製ハガキにセロテープなどでしっかり貼りつけて、あなたの住所・氏名(必ずフリガナをつけて下さい)・年齢・職業(学年)・電話番号をもらさず記入の上、下記の住所に送って下さい。締め切りは平成4年3月31日までです。

### ご注意！ 次の場合は無効になります。

- 同じタイトルのポイントを2枚以上使用した場合
- ポイントがハガキからはがれている場合
- 住所や名前が書かれていない場合
- ポイントの偽造などの不正が認められた場合
- ポイント数が点数に達してない場合

送り先

〒170 東京都豊島区北大塚2-10-6  
6セントラルビル 3F  
日本テレネット第一開発事業部  
新ブランドキャンペーン係

●誠に勝手ながら、郵送中に起こった事故に関しましては弊社は責任を負いかねますのでご了承下さい。

# しようじょう ちゅうい 使用上のご注意

カートリッジは精密機器ですので、取扱いは特に注意して下さい。

## でんげん かくにん 電源OFFをまず確認

カートリッジを抜き差しするときには、必ず本体のパワースイッチをOFFにしておいて下さい。パワースイッチをONにしたまま、無理にカートリッジを抜き差しすると、本体やソフトの故障の原因になります。

## カートリッジはデリケート

カートリッジに強いショックを与えないで下さい。ぶつけたり、踏んだりしてはいけません。また、分解は絶対にしないで下さい。

## たんしぶ ぶ 端子部には触れないで

カートリッジの端子部に触れたり、水で濡らしたりすると、故障の原因になりますので注意して下さい。

## ほかんぼしよ ちゅうい 保管場所に注意して

カートリッジを保管するときには、極端に暑い場所や寒い場所を避けて下さい。直射日光の当たる場所や、ストーブの近く、湿気の多い場所では絶対保管しないで下さい。

## やくひん つか ぶ 薬品を使って拭かないで

カートリッジの汚れを拭くときは、シンナーやベンジンなどの薬品を使わないで下さい。

## あそ ゲームで遊ぶときには

長い時間ゲームをしていると、目が疲れます。ゲームで遊ぶ時には、健康のために1時間ごとに10分～20分の休憩をとるようにしましょう。また、テレビ画面からなるべく離れて、ゲームをして下さい。

メガドライブをプロジェクションテレビ（スクリーン投影方式のテレビ）に接続すると残像光量による画面焼けが生じる可能性があるため、接続しないで下さい。

夢幻戦士

# ガリス

The Legend of  
A Fantasm Soldier



株式会社日本テレネット

〒170 東京都豊島区北大塚2-10-6 6セントラルビル

製品に関するお問い合わせは……

日本テレネット 第一開発事業部 03 (5394) 6601

©TELENET JAPAN 1991

この商品は株式会社エンタープライゼスがSEGA MEGA DRIVE専用のソフトウェアとして自社の登録商標 **SEGA** の使用を認諾したものです

T-49083

Patents: U.S. Nos. 4,442,486/4,454,594/4,462,076; Europe No. 80244; Canada No. 1,183,276;  
Hong Kong No. 88-4302; Singapore No. 88-156; Japan No. 82-205605 (Pending)