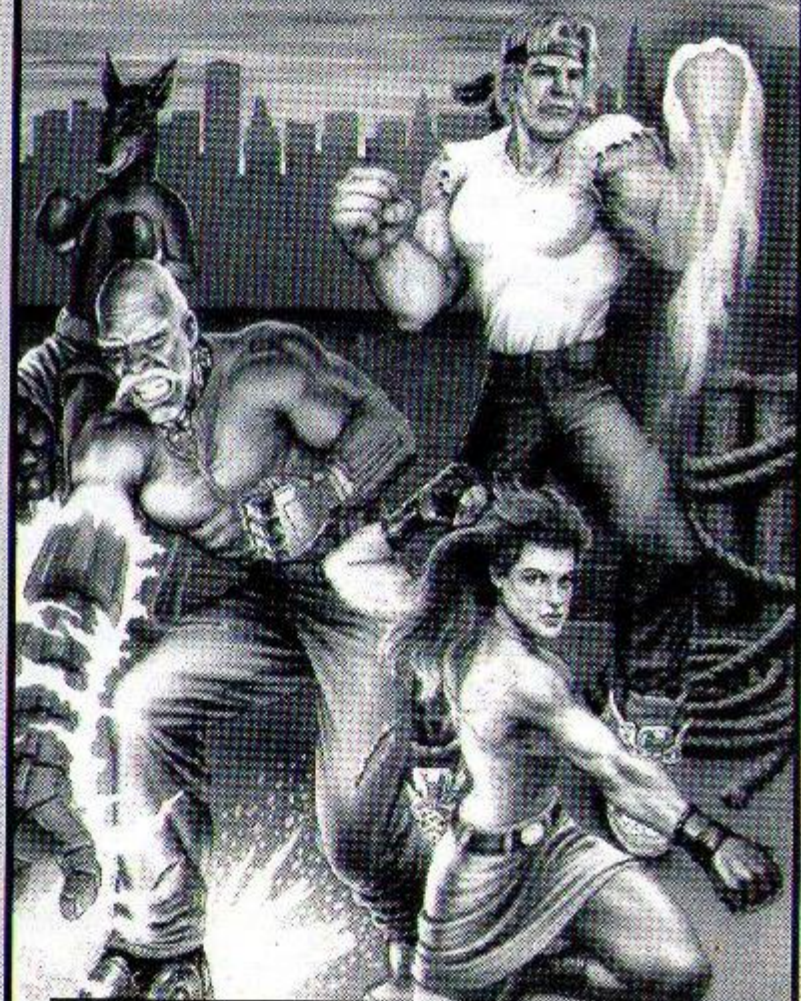


MEGA DRIVE®

STREETS OF RAGE 3



MANUAL DE INSTRUÇÕES

SEGA

TECTOY

ATENÇÃO

Por favor, leia o aviso abaixo antes de usar seu video game ou antes de permitir que seus filhos comecem a jogar. Existe um tipo raro de epilepsia, denominado fotossensível, que pode ser estimulado por variações luminosas intermitentes, alteração de luz de tela de televisão, computador, luz estroboscópica ou raios de sol passando através de folhas e galhos de árvores. A epilepsia é uma doença que pode ou não estar manifestada. Por isso, para minimizar qualquer risco, pedimos que tome as precauções abaixo:

Antes de Usar:

- Se você ou alguém de sua família já teve algum tipo de epilepsia ou perda de sentido quando exposto a variações luminosas, consulte seu médico antes de jogar.
- Sente-se no mínimo a 2,5 m da tela de televisão.
- Se você estiver cansado ou tiver dormido pouco, descanse e só volte a jogar quando estiver completamente recuperado.
- Tenha certeza de que o quarto em que você está jogando é bem iluminado.
- Utilize a menor tela de televisão possível para jogar (de preferência 14 polegadas).

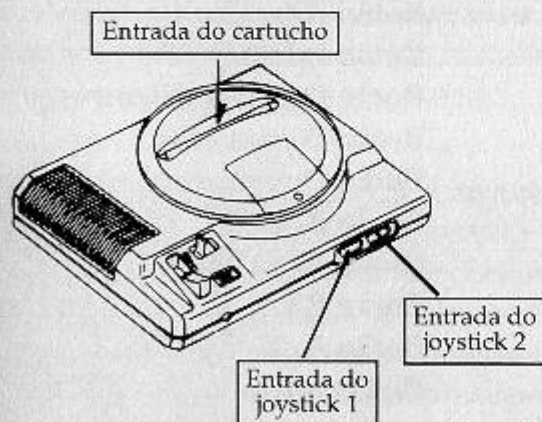
Durante o Jogo:

- Descanse pelo menos 10 minutos por hora quando você estiver jogando video game.
- Os pais devem supervisionar os filhos no uso do video game. Se você ou seus filhos sentirem alguns sintomas como vertigem, visão alterada, contrações nos músculos ou olhos, perda de consciência, desorientação, qualquer movimento involuntário ou convulsões, pare de jogar imediatamente e consulte o seu médico.

COMO COLOCAR O CARTUCHO NO MEGA DRIVE

1. Certifique-se de que o MEGA DRIVE está desligado. Conecte o joystick 1. Para um jogo com dois jogadores, conecte também o joystick 2.
2. Coloque o cartucho STREETS OF RAGE 3™ no console (veja figura), conforme explica o manual do MEGA DRIVE.
3. Ligue o MEGA DRIVE. Se nada aparecer na tela, desligue o aparelho e verifique se o cartucho está bem colocado. Depois ligue-o novamente.
4. STREETS OF RAGE 3™ é para um ou dois jogadores.

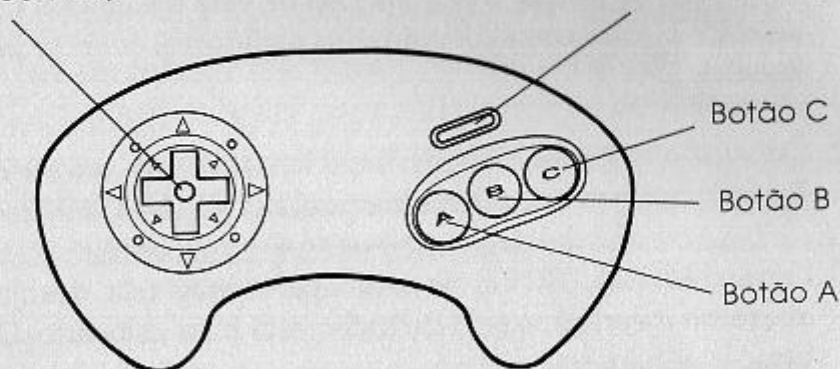
IMPORTANTE: Jamais coloque ou retire o cartucho enquanto o MEGA DRIVE estiver ligado.



ASSUMA O CONTROLE!

Botão D (Direcional)

Botão Start (Início)



Para fazer isso:

Pressione isso

Começar o jogo.....	Botão Início
Selecionar itens nas telas de menu.....	Botão D
Escolher itens nas telas de menu.....	Botão A, C ou Início
Cancelar seleções/ Retornar à tela anterior.....	Botão B
Acelerar a história.....	Botão A ou C
Pular a história e a tela de placar.....	Botão Início
Mover-se para a dir. ou esq.....	Botão D para a dir. ou esq.
Mover-se para a frente da tela.....	Botão D para baixo
Mover-se para o fundo da tela.....	Botão D para cima
Atacar.....	Botão B, Y, Z*
Pular.....	(Botão D e) Botão C
Pegar itens e armas.....	Botão B
Ataques Especiais.....	Botão A, X*
Pausar/Retornar ao jogo.....	Botão Início

* Para o Joystick de 6 Botões. (Veja as páginas 12-13 para maiores detalhes)

ESSAS PESSOAS VÃO DECIDIR O DESTINO DA CIDADE



MR. X: Este misterioso chefe do crime pode não estar à vista, mas ele não está fora da cidade. Ele está se ocultando, usando uma companhia de pesquisa legal, RoboCy Corporation, tanto como uma fachada para as atividades administrativas do sindicato, como uma base para seu último plano. Ele contratou um dos mais brilhantes e excêntricos cientistas do mundo - Dr. Dahm - para criar sócias robôs dos principais líderes da cidade e substituí-los. Quando a operação estiver completa, Mr. X poderá controlar toda a cidade por controle remoto. O Sindicato está usando bombas estrategicamente colocadas para desviar a atenção da polícia enquanto Mr. X se ocupa dos líderes da cidade, um por um.

BLAZE FIELDING: Uma ex-policia que anteriormente ajudou a derrubar Mr. X por duas vezes, Blaze trabalha agora como detetive particular. Quando informada pelo Dr. Zan que a próxima vítima do maléfico esquema do Sindicato seria seu velho amigo, o Chefe da Polícia, ela imediatamente reuniu uma equipe para ir em seu auxílio.



DR. ZAN: Um antigo pesquisador da RoboCy, transformado num "ciborg" durante as experiências iniciais do Dr. Dahm. Dr. Zan investigou um pouco demais os arquivos da corporação e descobriu o verdadeiro motivo da pesquisa secreta. Ele sabe que o Sindicato precisa ser detido de uma vez por todas, mas devido ao seu registro criminal, ele não pode se aproximar da polícia. Então, ele fez uma visita à agência de Blaze e pediu a sua ajuda.



AXEL STONE: Depois do Sindicato ter sido detido pela segunda vez, o antigo parceiro de Blaze na força policial se mudou para longe da cidade e fundou uma escola de artes marciais. Uma carta recebida de Blaze, o traz de volta à cidade a toda velocidade.

ADAM HUNTER: Não muito tempo atrás, Mr. X soltou a sua raiva sobre um dos três ex-policiais responsáveis pela sua primeira derrota. Adam foi raptado e usado como isca para para seus amigos, Axel e Blaze. Adam foi resgatado, e mais tarde voltou à polícia como operativo Senior. Ele não pode atender pessoalmente ao chamado de ajuda de Blaze mas, por outro lado, envia Skate.



EDDIE "SKATE" HUNTER: Desde o seu último encontro com Mr. X e seus capangas, o irmão mais novo de Adam cresceu em inteligência, força e velocidade. E está pronto e disposto a atingir o Sindicato.

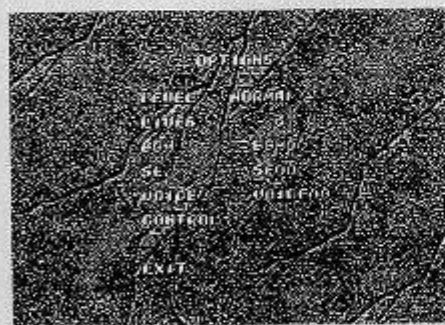
Blaze, Axel, Skate e Zan... poderão eles impedir que a cidade caia nas mãos de Mr. X e da sua organização criminosa? Só você pode ajudar...

QUE COMECE A AÇÃO !

Depois da tela de título de Streets of Rage 3 haverá uma demonstração do jogo e as características dos lutadores. Pressione o **Botão Início** para retornar à tela de título, e pressione novamente para fazer aparecer a tela de Menu. Use o **Botão D** para escolher entre um jogo para um ou dois jogadores, iniciar o modo de batalha "Battle Mode", ou verificar o modo de Opções "Options Mode". Então pressione o **Botão A, C ou Início**.

Nota: Você só poderá escolher os modos para dois jogadores ou de batalha se o joystick 2 estiver conectado ao seu Mega Drive.

Opções "Options"



Pressione o **Botão D** para cima ou para baixo para selecionar uma opção, e então pressione o **Botão D** para a direita ou esquerda para trocar as escolhas.

Nível "Level": Escolha um nível de dificuldade entre Fácil "Easy", Normal ou Difícil "Hard". Se você escolher o nível Fácil, você só poderá jogar os cinco primeiros estágios do jogo.

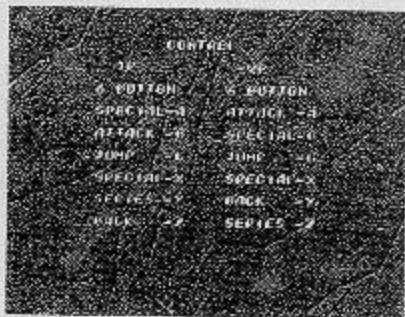
Vidas "Lives": Escolha o número de vidas por jogo.

Música "BGM": Selecione esta opção para ouvir as músicas e efeitos sonoros usados no jogo. Use o **Botão D** para mudar a música selecionada, e pressione o **Botão A, C ou Início** para tocar cada uma.

Efeitos Sonoros "SE": Aqui você pode ouvir qualquer um dos efeitos sonoros usados no jogo. A seleção é feita do mesmo modo que para as músicas.

Vozes "Voice": Ouça qualquer uma das vozes e sons de luta usados no jogo. A seleção é feita do mesmo modo que para as músicas e efeitos sonoros.

Controles "Control": Selecione esta opção e pressione o **Botão A, C ou Início**, para entrar na tela de Controles. Aqui você pode selecionar as funções de cada botão no seu joystick. Junto às funções Especial "Special", Ataque "Attack" e Pulo "Jump", você pode escolher o botão para o seu Ataque para Trás (BACK), e chute alto ou soco simples (SERIES). Existem dois ataques especiais. Pressione o **Botão D** para a direita ou para a esquerda até que a combinação desejada apareça. Se você têm um joystick de seis botões, pressione o **Botão D** para cima ou para baixo para selecionar as funções dos três botões de cima ou de baixo. Pressione o **Botão B** para retornar ao menu de Opções "Options Menu".



Para retornar ao menu de Jogo "Game Menu", selecione EXIT e pressione o **Botão A, C ou Início**. Você pode sair a qualquer momento, pressionando o **Botão B**.

Nota: Se você não fizer nenhuma escolha na Tela de Opções, o Mega Drive irá estabelecer automaticamente um jogo no nível Normal, com três vidas.

Seleção de personagem

Aqui você escolhe qual lutador você quer usar nas ruas. O jogador 1 usa o **Botão D** para mover a caixa luminosa com as letras 1P, e o jogador 2 move a caixa onde há as letras 2P. O jogo começa



quando ambos os jogadores tiverem feito as suas escolhas pressionando o **Botão A, C ou Início**. Saia da tela de seleção de personagem para o menu de Jogo, pressionando o **Botão B**.

Nota: No jogo normal para dois jogadores, os dois não poderão selecionar o mesmo lutador.

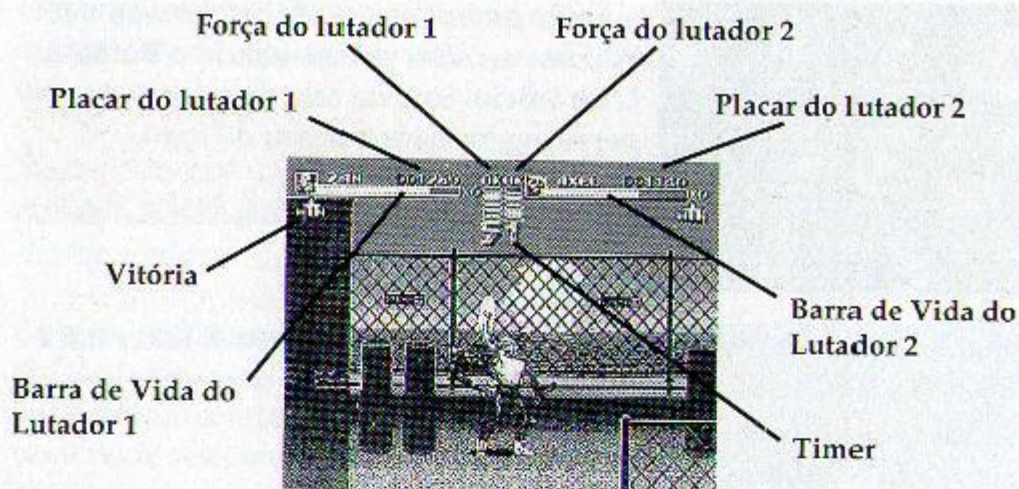
COMBATENDO UM CONTRA O OUTRO

Você e um amigo podem enfrentar os mais devastadores oponentes de todos: um ao outro! Escolha um lutador, um cenário de fundo e vá a luta com punhos e pés voando!

Escolha Batalha "Battle" no menu de Jogo e pressione o **Botão A, C ou Início** para ir à tela de Seleção de Personagem. Cada um faz sua escolha usando o **Botão D** para colocar as letras 1P e 2P sob o lutador escolhido e pressionando o **Botão A, C ou Início**. (Ambos podem cancelar a tela de escolha de personagem, pressionando o **Botão B**.) No modo de Batalha "Battle Mode", ambos os jogadores poderão escolher o mesmo lutador (por exemplo Blaze contra Blaze). Os dois lutadores irão aparecer com cores diferentes.



As palavras Round Select (Seleção de Round) irão aparecer. O jogador 1 muda os cenários pressionando o **Botão D** para a direita ou para a esquerda. Pressione o **Botão A, C ou Início** para escolher o cenário e iniciar o primeiro round.



Você têm 99 segundos (tempo do Mega Drive) para nocautear o seu oponente. Se o tempo se esgotar, o lutador com mais energia restante na sua barra de Vida vence o round. Se ambos os lutadores caírem ao mesmo tempo, ou o tempo se esgotar quando os dois lutadores tiverem a mesma quantidade de energia nas suas barras de Vida, o round é declarado empate "Draw Match".

Cada vez que um lutador conseguir uma vitória, uma estrela aparecerá sob a sua barra de Vida. A disputa terminará quando um dos lutadores conseguir duas vitórias.

Nota: para informações sobre o indicador de Força, veja a página 10..

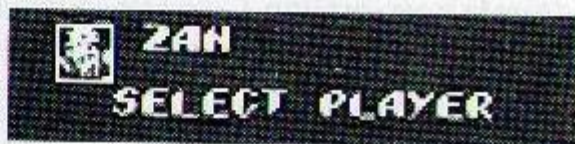
JOGO PARA DOIS JOGADORES

No modo para dois jogadores você e um amigo poderão tomar parte na luta desesperada para salvar a cidade! Naturalmente vocês estarão competindo pelo maior placar, mas vocês ganharão muito mais se defenderem as costas e os recursos um do outro. Tentem não atingir um ao outro - guarde isso para o modo de Batalha "Battle Mode".

Entrando num jogo em progresso

Se os dois joysticks estiverem conectados ao seu Mega Drive, as palavras PRESS 2UP START piscam no canto

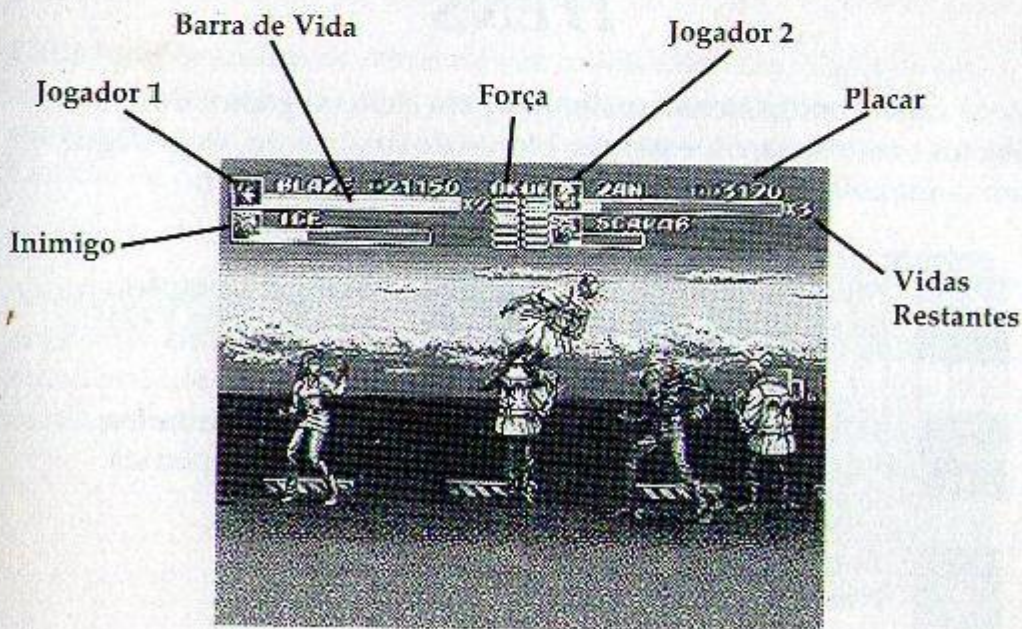
superior direito da tela durante o jogo para um jogador. Um segundo jogador poderá se juntar à batalha, pressionando o Botão Início no joystick 2 e selecionando um lutador, pressionando o Botão D para a direita e para a esquerda, até que o nome e a figura do lutador escolhido apareça. Pressione o Botão A, C ou Início para colocar o lutador no combate.



Nota: Certifique-se que o Mega Drive esteja desligado quando conectar ou retirar os joysticks.

VIDA NA GRANDE TELA

Use as informações no alto da tela para planejar seus ataques.



Quando o nível da **Barra de Vida** do seu lutador se esgotar, você perde uma vida. Você recebe uma barra de Vida completa no início de cada novo estágio. Complete o nível da sua barra de Vida coletando itens como maçãs e frangos.

A barra de Vida de seu oponente varia em comprimento. Uma barra de Vida azul, mostra um inimigo com mais energia que um inimigo comum, e quando a barra azul se esgota, ela é substituída por uma barra de Vida amarela.

O **indicador de Força** mostra a quantidade de força que você tem disponível. Quanto maior o nível, mais forte você bate. Usar Ataques Especiais enfraquecerá você mais ainda, e você sofrerá mais danos se for atingido com um nível baixo de força, então espere até você ver o indicador cheio e um sinal de OK antes de usá-los nos seus inimigos.

A cada 40.000 pontos que você atingir na sua vida atual, uma **estrela** (não mostrada) aparecerá embaixo da barra de Vida do seu lutador. Cada estrela aumenta a força dos seus ataques bombardeio "Blitz Attacks" (Veja a página 12.) Você poderá ganhar até três estrelas, e cada vez que você perder uma vida, você perderá uma estrela.

ITENS

Você vai encontrar itens espalhados pelo chão ou guardados em objetos (cestos, barris, estátuas, blocos de sinalização, etc.). Pegue um item movendo-se sobre ele e pressionando o **Botão B**.



Maçã: Restaura 1/3 da sua Barra de Vida.



Frango: Completa a sua Barra de Vida



1UP: Dá uma vida extra



Saco de Dinheiro: Vale 1.000 pontos



Barra de Ouro: Dá um bônus de 5.000 pontos

ARMAS

Você vai encontrar armas da mesma maneira que os itens, ou nas mãos dos seus inimigos. Para tomar a arma de um inimigo, derrube a arma no chão, onde você poderá pegá-la. Pressione o **Botão B** para usar a arma, ou pressione o **Botão B** e o **Botão C** ao mesmo tempo (ou o **Botão Z**) para arremessá-la.



Quando você pega uma arma, uma barra aparece embaixo da barra de Vida do seu lutador. O nível da barra diminui cada vez que você usa a arma, e quando o

nível esgotar, a arma desaparecerá. As armas podem ser derrubadas das suas mãos também, se você não tomar cuidado. Você também perde a arma que estiver carregando, quando você deixa a cena de batalha.

Usando as armas

Cada lutador utiliza as armas de um modo diferente, e alguns são melhores com um tipo de arma que outros. Tente alguns dos movimentos especiais de ataque em cada um e confira os resultados! Lembre-se de que esses ataques não funcionam com granadas.

Aqui está um exemplo: Quando Zan pega uma arma, ela se transforma numa bola de energia que pode ser usada para derrubar os inimigos.



MOVIMENTOS BÁSICOS DE LUTA

Estes ataques funcionam para todos os lutadores. Somado a isso, cada lutador tem uma série de movimentos especiais. Quantos você poderá descobrir?



Fury (Fúria)

Para uma série básica de socos e chutes, pressione o **Botão B** repetidamente.

Lights Out (Apagar as luzes)

Para um único e poderoso soco ou chute, pressione o **Botão Y**. Ou mantenha pressionado o **Botão B** e solte-o próximo ao inimigo.



Duck & Roll (Rolar)

Para chegar rapidamente ao fim ou ao início da tela, pressione rapidamente o **Botão D** duas vezes para cima ou duas vezes para baixo.

Dash (Corrida)

Pressione o **Botão D** duas vezes para a esquerda ou duas vezes para a direita e mantenha pressionado, para correr através da tela.



Blitz (Bombardeio)

Pressione o **Botão D** duas vezes na mesma direção, e então pressione o **Botão B** para um ataque devastador.



Back Attack (Ataque para trás)

Pressione o **Botão Z**, ou os **Botões B e C** ao mesmo tempo, para lidar com qualquer um que vier por trás de você. Tenha o cuidado de não estar carregando uma arma ao fazer este ataque, ou a arma será arremessada para a frente.

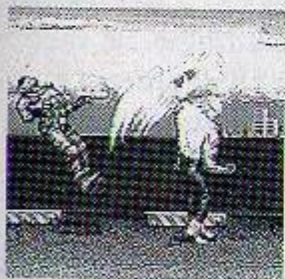
Jump Kick (Voadora)

Pressione o **Botão C** para pular. Pressione o **Botão B** quando estiver no ar, para dar a voadora.



Ataques Especiais

Poucos inimigos podem resistir ao espetacular ataque especial, mas o seu lutador irá pagar por isso com o seu nível de força. Se você realizar outro ataque especial antes que o seu nível de Força tenha chance de se completar, você irá retirar energia da barra de Vida do seu lutador.



Ataque Estacionário

Pressione o **Botão A** para detonar seus inimigos. Este é um bom movimento defensivo, quando a sua situação estiver crítica.

Ataque Direcionado

Mantenha pressionado o **Botão D** na direção do seu oponente, enquanto pressiona o **Botão A**.



LIQUIDANDO O PLACAR

Acumule pontos, derrotando os capangas do Sindicato e coletando itens de bônus. Ganhe pontos de bônus ao completar cada estágio. Quanto mais difícil for o estágio, maior será o bônus.



Você também ganha vidas extras marcando os seguintes pontos:

- Primeira50.000 pontos
- Segunda100.000 pontos
- Próxima.....A cada 100.000 pontos

FIM DE JOGO/CONTINUE

▶ **CONTINUE 2**
GAME OVER

Quando os seus lutadores acabam, as palavras GAME OVER e CONTINUE aparecem. Você pode continuar o jogo da sua atual posição (selecione

CONTINUE) ou voltar ao início (selecione GAME OVER). Use o **Botão D** para fazer a sua escolha e pressione o **Botão A, C ou Início**. Se você escolher continuar o jogo, as palavras SELECT PLAYER aparecem e você pode escolher um lutador para o próximo round. Use o **Botão D** para trocar entre os lutadores, e pressione o **Botão A, C ou Início** para escolher. Quando você continua um jogo, o seu placar é zerado.

Quando acabam os seus continues, é o fim do jogo para os heróis. Se você conseguir um High Score, você poderá

entrar com as suas iniciais. Pressione o **Botão D** para cima ou para baixo para trocar as letras, e pressione o **Botão A, C ou Início** para entrar com a inicial e ir para o próximo espaço. GAME OVER aparece na tela quando você tiver colocado três caracteres ou selecionado ED em qualquer espaço.

NAME MM ED

UM PUNHADO DE DICAS

- Pegue os itens tão logo você possa, para adquirir pontos e energia adicional antes do fim de cada cenário.
- Vá para o inimigo com a arma primeiro - ele pode fazer o maior dano, especialmente quando você estiver de costas.
- Se você encontrar uma arma na qual você não é hábil, pegue-a e arremesse-a antes que ela caia nas mãos erradas.
- Detone grupos de inimigos, jogando outros capangas do Sindicato sobre eles. Melhor ainda, jogue-os nos buracos dos elevadores ou em outras fendas. Porém, evite tentar jogar os pesados cuspidores de fogo como Dwight, Big Ben e Ike - você só vai conseguir ser esmagado.
- Vá devagar e concentre-se em poucos inimigos ao mesmo tempo. Se você andar muito rápido, você pode se encontrar cercado por mais inimigos do que você é capaz de enfrentar!

Cuidados com o seu Cartucho

- Não danifique ou molhe o seu cartucho.
- Não o deixe exposto à luz direta do Sol ou próximo a qualquer outra fonte de calor.
- Dê uma pausa durante jogos muito longos para que você e o cartucho Mega Drive possam descansar.



**OUTRO
SUCESSO
DA TEC TO**

DISNEY'S ALADDIN

Procurando aventura? Suba no tapete e entre nesta incrível história, que vem diretamente do maior sucesso do cinema para o seu Mega Drive! Agora você é Aladdin, que vivia aprontando com seu fiel amigo Abu, até descobrir sua grande paixão: a Princesa Jasmine! E não foi só ela que você encontrou. Através dos perigos da Caverna das Maravilhas você achou a lâmpada. E o mais fantástico (e lunático) ser do universo: o Gênio!

São 16 Mega que garantem toda a qualidade dos desenhos Disney. E com a trilha sonora vencedora do Oscar da Academia®! Considerado o melhor jogo para Mega Drive pela revista americana Electronic Gaming Monthly! Aladdin, a Princesa Jasmine e até mesmo Abu garantem: seus próximos dias serão das arábias!

MEGA DRIVE

© Disney. Virgin Games é marca registrada de Virgin Enterprises, Ltd.
Oscar da Academia é marca registrada da
Academy of Motion Pictures and Sciences

TEC TOY

CERTIFICADO DE GARANTIA

A TEC TOY garante este produto contra defeitos de fabricação pelo prazo de 90 (noventa) dias, contados a partir da data de sua compra.

Em caso de defeito, dirija-se a um Posto de Assistência Técnica Autorizada TEC TOY munido deste certificado e da nota fiscal comprobatória da compra, para obter os serviços cobertos por esta garantia.

A presente garantia, contudo não cobre defeitos originados por uso indevido, tentativa de violação do cartucho e consertos por pessoa não autorizada.

A presente garantia também não cobre fretes de envio e/ou retorno a uma Assistência Técnica Autorizada TEC TOY.



TEC TOY INDÚSTRIA DE BRINQUEDOS S.A.

Estrada Torquato Tapajós, 5408- Bairro Flores - Manaus -AM
CEP 69048-660 - Indústria Brasileira.

CENTRO DE ATENDIMENTO AO CONSUMIDOR

Av. Ermano Marchetti, 576 - São Paulo - SP - CEP 05038-000

TELEFONE: (011) 831 2266

TEC TOY

PRODUZIDO
NA ZONA FRANCA
DE MANAUS



CONHEÇA O AMAZONAS