

美少女戦士

とりあつかい せつめいしょ
取扱説明書

セーラムーン



©武内直子・講談社・テレビ朝日・東映動画
©MA-BA 1994 MADE IN JAPAN

ごあいさつ

このたびは、メガドライブカートリッジ「美少女戦士セーラームーン」(T-16043)をお買い上げいただき誠にありがとうございました。ゲームを始める前^{はじめ}に取り扱い方^{かあ}、使用上の注意等^{まこと}、この「取扱説明書」^{とりあつかいせつめいしょ}をよくお読みいただき、正しい使用法^{ただ}でお楽しみ^{しやうほう}ください。なお、この「取扱説明書」^{とりあつかいせつめいしょ}は大切に保管^{たいせつ ぼかん}してください。





もくじ

- 月にかわって、おしおきよ!.....2
- コントロールパッドのきほんそうさ基本操作.....3
- ゲームスタート!.....4
- オプション.....5
- アクションがめん画面.....6
- ゲームオーバー.....6
- アイテムもいろいろあるのよ!.....7
- いや〜ん!せいせきひょう成績表なんてだい大キライ!!.....8
- 美少女戦士びしょうじょせんしデータファイル.....9
 - セーラームーン by つきの月野うさぎ.....10
 - セーラーマーキュリー by みすのあみ水野亜美.....12
 - セーラーマーズ by ひの火野レイ.....14
 - セーラージュピター by きの木野まこと.....16
 - セーラーヴィーナス by あいのみなこ愛野美奈子.....18
- 6つのステージにはきけん危険がいっぱい.....20





つき
月にかわって、おしおきよ!

ストーリー

わたし、^{つきの}月野うさぎ。じつは、^{つきの}月の王国^{おうこく}シルバー・ミレニアムの血をひく^{にん}5人のセーラー^{ふくび}服美少女^{しよせんし}戦士のひとり、セーラー^{しよくてき}ムーンなの。わたしたちの宿敵、^{おも}ダーク・キングダム^{ひ とつぜんふつかつ}をやっつけてホツとしたと思つてたら、ある日突然復活した^{ふつかつ}ダークキングダムの夢を見たの。何でも憎しみ^{ゆめ}エナジーがあいつらを復活させたつていうのよ、エーツ、^{しん}信じられない! ^{うらな}レイちゃんに占ってもらつたら、どうやら^{じゆうばん}十番^{ほうかく}デパートの方角に^{じゆうあく}邪悪なエナジーを感じるつていうの。もう許せない^{かん}ダークキングダム! ^{ゆる}再び戦うのよ、^{にん}5人のセーラー^{せんし}戦士たち。メイクアップ! ^{つき}月にかわって、おしおきよ!!





きほんそうさ コントロールパッドの基本操作

このゲームは1人用です。コントロールパッドをコントローラ
一端子1に接続してください。

●方向ボタン▲▼◀▶ / 移動

●Cボタン / 必殺技B



●Bボタン / ジャンプ

●Aボタン / 攻撃 (武器を持っているときは武器攻撃)

●Aボタン・タメ / 必殺技A (飛び道具)

●Aボタン連打 / 連続攻撃

●コマンド入力 / 必殺技C

●つかみ+Aボタン / つかみ攻撃

●つかみ+Aボタン+方向ボタン / 投げ

●斜めジャンプ+Aボタン / 斜めジャンプ攻撃

●垂直ジャンプ+Aボタン / 垂直ジャンプ攻撃

●ジャンプ+方向ボタン▼+Aボタン / ジャンプ下攻撃

●方向ボタン▶▶ (◀◀)+Bボタン / ダッシュジャンプ

●方向ボタン▶▶ (◀◀)+Bボタン+Aボタン

/ ダッシュジャンプ攻撃



ゲームスタート!

「美少女戦士セーラームーン」のカートリッジをメガドライブ本体にセットし電源スイッチをONにし、しばらくするとタイトル画面になります。



タイトル画面で“スタート”を選んでスタートボタンを押すと美少女戦士選択画面になります。美少女戦士を方向ボタンで1人選んでAボタンを押すとアクション画面になりゲームが始まります。



タイトル画面で“おぶしょん”を選ぶとオプション画面になります。



オプション

ここではゲームの難易度などさまざまな設定が行なえます。方向ボタンの上下で変更したい項目に合わせてください。

“れべる”

ゲームの難易度を設定できます。方向ボタンの左右で難易度が変わります。
やさしい／初級者向け
ふつう／中級者向け
むずかしい／上級者向け

“こんていにゅー”

各ステージで戦えるコンティニューの回数を設定できます。方向ボタンの左右で0～7の間で設定できます。

“おんがく”

ゲーム中の音楽をここで聴くことができます。方向ボタンの左右で番号を選び、Aボタンで聴けます。

“こうがおん”

ゲーム中の効果音を聴くことができます。方向ボタンの左右で番号を選び、Aボタンで聴けます。

“おんせい”

キャラクターのセリフを聴くことができます。方向ボタンの左右で番号を選び、Aボタンで聴けます。

“おしまい”

すべての設定が終わったらここを選択してください。Aボタンを押すとタイトル画面に戻ります。



がめん アクション画面

アクション画面ではプレイヤーと対戦相手のライフゲージがでるから、ダメージを受けないようにがんばるのよ。必殺技は、敵のダメージゲージもチェックしながらタイミングよく使いましょう。(必殺技Bはライフの20%を消費します)

●プレイヤーの顔

●プレイヤーのライフゲージ

●敵のライフゲージ

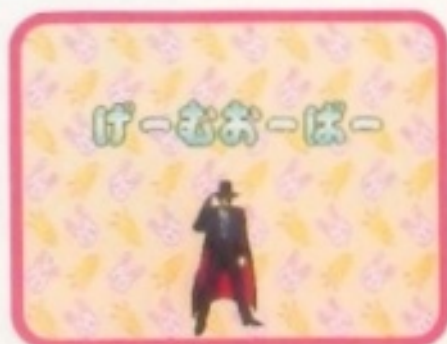


●体力回復アイテム



ゲームオーバー

ライフゲージが0になってもプレイヤーの戦士は復活が可能です。5人分まで戦えます。すべての人数とコンティニュー回数を使い切ったらゲームオーバーになりますので、最初からチャレンジしてください。





アイテムもいろいろあるのよ!

ライフゲージが減ってしまっても、回復アイテムが見つければライフを回復できます。アイテムはいろいろなものが用意されています。ゲームをしながら探してください。



ハリセン

武器になります。



ケーキA



ゼリー



ケーキB

ライフが少し回復します。



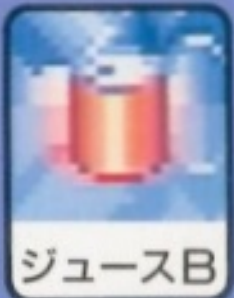
プリン



ハート小



ジュースA

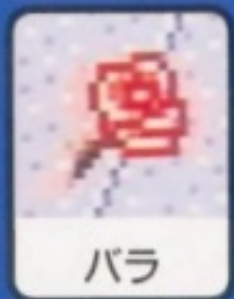


ジュースB

ライフがケーキやゼリーより回復します。



ハート大



バラ

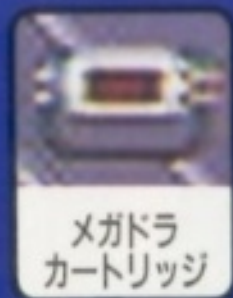


かき氷



ドーナツ

ライフが最大まで回復します。



メガドラ
カートリッジ



すいしょう
水晶

最大ライフが増えて最大まで回復します。



セーラームーン
人形



オルゴール

プレイヤーキャラが1UPします。

いや〜ん!成績表なんて大キライ!!

それぞれのステージをクリアすると、そのステージでの戦いをチェックした成績表が表示されます。“クリアタイム”“うけたダメージ”“とくてん”の3つの項目の総合ポイントによって、A～Eまでの5段階に評価されます。



“クリアタイム” / ステージクリアにかかった時間

“うけたダメージ” / 失ったライフ

“とくてん” / ステージ中に得た得点

“そうごうせいせき” / A : たいへんよくできました

B : よくできました

C : ふつうです

D : もうすこしです

E : もうすこしががんばりましょう





びしょうじよせんし
美少女戦士データファイル

PRETTY SOLDIER DATA FILE



○ セーラーMoon by 月の野うさぎ

なが 髪 おだんご頭がトレードマーク。性格はちょっとおつちよこちよいで、泣き虫ってとこかな。わたしが月の守護星パワーをつかって悪いやつらと戦うセーラーMoon。月にかわっておしおきよ。



ねんれい さい じゅうばんちゅうがく ねん
年齢 / 14歳 (十番中学2年)
たんじょうび がつ にち ざ
誕生日 / 6月30日 (かに座)
けつえきがた がた
血液型 / O型
しゅみ た
趣味 / ねるコト、食べるコト
しゅごせい ムーン
守護星 / 月
きゃらとくせい ひょうじゆん
キャラ特性 / 標準

ひっさつわざ
必殺技A：ムーンティアラ・アクション

ひっさつわざ
必殺技B：ムーンヒーリング・エスカレーション

ひっさつわざ
必殺技C：超音波泣き



こうげき 攻撃	アクション	ボタン操作
れんぞくこうげき 連続攻撃	チョップ、チョップ、肘 打ち、張り手、回し蹴り	Aボタン
ひっさつわざ 必殺技A	ムーンティアラ・ アクション	Aボタン タメ打ち
ひっさつわざ 必殺技B	ムーンヒーリング・ エスカレーション	Cボタン
ひっさつわざ 必殺技C	超音波泣き	▲▼▲+Aボタン
すいじく 垂直ジャンプ攻撃	蹴り上げ	Bボタン⇒Aボタン
ななめ 斜めジャンプ攻撃	飛び蹴り	Bボタン+◀▶⇒Aボタン
かほう 下方ジャンプ攻撃	ジャンプチョップ	Bボタン+▼⇒Aボタン
な 投げ技	背負い投げ	つかんで◀▶⇒Aボタン
とくしゆ 特殊攻撃	頭突き	つかんでAボタン



セーラーマーキュリーby水野亜美

みずのあみ

性格はまじめで、^{べんきょうず}すごく勉強好き。亜美ちゃんは水^{みず}を自由^{じゆう}にあ
^{マーキュリー}やつる水星の乙女^{おとめ}、セーラーマーキュリー。IQが300もあって
^{ちやう}超アタマ^{てんさいしょうじよ}がいい、天才少女^{じようきようはんだん}なの。状況判断がすばやい、わたし
 たちのブレンよ。



ねんれい さい じゅうばんちゅうがく わん
 年齢 / 14歳(十番中学2年)
 たんじょうび がつ か ぎ
 誕生日 / 9月10日(おとめ座)
 けつえきがた がた
 血液型 / A型
 しゅみ どくしょ
 趣味 / 読書、チェス
 しゅごせい マーキュリー
 守護星 / 水星
 とくせい ひょうじゆん
 キャラ特性 / 標準



- ひっさつわざ
必殺技A：シャボンスプレー
 ひっさつわざ
必殺技B：ブレイクステップ
 ひっさつわざ
必殺技C：アクアリボンアッパー



こうげき 攻撃	アクション	ボタン操作 ボタン操作
れんぞくこうげき 連続攻撃	チョップ、チョップ、ポティープロ ー、アッパー、蹴り上げ、蹴り込み	Aボタン
ひっさつわざ 必殺技A	シャボンスプレー	Aボタン タメ打ち
ひっさつわざ 必殺技B	ブレイクステップ	Cボタン
ひっさつわざ 必殺技C	アクアリボンアッパー	▶▼▶(◀▼◀)+Aボタン
すいじく 垂直ジャンプ攻撃	蹴り上げ	Bボタン→Aボタン
なな 斜めジャンプ攻撃	飛び蹴り	Bボタン+◀▶→Aボタン
かほう 下方ジャンプ攻撃	ジャンプチョップ	Bボタン+▼→Aボタン
な 投げ技	背負い投げ	つかんで◀▶→Aボタン
とくしゅこうげき 特殊攻撃	ディーディー DDT	つかんでAボタン

※右に出す時のコマンドです。()内は左に出す時。



セーラーマーズby火野レイ

火川神社の巫女さんのレイちゃんは、すごい霊能力の持ち主。
 性格は、ちょっぴり気まぐれかな？赤くかがやく火星が守護星
 なの。炎をあやつるセーラー戦士、その名もセーラーマーズ。



年齢 / 14歳 (私立T・A女学院2年)
 誕生日 / 4月17日 (おひつじ座)
 血液型 / AB型
 趣味 / 読書、占い
 守護星 / 火星
 キャラ特性 / スピーディー



ひっさつわざ
必殺技A：ファイヤーソウル

ひっさつわざ
必殺技B：破邪炎舞脚

ひっさつわざ
必殺技C：バーニング・ストーム



こうげき 攻撃	アクション	ボタン操作
れんぞくこうげき 連続攻撃	じごくづき、蹴り込み、 蹴り上げ、回し蹴り	Aボタン
ひっさつわざ 必殺技A	ファイヤーソール	Aボタン タメ打ち
ひっさつわざ 必殺技B	はじやえんぶきやく 破邪炎舞脚	Cボタン
ひっさつわざ 必殺技C	バーニング・ストーム	▼▶▲(▼◀▲)+Aボタン
すいじく 垂直ジャンプ攻撃	蹴り上げ	Bボタン⇒Aボタン
ななめ 斜めジャンプ攻撃	飛び蹴り	Bボタン+◀▶⇒Aボタン
かほう 下方ジャンプ攻撃	お札チョップ	Bボタン+▼⇒Aボタン
なげわざ 投げ技	フランケンシュタイナー	つかんで◀▶⇒Aボタン
とくしゆ 特殊攻撃	ひざ蹴り	つかんでAボタン

※右に出す時のコマンドです。()内は左に出す時。



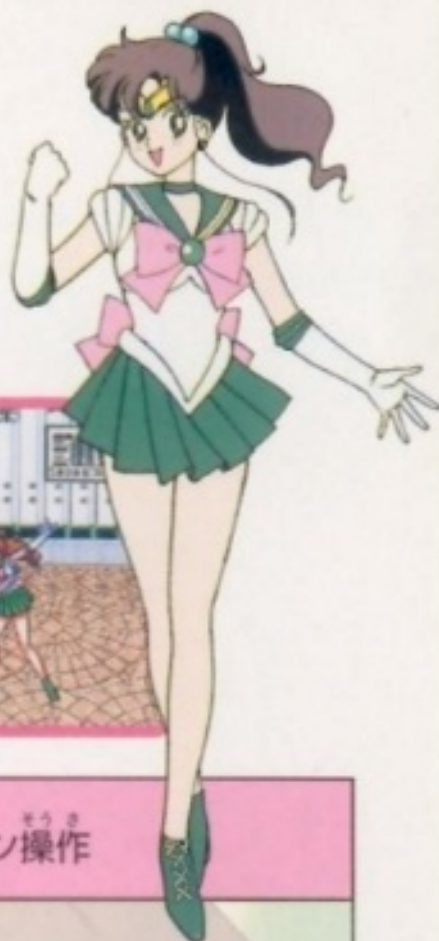
セーラージュピターby木野まこと

ケンカが強いだけでなく、お料理もすごく上手。でも、ちょっぴりホレっぽい性格が困りもの。まがったことが大嫌いで、正義の心は人一倍。神秘の星・木星を守護星にもつ彼女は、カミナリをあやつる強い味方なの。



ねんれい さい じゅうばんちゅうがく ねん
 年齢 / 14歳(十番中学2年)
 たんじょうび がつ か び
 誕生日 / 12月5日(いて座)
 けつえきがた がた
 血液型 / O型
 しゅみ りょうり
 趣味 / 料理
 しゅごせい じゅびたー
 守護星 / 木星
 とくせい
 キャラ特性 / パワー

- ひっさつわざ
必殺技A：シューブリームサンダー
ひっさつわざ
必殺技B：フラワーハリケーン
ひっさつわざ
必殺技C：ライトニング・ナックル



こうげき 攻撃	アクション	ボタン操作
れんぞくこうげき 連続攻撃	蹴り込み、アッパー	Aボタン
ひっさつわざ 必殺技A	シューブリームサンダー	Aボタン タメ打ち
ひっさつわざ 必殺技B	フラワーハリケーン	Cボタン
ひっさつわざ 必殺技C	ライトニング・ナックル	▶▲▼(◀▲▼)+Aボタン
すいじく 垂直ジャンプ攻撃	ドロップキック	Bボタン⇒Aボタン
なな 斜めジャンプ攻撃	ドロップキック	Bボタン+◀▶⇒Aボタン
かほう 下方ジャンプ攻撃	ジャンピングエルボー	Bボタン+▼⇒Aボタン
なめざ 投げ技	ジャイアントスイング	つかんで◀▶⇒Aボタン ※方向ボタン入力で回転数が変化
とくしゅこうげき 特殊攻撃	ブレーンバスター	つかんでAボタン

※右に出す時のコマンドです。()内は左に出す時。



セーラーヴィーナスby あいのみなこ愛野美奈子

美奈子ちゃんは、みんなより1年も前から自覚めていた戦士で、謎のヒロイン・セーラーVとして活躍していたの。戦いにも馴れていて、なんだか頼もしいって感じ。金星を守護星にもつセーラーヴィーナスよ。



ねんれい 年齢 / 14歳 (芝公園中学2年)
たんじょうび 誕生日 / 10月22日 (てんびん座)
けつえきがた 血液型 / B型
しゅみ 趣味 / あそぶコト
しゅごせい 守護星 / 金星
とくせい キャラ特性 / 必殺技重視

- ひっさつわざ
必殺技A：クレセントビーム
ひっさつわざ
必殺技B：チェーン1回転攻撃
ひっさつわざ
必殺技C：空中地獄車



こうげき 攻撃	アクション	ボタン操作 <small>せうさ</small>
れんぞくこうげき 連続攻撃	チェーン攻撃 <small>こうげき</small>	Aボタン
ひっさつわざ 必殺技A	クレセントビーム	Aボタン タメ打ち <small>う</small>
ひっさつわざ 必殺技B	チェーン1回転攻撃 <small>かいてんこうげき</small>	Cボタン
ひっさつわざ 必殺技C	くうちゅうじごくくるま 空中地獄車	▲▼▶(▲▼▶)+Aボタン
すいじく 垂直ジャンプ攻撃 <small>こうげき</small>	ジャンプキック	Bボタン⇒Aボタン
なな 斜めジャンプ攻撃 <small>こうげき</small>	ジャンプキック	Bボタン+◀▶⇒Aボタン
かほう 下方ジャンプ攻撃 <small>こうげき</small>	ジャンプチェーン攻撃 <small>こうげき</small>	Bボタン+▼⇒Aボタン
な 投げ技 <small>わざ</small>	とまん 巴投げ	つかんで◀▶⇒Aボタン
とくしゆ 特殊攻撃 <small>こうげき</small>	じごくくるま 地獄車	つかんでAボタン

※右に出す時のコマンドです。()内は左に出す時。



6つのステージには危険がいっぱいきけん

ステージ1 ボス/マネギン

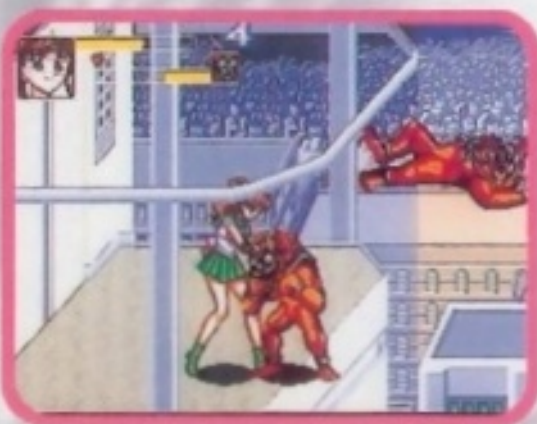
エリアA 十番町商店街じゅうばんちやうしやうてんがい

わたしやあみ亜美ちゃん家ちちかの近くの商店街よ。しやうてんがい平和な街に妖魔が突へいわ まち ようま とつ然ぜんあらわれたの。たいへん!!



エリアB デパートのエレベーター

狭いエレベーターの中で妖魔と戦うなんてひどい! エレベーターが止まってもドアの外にも妖魔がいるのよー、許せない。ゆる



ステージ2 ボス/ジェット

エリアA 遊園地

いつもは楽しい遊園地に妖魔が。遊園地の中を走る機関車にぶつかるとダメージを受けてしまうから、奥の信号機に注意してがんばってネ!!



エリアB おかしの家

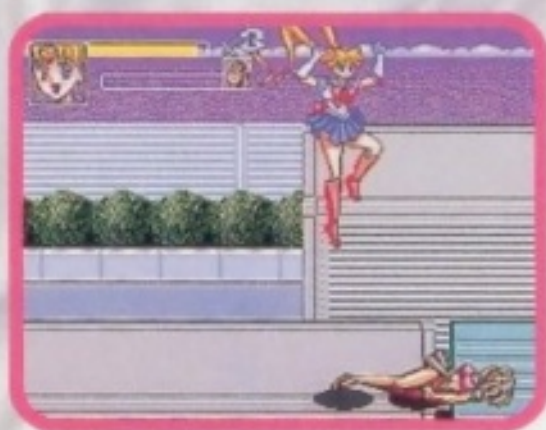
建物全体がおかしでできていて、とってもおいしそうだわ。でもウキウキなんてしてられナイ!!



ステージ3 ボス/ネフライト

エリアA こうそくどうろ 高速道路

こうそくどうろ 高速道路を走っているトラックの上で妖魔と戦うって、しん信じられないけどちよう超スリルあるわー。でもうんてんしゆ運転手さん、せいげんそくど制限速度は守ってね。



エリアB ひみつこうじやう 秘密工場

なんだか妖あやしげな場所ばしょよ。いったい何なにをつくっているのかしら。リフトはとても速いスピードで動いているから、気をつけてネ。



ステージ4 ポス/クンツァイト エリアA スターライトタワー

クリスタルでできたこのタワーは床がとーっても滑りやすいから気をつけてね。それに偽セーラームーンが現れたわ。



エリアB 洞窟

ダーク・キングダムの本拠地まで、もうすぐよ。マグマが迫ってきているから、油断は禁物よ。



ステージ5 ポス/クインベリル

エリアA ほっきょく 北極

ダークキングダムの本拠地までもうすぐよ。ここでくじけたらいままでの苦勞くろうが水のあわみず。さあがんばりましょう。



エリアB ベリルの要塞ようさい ちゆう(中ボス: エンティミオン)

エッ……なんでここに衛まもらさんが?



エリアC クインベリルの城しろ(ボス: クイン・ベリル)

ついにクインベリルとの戦いよ。



ステージ6 ポス/クイン・メタリア

エリア ダークキングダム

いよいよ決戦けっせんのときがきたわ。クイン・メタリアの暗黒あんこくパワーなんかにはぜったい負けちゃだめよ!!
(おずかしいモードのみ)



使用上の注意

カートリッジは精密機器ですので、とくに注意してください。

●電源OFFをまず確認!

カートリッジを抜き差しするときは、必ず、本体の電源スイッチをOFFにしておいてください。電源スイッチをONにしたまま無理に、カートリッジを抜き差しすると、故障の原因になります。

●端子部には触れないで

カートリッジに強いショックを与えないでください。ぶつけたり、踏んだりするのは厳禁です。また分解は絶対にしないでください。

●カートリッジはデリケート

カートリッジの端子に解れたり、水に濡らしたりすると、故障の原因になりますので注意してください。

●保管場所に注意して

カートリッジを保管するときは極端に暑いところや寒いところを避けてください。直射日光の当たるところやストーブの近く、湿気の多いところなども厳禁です。

●薬品を使って拭かないで

カートリッジの汚れを拭くときに、シンナーやベンジンなどの薬品を使わないでください。

●ゲームで遊ぶときは

長い時間ゲームをしていると、目が疲れます。ゲームで遊ぶときは健康のため、1時間ごとに10分～20分の休憩をとってください。また、テレビ画面からなるべく離れてゲームをしてください。

メガドライブをプロジェクションテレビ(スクリーン投影方式のテレビ)に接続すると、残像光量による画面焼けが生じる可能性があるため、接続しないでください。

健康上の安全に関するご注意

●ゲームをするときは、健康のため、1時間ごとに、適度な休憩を必ずとってください。また、極度に疲労している時や、睡眠不足の時は、ゆっくり休み、完全に回復してからプレイしてください。

●ゲームをするときは、部屋を明るくし、テレビ(モニター)からはできるだけ離れて、プレイしてください。

●過去に、強い光の刺激や、画面などを見ていたとき、一時的に筋肉のけいれんや、意識の喪失を経験したことのある人は、ゲームをする前に必ず医師と相談してください。また、テレビゲームをしている最中にこのような症状が起きた場合や、身体に異常を感じた場合は、すぐにプレイを中断し、医師と相談してください。

バンダイゲームステーション

ゲームについてのご質問は、**03-5828-3333**
[受付時間/月～金曜日(除く祝日) 10～16時]にお問い合わせください。

- 電話番号はよく確かめて、おまちがえのないようにしてください。
- 受付時間外の電話はおさげください。
- 東京23区以外の方は、市外局番(03)をお忘れのないようにしてください。

おことわり

商品の企画、生産には万全の注意をはらっておりますが、ゲーム内容が非常に複雑なために、プログラム上、予期できない不都合が発見される場合がございます。万一、誤動作等を起こすような場合がございます。弊社まで御一報ください。

お父さま、お母さま方へ(必ずお読みください)

このたびは、マーバ製品をお買い上げいただき、まことにありがとうございます。品質管理には万全を期しておりますが、万一お気付きの点がございましたら、お客様相談センターまでお問い合わせください。なお、お問い合わせの際は、住所・氏名(保護者)・電話番号とお子様のお名前・お年も必ずお知らせください。

バンダイグループお客様相談センター

東京都台東区駒形2-5-5 〒111-81 **☎03-3847-6666**

- 電話受付時間 月～金曜日(除く祝日)10～16時
- 電話番号はよく確かめて、おまちがえのないようにしてください。



製作・発売元 株式会社マーバ

東京都台東区駒形1-4-8 〒111

マーバはバンダイグループの一社です。

この商品は株式会社セガ・エンタープライゼスがSEGA MEGA DRIVE専用のソフトウェアとして、自社の登録商標SEGAの使用を許諾したものです。

Patents: U.S. Nos. 4,442,486/4,454,594/4,462,076/4,026,555; Europe No. 80244;
Canada Nos. 1,183,276/1,082,351; Hong Kong No. 88-4302;
Germany No. 2,609,826; Singapore No. 88-155; U.K. No. 1,535,999;
France No. 1,607,029; Japan Nos. 1,632,396/82-205605 (Pending)