

MARK III / MASTER SYSTEM 共用

# GOLD CARTRIDGE

ロード

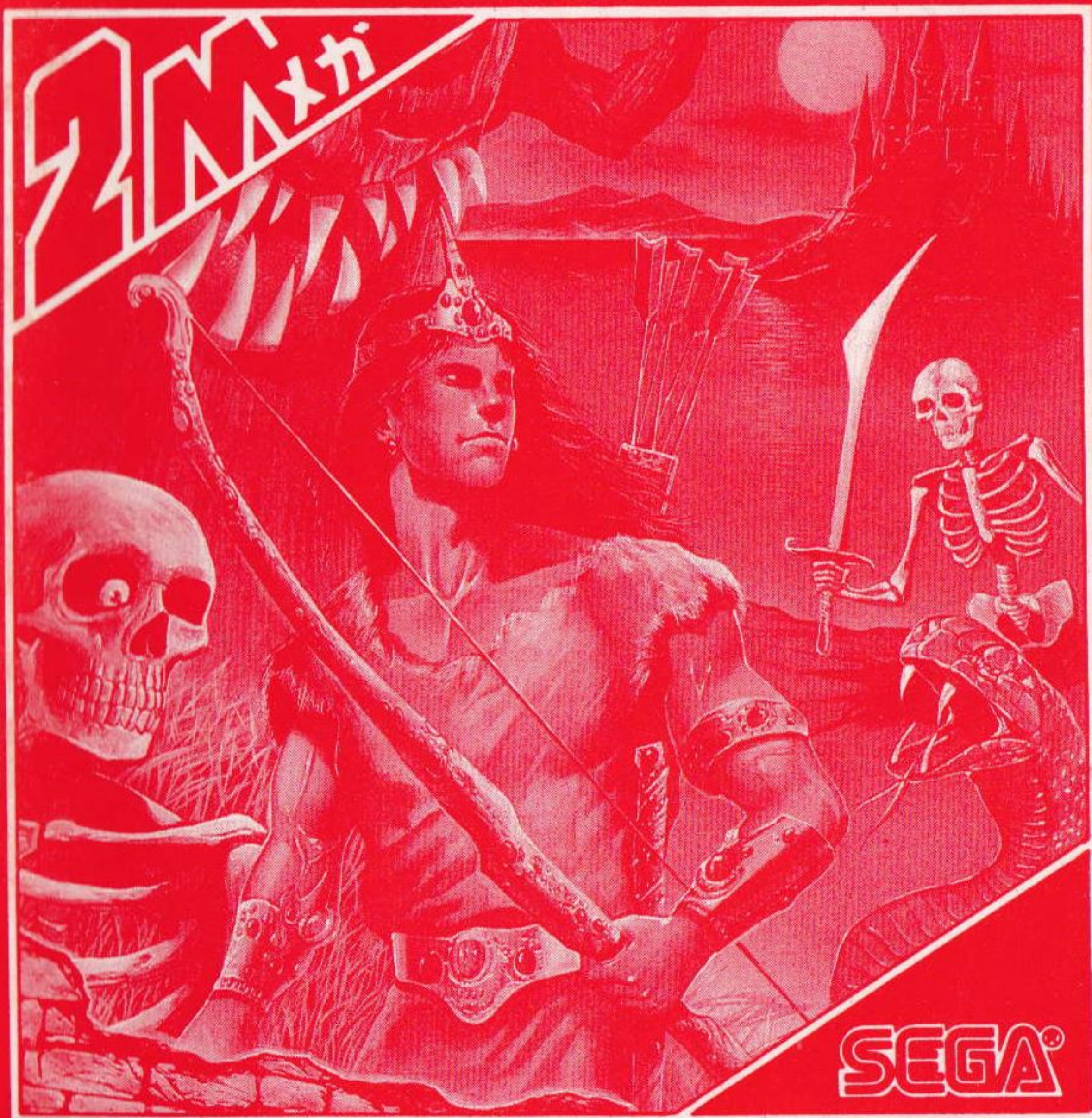
オブ

ソード

## LORD OF SWORD

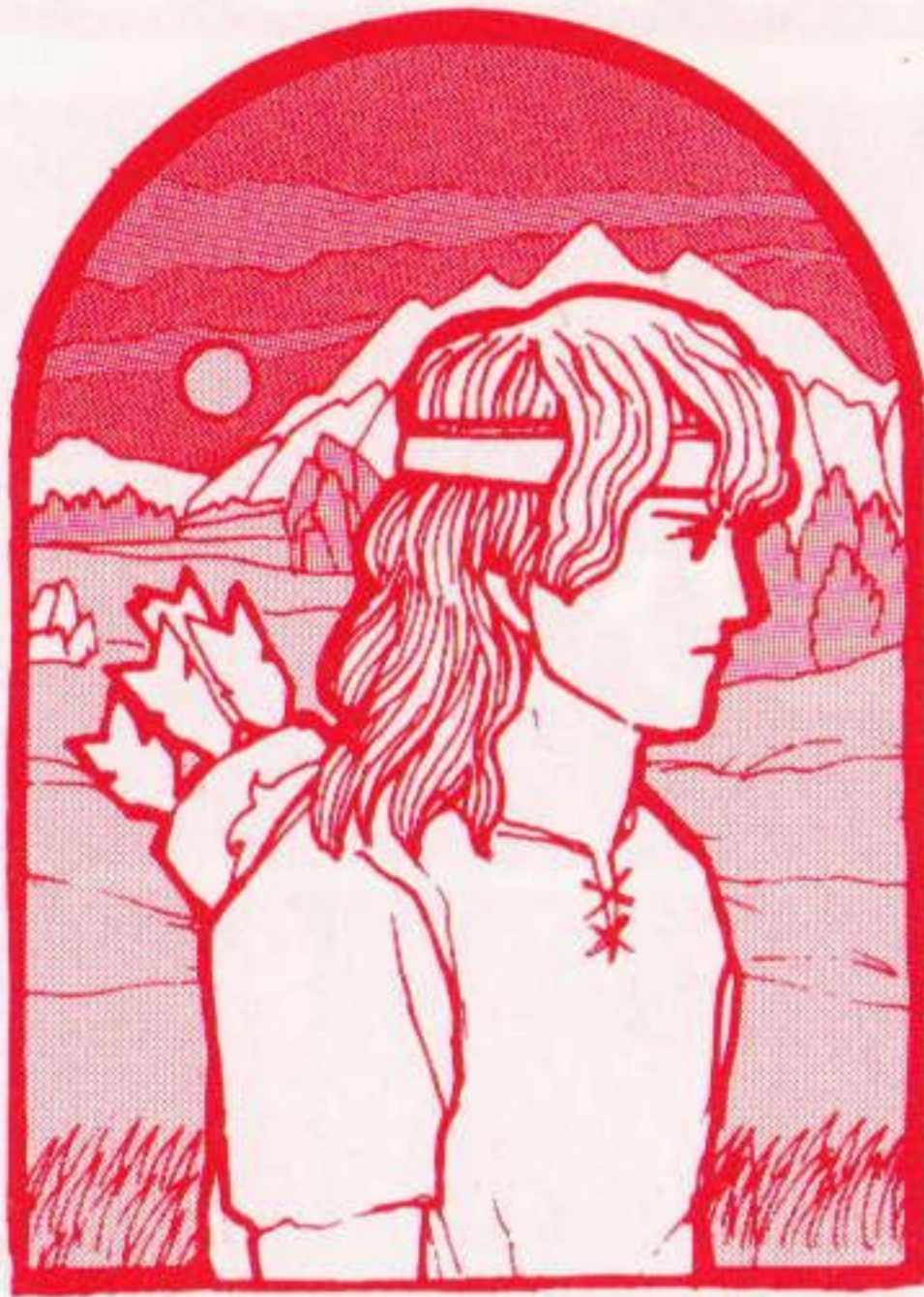
### ゲームの遊び方

1人用



SEGA®





このたびは、セガ ゴールド  
 カートリッジ“LORD of  
 SWORD”をお買い上げ  
 いただきまして、誠にあり  
 がとうございました。プレ  
 イの前にこの「ゲームの遊  
 び方」をお読みいただきま  
 すと、より楽しく遊ぶこと  
 ができます。

もく じ  
 目 次

お 願 い.....	1
ストーリー.....	2
操作方法.....	4
MAP (地図).....	6
遊 び 方.....	8
パワーアップ.....	13
敵キャラクター.....	14



# ねが お 願 い

ゲームを始める前に  
まず、読んでおこう。



- カートリッジを差し込むときには、必ず電源スイッチを切っておいてください。
- 電源を入れても何も映らないときには、カートリッジがきちんと差し込まれているか確認しましょう。
- プレイのあとは、必ず電源スイッチを切ってからカートリッジを抜いてください。

カートリッジは、精密機器。  
こんなことに、注意して！



- 極端に高い温度や低い温度には近づけないでください。
- 強いショックを与えたり、分解しないでください。
- 汚れを拭くときに、シンナーやベンジンなどの薬品を使わないでください。
- 端子に触れたり、水でぬらさないようにしてください。

## ひとつこと

長い時間ゲームをしていると、目が疲れます。  
ゲームをするときは、1時間ごとに10~20分の休憩をとるようにしましょう。



# ストーリー

それは数千年も昔のこと、バルジニアの首都バーリンは、突然現れた邪悪なものによって襲われた。街は焼かれ、人々は虫ケラのごとく殺され、生き残った者もその身を隠すようにして過さねばならなかった。邪悪な魔の手は徐々にバルジニア全土におよび、ついには、全てをその支配下においた。人々は、その時代を“黒の時代”と呼び、その邪悪なものを“大魔王ラー・ゴーン”と呼んで恐れおののいた。

そんなとき、辺境の地より、ラー・ゴーンの支配を打ち破らんと、1人の男が立ち上がった。男は、黄金に輝く剣と、音よりも速く飛ぶ矢を持ち、長い戦いの末ラー・ゴンをほおむりさった。

この男こそ、後にバルジニア王国を建国し、その初代国王となった者であった。

時は流れ、黒の時代の終焉より数千年、バルジニアは再び危機に陥った。それは、密かにラー・ゴーン復活をもくろむ“ラー・ゴーン教団”の手による、王及びその一族の暗殺であった。まず初めに、ラー・ゴーンを滅ぼした王族を、復活の生贄として求めたのである。

教団による王一族の暗殺は、バルジニアの全民衆に衝撃と恐怖を与えた。

王族の滅びた後、政事を取り行っていた長老会議は、ラー・ゴーンに立ち向かえる新王



えら  
を選ぶことにした。

おう  
王になるには、いにしえ でんせつ  
古の伝説により、みっ しれん  
“三つの試練”  
う  
を受けねばならない。ちやうろう  
長老たちは、これをぜんど  
にふ まわ  
触れ回った。

しれん と  
この試練を遂げたる者、おう いけいしやうしゃ  
王位継承者たる資格を有す

1. おう け  
王家の象徴であるマリルの樹を見いだすこと

2. だに すく まもの いっそう  
バララ谷に巢食う魔物を一掃すること

3. じゃあく まもの すがた かた せきぞう はかい  
邪悪な魔物の姿を型どった石像を破壊すること

ちやうろうかい ぎ ぎ ちやう  
長老会議議長

ソーロン

しかし、しれん じざか  
試練の難しさに、ちやうせん  
挑戦する者はほとん  
どおらず、ちやうせん  
挑戦した者でも、もど  
戻ってきた者は誰もい  
なかった。

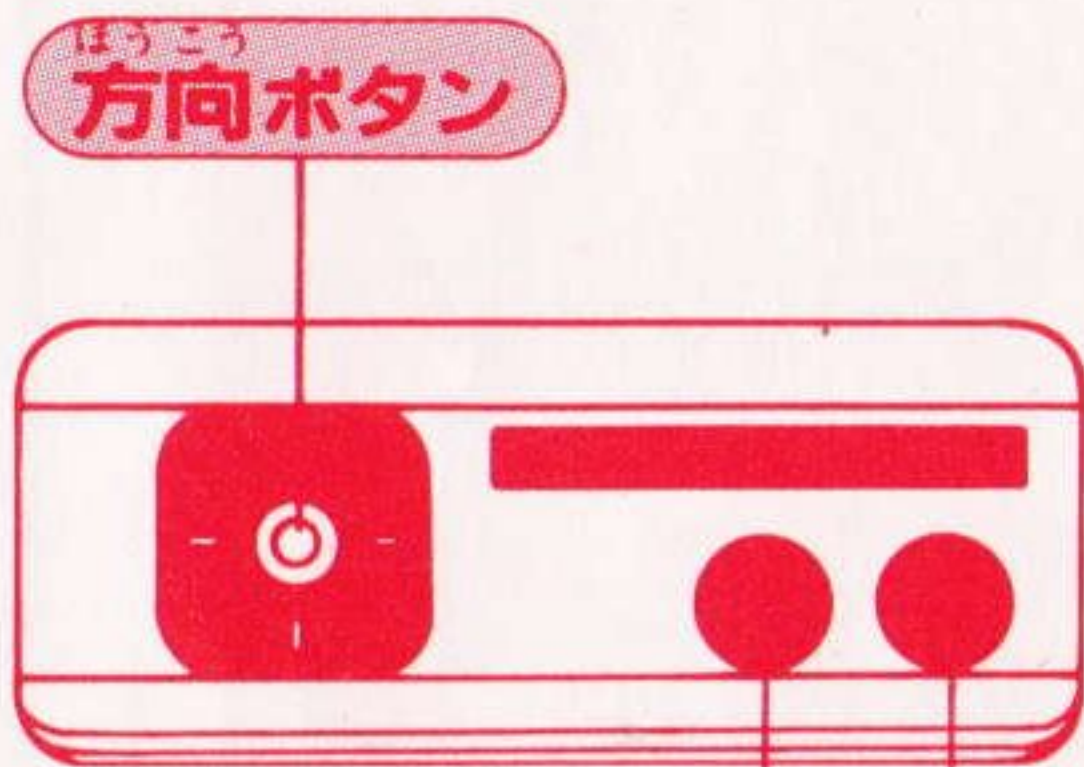
やがて、くろ きやうだん  
黒い教団の魔の手はバルジニアぜんど  
におよび、じえい しゆだん  
自衛の手段を持った村や町以外は邪悪なもの  
どもが徘徊する様になり、すべてがラー・ゴーンの手  
に落ちるのも時間の問題かに見えた。

あい そこく こうはい  
愛する祖国の荒廃にたまりかね、へんきやう  
辺境の士ランド  
ーは、みっ しれん  
三つの試練に挑む覚悟を決めた。そして、ア  
もん 村に住むというちやうろう  
長老たちのひとり  
であるまほうつか  
魔法使い  
のもと む  
へ向かって、そのきけん  
危険に満ちたたび  
旅の第1歩  
をふ だ  
踏み出したのだった。



# 操作方法

- このゲームは1人用です。スタートボタンを押すと、ゲームを始めることができます。



★①または  
②ボタンを押すと  
スタートできます。



主人公を動かす。

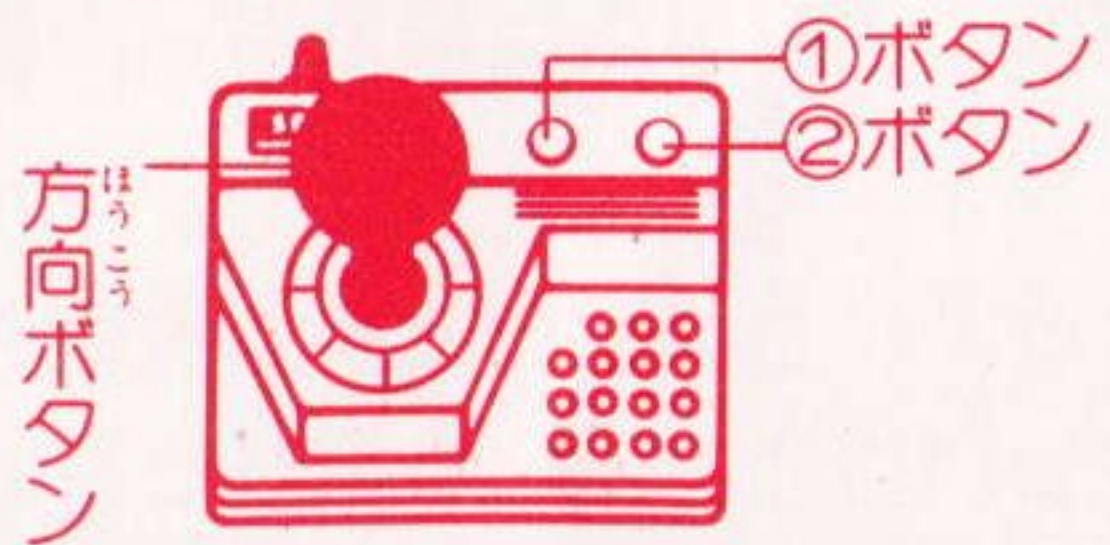
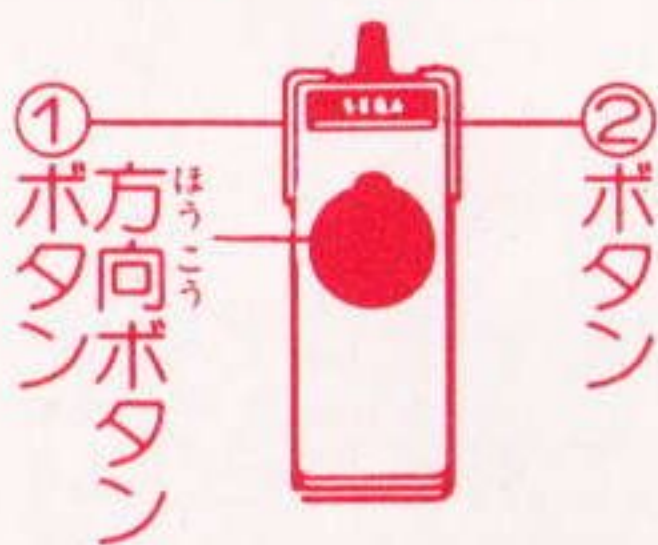


剣を振るう。



矢を射る。

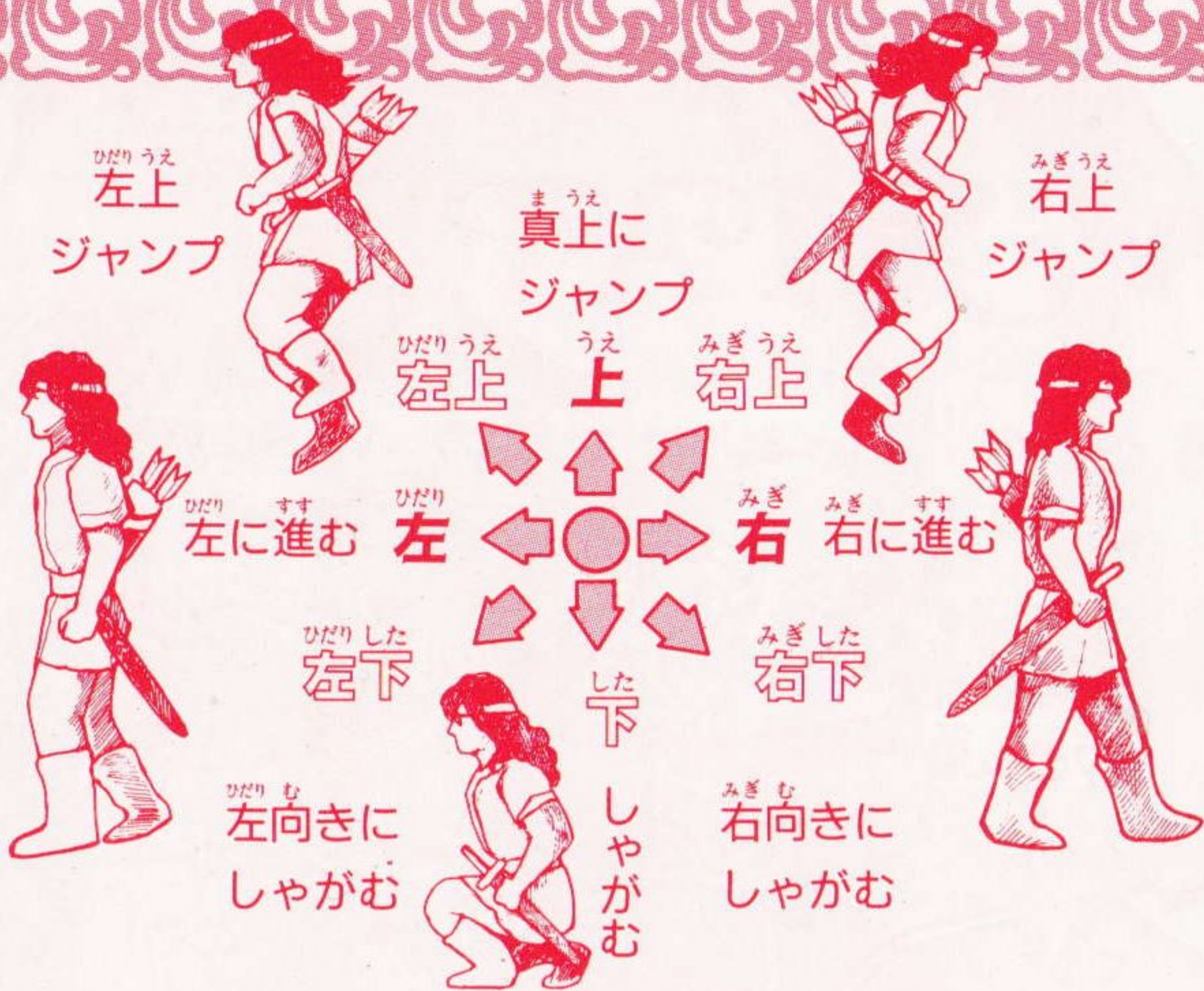
## ほかのジョイスティックを使うとき



注意

MARK IIIにキーボード(ESK-1100)をつないでいる場合は、プレイする前に必ず取りはずしてください。





**1ボタン**

やい 矢を射る。  
 お押ししているあいだは弦をひきしぼり、離すと矢が放たれる。  
 ただし、ジャンプしているときは矢を射れない。



**2ボタン**



**ポーズボタン**

まちむらほんたい 町、村で本体のポーズボタンを押すと、画面に地  
 ずマップ うつだ 図 (MAP) が映し出されます。





# MAP

モルゴス山<sup>さん</sup>

イシル村<sup>むら</sup>

サルバッド山脈<sup>さんみやく</sup>

ドワール村<sup>むら</sup>

大河キリル<sup>たいが</sup>

クラム沼<sup>ぬま</sup>

シャガート

の町<sup>まち</sup>

ファラゾン

の町<sup>まち</sup>

バルジニ

ネイモの森<sup>もり</sup>

バララ谷<sup>たに</sup>

リネン山脈<sup>さんみやく</sup>

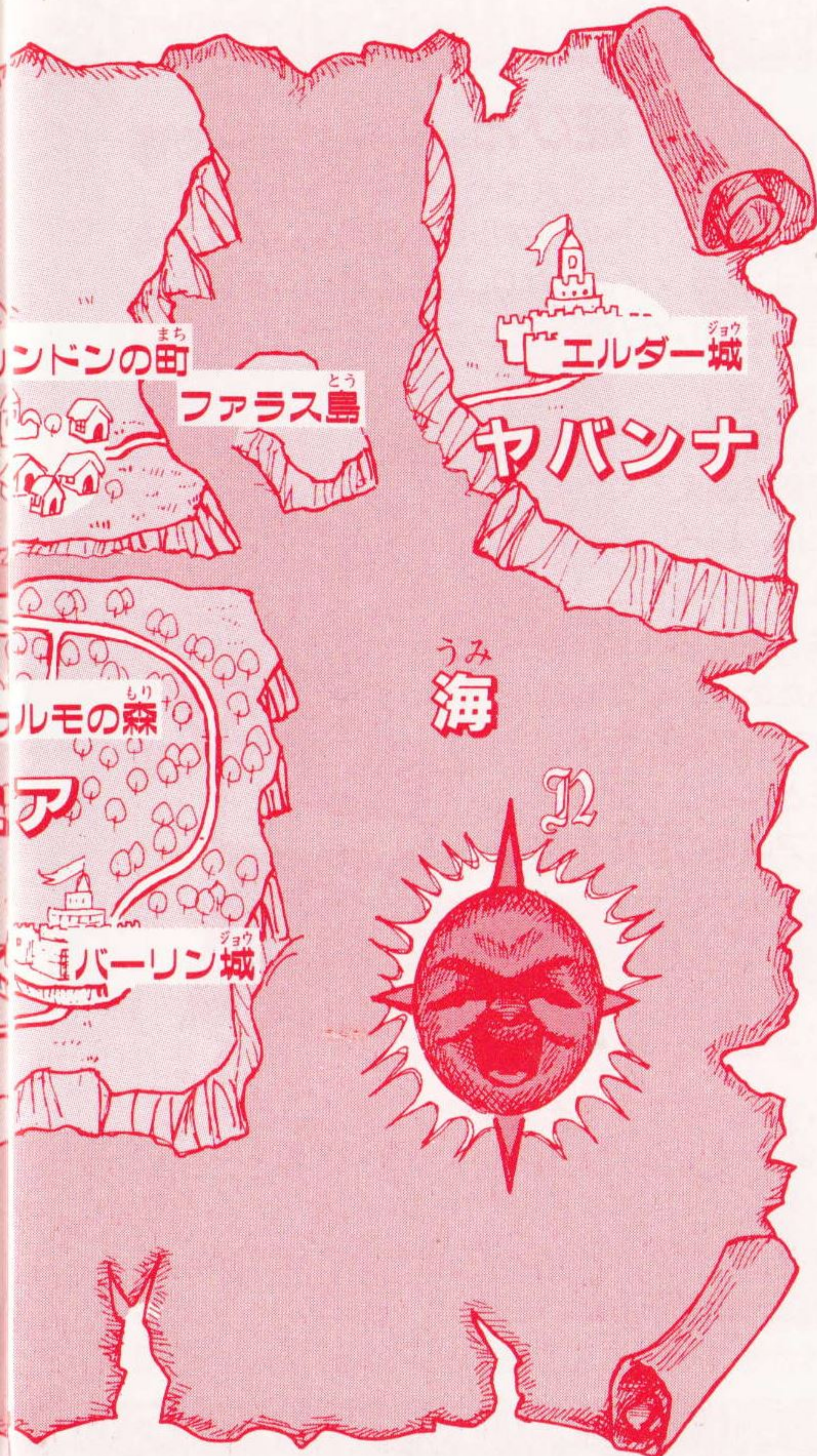
ハーフト村<sup>むら</sup>

アモン村<sup>むら</sup>

オズグル山<sup>さん</sup>



●町<sup>まち</sup>、村<sup>むら</sup>のシーンでは、本体<sup>ほんたい</sup>のポーズボタンを押<sup>お</sup>すとこの国<sup>くに</sup>の地国<sup>ちぞ</sup>が表示<sup>ひょうじ</sup>されます。





# あそ かた 遊び方

## もくてき ■目的

ゲームは、ハーフトの村から始まり、あなたは、主人公のジョン・ランドーとなり、次々と襲ってくる怪物たちを剣と弓矢で倒しながら、3つの試練をクリアしてください。

途中の村や町ではいろいろと新しい情報を教えてくれたり、ときには、いろいろな事を依頼されたりします。

あなたは、それぞれの試練を達成するため、いくつもの冒険をしなければなりません。そして、王となって1日も早くバルジニアの地に平和を取り戻してください。

主人公 ランドー



## ■ゲームオーバーの条件

敵に触れたり、敵の攻撃を受けたりすると、ライフメーターが減ります。ライフメーターが無くなるとゲームオーバーです。

また、最後の敵を倒してバーリン城に戻れば、ゲームは完結して終わります。



## ■ゲームスタート

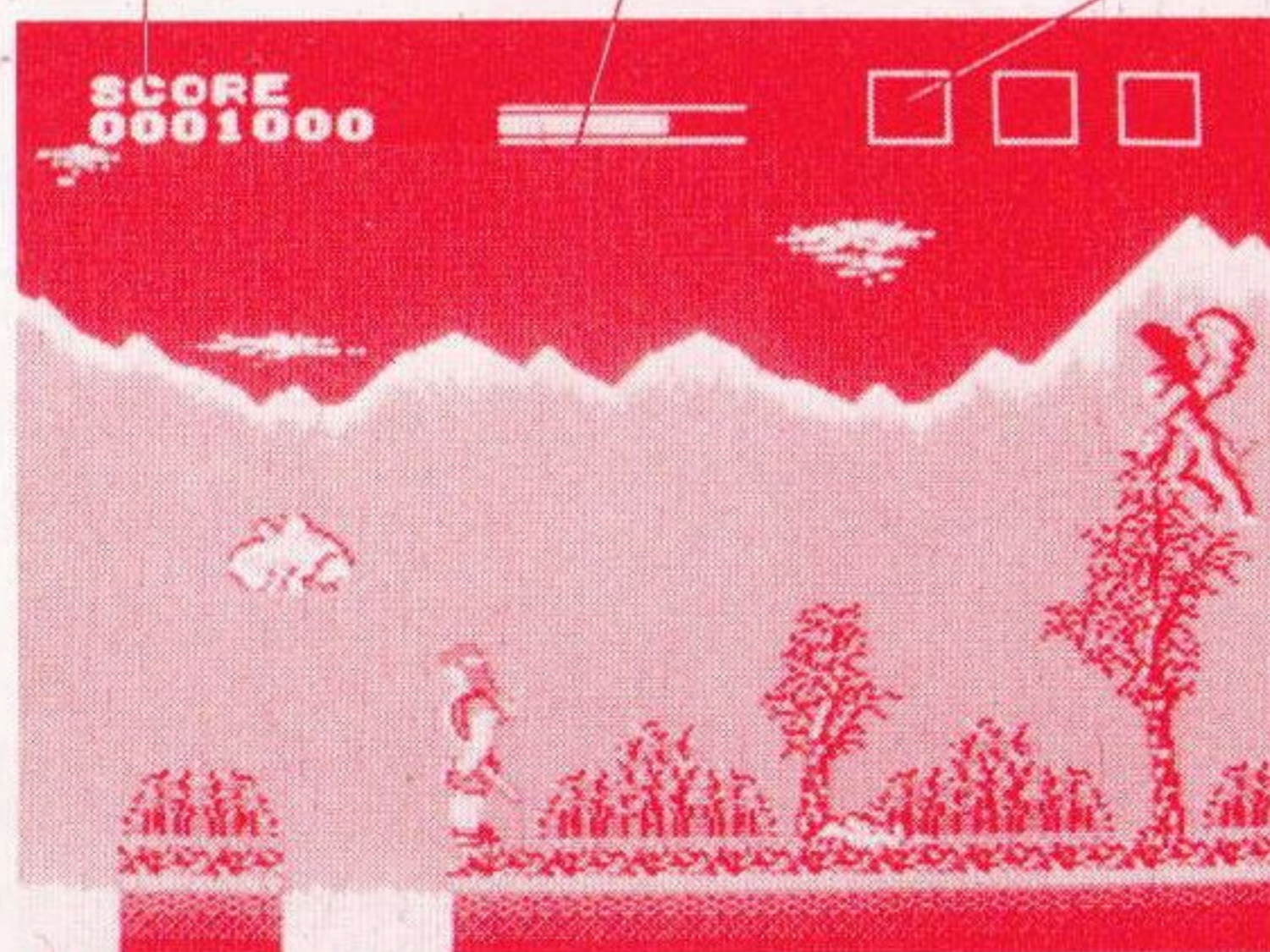
1Pジョイスティックの方向ボタンで、スタートかコンティニューを選び、スタートボタンを押すとゲームが始まります。



コンティニューを選ぶと、前回、最後に通った町、もしくは村から始まります。コンティニューは、10回まで使えます。

## ■プレイ画面

スコア — ライフメーター アイテム

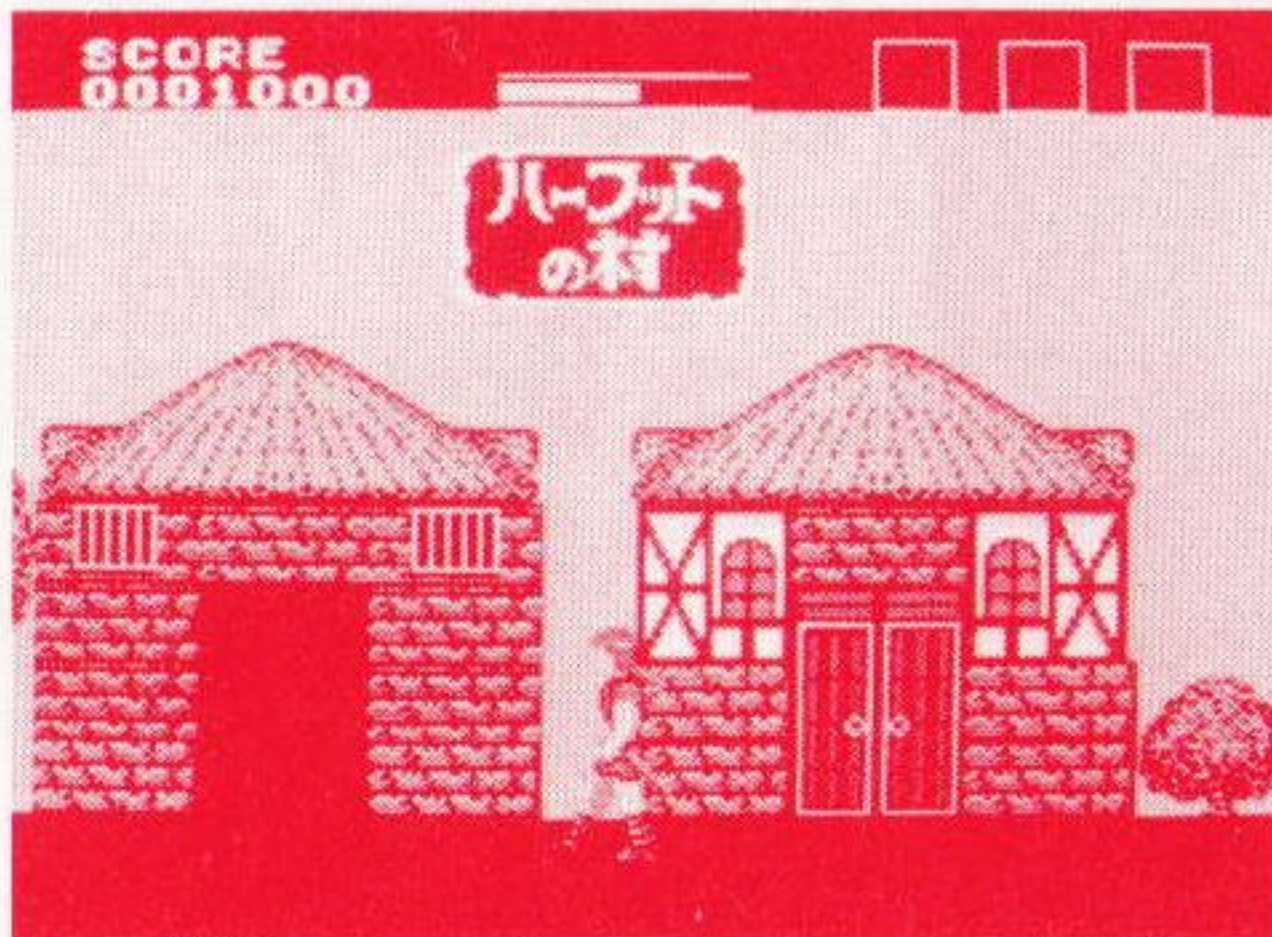


町や村、城、森に入るとその地名が表示されます。



## ■<sup>まち</sup> 田、<sup>むら</sup> 村シーン

<sup>まち</sup> 町や<sup>むら</sup> 村には<sup>いえ</sup> 家が<sup>なんけん</sup> 何軒かあります。ドアの<sup>あ</sup> 開いている<sup>いえ</sup> 家の<sup>まえ</sup> 前で<sup>ほうこう</sup> 方向ボタンを<sup>うへ</sup> 上に向けて<sup>む</sup> ければ<sup>いえ</sup> 家の中<sup>なか</sup> に入れます。中



<sup>はい</sup> に入ると<sup>いろいろ</sup> いろいろな<sup>じょうほう</sup> 情報を<sup>おし</sup> 教えてく<sup>れ</sup> れます。また、家<sup>いえ</sup> によっては<sup>ライフ</sup> ライフ<sup>かいふく</sup> を回復<sup>して</sup> してくれたり、<sup>アイテム</sup> アイテムを<sup>く</sup> れたりします。

## ■<sup>しろ</sup> 城シーン

バルジニア<sup>たいりく</sup> 大陸には<sup>じょう</sup> バーリン城が、



また、<sup>うみ</sup> 海を<sup>こ</sup> 越えた<sup>たいりく</sup> ヤバナ大陸には<sup>エルダー</sup> エルダー城<sup>じょう</sup> があります。これらの<sup>しろ</sup> 城<sup>い</sup> に行<sup>はい</sup> ったり、入<sup>っ</sup> たりする<sup>には</sup>、<sup>ゲーム</sup> ゲーム中<sup>ちゆう</sup> に出<sup>で</sup> てくる<sup>なぞ</sup> 謎<sup>と</sup> を<sup>と</sup> 解<sup>か</sup> なくては<sup>い</sup> けません。



## ■アクションシーン

町や村の間には、平地、森林、湿地、高山、……など  
いろいろなシーンがあります。人里離れると、そこには  
怪物や、盗賊などしかいません。そしていたる所でランド



一の行く手を邪魔  
する敵と戦わなけ  
ればなりません。  
油断は禁物、自分  
を守るものは自分  
しかないのですか  
ら。

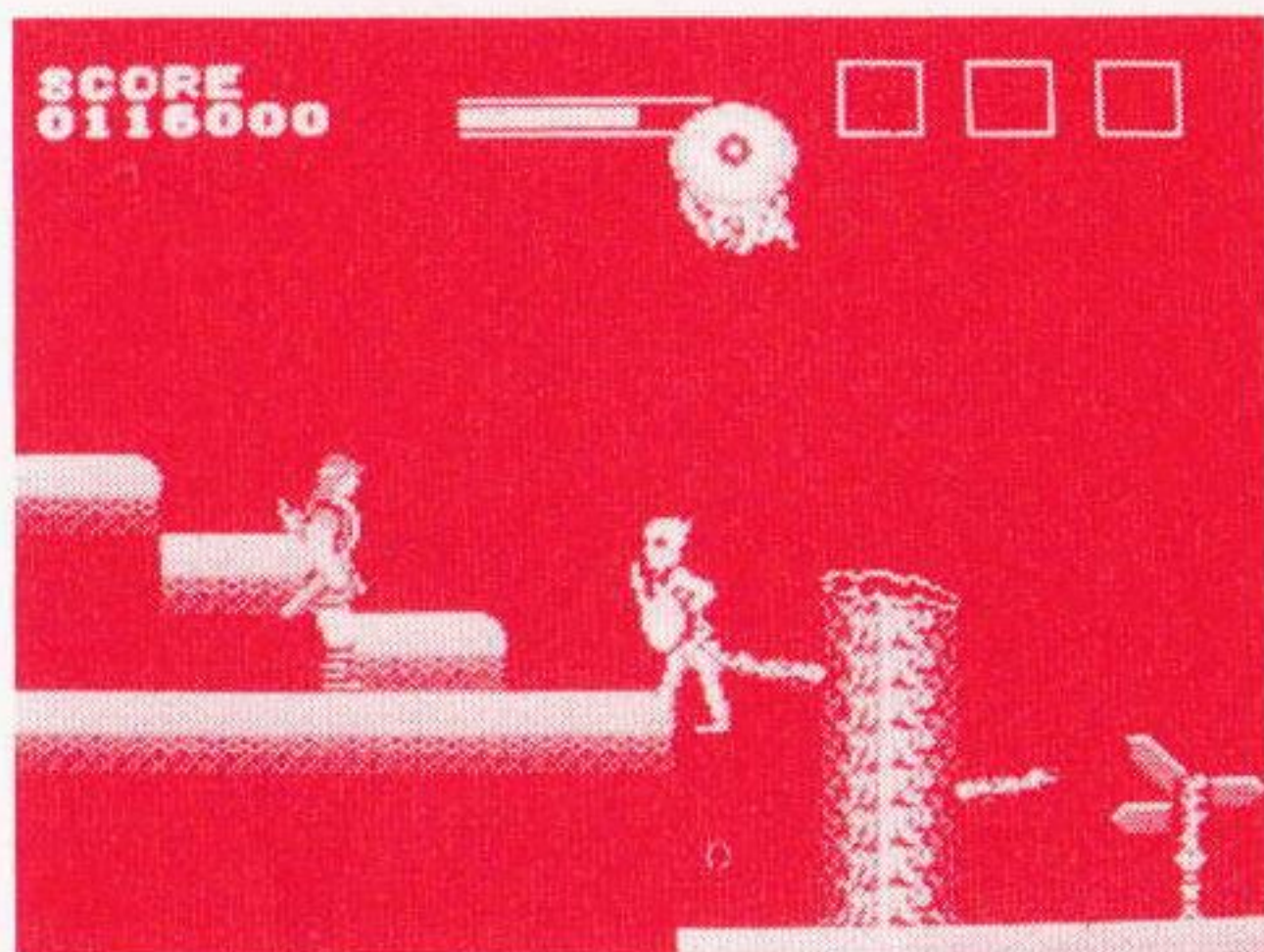
また、場所によっては怪物や盗賊たちのマスター（親  
玉）が現れますから、これらを倒さないとい他の場所に進む  
ことはできません。また、マスターたちを倒すと、近く  
の村や町で、それまでと違  
った情報を聞くことがで  
きたり、アイテムが手に  
入ったりします。





## ■分岐点

町や村の外れや、シーンの変わり目などには道標があります。場所によっては、道が分かれている所があり、



道標がいくつかの方向に分かれて向いています。

ここで階段を登るか、まっすぐ行くかによって進む方向を選ぶことができます。

## ■アイテムについて

アイテムには一体どんな物があるのでしょうか？それは自分で探してください。このゲームを終わらすためには、どれも必要なものばかりですから……。





# パワーアップ

●この世界には古の時代より伝わる不思議な力のこめられた剣と矢が存在しています。これを得ることによってプレイヤーはパワーアップすることができます。

## ■ティザーム・レイピア

心正しき者のみ使える細身の剣。ある屈強の勇者が所持しているというが、彼がこの剣を持ち魔物退治に行って以来その剣を見たものがないという。



## ■ルナ・シルバーラ



月食のときに、最初に現れた月の光りを集めて作られたという最強の剣。以前「どこかの村で見かけた。」という噂が流れたが、その剣が何処にあるか、誰が持っているのか、一切が闇の中である。

## ■シーマロウ

この矢は「勇者の矢」と呼ばれ、ある村に伝わっている。この矢を持てば、その者の力は普段の2倍になると言われる。



## ■リバースト・スレイヤー



その存在のみが噂されている魔法の矢。この世に存在する邪悪なるものに対して、絶大な攻撃力を誇る。だが、その所在は誰も知らない……。





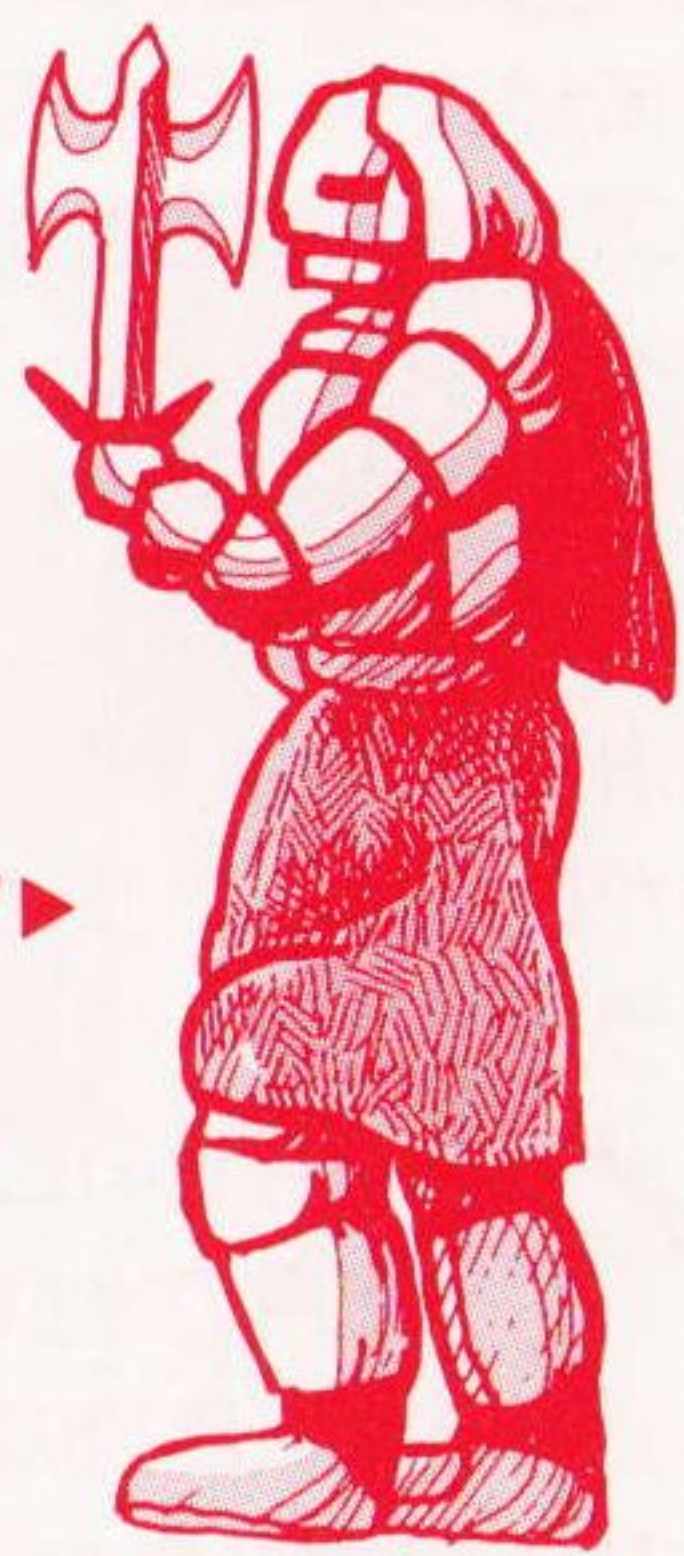
てき  
敵キャラクター



▲ジャイアント  
バット



▲ジャイアント  
スコーピオン

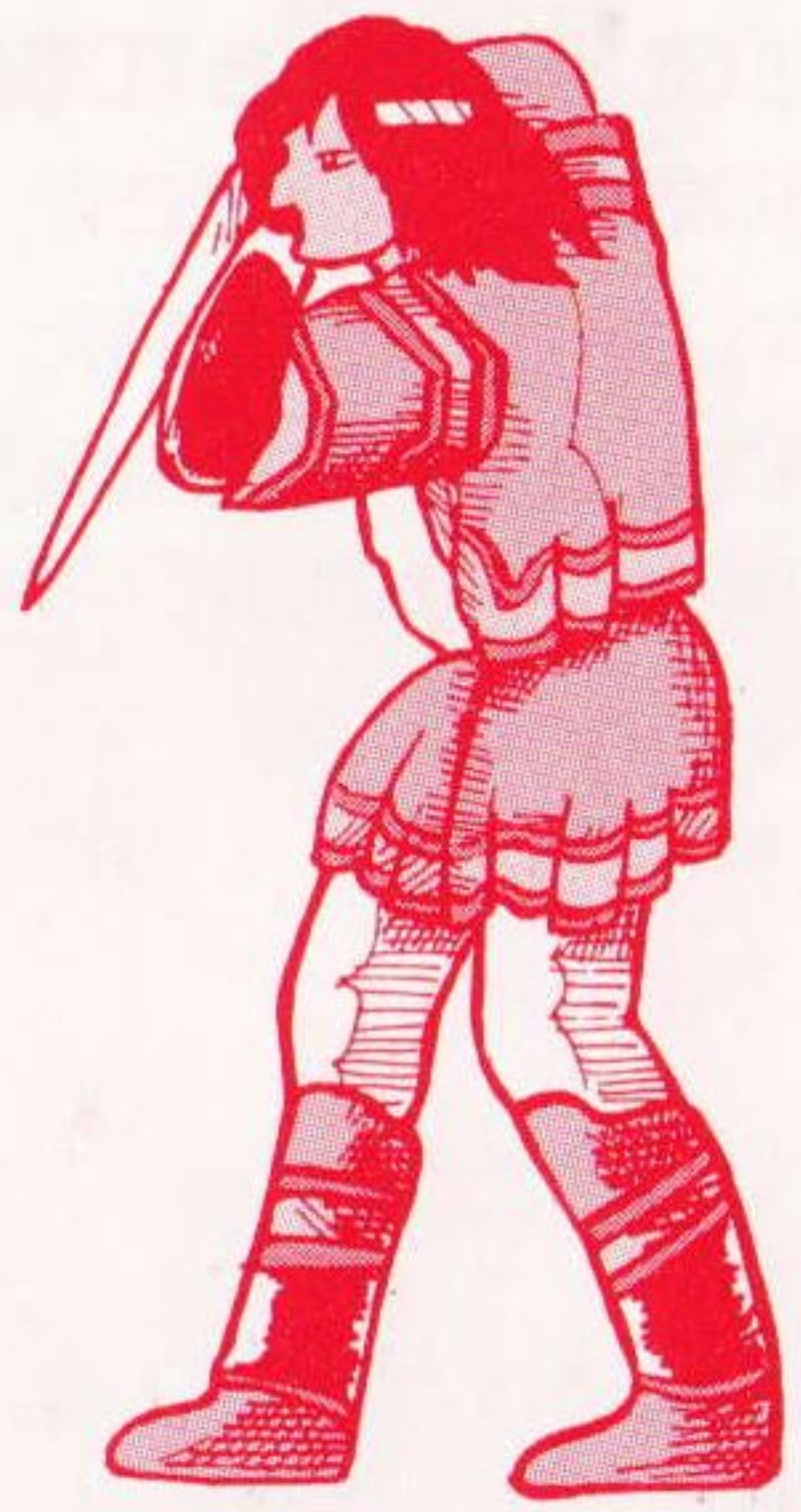


バーサーク▶



バンダースナッチ▶

とうぞく  
▼盗賊 (教団員)



▲ラージスパイダー

◀スネーク

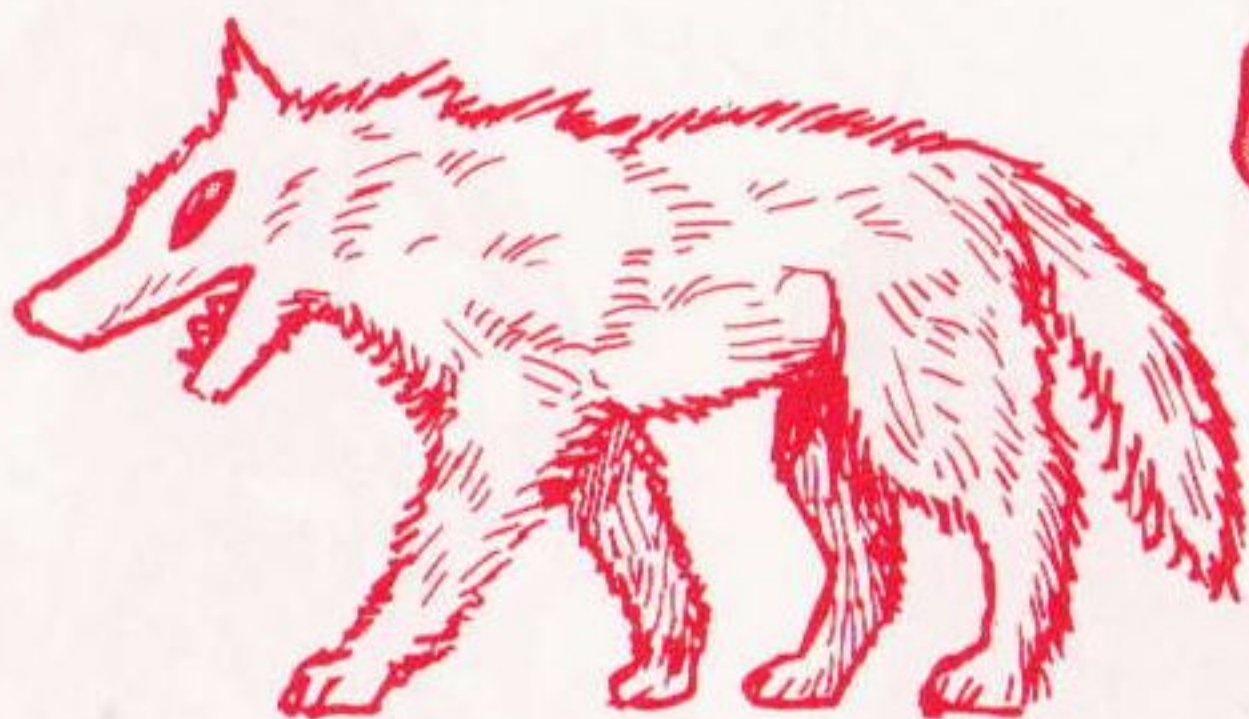




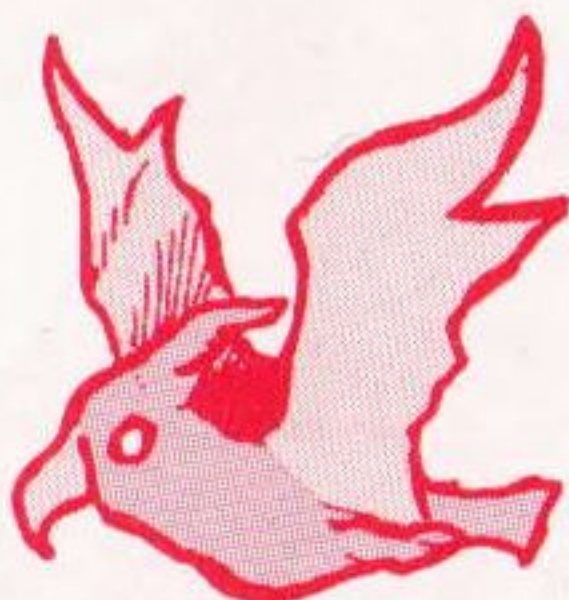
▼バーミン



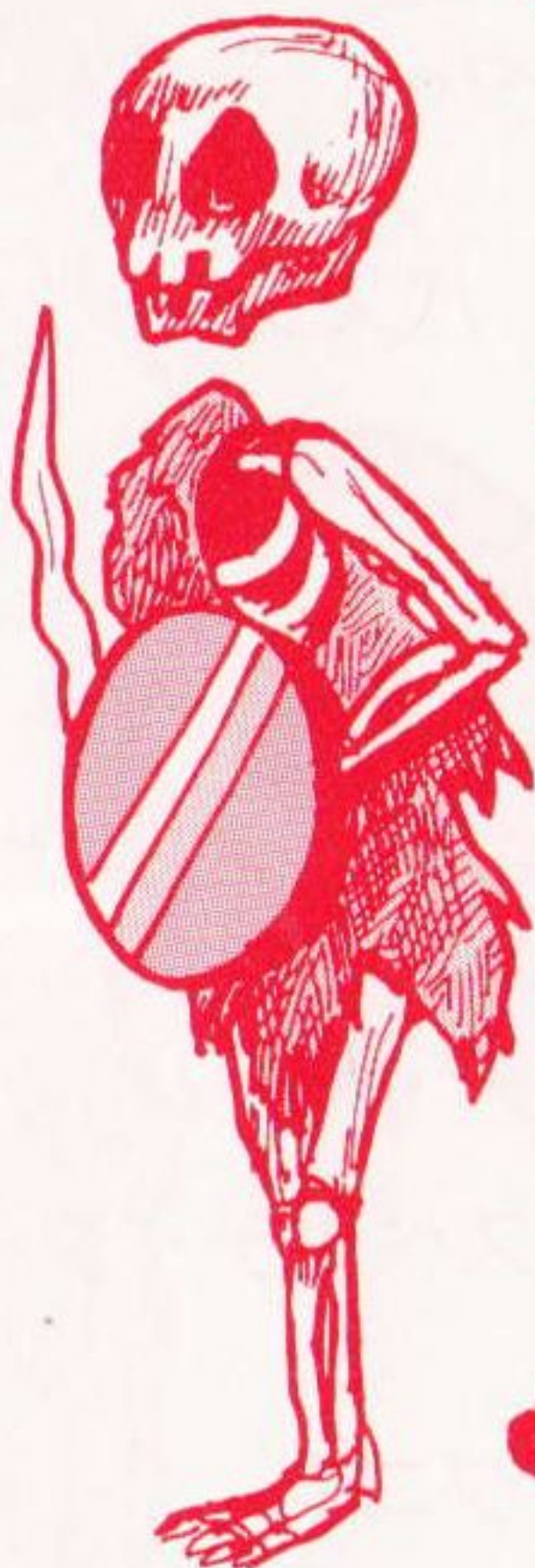
ハーピー▶



ホワイトウルフ▲



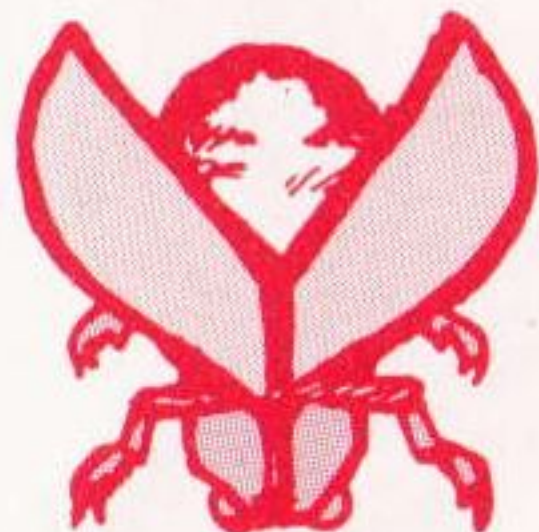
▲プテラ



スケルトン▶



▲リザードマン



▲ストロ・フライ



▲センチピード





◀ステイージ

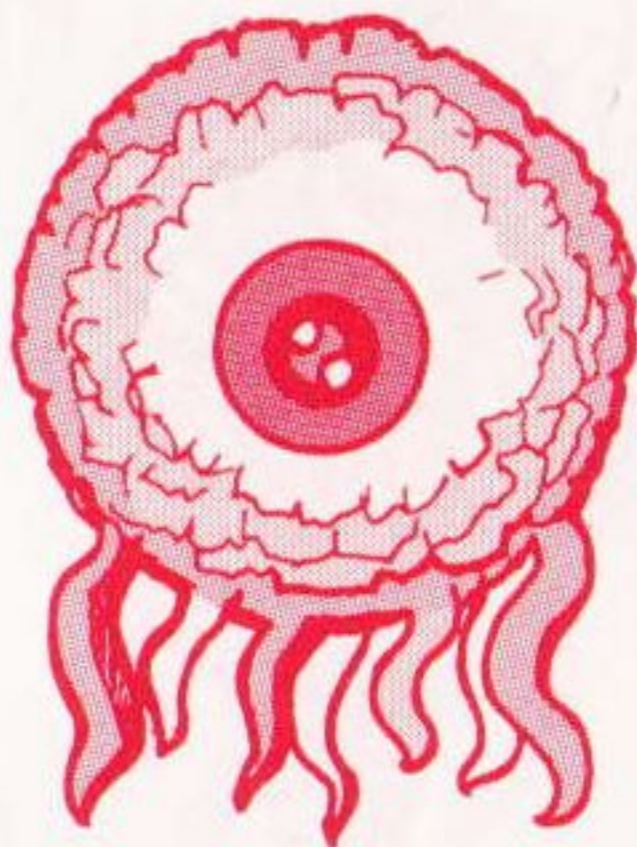
ゾンビ▶



▲ダークシュナイダー

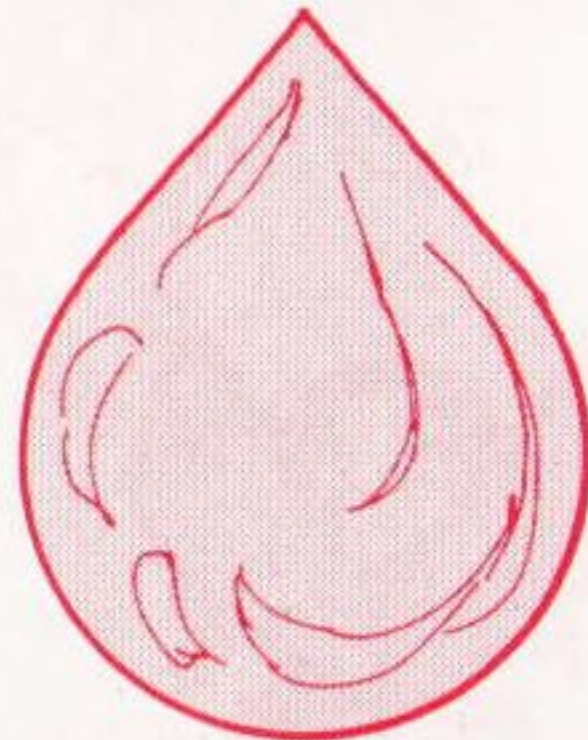


バスフィッシュ▶



▲スペクテイター

◀ダゴン



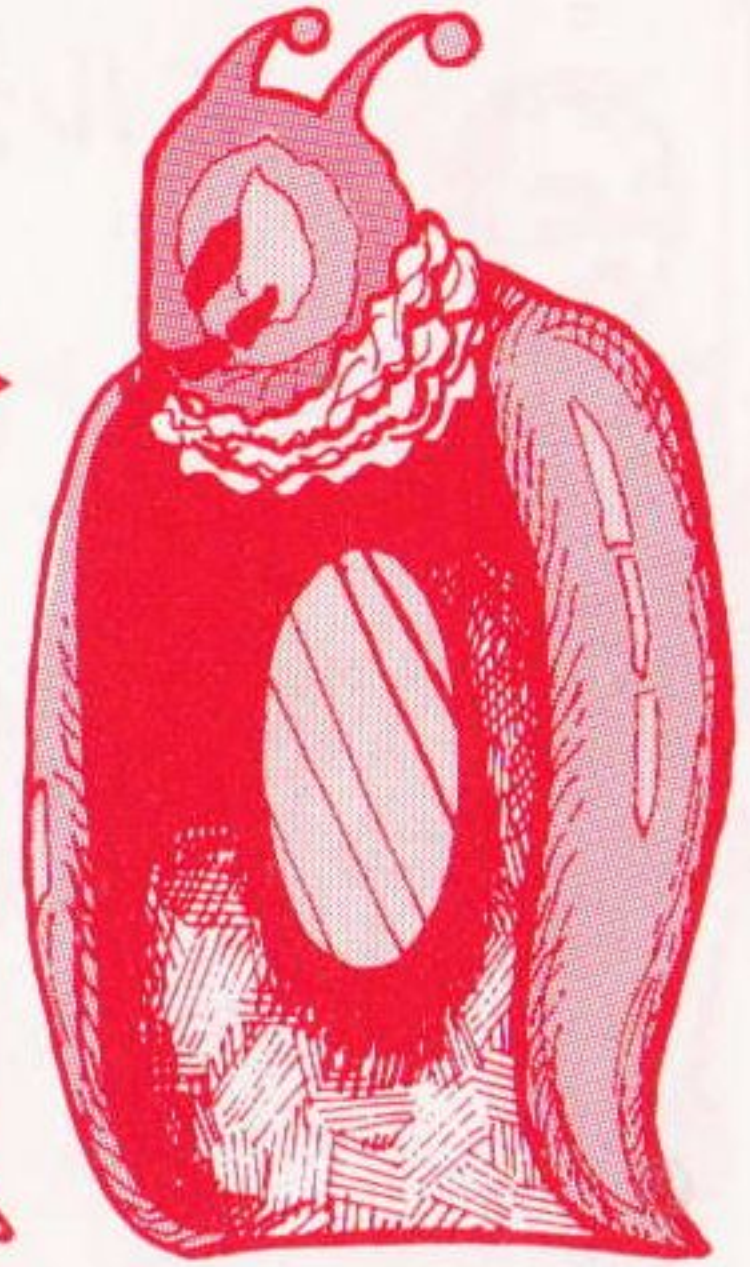
▲スライム



# マスター

## ネクロマンサー▶

### ▼木の精



## ◀シャドウ

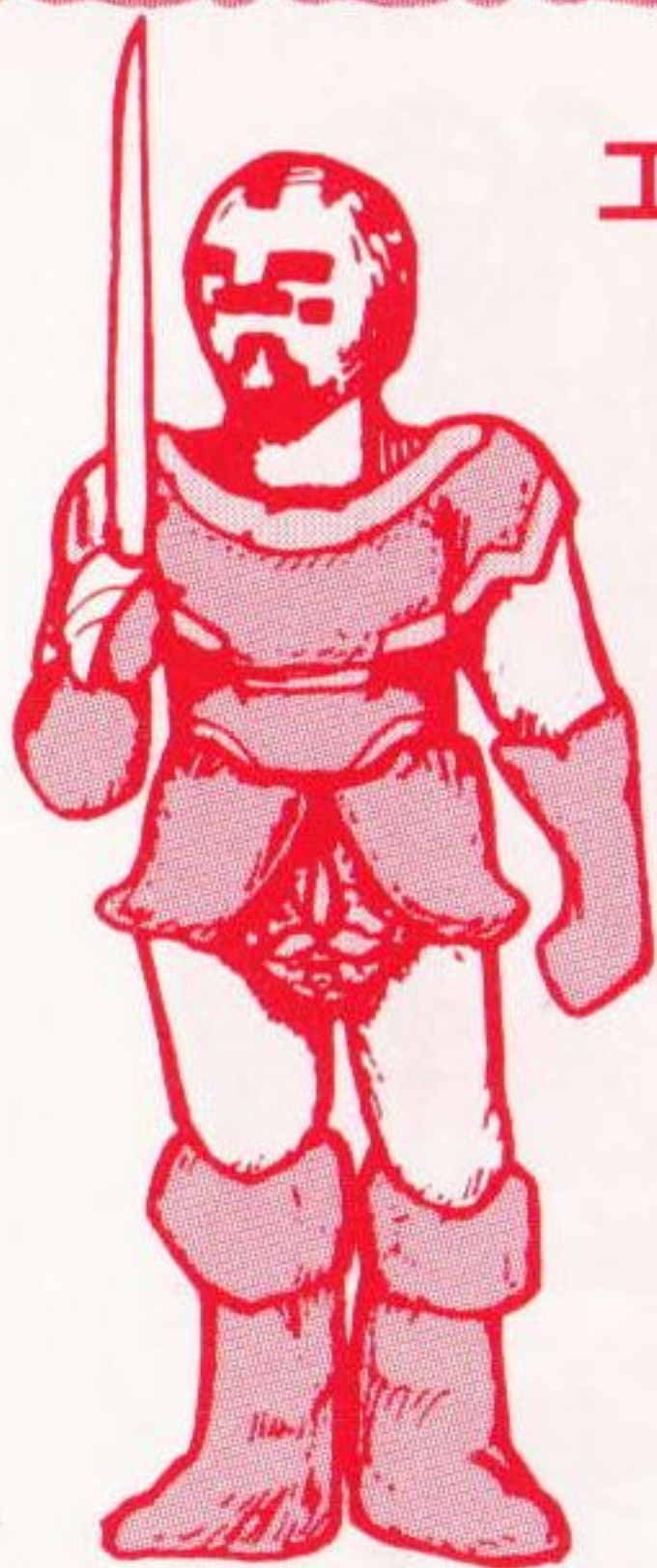
ネクロマンサーによってつくられる、  
主人公のコピー



## パイレーツ▶



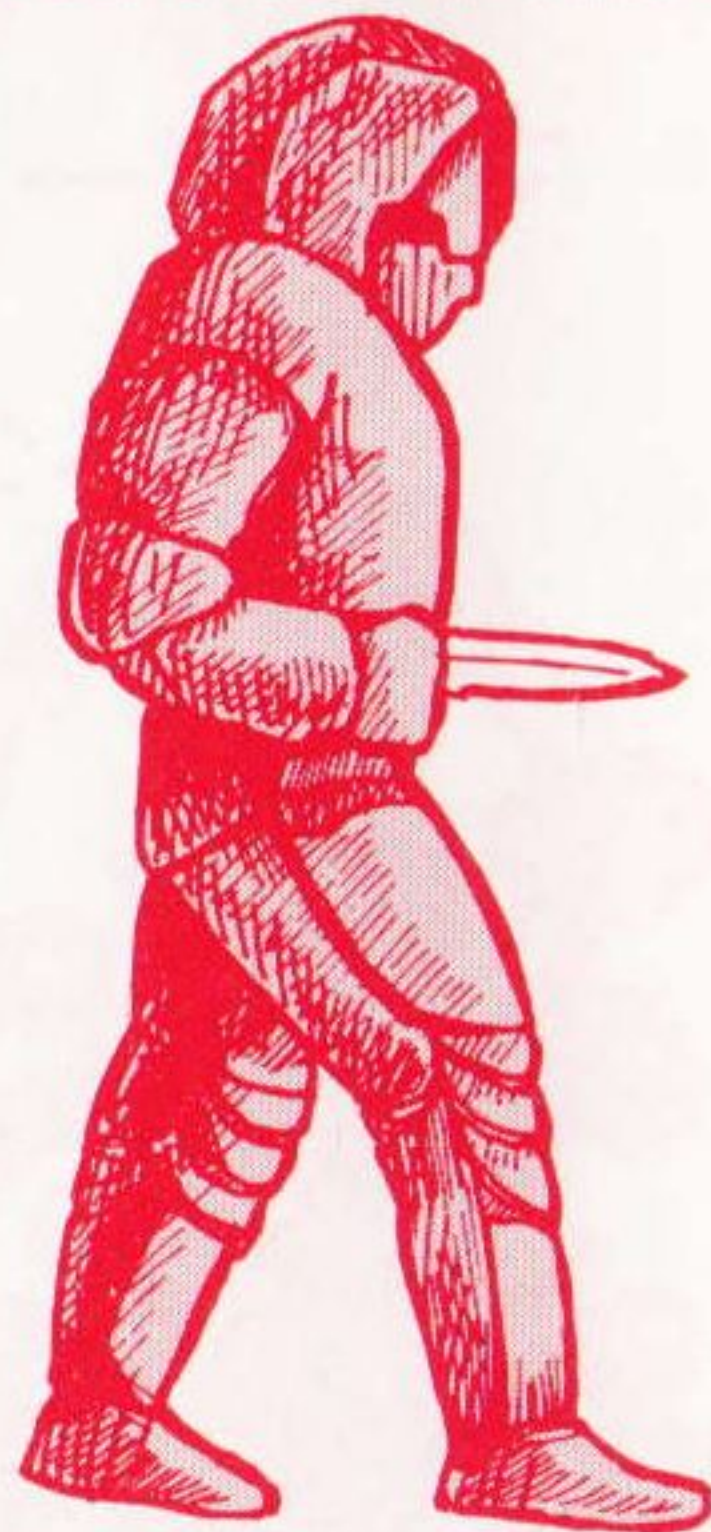
じょうしん えいたい  
エルダー城親衛隊



▲レイピア



▲ストーンハンマー



▲アーマー

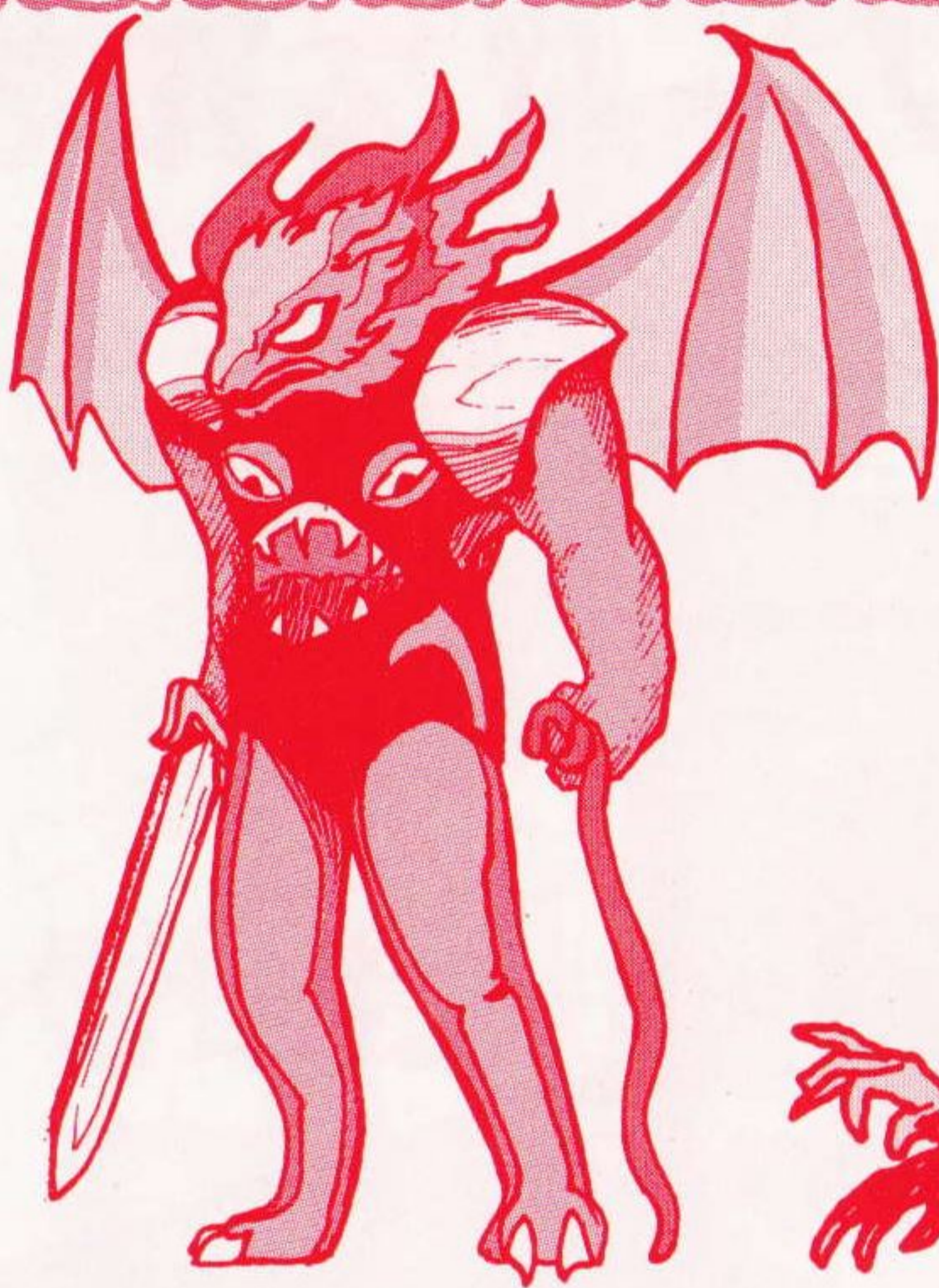


◀パラディン



▲クラウン





◀ バルログ



ダークスーマ▶

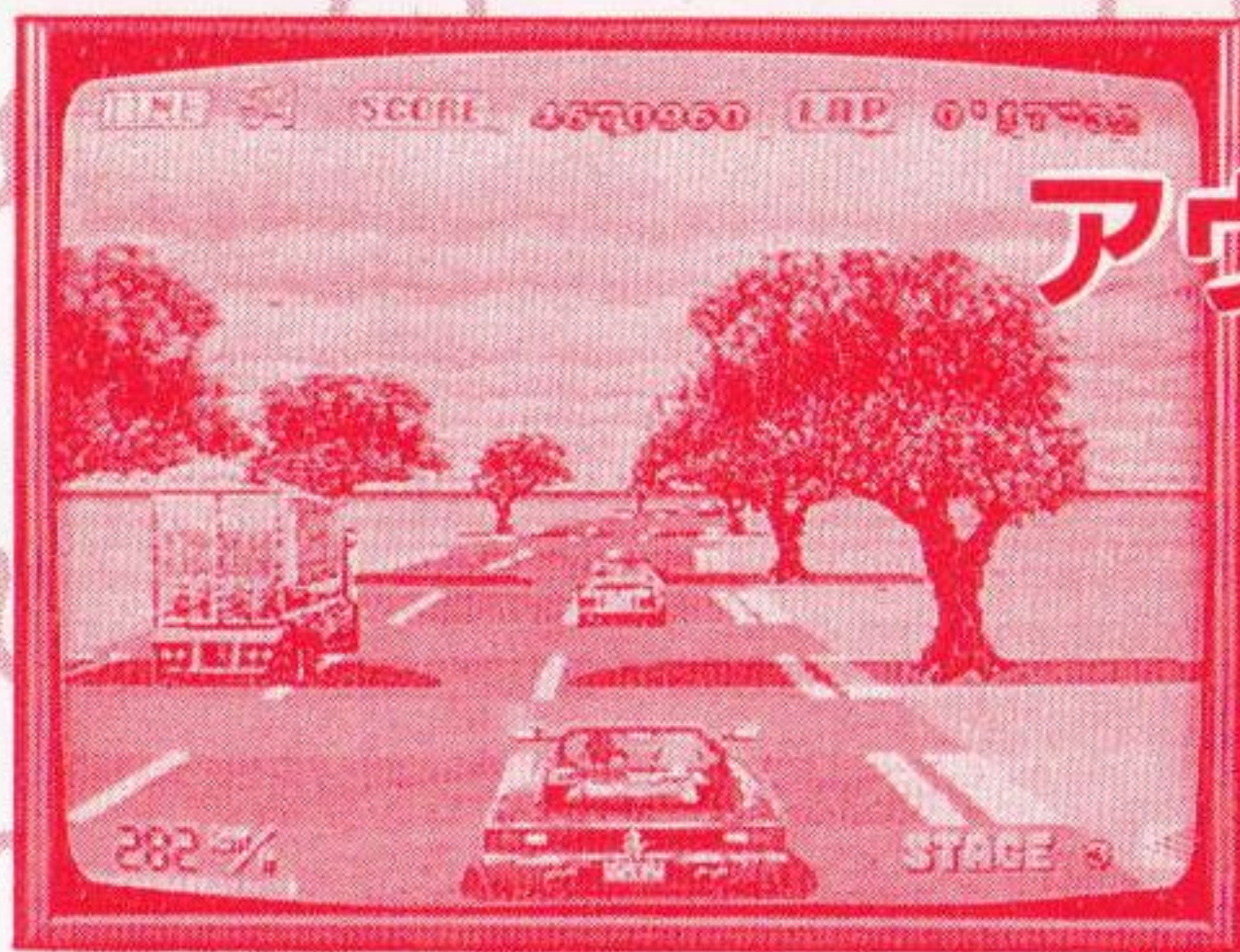


ここに表<sup>あらわ</sup>されているのはすべてではない。  
この他<sup>ほか</sup>にももっと恐<sup>おそ</sup>ろしいモンスターが待<sup>ま</sup>  
ち構<sup>かま</sup>えている。



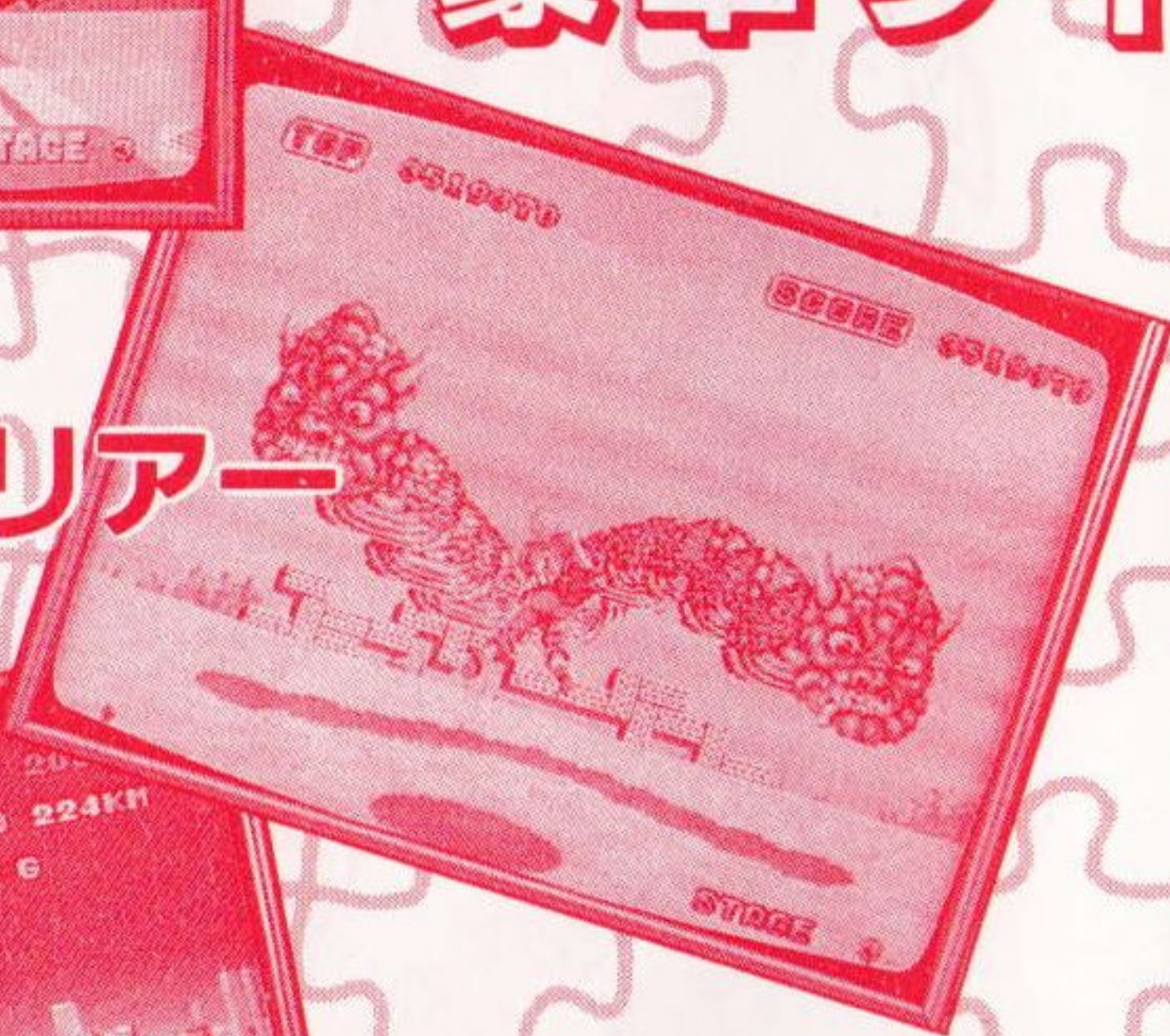
# ジグソーパズルで

キミがエキサイトした、あのゲームのハイライト・シーンが、そのままジグソーパズルになった。ゲームセンターの興奮を再現！ 完成後はパネルにできるよ。



アウトラン

ごう か  
豪華ライ



スペース ハリアー



スーパー  
ハングオン



たい かん  
**体感!!**

しん はつ ばい  
**新発売**

**アフターバーナーII**

しゅ  
**(2種)**

**シナツプ**

**サンダーブレード**

エキサイティング パズル

**EXCITING PUZZLE**

252ピース サイズ：32.4×25.2cm 定価1,500円

ビニールケース入り(ゲームカートリッジの保管ケース  
としても使用できます)



セガ

ジョイジョイ

テレフォン

テレビゲームの最新ソフト情報を、キミだけに  
お知らせします。今すぐ、ダイヤルしちゃお！

さっぽろ  
札幌

011-832-2733

とうきょう  
東京

03-236-2999

おおさか  
大阪

06-333-8181

ふくおか  
福岡

092-521-8181



※電話番号は、よく確かめて、正しく回してね。

株式  
会社

セガ・エンタープライゼス

本社 〒144 東京都大田区羽田 1-2-12

電話03(743)7435(代表)

お問い合わせ：本社消費者サービス係

電話03(742)7068(直通)