

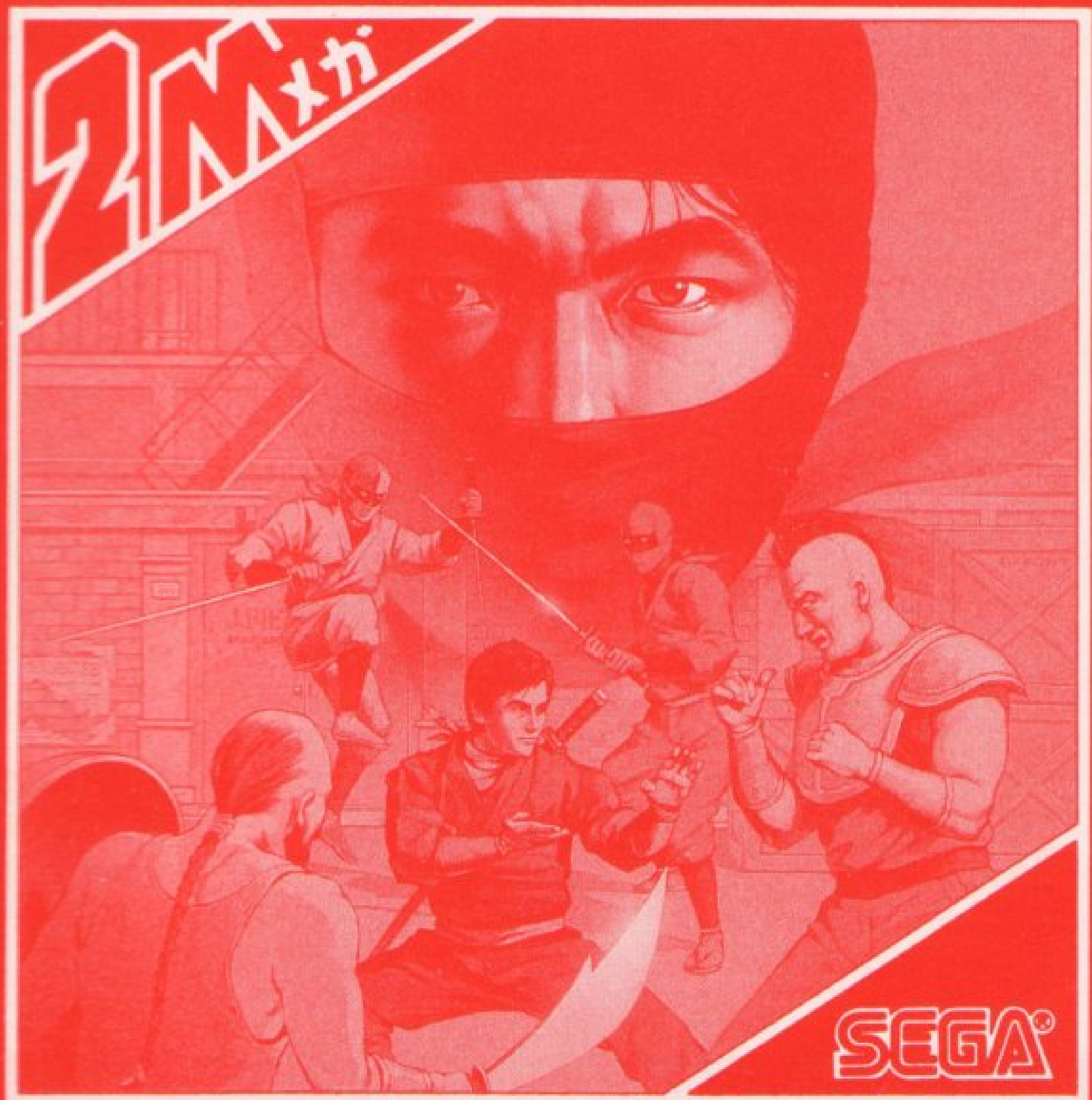
MARK III / MASTER SYSTEM 共用

GOLD CARTRIDGE

SHINOBI 忍

ゲームの遊び方

1人用



忍

SHINOBI



このたびは、セガ ゴールド
カートリッジ“忍”をお買い
上げいただき、誠にありがと
うございました。プレイの前
にこの「ゲームの遊び方」を
お読みいただきますと、より
楽しく遊ぶことができます。

闇を切り裂く手裏剣 / 悪を断つ必殺の忍術 //

あなたは、主人公ジョー・ムサシとなって、現代の闇に生
きる“忍”の世界を思う存分堪能してください。

もくじ

目次

1	お 願 い	1
2	STORY	2
3	CONTROL	4
4	PLAY	8
5	NINJUTSU	12
6	WEAPON	14
7	ZEED	16

Fire.

Sega L. trigger

advance

You earn

are sn

ゲームを始める前に
まず、読んでおこう。



- カートリッジを差し込むときは、必ず電源スイッチを切っておいてください。
- 電源を入れても何も映らないときには、カートリッジがきちんと差し込まれているか確認しましょう。
- プレイのあとは、必ず電源スイッチを切ってからカートリッジを抜いてください。

カートリッジは、精密機器。
こんなことに、注意して！



- 極端に高い温度や低い温度には近づけないでください。
- 強いショックを与えたり、分解しないでください。
- 汚れを拭くときに、シンナーやベンジンなどの薬品を使わないでください。
- 端子に触れたり、水でぬらさないようにしてください。

ひとつ

長い時間ゲームをしていると、目が疲れます。
ゲームをするときは、1時間ごとに10～20分の休憩をとるようにしましょう。

STORY

背景

現代における忍者は、情報戦の優秀な兵士として、一般人には知られる事のない闇の世界で暗躍している。高度に発達した今の情報化社会では、密かに情報を得るために、また、その情報を守るために忍者は必要不可欠となっていた。

この物語は、A国で起こった、シレッと忍者の戦いの記録である。

A国の闇の世界は2つの勢力で占められていた。

その内の一方、伊賀の血を引く忍の一派が大都市L市の郊外にある山間の小さな部落を本拠地として活動していた。

最近、部落周辺では子供忍者が何者かによって次々と連れ去られるということが起こっていた。

忍者たちは正体をつかもうと、必死で手掛かりを捜し回った。その結果、忍者の1人が自らの命と引換に、この誘拐をしたのが犯罪シンジケートの“ZEED”であるという情報をつかんだ。

その知らせが本拠地に届くと、直ちに首領（御大将）の命令で1人の忍者が呼び出された。若くして体術と忍術の奥義をきわめた男、ジョー・ムサシであった。

「御大将、何か。」

「うむ。ムサシよ、行方不明の若い忍者たちの居所が

わかった。やはり“ZEED”らしい。」

「ZEEDがん」

「そうじゃ。ヤツらは、闇の世界の制覇を狙い、そして、その邪魔となる我らのせん滅を企んでおる。」

“ZEED”は、闇の世界を支配するもう1つの勢力であった。彼らは、“闇の商人”と呼ばれる、麻薬や武器を扱っているヤツらと手を組み、力で世界をぎゅうじろうとしているのだった。

「そこでムサシよ。お主は、ヤツらのアジトに潜入し、子供たちを助け、さらにアジトをかい滅させるのじゃ。どうじゃ、できるか。」

「はっ、おまかせください。」

「そうか、ではこれを持って行くがよい。」

そう言って、首領はファイルから6枚の紙片を抜き取りムサシに渡した。それは、シンジゲートの所在地の地図と、ZEEDの首領と副首領の写真であった。

「必ずや、無事子供たちを助け、ヤツらをせん滅してせましよう。」

ムサシは、そう言うとおもなく闇の中に消えていった。

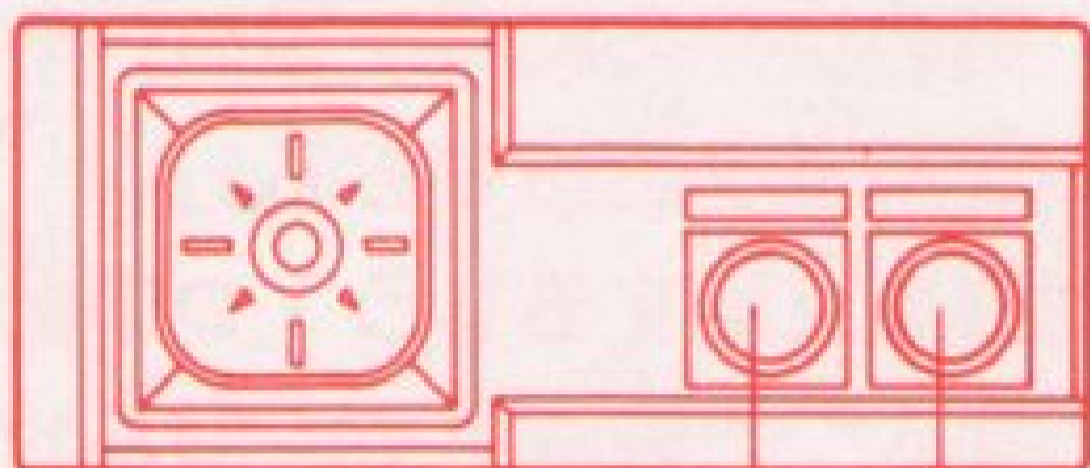
ムサシは走る。夜の闇を切り裂くように。

そのゆく手に待つものは生か、それとも……。

CONTROL

操作方法

- このゲームは1人用です。スタートボタンを押すとゲームが始まります。



方向ボタン

スティック（プレイヤー）を動かす。

方向ボタン

1ボタン

2ボタン

1ボタン

攻撃する。

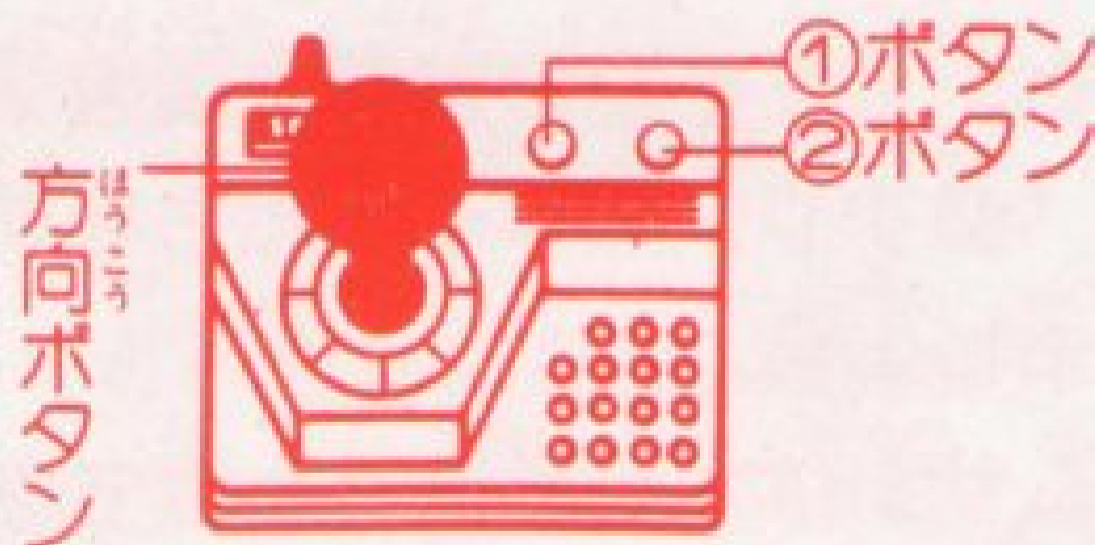
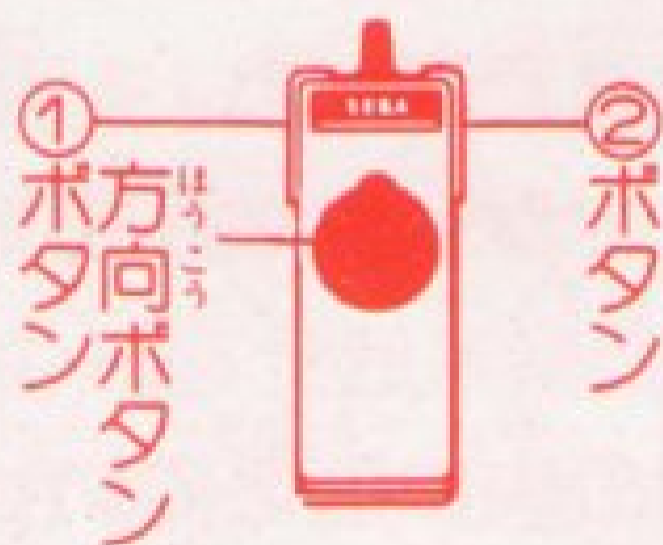
★①または②ボタンを押すとスタートできます。

スタートボタン

2ボタン

ジャンプをする。

ほかのジョイスティックを使うとき



注意

MARK IIIにキーボード(ESK-1100)をつないでいる場合は、プレイする前に必ず取りはずしてください。

Fire

Sega Li

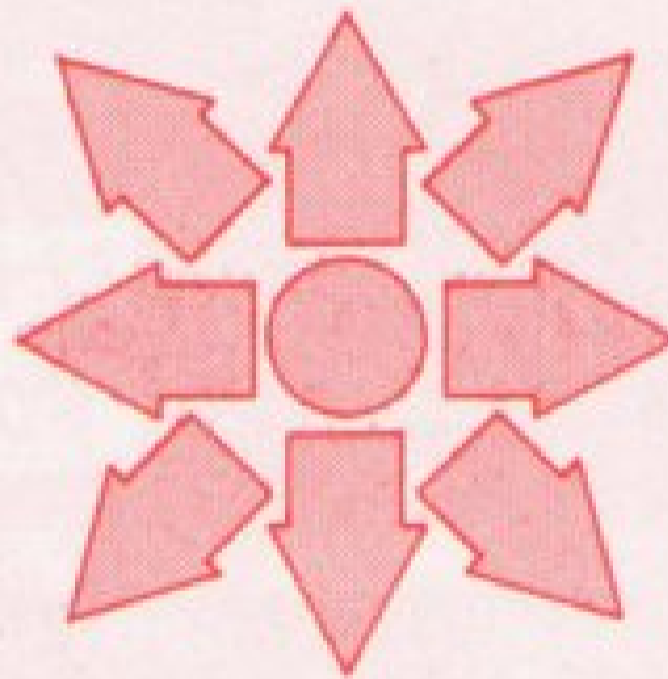
obs
vance
You earn
y are

MOVE

移動

■メインステージでの操作方法

●方向ボタンのみの操作



JUMP

● ジャンプボタン (2ボタン) の操作

ジャンプボタンのみ——真上にジャンプ

方向ボタン + ジャンプボタン



上の段に行ったり、下の段に降りるときは、高さには限度がある。



Fire!

Sega L.

trigge

obs

vance

You earn

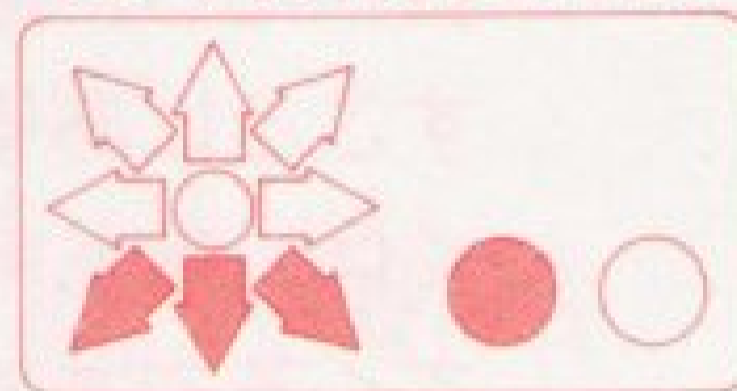
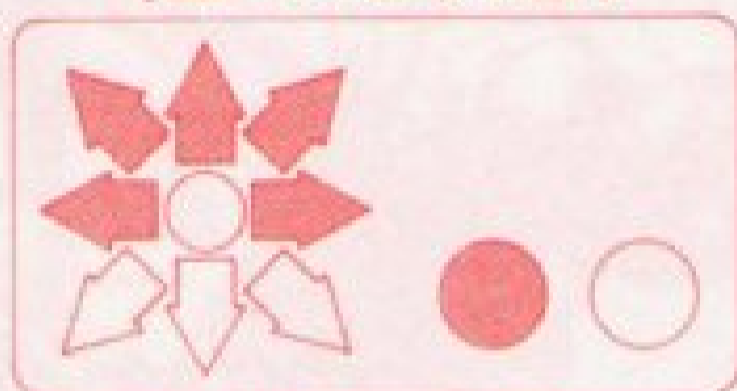
are s

ATTACK

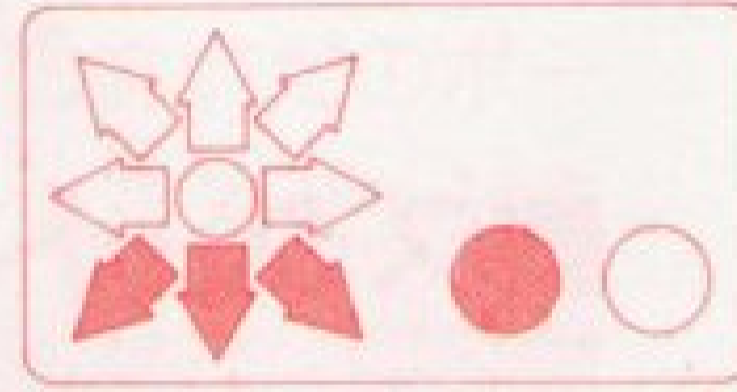
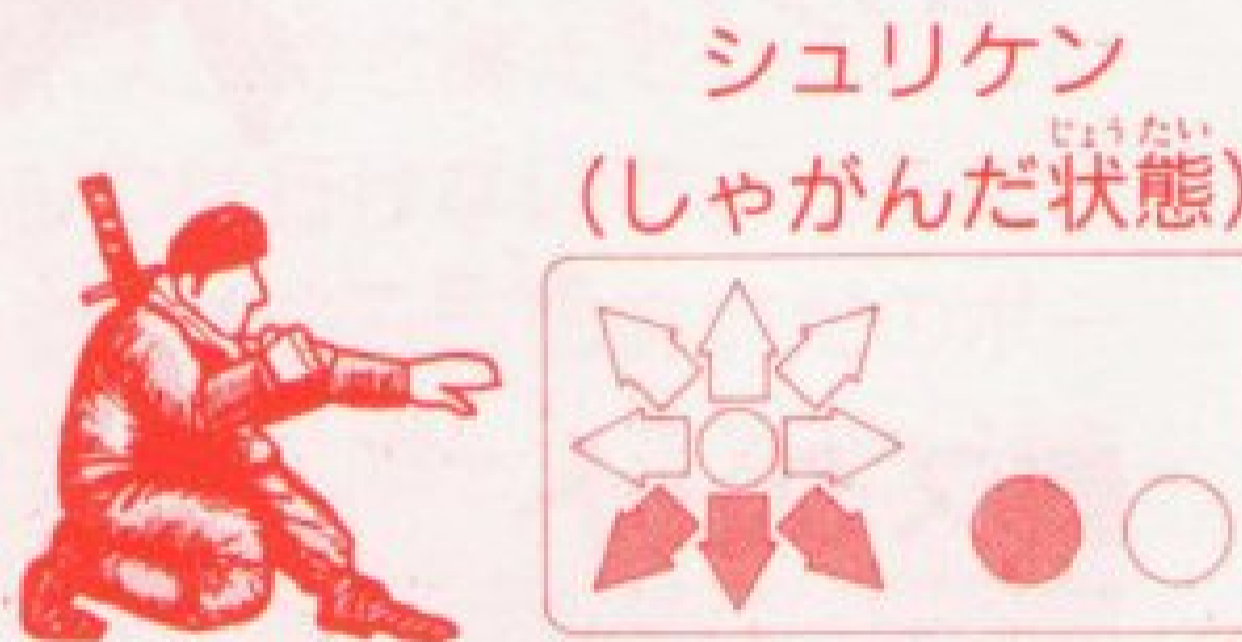
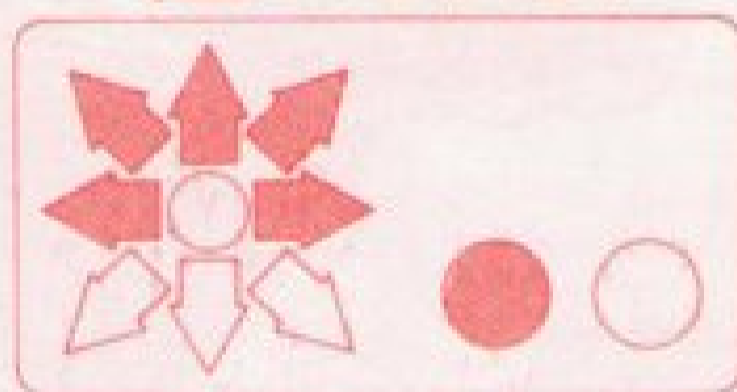
こうげき
攻撃

● ショットボタン (1ボタン) の操作

■ 近接攻撃 (敵が近くにいるとき)

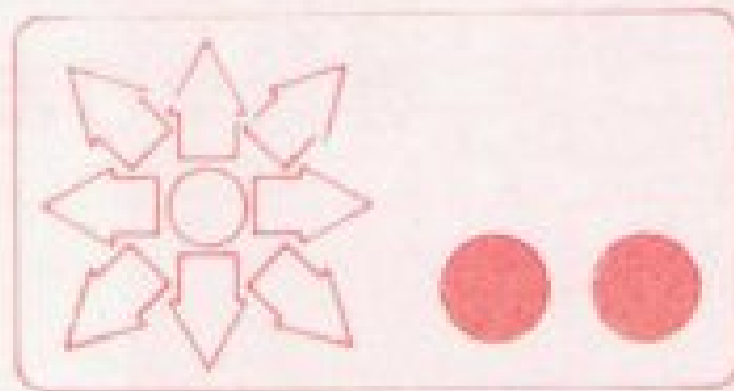


■ 間接攻撃 (敵が離れているとき)



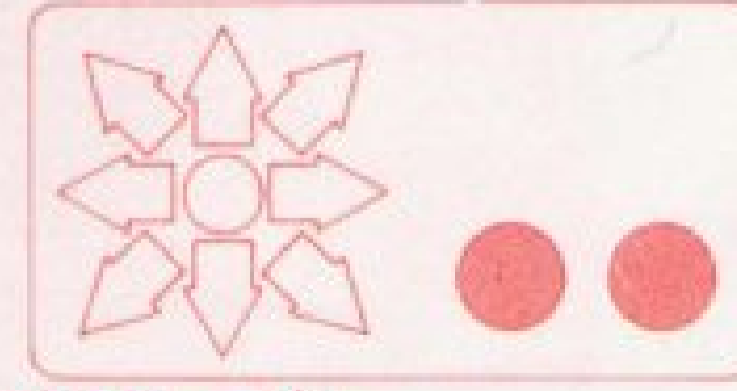
■ ジャンプ+攻撃

ジャンプ中は、
近接攻撃をかけられない。



■ 忍術

ジャンプボタンを押したまま地面に降りると忍術のポーズをとる。そのときショットボタンを押すと



忍術を使う。

PLAY

遊び方

MISSION (使命)

『今回の、お主の使命は、我等の宿敵 ZEEDシンジケートによってさらわれた子供忍者を救いだし、敵のボスを倒すことにある。おそらく、敵も刺客を送ってくるであろう。気をつけてゆけ、ムサシノ!』

ジョー・ムサシ



スタート



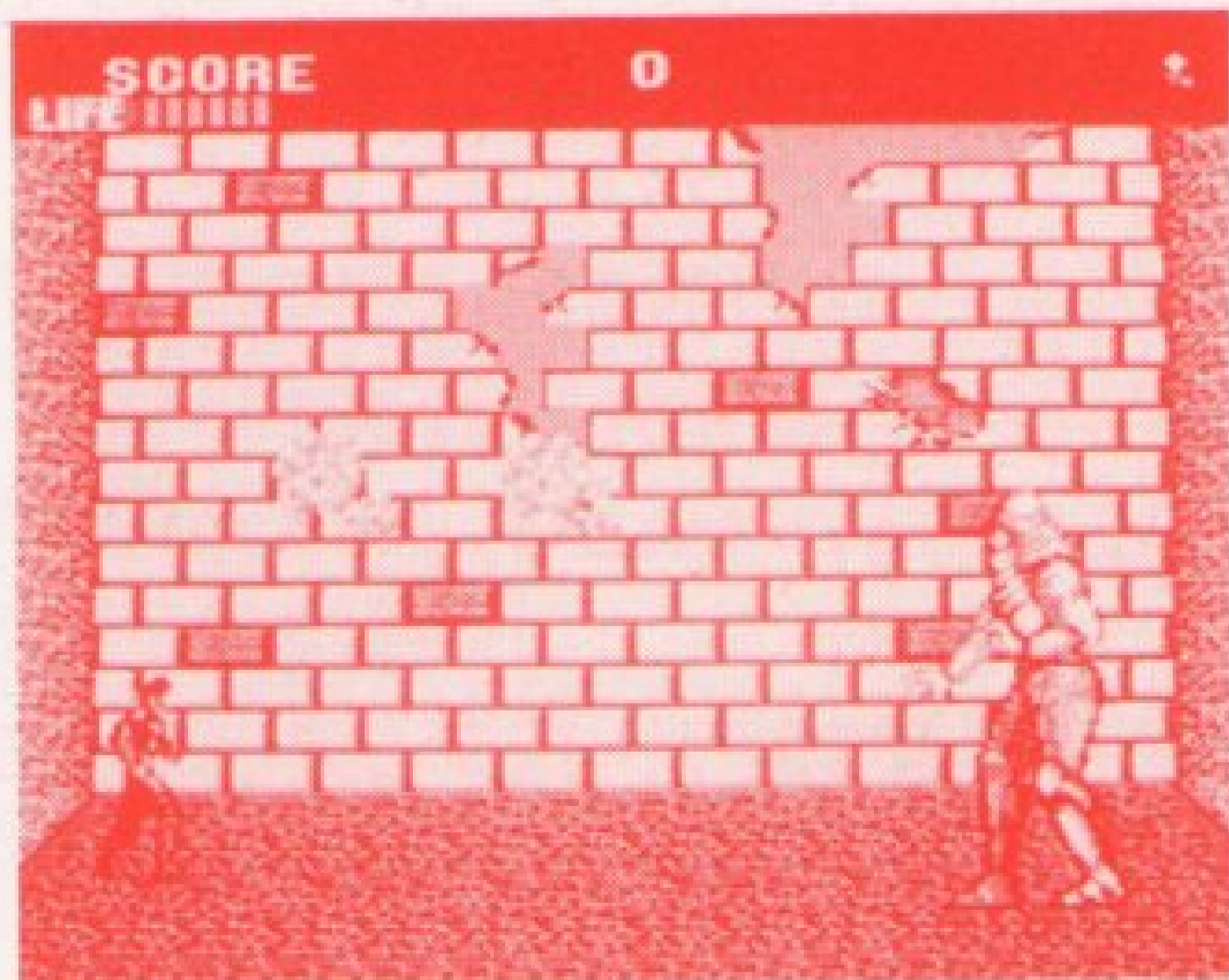
スタートボタンを押すとゲームが始まります。

■ゲームオーバー

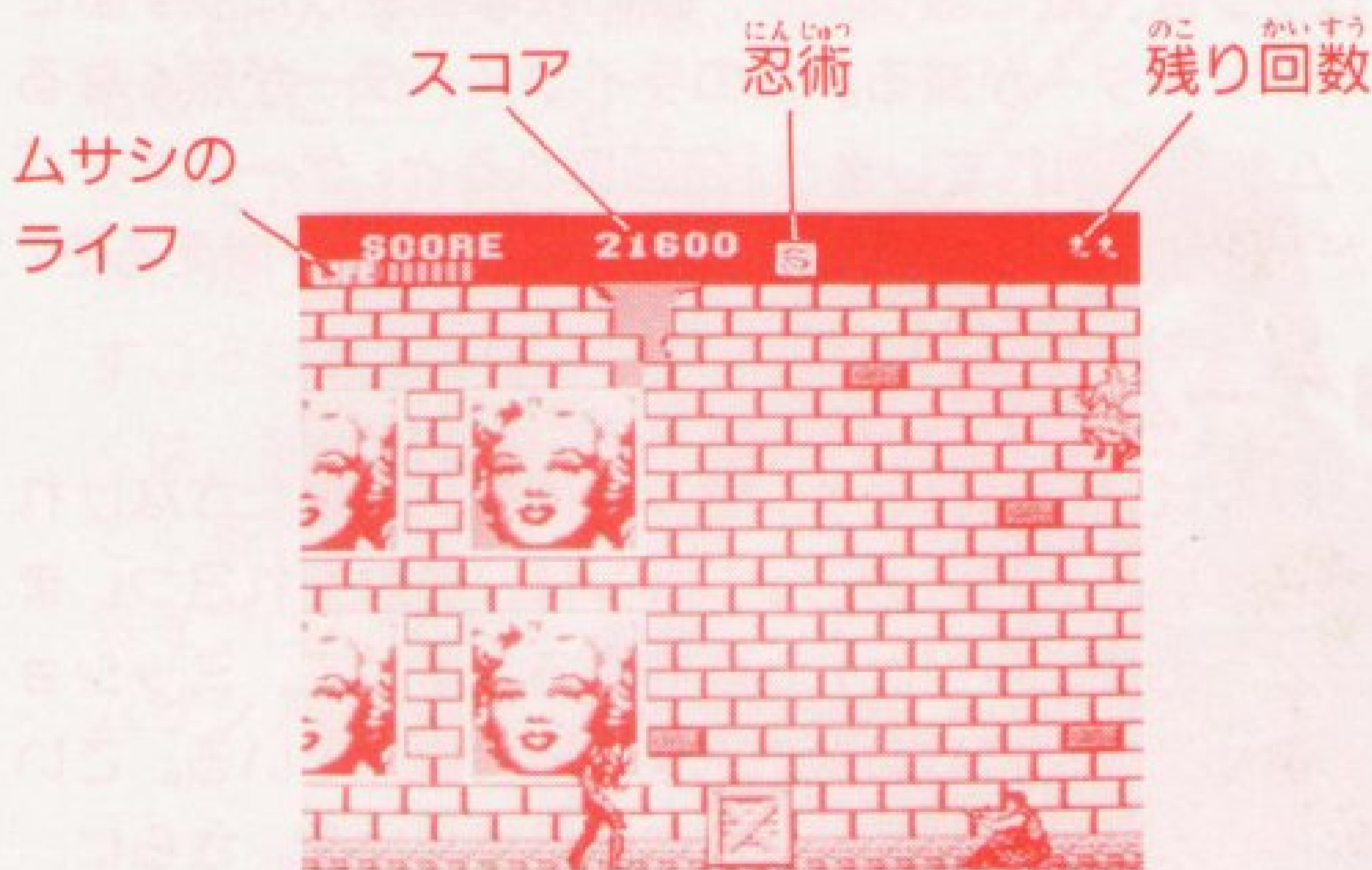
ムサシは、敵に触ったり、敵の攻撃を受けたりするとライフメーターが減る。このライフメーターが無くなると、ムサシは倒れてしまう。3回倒れると、ゲームオーバーだ。ただし10万点ごとに1回ずつ挑戦回数が増えるぞ！

■ゲーム構成

ムサシは、6つのミッション（使命）を果たさなければならない。それらのミッションは、それぞれ3つ、または4つのステージに分かれている。そして、ミッションの最終ステージには敵のボスが待ち構えている。こいつを倒さないと次のステージには行けないぞ。さらに、子供忍者を助けるとステージとステージのあいだのボーナスステージに進むことができる。ボーナスステージをクリアすると忍術が使えるぞ！



■メインステージ画面 がめん



■パワーアップについて

子供忍者を助けると、いろいろなパワーアップができる。

- シュリケンパワーアップ
- ライフメーターの上限増加パワーアップ じょうげんぞうか
- ライフメーターが満たんになる。 まん
- パンチ、キックのパワーアップ

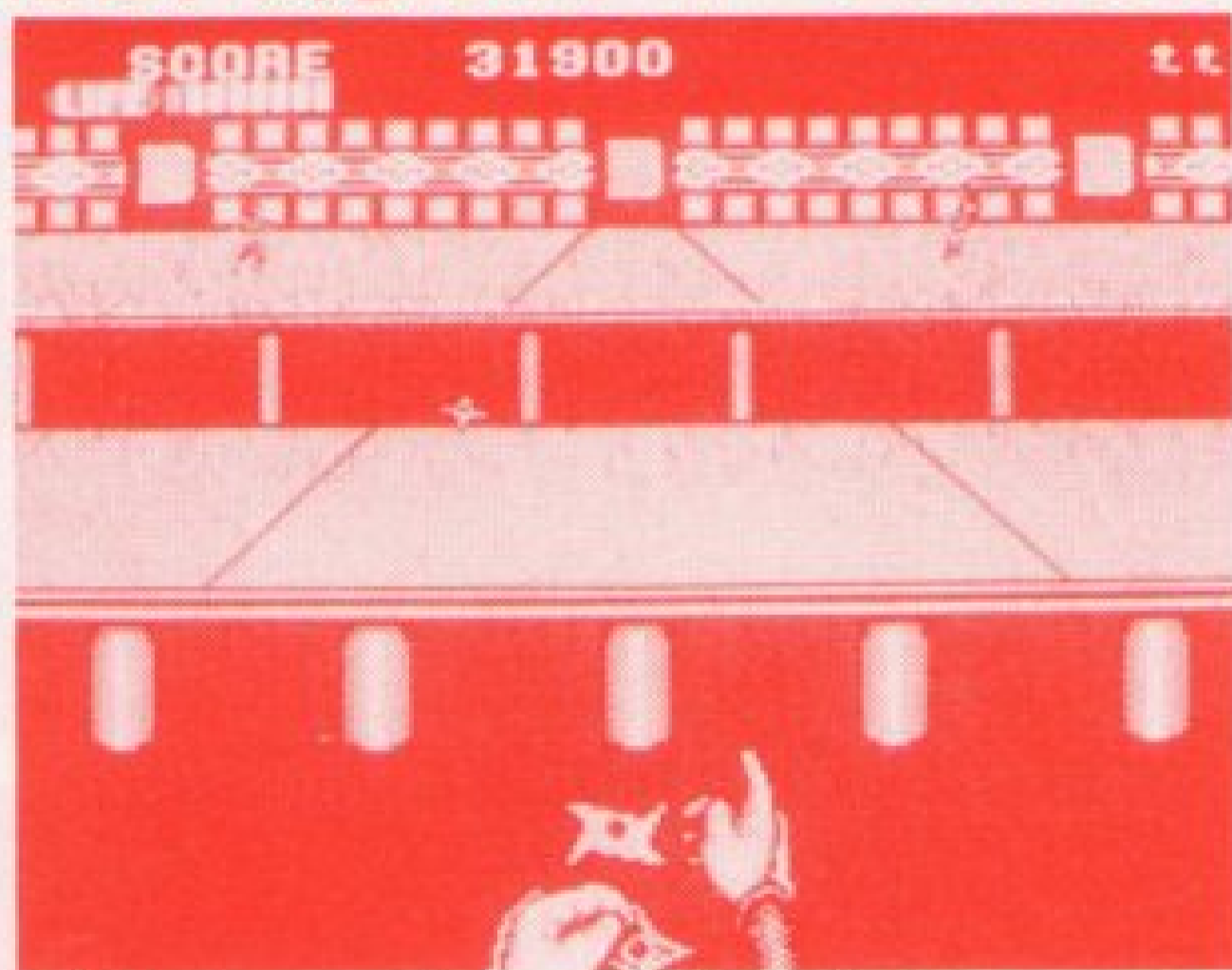
などだ。子供忍者を助け、パワーアップしてボスにアタックせよ。

■ボーナスステージ

子供忍者を助けたとき、画面右上に「BONUS STAGE」と出ると、そのステージをクリアした後でボーナスステージになる。

次々と襲いかかって来る敵をシュリケンで、かたっぱしからやっつけよう。

ボーナスステージを無事クリアすると、ボーナスポイントと、さらに忍術が貰えるぞ！しかし、敵を目の前まで来させたら、残念だが、ボーナスはもらえない。



- ←○→ (方向ボタン) で、手を動かし、シュリケンを投げる方向を決める。
- 1ボタン、または2ボタンでシュリケンを投げる。
※ボーナスステージでは忍術は使えません。

NINJUTSU

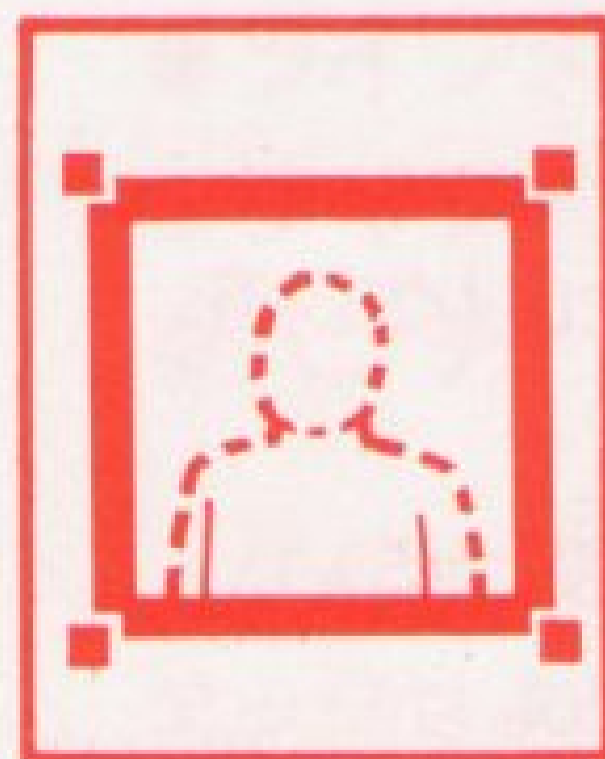
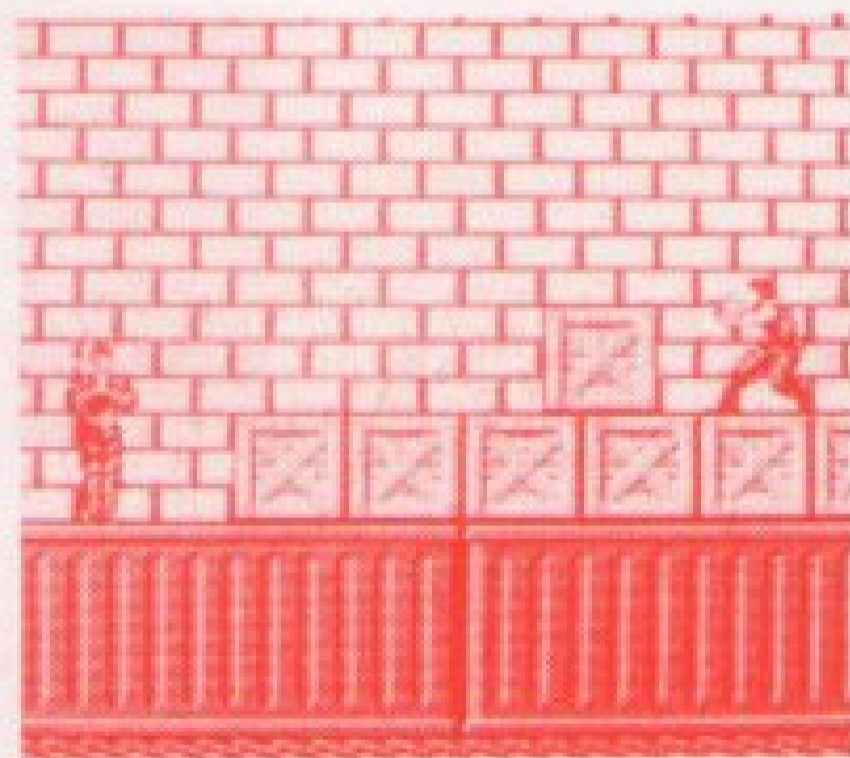
忍術

- ボーナスステージをクリアすると忍術がもらえる。
- 忍術は、全部で6種類。忍術を取ってから敵を10人ほど倒すと、左端の忍術のパネルが点滅する。これが忍術を使ってもいいという合図だ。
- 忍術の使い方は、2ボタン（ジャンプボタン）を押し
たまま、1ボタン（ショットボタン）を押すと使える。
- 忍術は取った順番に、4つまで取っておける。ただし、4つ以上とっても、それ以上は持てないので、いらない忍術は早めに使ってしまうおう。忍術は左から順番に使えるぞ。



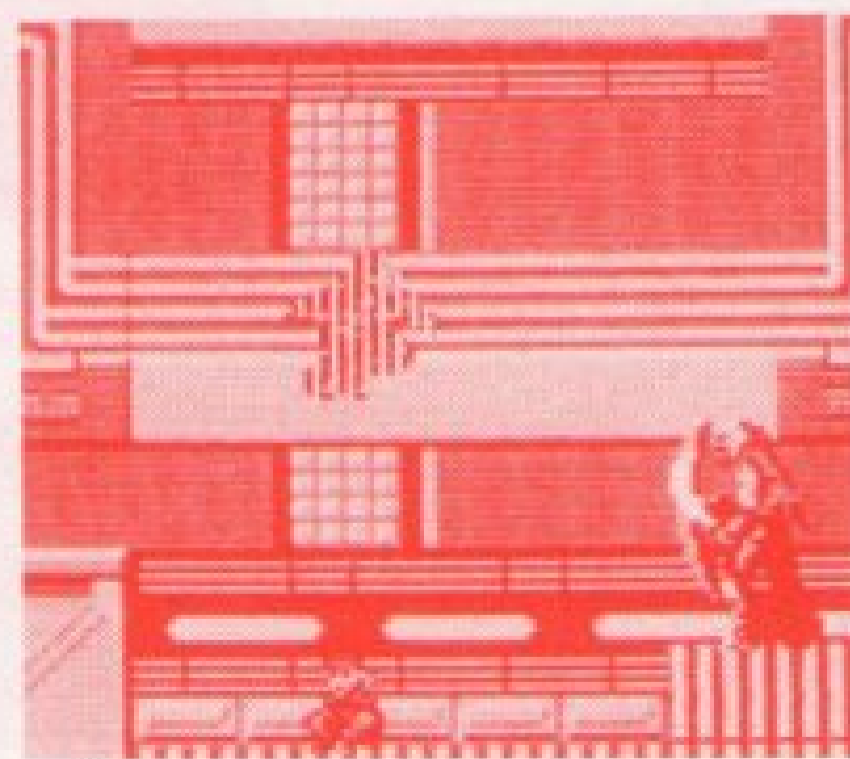
■金縛りの術

画面にいるすべての敵の動きを止める。



■雲隠れの術

術をかけるとムサシは点滅し、そのあいだは敵に触られたり、攻撃をされてもダメージを受けない。



Fire!

Sega L.

obs

vance

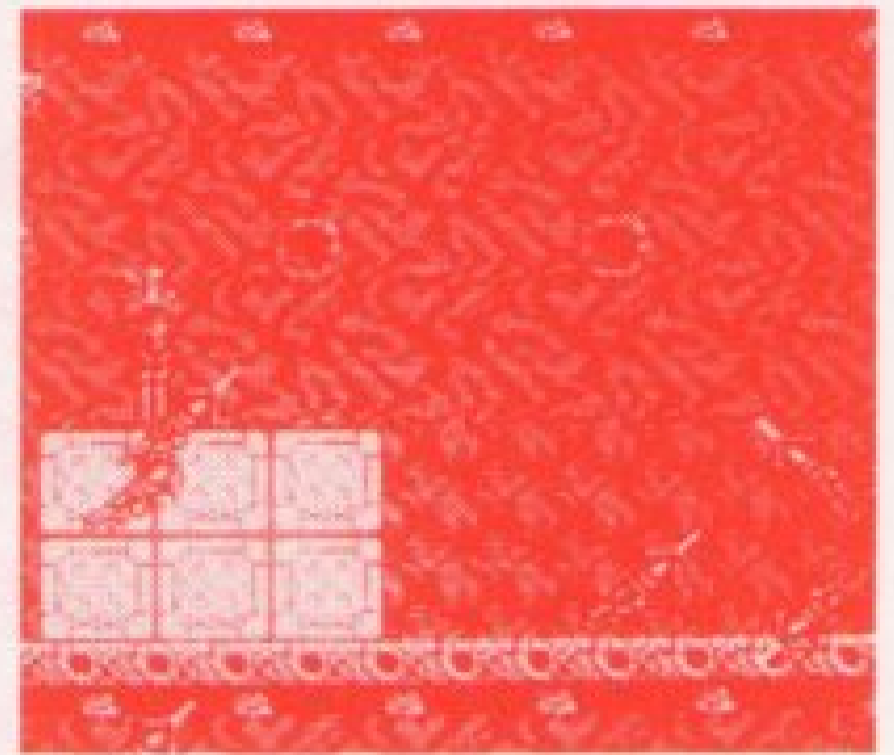
You earn

are s



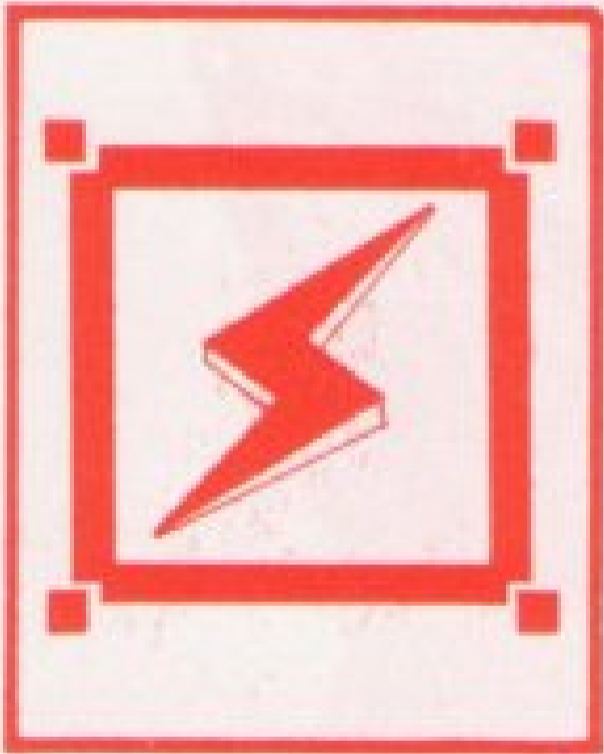
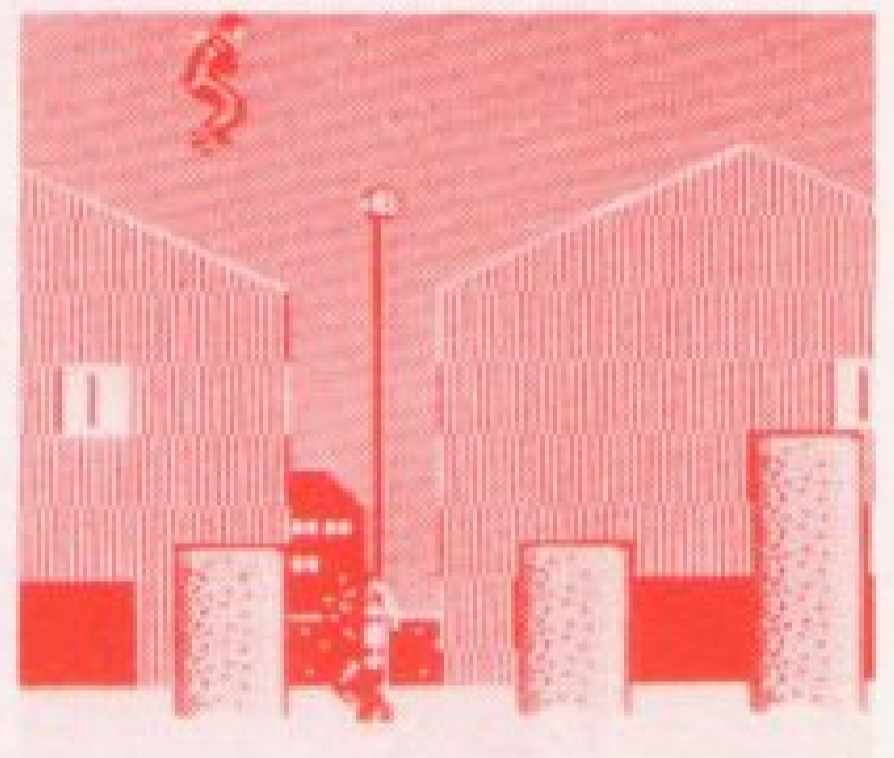
■^{ぶんしん}分身の^{じゆつ}術

8方に、分身したムサシが飛び、画面上の敵をすべて倒す。



■^{むささび}ムササビの^{じゆつ}術

一定時間のあいだ、空中を自由自在にとべる。空中での操作は、方向ボタンで行う。



■^{いなづま}稲妻の^{じゆつ}術

ムサシの身体から画面中に稲妻が走り、画面上の敵をすべて倒す。



■^{たつまき}龍巻の^{じゆつ}術

ムサシの回りに龍巻を起こし、画面にいる敵をなぎたおす。



WEAPON

武器

武器には近接攻撃用のもの（キック、パンチのかわり）と、遠隔攻撃用のもの（シュリケンのかわり）とがある。それぞれ、子供を助けることによってパワーアップする。

■近接攻撃用武器

子供忍者を助けたとき画面右上に「SWORD」など武器の名前が出ると、近接攻撃用武器のパワーアップである。3段階あり、相手に与えるダメージが順々に上がり、届く距離も伸びる。

「SWORD」

●カタナ



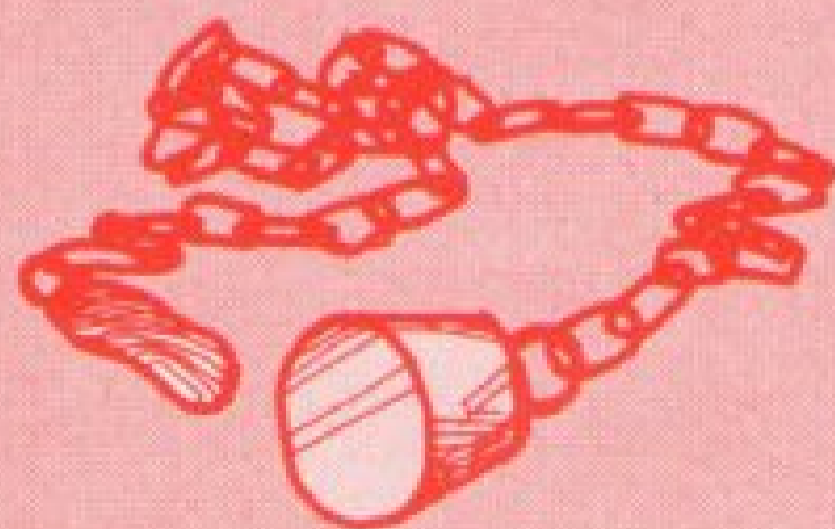
「NUNCHAKU」

●ヌンチャク



「CHAIN」

●クサリ



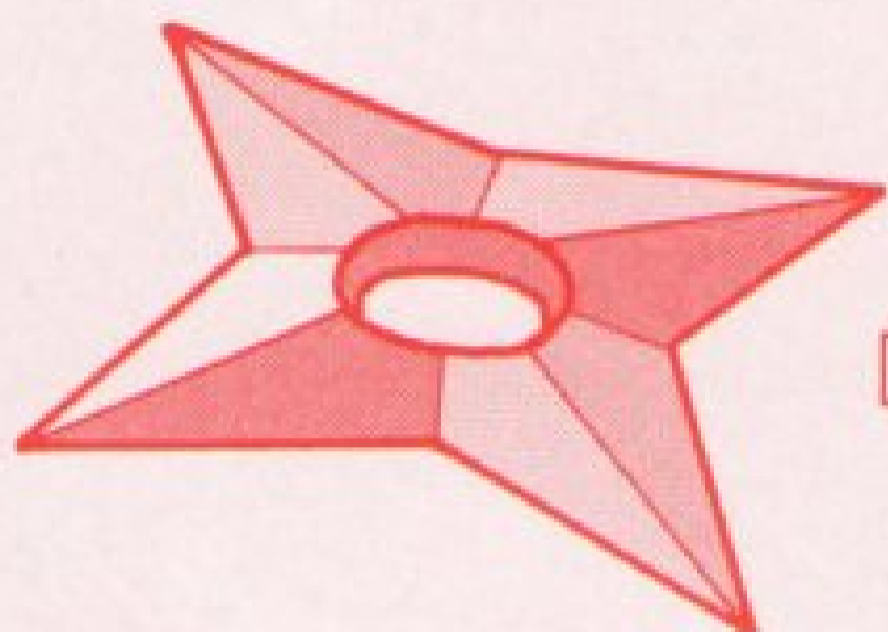
Fire!

Sega Li
trige

obs
vance
You earn
y are s

えんかくこうげきようぶき
■遠隔攻撃用武器

こどもにんじゃ たす が めんみぎうえ パワー アップ
子供忍者を助けたとき画面右上に「POWER UP」
と出るとそれはシュリケンのパワーアップである。

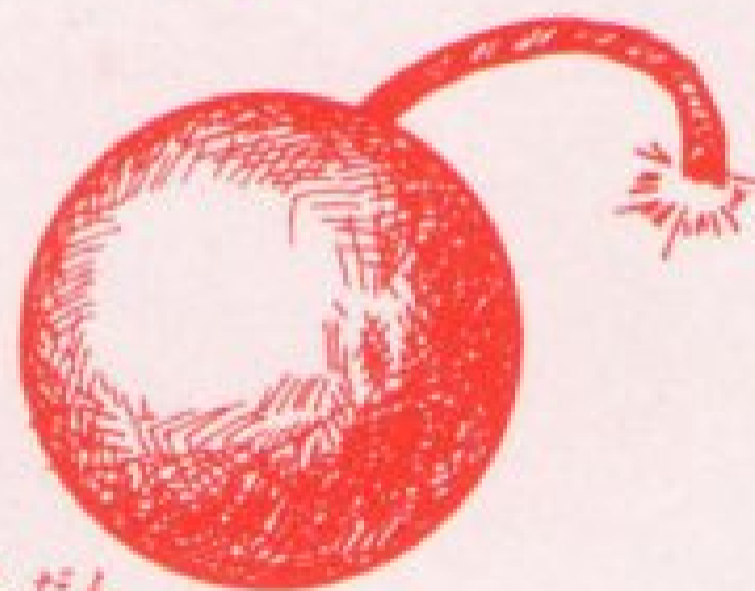


●シュリケンの
テンポアップ

2倍のテンポで投げるこ
とができる。

●ダガー

シュリケンの2倍のスピ
ードになる。



●爆弾

立って投げると、地面に
ついたところ（適に当たっ
たところ）で、爆発する。
しゃがんで投げると、一定
時間で、（または、敵に当た
ったところで）爆発する。



●ピストル

弾丸は、壁、または敵に
当たると爆発する。

スィード
ZEED — 敵

てん
100点



BOOZ



MOHI



JACKKNIFE

BAZOOKA



SPIDER





ROOK



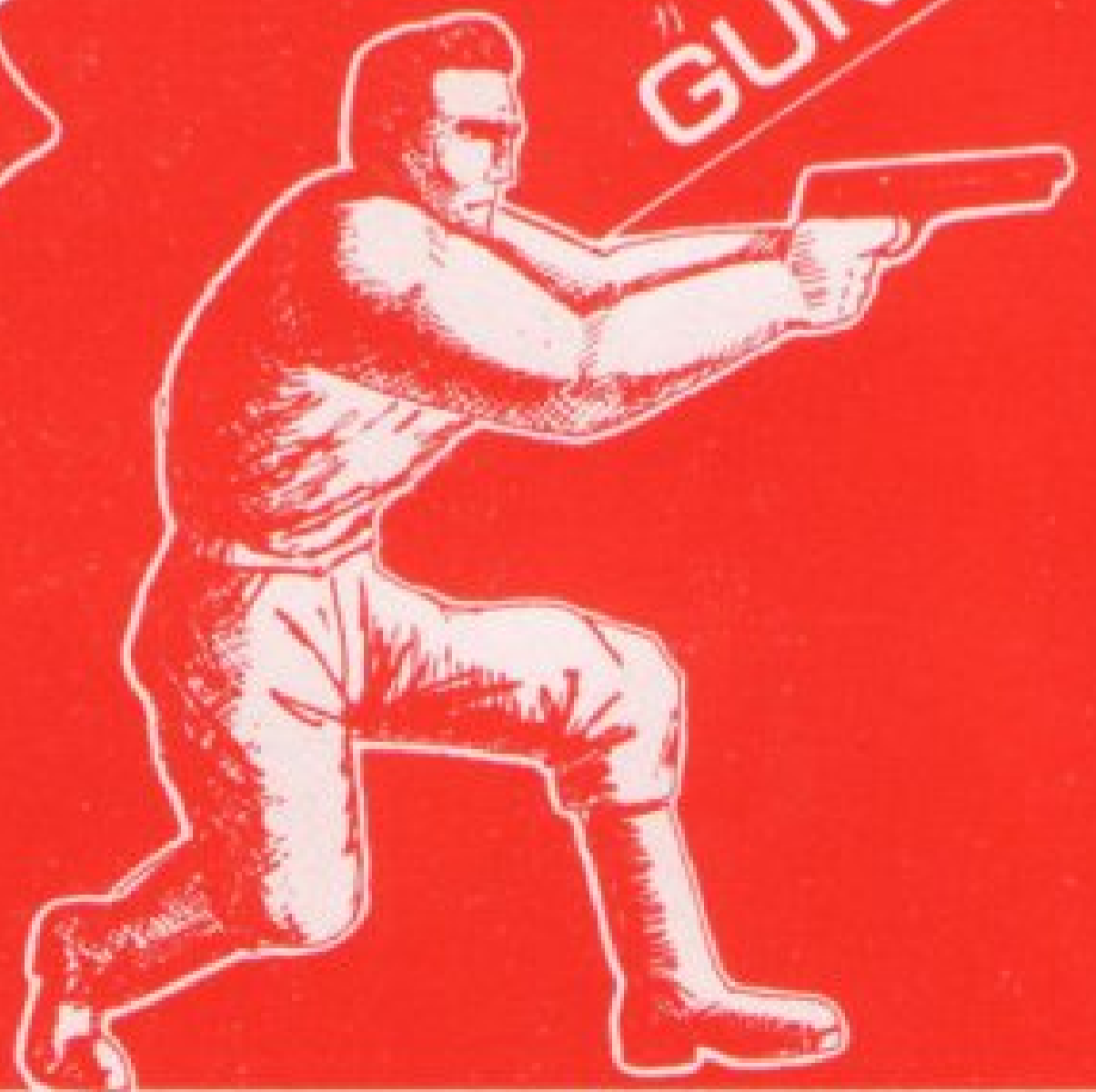
JUNKIE HEAD



SCUBA



SKULL



GUN

200点

GREEN

BLUE

NINJA

YELLOW

RED



300^{てん}点

HUSSOM



ボス
BOSS

KEN-OH

10000^{てん}点

ホ ス
BOSS

てん
10000点

ブ ラ ッ ク
BLACK

タ ー ト ル
TURTLE



マ ン ダ ラ マ ン ダ ラ
MANDARA MANDARA

マ ス タ ー
MASTER

ロブスター
LOBSTER



マスクド
MASKED-
ニンジャ
NINJA

セガ

ジョイジョイ

テレフォン

テレビゲームの最新ソフト情報を、キミだけに
お知らせします。今すぐ、ダイヤルしちゃお！



さっぽろ
札幌

011-832-2733

とうきょう
東京

03-236-2999

おおさか
大阪

06-333-8181

ふくおか
福岡

092-521-8181

※電話番号は、よく確かめて、正しく回してね。

株式会社 **セガ・エンタープライゼス**

本社 〒144 東京都大田区羽田1-2-12
電話03(743)7435(代表)
お問い合わせ：本社消費者サービス係
電話03(742)7068(直通)